

XVII. évfolyam, 7. szám, 2012

Statisztikai Jelentések

TÁJÉKOZTATÓ JELENTÉS
AZ ŐSZI MEZŐGAZDASÁGI
MUNKÁKRÓL

(2012. november 26-i operatív jelentések alapján)

**Tájékoztató jelentés a őszi mezőgazdasági munkákról
XVII. évfolyam, 7. szám, 2012**

Megjelenik: október, november

Osztályvezető

Dr. Vágó Szabolcs

Készítette

Bojtárné Lukácsik Mónika

bojtarne.lukacsik.monika@aki.gov.hu

Kiadó

Agrárgazdasági Kutató Intézet

H-1093 Budapest, Zsil utca 3-5.

Postacím: H-1463 Budapest, Pf.: 944

Telefon: (+36 1) 476-3060

Fax: (+36 1) 476-3304

www.aki.gov.hu

aki@aki.gov.hu

ISSN 1418 2130

Ezen kívül figyelmébe ajánljuk a Statisztikai Osztály adatgyűjtéseinek összefoglalóit, valamint a rendszeresen megjelenő Agrárgazdasági Figyelőt, amely áttekinti a főbb gazdasági folyamatokat és statisztikai eredményeket.

A kiadványokkal kapcsolatban részletes felvilágosítást ad:

Mihók Zsolt

Telefon: (+36 1) 476-3064

Minden jog fenntartva. A kiadvány bármely részének sokszorosítása, adatainak bármilyen formában (nyomtatott vagy elektronikus) történő tárolása vagy továbbítása, illetőleg bármilyen elven működő adatbázis kezelő segítségével történő felhasználása csak a kiadó előzetes írásbeli engedélyével történhet.

Tartalomjegyzék

Őszi mezőgazdasági munkák helyzete.....	4	Egyéb száraz hüvelyesek betakarítása.....	32
Információ az adatgyűjtésről.....	4	Olajlen betakarítása.....	33
Az őszi mezőgazdasági munkák alakulása 2012. 11. 26-ig.....	4	Szója betakarítása.....	34
Grafikonok.....	6	Napraforgó betakarítása összesen.....	35
Táblázatok.....	9	Napraforgó betakarítása olajipari célra.....	36
Őszi mezőgazdasági munkák helyzete (2012. 11. 26-ig).....	10	Napraforgó betakarítása egyéb célra.....	37
A betakarításra tervezett területek alakulása 2010-2012.....	11	Dohány betakarítása.....	38
A betakarított növények terméseredményeinek alakulása.....	12	Kukorica betakarítása (hibrid vetőmag nélkül).....	39
A betakarított növények terméseredményeinek változása.....	13	Hibrid kukorica vetőmag betakarítása.....	40
Talajelőkészítés és őszi vetés alakulása 2010-2012.....	14	Silókukorica betakarítása.....	41
Mezőgazdasági területet ért aszálykár.....	15	Fővetésű silókukorica betakarítása.....	42
Talajelőkészítés őszi vetésű növények alá.....	16	Csalamádé betakarítása.....	43
Talajelőkészítés tavaszi vetésű növények alá.....	17	Zöldségfélék összesen.....	44
Őszi vetés összesen.....	18	Csemegekukorica betakarítása.....	45
Gabonafélék vetése.....	19	Paradicsom betakarítása.....	46
Búza vetése.....	20	Zöldpaprika betakarítása.....	47
Durumbúza vetése.....	21	Karfiol betakarítása.....	48
Rozs vetése.....	22	Görögdinnye betakarítása.....	49
Tritikálé vetése.....	23	Vöröshagyma betakarítása.....	50
Őszi árpa vetése.....	24	Gyümölcs betakarítása összesen.....	51
Repce vetése.....	25	Őszibarack betakarítása.....	52
Rizs betakarítása.....	26	Alma betakarítása.....	53
Indián rizs betakarítása.....	27	Téli alma betakarítása.....	54
Burgonya betakarítása.....	28	Körte betakarítása.....	55
Cukorrépa betakarítása.....	29	Leszüretelt szőlő összesen.....	56
Bab betakarítása.....	30	Csemege szőlő betakarítása.....	57
Lóbab betakarítása.....	31	Borszőlő betakarítása.....	58
		Egyéb szőlő betakarítása.....	59

Őszi mezőgazdasági munkák helyzete

Információ az adatgyűjtésről

A kiadvány a statisztikáról szóló 1993. évi XLVI. törvény (Stt.) 8.§ (2) bekezdése alapján készült. Az adatszolgáltatás a Stt. felhatalmazása alapján kiadott Országos Statisztikai Adatgyűjtési Program keretein belül történt. A VM jelentőszolgálat keretében begyűjtött adatok az őszi mezőgazdasági munkákról adnak tájékoztatást. A kiadvány a mezőgazdasági tevékenységet folytató kijelölt vállalkozások és intézmények adatait tartalmazza. A megyei részletezettség lehetőséget ad az egyes régiókban végzett mezőgazdasági munkák összehasonlítására. A kiadvány a jelentés időpontjáig beérkezett és feldolgozott adatokat tartalmazza.

Az őszi mezőgazdasági munkák alakulása 2012. 11. 26-ig

Az operatív jelentések szerint a tervezett őszi vetésterület 1 millió 678 ezer hektár, amely 32 ezer hektárral elmarad el az előző évitől. A gazdák a vetési munkákat november végére már befejezték 1 millió 659 ezer hektáron.

Az idei évben a szántóföldi növénykultúrák hozamait nemcsak az előző év téli csapadékhiánya, hanem a 2012-es év rendkívül száraz, meleg, csapadékszegény időjárása is befolyásolta. Az idei év a növények betakarítása és a vetési munkák tekintetében is a nagy meglepetések éve. Tavasszal a csapadékszegény időjárás azt sejtette például, hogy kevésbé lesz sikeres a búza termése, ennek ellenére már július közepére befejezték az aratását, majd a magtárakba került búza minősége országos átlagban is nagyon jó lett. Aztán az őszi vetések idején az esőzések hiányában országszerte nehezen vagy szinte egyáltalán nem tudtak szántani a gazdák, száraz porba került a búza és árpa magja. Voltak, akik a hagyományostól eltérő magágy készítéshez folyamodtak, szántás nélkül tárcsázást végeztek, majd kiszórták a műtrágyát, és aki tehette direkt vetőgéppel elvetette a magokat. A kiszáradt talaj nem tette lehetővé a jó minőségű szántások elvégzését. Ezek ellenére, több régióban és megyéken belül is a lehullott csapadék mennyisége nagy szóródást mutatva éppen jó helyen jó időben érkezett a porba vetett vetőmagra.

A mezőgazdasági területet ért aszálykárok leginkább Csongrád, Szabolcs és Szolnok megyéket érintették, de

országszerte gondot okozott a szárazság összesítve több mint 1 millió 400 ezer hektáron.

Az őszi vetésű növények alá tervezett talajelőkészítést az előirányozottnak megfelelően, közel 1 millió 700 ezer hektáron végeztek a gazdák. A tervezett 2 millió 80 ezer hektár őszi mélyszántás tavaszi vetésű növények alá a jelentés időpontjáig 78 százalékkal, 1 millió 618 ezer hektár területen teljesült.

Az őszi vetésterület nagysága 2012-ben elmarad az elképzelttől. A gabonafélék vetésterülete 1 millió 462 ezer hektár, amely a tavalyi évet 4 százalékkal, az elmúlt öt év átlagát alig 3 százalékkal haladja meg.

A **búza** (durumbúzával együtt) vetésterülete 1 millió 110 ezer hektár, ami 2,5 százalékkal több a 2011. évinél. Az ország búza vetésterülete évek óta 1 millió hektár körüli.

Őszi árpából 194 ezer hektárt terveztek vetni a gazdálkodók, végül országosan 196 ezer hektár területen teljesítettek. A **tritikálé** vetésterülete kis mértékben 5 százalékkal nőtt, a **rozsé** 3 százalékkal elmaradt az elmúlt évhez képest.

A **repcé** vetésterülete az utóbbi öt év folyamatos emelkedése után 2012-ben 28 százalékkal, mintegy 75 ezer hektárral visszaesett. A tervezett 230 ezer hektár repcevetés a kora őszi aszályos időjárás miatt 86 százalékkal, 197 ezer hektár területen valósult meg. A vetésterületek nagy részén vélhetően a repcetermés bizonytalan lesz, októberre már több gazda kiszántotta a teljes vetését.

Rizsből (indián rizs nélkül) az előző évinél 17 százalékkal nagyobb területről, (3 ezer ha) 3,6 tonna/hektár termésátlaggal 10,6 ezer tonnát takarítottak be, amely 1600 tonnával meghaladja a tavalyi mennyiséget.

Burgonyából az előző évhez képest 11 százalékkal nagyobb területről, 21 százalékkal kisebb termésátlag (21 t/ha) mellett 465 ezer tonna termett.

A **cukorrépa** betakarítandó területe 17 ezer hektár, amelynek 84 százalékaról, mintegy 14 ezer hektárról, 42 tonna/hektár termésátlag mellett 613 ezer tonna mennyiséget szedtek fel a gazdálkodók. A termés nagyobb részét már beszállították a cukorgyárakba.

Legfontosabb olajos növényünket, a **napraforgót** minden idők legnagyobb, rekord nagyságú területén, 618 ezer hektáron termesztettek. A száraz időjárás

kevésbé rontotta a napraforgó termelés gazdaságosságát. Ez elsősorban a kiváló növényfaji sajátosságoknak és a termesztéstechnológiának köszönhető. A termés 1 281 ezer tonna volt, amely a 2011. évhez képest alig 8 százalékkal kevesebb, az ideai termésátlag 2,1 tonna/hektár. A betakarított termés 96 százaléka kerül olajipari feldolgozásra, a többi egyéb célra hasznosul. A legtöbb napraforgómag mennyiséget Békés, Jász-Nagykun-Szolnok, Szabolcs-Szatmár-Bereg, és Borsod megye adja.

Kukoricát (hibrid vetőmag nélkül) 1 millió 143 ezer hektárról takarítottak be, a termés közel 4 millió 600 ezer tonna, a hektáronkénti termésátlag 4 tonna.

Zöldségféléből az ideai évben 48 ezer hektárról, – ami a tavalyi évhez képest 18 százalékkal kisebb terület, – 781 ezer tonna termést takarítottak be.

A hazai gyümölcsstermesztésben az **alma** meghatározó szerepet tölt be. Az összes megtermelt gyümölcs-

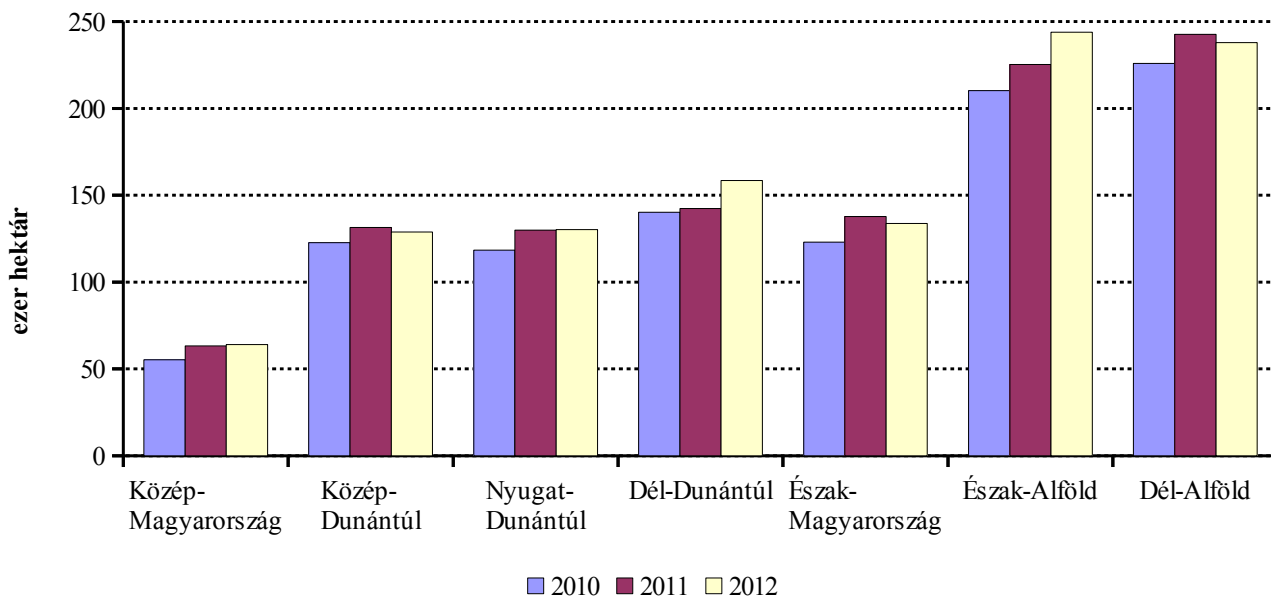
mennyiség 81 százalékát teszi ki 2012-ben. A tavalyi évhez képest közel két és félszer nagyobb mennyiségű almát szüreteltek le a gazdák. Az országos alma termés-mennyiség 67 százalékát a szabolcsi, 11 százalékát a Borsod-Abaúj-Zemplén megyében termelt alma adja.

Őszi barackból 18 ezer tonna termelt, ami a tavalyi év termésétől 59 százalékkal marad el. A többi megyéhez képest jelentősebb mennyiségű őszibarackot csak Pest, Somogy és Szabolcs-Szatmár-Bereg megyében szedtek le.

A **leszüretelt termő szőlő** mennyisége az idén 388 ezer tonna, ami 158 ezer tonnával (30%-kal) kevesebb, mint az előző évi termés. Az egy hektárra számított 5,4 tonna termésátlag, a 2011. évtől 28 százalékkal marad el. A szőlőtermés 96 százalékát bornak dolgozzák fel.

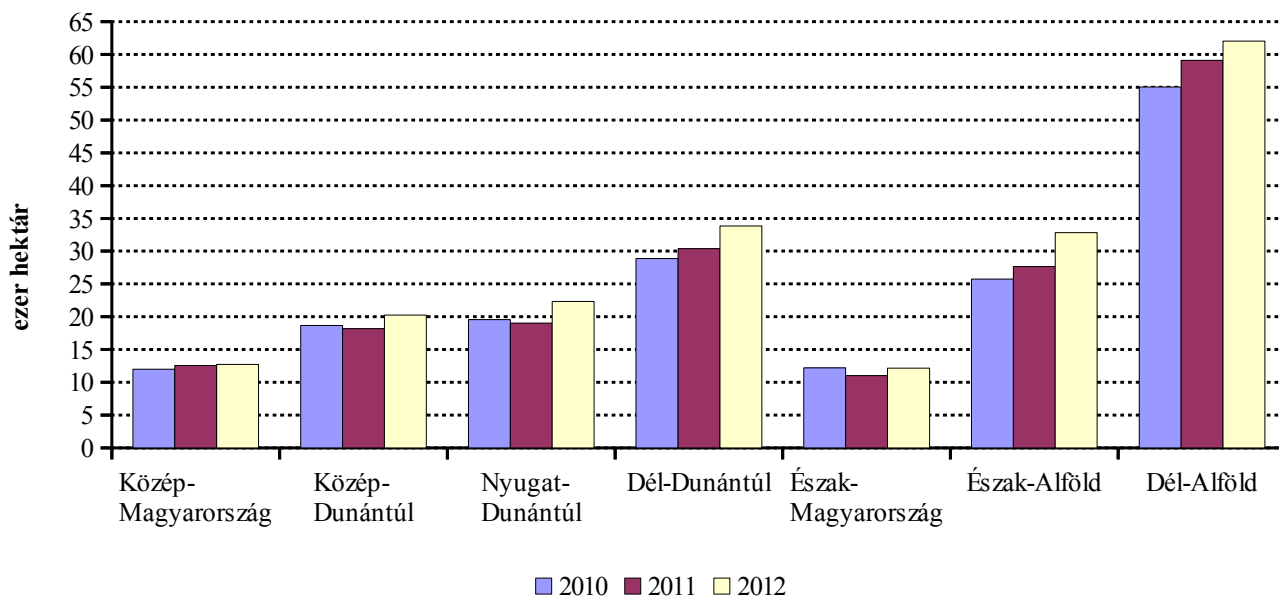
Grafikonok

1. ábra: **Búza vetés területének alakulása régióként 2010-2012. novemberében**



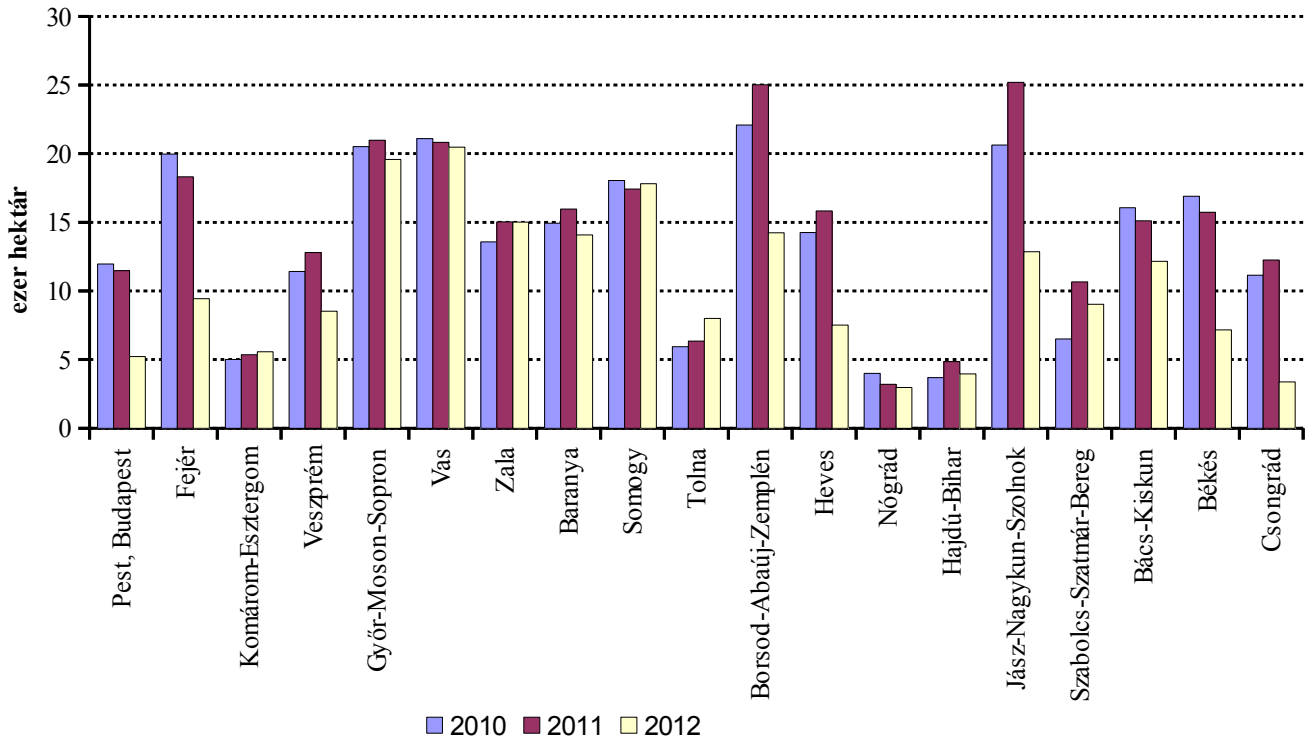
Forrás: AKI Statisztikai Osztály

2. ábra: **Őszi árpa vetés területének alakulása régióként 2010-2012. novemberében**



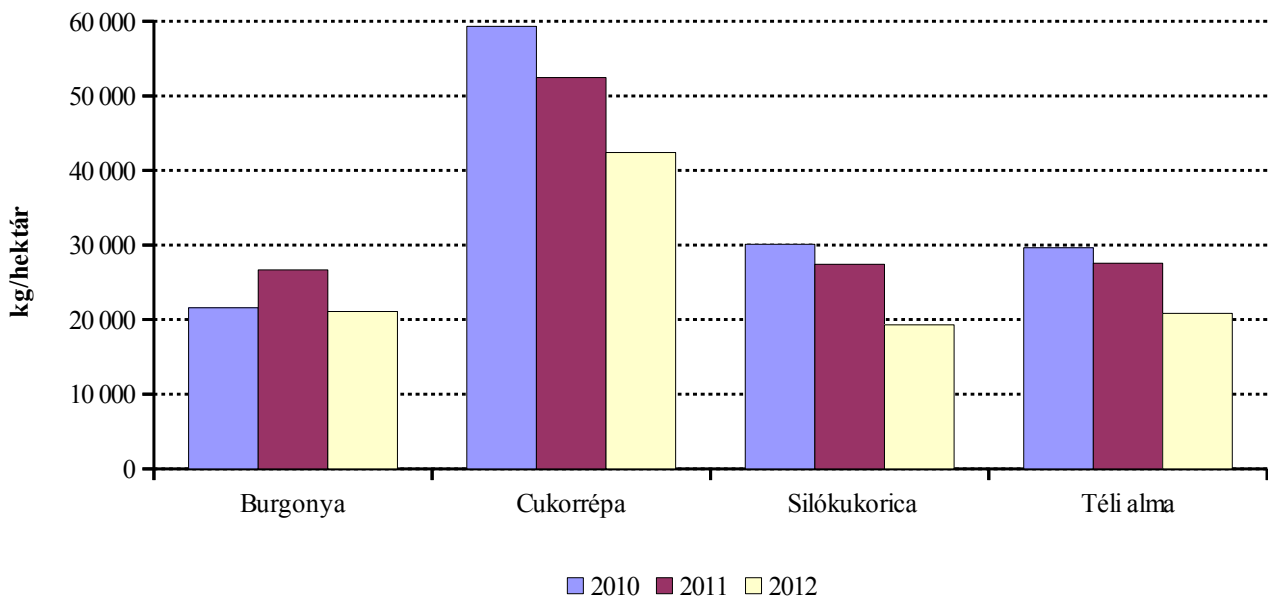
Forrás: AKI Statisztikai Osztály

3. ábra: **Repce vetés területének alakulása régióként 2010-2012. novemberében**



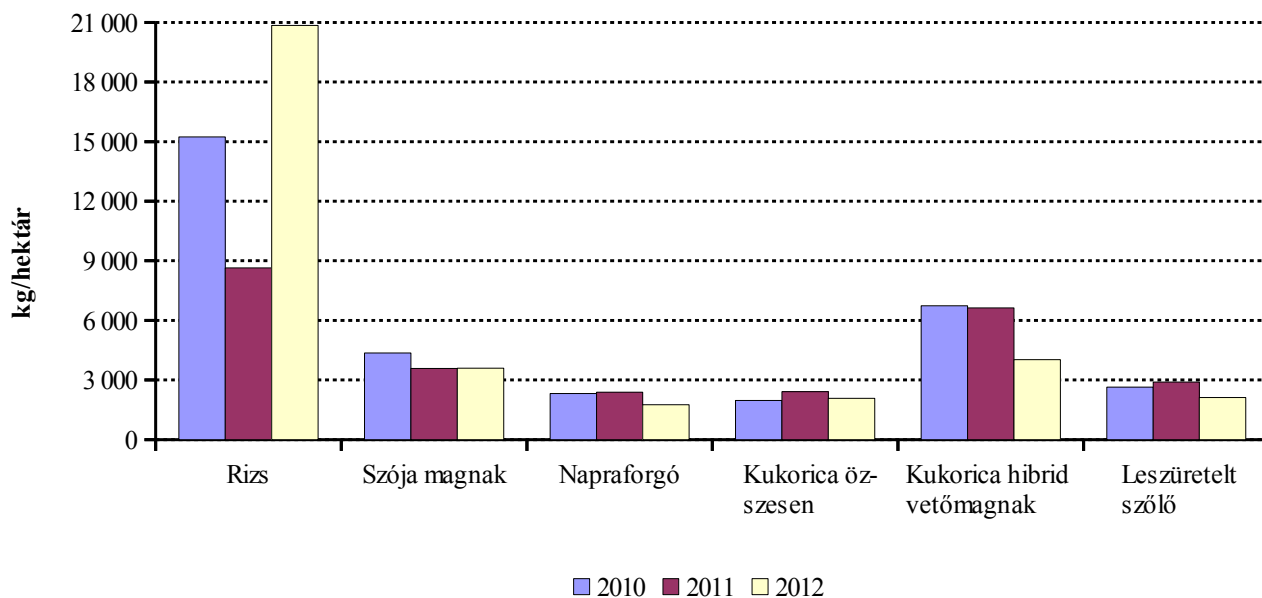
Forrás: AKI Statisztikai Osztály

4. ábra: A betakarított növények termésátlagának alakulása



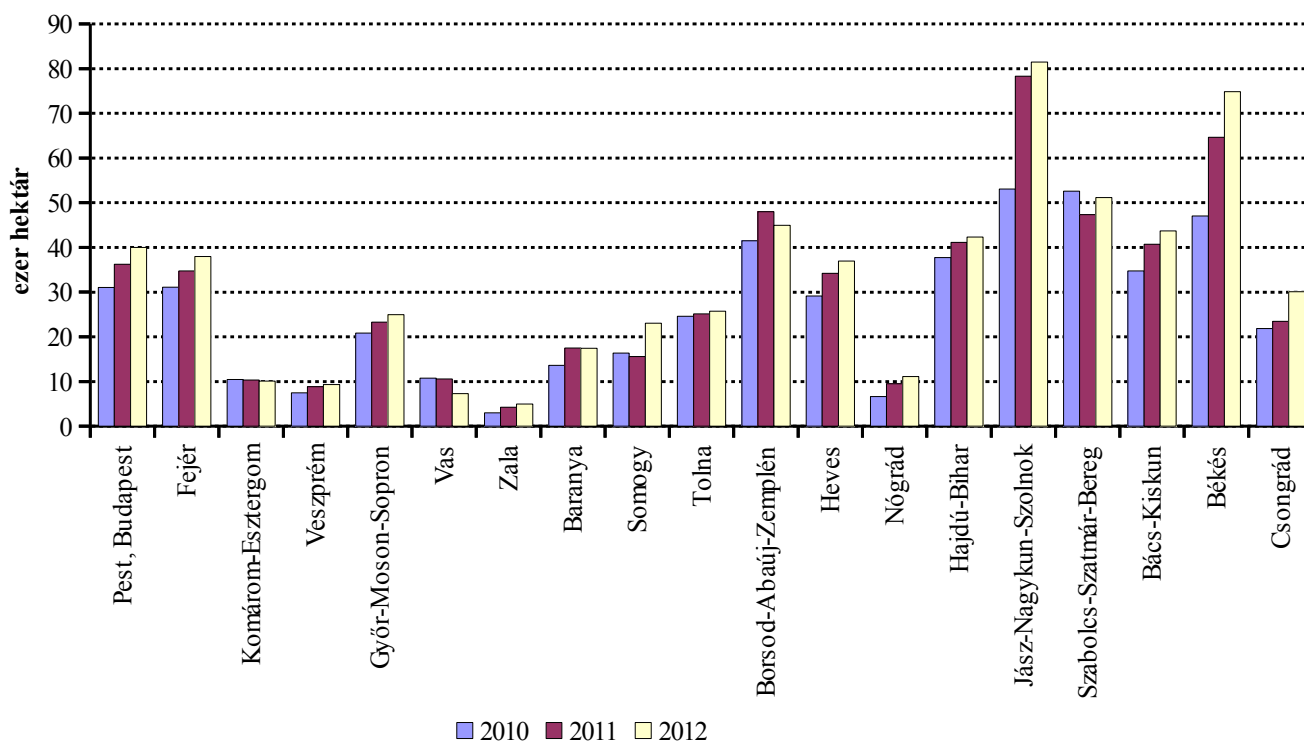
Forrás: AKI Statisztikai Osztály

5. ábra: A betakarított növények termésátlagának alakulása



Forrás: AKI Statisztikai Osztály

6. ábra: Napraforgó betakarított területének alakulása 2010-2012. novemberében



Forrás: AKI Statisztikai Osztály

Táblázatok

Őszi mezőgazdasági munkák helyzete (2012. 11. 26-ig)

Megnevezése	Előirányzott munka	Elvégzett munka	Betakarított termés	Elvégzett és az előirányzott munka aránya	Termésátlag
	hektár	hektár	tonna	százalék	kg/ha
I. TALAJELŐKÉSZÍTÉS					
Őszi vetésű növények alá	1 698 206	1 694 425	-	99,8	-
Tavaszi vetésű növények alá	2 080 491	1 618 006	-	77,8	-
II. ŐSZI VETÉS					
Őszi vetés összesen	1 678 355	1 658 504	-	98,8	-
Gabonafélék vetése	1 447 961	1 461 544	-	100,9	-
Búza (durumbúza nélkül)	1 090 236	1 096 811	-	100,6	-
Durumbúza	12 482	13 067	-	104,7	-
Rozs	34 734	35 619	-	102,5	-
Triticale	116 808	119 897	-	102,6	-
Őszi árpa	193 701	196 150	-	101,3	-
Repcse	230 394	196 960	-	85,5	-
III. BETAKARÍTÁS					
Rizs (indián rizs nélkül)	2 959	2 959	10 653	100,0	3 600
Indián rizs	783	783	1 134	100,0	1 448
Burgonya	22 060	22 058	465 411	100,0	21 099
Cukorrépa	17 292	14 463	613 273	83,6	42 403
Bab	411	411	797	100,0	1 939
Lóbab	130	130	150	100,0	1 150
Egyéb száraz hüvelyesek	737	722	934	98,0	1 294
Olajlen	394	352	245	89,3	695
Szója	35 688	35 688	62 779	100,0	1 759
<i>Napraforgó összesen</i>	<i>617 563</i>	<i>617 563</i>	<i>1 281 453</i>	<i>100,0</i>	<i>2 075</i>
napraforgó olajtermelésre	593 813	593 813	1 233 414	100,0	2 077
napraforgó egyéb célra	23 750	23 750	48 039	100,0	2 023
Dohány	4 511	4 511	7 091	100,0	1 572
Kukorica (hibrid vetőmag nélkül)	1 143 536	1 143 401	4 601 531	100,0	4 024
Hibridkukorica-vetőmag	24 090	24 090	50 983	100,0	2 116
Silókukorica betakarítása	90 193	96 181	1 857 430	106,6	19 312
ebből: fővetésű betakarítása	68 269	68 124	1 418 950	99,8	20 829
Csalamádé	2 392	2 392	45 424	100,0	18 990
<i>Zöldségfélék összesen</i>	<i>48 456</i>	<i>48 050</i>	<i>780 991</i>	<i>99,2</i>	<i>0</i>
ebből: csemegekukorica	23 422	22 901	310 306	97,8	13 550
paradicsom	1 059	1 059	50 788	100,0	47 958
zöldpaprika	1 533	1 533	22 504	100,0	14 680
karfiol	1 224	1 222	22 829	99,8	18 681
görögdinnye	6 360	6 360	178 339	100,0	28 043
vöröshagyma	1 973	1 973	46 559	100,0	23 598
<i>Gyümölcs összesen</i>	<i>55 557</i>	<i>55 133</i>	<i>756 165</i>	<i>99,2</i>	<i>0</i>
ebből: őszibarack	5 497	5 497	17 714	100,0	3 222
alma	30 127	29 661	614 056	98,5	20 702
ebből: téli alma	26 442	26 223	546 741	99,2	20 850
körte	2 488	2 463	13 830	99,0	5 616
<i>Leszüretelt szőlő</i>	<i>72 226</i>	<i>72 226</i>	<i>387 457</i>	<i>100,0</i>	<i>5 365</i>
csemege szőlő	2 235	2 235	8 653	100,0	3 871
borszőlő	69 062	69 062	374 558	100,0	5 423
egyéb szőlő	928	928	4 246	100,0	4 575

Forrás: AKI Statisztikai Osztály

A betakarításra tervezett területek alakulása 2010-2012

hektár

Betakarítás	Előirányzott munka			Elvégzett munka		
	2010	2011	2012	2010	2011	2012
Rizs (indián rizs nélkül)	1 876	2 534	2 959	1 676	2 534	2 959
Indián rizs	800	975	783	785	975	783
Burgonya	19 781	19 838	22 060	19 646	19 838	22 058
Cukorrépa	13 338	15 096	17 292	11 552	14 001	14 463
Bab	277	246	411	277	246	411
Lóbab	101	128	130	101	128	130
Egyéb száraz hüvelyesek	1 007	943	737	1 007	943	722
Olajlen	561	489	394	561	479	352
Szója	33 943	38 615	35 688	33 508	38 535	35 688
<i>Napraforgó összesen</i>	<i>501 101</i>	<i>573 974</i>	<i>617 563</i>	<i>493 829</i>	<i>573 944</i>	<i>617 563</i>
napraforgó olajtermelésre	476 190	546 201	593 813	469 361	546 052	593 813
napraforgó egyéb célra	24 911	27 773	23 750	24 468	27 892	23 750
Dohány	5 270	6 157	4 511	5 270	6 157	4 511
Kukorica (hibrid vetőmag nélkül)	1 117 972	1 220 627	1 143 536	1 012 401	1 219 663	1 143 401
Hibridkukorica-vetőmag	15 898	21 972	24 090	15 657	21 972	24 090
Silókukorica betakarítása	72 609	79 497	90 193	71 779	79 248	96 181
ebből: fővetésű betakarítása	64 828	75 085	68 269	62 749	74 885	68 124
Csalamádé	2 291	2 663	2 392	2 291	2 663	2 392
<i>Zöldségfélék összesen</i>	<i>55 054</i>	<i>59 205</i>	<i>48 456</i>	<i>53 840</i>	<i>58 985</i>	<i>48 050</i>
ebből: csemegekukorica	21 686	23 554	23 422	21 339	23 554	22 901
paradicsom	1 408	1 469	1 059	1 403	1 462	1 059
zöldpaprika	1 595	1 505	1 533	1 587	1 505	1 533
karfiol	1 482	1 266	1 224	1 481	1 266	1 222
görögdinnye	6 634	6 010	6 360	6 483	6 010	6 360
vöröshagyma	1 463	2 425	1 973	1 390	2 425	1 973
<i>Gyümölcs összesen</i>	<i>70 939</i>	<i>70 425</i>	<i>55 557</i>	<i>69 831</i>	<i>70 126</i>	<i>55 133</i>
ebből: őszibarack	5 987	5 496	5 497	5 987	5 496	5 497
alma	30 900	30 019	30 127	30 426	29 902	29 661
ebből: téli alma	26 505	26 316	26 442	26 091	26 300	26 223
körte	2 391	2 387	2 488	2 360	2 386	2 463
<i>Leszüretelt szőlő</i>	<i>76 702</i>	<i>73 587</i>	<i>72 226</i>	<i>76 638</i>	<i>73 574</i>	<i>72 226</i>
csemege szőlő	2 464	2 048	2 235	2 453	2 048	2 235
borszőlő	72 853	70 617	69 062	72 826	70 604	69 062
egyéb szőlő	1 385	922	928	1 359	922	928

Forrás: AKI Statisztikai Osztály

A betakarított növények terméseredményeinek alakulása

Betakarítás	Betakarított mennyiség tonna			Termésátlag kg/hektár		
	2010	2011	2012	2010	2011	2012
Rizs (indián rizs nélkül)	7 303	9 075	10 653	4 357	3 581	3 600
Indián rizs	1 024	1 772	1 134	1 304	1 817	1 448
Burgonya	424 505	528 928	465 411	21 608	26 662	21 099
Cukorrépa	685 326	734 540	613 273	59 325	52 463	42 403
Bab	624	577	797	2 253	2 346	1 939
Lóbab	205	157	150	2 030	1 227	1 150
Egyéb száraz hüvelyesek	1 651	1 284	934	1 640	1 362	1 294
Olajlen	910	493	245	1 622	1 028	695
Szója	77 508	91 842	62 779	2 313	2 383	1 759
<i>Napraforgó összesen</i>	<i>972 603</i>	<i>1 385 630</i>	<i>1 281 453</i>	<i>1 970</i>	<i>2 414</i>	<i>2 075</i>
napraforgó olajtermelésre	930 059	1 323 701	1 233 414	1 982	2 424	2 077
napraforgó egyéb célra	42 544	61 929	48 039	1 739	2 220	2 023
Dohány	7 791	10 775	7 091	1 478	1 750	1 572
Kukorica (hibrid vetőmag nélkül)	6 813 830	8 078 845	4 601 531	6 730	6 624	4 024
Hibridkukorica-vetőmag	41 305	63 562	50 983	2 638	2 893	2 116
Silókukorica betakarítása	2 160 175	2 172 239	1 857 430	30 095	27 411	19 312
ebből: fővetésű betakarítása	1 858 892	2 064 407	1 418 950	29 624	27 568	20 829
Csalamádé	42 242	47 932	45 424	18 438	17 999	18 990
<i>Zöldségfélék összesen</i>	<i>960 089</i>	<i>1 077 003</i>	<i>780 991</i>	-	-	-
ebből: csemegekukorica	304 442	368 723	310 306	14 267	15 654	13 550
paradicsom	50 771	73 545	50 788	36 187	50 322	47 958
zöldpaprika	25 121	24 921	22 504	15 829	16 559	14 680
karfiol	32 744	22 289	22 829	22 109	17 606	18 681
görögdinnye	176 368	176 719	178 339	27 205	29 404	28 043
vöröshagyma	28 036	56 133	46 559	20 170	23 148	23 598
<i>Gyümölcs összesen</i>	<i>854 620</i>	<i>569 894</i>	<i>756 165</i>	-	-	-
ebből: őszibarack	53 933	43 133	17 714	9 008	7 848	3 222
alma	466 743	265 301	614 056	15 340	8 872	20 702
ebből: téli alma	397 435	227 358	546 741	15 233	8 645	20 850
körte	20 468	17 736	13 830	8 673	7 433	5 616
<i>Leszüretelt szőlő</i>	<i>399 335</i>	<i>545 266</i>	<i>387 457</i>	<i>5 211</i>	<i>7 411</i>	<i>5 365</i>
csemege szőlő	14 274	12 040	8 653	5 819	5 878	3 871
borszőlő	379 409	529 286	374 558	5 210	7 497	5 423
egyéb szőlő	5 652	3 940	4 246	4 159	4 273	4 575

Forrás: AKI Statisztikai Osztály

A betakarított növények terméseredményeinek változása

százalék

Betakarítás	Betakarított mennyiség			Termésátlag		
	2010/2009	2011/2010	2012/2011	2010/2009	2011/2010	2012/2011
Rizs (indián rizs nélkül)	63,1	124,3	117,4	101,7	82,2	100,5
Indián rizs	51,9	173,0	64,0	68,8	139,3	79,7
Burgonya	81,5	124,6	88,0	87,9	123,4	79,1
Cukorrépa	109,0	107,2	83,5	114,5	88,4	80,8
Bab	116,4	92,5	138,1	146,4	104,1	82,7
Lóbab	61,4	76,6	95,2	86,3	60,4	93,8
Egyéb száraz hüvelyesek	166,1	77,8	72,7	106,4	83,0	95,0
Olajlen	274,1	54,1	49,6	160,3	63,4	67,6
Szója	106,6	118,5	68,4	100,1	103,0	73,8
<i>Napraforgó összesen</i>	<i>76,8</i>	<i>142,5</i>	<i>92,5</i>	<i>84,0</i>	<i>122,6</i>	<i>85,9</i>
napraforgó olajtermelésre	76,4	142,3	93,2	84,0	122,3	85,7
napraforgó egyéb célra	85,2	145,6	77,6	83,3	127,7	91,1
Dohány	11,7	138,3	65,8	13,0	118,4	89,8
Kukorica (hibrid vetőmag nélkül)	95,4	118,6	57,0	103,6	98,4	60,8
Hibridkukorica-vetőmag	54,9	153,9	80,2	94,9	109,7	73,2
Silókukorica betakarítása	100,9	100,6	85,5	110,9	91,1	70,5
ebből: fővetésű betakarítása	89,8	111,1	68,7	104,6	93,1	75,6
Csalamádé	117,2	113,5	94,8	133,4	97,6	105,5
<i>Zöldségfélék összesen</i>	<i>88,4</i>	<i>112,2</i>	<i>72,5</i>	-	-	-
ebből: csemegekukorica	72,1	121,1	84,2	88,7	109,7	86,6
paradicsom	62,2	144,9	69,1	89,4	139,1	95,3
zöldpaprika	65,7	99,2	90,3	77,1	104,6	88,7
karfiol	106,1	68,1	102,4	94,2	79,6	106,1
görögdinnye	81,0	100,2	100,9	84,8	108,1	95,4
vöröshagyma	51,1	200,2	82,9	84,6	114,8	101,9
<i>Gyümölcs összesen</i>	<i>103,4</i>	<i>66,7</i>	<i>132,7</i>	-	-	-
ebből: őszibarack	73,6	80,0	41,1	71,5	87,1	41,1
alma	90,2	56,8	231,5	87,7	57,8	233,3
ebből: téli alma	88,7	57,2	240,5	92,4	56,8	241,2
körte	70,3	86,7	78,0	74,1	85,7	75,6
<i>Leszüretelt szőlő</i>	<i>65,0</i>	<i>136,5</i>	<i>71,1</i>	<i>65,6</i>	<i>142,2</i>	<i>72,4</i>
csemege szőlő	68,9	84,3	71,9	75,2	101,0	65,9
borszőlő	64,6	139,5	70,8	65,0	143,9	72,3
egyéb szőlő	82,2	69,7	107,8	90,3	102,8	107,1

Forrás: AKI Statisztikai Osztály

Talajelőkészítés és őszi vetés alakulása 2010-2012

hektár

Talajelőkészítés és vetés	Előírányzott munka			Elvégzett munka		
	2010	2011	2012	2010	2011	2012
TALAJELŐKÉSZÍTÉS						
Őszi vetésű növények alá	1 725 735	1 737 927	1 698 206	1 640 731	1 706 815	1 694 425
Tavaszi vetésű növények alá	2 210 322	2 113 506	2 080 491	1 252 173	2 060 218	1 618 006
ŐSZI VETÉS						
Őszi vetés összesen	1 714 916	1 710 248	1 678 355	1 580 837	1 683 625	1 658 504
<i>Gabonafélék vetése</i>	<i>1 429 698</i>	<i>1 428 405</i>	<i>1 447 961</i>	<i>1 323 132</i>	<i>1 411 279</i>	<i>1 461 544</i>
Búza (durumbúza nélkül)	1 076 655	1 088 219	1 090 236	995 559	1 072 645	1 096 811
Durumbúza	10 499	10 141	12 482	9 933	10 271	13 067
Rozs	36 713	35 183	34 734	35 295	36 596	35 619
Triticale	120 234	113 894	116 808	110 197	113 839	119 897
Őszi árpa	185 597	180 968	193 701	172 148	177 928	196 150
Repce	285 218	281 843	230 394	257 705	272 346	196 960

Forrás: AKI Statisztikai Osztály

Mezőgazdasági területet ért aszálykár

hektár

Területi egység	2011	2012
Pest, Budapest		67 265
Közép-Magyarország		67 265
Fejér	497	83 580
Komárom-Esztergom		10 291
Veszprém	620	32 000
Közép-Dunántúl	1 117	125 871
Győr-Moson-Sopron		4 188
Vas		4 789
Zala		19 000
Nyugat-Dunántúl		27 977
Baranya	850	70 000
Somogy	4 926	82 260
Tolna		109 715
Dél-Dunántúl	5 776	261 975
Borsod-Abaúj-Zemplén		20 000
Heves	164 000	30 960
Nógrád		31 098
Észak-Magyarország	164 000	82 058
Hajdú-Bihar		37 879
Jász-Nagykun-Szolnok		128 111
Szabolcs-Szatmár-Bereg		217 444
Észak-Alföld		383 434
Bács-Kiskun	9 545	75 230
Békés		61 665
Csongrád		318 574
Dél-Alföld	9 545	455 469
Mindösszesen	180 438	1 404 049

Forrás: AKI Statisztikai Osztály

Talajelőkészítés őszi vetésű növények alá

Területi egység	Előirányzott munka hektár	Elvégzett munka hektár	Elvégzett munka az előirányzott százalékában
Pest, Budapest	105 081	104 102	99,1
Közép-Magyarország	105 081	104 102	99,1
Fejér	100 315	99 780	99,5
Komárom-Esztergom	38 192	38 192	100,0
Veszprém	57 500	57 500	100,0
Közép-Dunántúl	196 007	195 472	99,7
Győr-Moson-Sopron	107 862	106 160	98,4
Vas	70 428	71 002	100,8
Zala	52 121	48 722	93,5
Nyugat-Dunántúl	230 411	225 884	98,0
Baranya	88 984	88 984	100,0
Somogy	96 418	98 307	102,0
Tolna	60 206	66 693	110,8
Dél-Dunántúl	245 608	253 984	103,4
Borsod-Abaúj-Zemplén	94 732	91 949	97,1
Heves	71 960	70 245	97,6
Nógrád	24 368	23 973	98,4
Észak-Magyarország	191 060	186 167	97,4
Hajdú-Bihar	101 912	101 071	99,2
Jász-Nagykun-Szolnok	179 875	179 906	100,0
Szabolcs-Szatmár-Bereg	65 655	65 042	99,1
Észak-Alföld	347 442	346 019	99,6
Bács-Kiskun	139 927	139 927	100,0
Békés	133 760	133 760	100,0
Csongrád	108 910	109 110	100,2
Dél-Alföld	382 597	382 797	100,1
Mindösszesen	1 698 206	1 694 425	99,8

Forrás: AKI Statisztikai Osztály

Talajelőkészítés tavaszi vetésű növények alá

Területi egység	Előirányzott munka hektár	Elvégzett munka hektár	Elvégzett munka az előirányzott százalékában
Pest, Budapest	105 636	74 967	71,0
Közép-Magyarország	105 636	74 967	71,0
Fejér	104 645	87 877	84,0
Komárom-Esztergom	58 185	26 340	45,3
Veszprém	53 900	49 780	92,4
Közép-Dunántúl	216 730	163 997	75,7
Győr-Moson-Sopron	103 500	61 720	59,6
Vas	56 700	47 465	83,7
Zala	63 618	60 213	94,6
Nyugat-Dunántúl	223 818	169 398	75,7
Baranya	103 335	95 420	92,3
Somogy	153 335	65 235	42,5
Tolna	153 848	100 000	65,0
Dél-Dunántúl	410 518	260 655	63,5
Borsod-Abaúj-Zemplén	180 003	165 777	92,1
Heves	57 986	54 493	94,0
Nógrád	20 800	16 210	77,9
Észak-Magyarország	258 789	236 480	91,4
Hajdú-Bihar	221 088	201 071	90,9
Jász-Nagykun-Szolnok	134 647	114 640	85,1
Szabolcs-Szatmár-Bereg	119 620	100 648	84,1
Észak-Alföld	475 355	416 359	87,6
Bács-Kiskun	156 335	135 320	86,6
Békés	130 100	109 600	84,2
Csongrád	103 210	51 230	49,6
Dél-Alföld	389 645	296 150	76,0
Mindösszesen	2 080 491	1 618 006	77,8

Forrás: AKI Statisztikai Osztály

Őszi vetés összesen

Területi egység	Előírányzott munka hektár	Elvégzett munka hektár	Elvégzett munka az előírányzott százalékában
Pest, Budapest	105 081	100 017	95,2
Közép-Magyarország	105 081	100 017	95,2
Fejér	100 315	93 559	93,3
Komárom-Esztergom	38 922	38 922	100,0
Veszprém	53 375	52 055	97,5
Közép-Dunántúl	192 612	184 536	95,8
Győr-Moson-Sopron	108 162	105 980	98,0
Vas	70 428	71 002	100,8
Zala	47 627	46 869	98,4
Nyugat-Dunántúl	226 217	223 851	99,0
Baranya	88 834	88 834	100,0
Somogy	96 418	98 917	102,6
Tolna	60 206	65 946	109,5
Dél-Dunántúl	245 458	253 697	103,4
Borsod-Abaúj-Zemplén	94 732	91 949	97,1
Heves	71 960	68 722	95,5
Nógrád	24 368	23 818	97,7
Észak-Magyarország	191 060	184 489	96,6
Hajdú-Bihar	94 300	97 359	103,2
Jász-Nagykun-Szolnok	175 975	174 901	99,4
Szabolcs-Szatmár-Bereg	65 655	64 664	98,5
Észak-Alföld	335 930	336 924	100,3
Bács-Kiskun	139 927	137 540	98,3
Békés	133 160	128 440	96,5
Csongrád	108 910	109 010	100,1
Dél-Alföld	381 997	374 990	98,2
Mindösszesen	1 678 355	1 658 504	98,8

Forrás: AKI Statisztikai Osztály

Gabonafélék vetése

Területi egység	Előirányzott munka hektár	Elvégzett munka hektár	Elvégzett munka az előirányzott százalékában
Pest, Budapest	94 841	94 801	100,0
Közép-Magyarország	94 841	94 801	100,0
Fejér	87 206	84 119	96,5
Komárom-Esztergom	33 060	33 360	100,9
Veszprém	44 175	43 525	98,5
Közép-Dunántúl	164 441	161 004	97,9
Győr-Moson-Sopron	86 326	86 400	100,1
Vas	49 960	50 534	101,1
Zala	31 679	31 854	100,6
Nyugat-Dunántúl	167 965	168 788	100,5
Baranya	74 699	74 749	100,1
Somogy	77 967	81 098	104,0
Tolna	53 160	57 950	109,0
Dél-Dunántúl	205 826	213 797	103,9
Borsod-Abaúj-Zemplén	76 582	77 709	101,5
Heves	59 100	61 207	103,6
Nógrád	20 645	20 843	101,0
Észak-Magyarország	156 327	159 759	102,2
Hajdú-Bihar	90 700	93 409	103,0
Jász-Nagykun-Szolnok	160 580	162 053	100,9
Szabolcs-Szatmár-Bereg	55 191	55 633	100,8
Észak-Alföld	306 471	311 095	101,5
Bács-Kiskun	125 390	125 390	100,0
Békés	121 280	121 280	100,0
Csongrád	105 420	105 630	100,2
Dél-Alföld	352 090	352 300	100,1
Mindösszesen	1 447 961	1 461 544	100,9

Forrás: AKI Statisztikai Osztály

Búza vetése

Területi egység	Előirányzott munka hektár	Elvégzett munka hektár	Elvégzett munka az előirányzott százalékában
Pest, Budapest	64 135	63 985	99,8
Közép-Magyarország	64 135	63 985	99,8
Fejér	73 978	71 103	96,1
Komárom-Esztergom	26 620	26 632	100,0
Veszprém	31 160	31 075	99,7
Közép-Dunántúl	131 758	128 810	97,8
Győr-Moson-Sopron	68 106	68 130	100,0
Vas	37 476	38 153	101,8
Zala	23 953	23 840	99,5
Nyugat-Dunántúl	129 535	130 123	100,5
Baranya	58 372	58 372	100,0
Somogy	51 200	52 211	102,0
Tolna	43 843	47 819	109,1
Dél-Dunántúl	153 415	158 402	103,3
Borsod-Abaúj-Zemplén	63 200	64 155	101,5
Heves	51 750	52 494	101,4
Nógrád	17 330	17 036	98,3
Észak-Magyarország	132 280	133 685	101,1
Hajdú-Bihar	76 000	77 885	102,5
Jász-Nagykun-Szolnok	131 030	131 608	100,4
Szabolcs-Szatmár-Bereg	34 178	34 408	100,7
Észak-Alföld	241 208	243 901	101,1
Bács-Kiskun	65 095	65 095	100,0
Békés	100 600	100 600	100,0
Csongrád	72 210	72 210	100,0
Dél-Alföld	237 905	237 905	100,0
Mindösszesen	1 090 236	1 096 811	100,6

Forrás: AKI Statisztikai Osztály

Durumbúza vetése

Területi egység	Előirányzott munka hektár	Elvégzett munka hektár	Elvégzett munka az előirányzott százalékában
Pest, Budapest	380	380	100,0
Közép-Magyarország	380	380	100,0
Fejér			
Komárom-Esztergom	730	730	100,0
Veszprém	200	200	100,0
Közép-Dunántúl	930	930	100,0
Győr-Moson-Sopron	600	600	100,0
Vas	92	102	110,9
Zala			
Nyugat-Dunántúl	692	702	101,4
Baranya	105	105	100,0
Somogy	1 343	1 900	141,5
Tolna	160	160	100,0
Dél-Dunántúl	1 608	2 165	134,6
Borsod-Abaúj-Zemplén	1 312	1 350	102,9
Heves			
Nógrád			
Észak-Magyarország	1 312	1 350	102,9
Hajdú-Bihar	200	100	50,0
Jász-Nagykun-Szolnok	1 560	1 640	105,1
Szabolcs-Szatmár-Bereg			
Észak-Alföld	1 760	1 740	98,9
Bács-Kiskun	2 300	2 300	100,0
Békés	580	580	100,0
Csongrád	2 920	2 920	100,0
Dél-Alföld	5 800	5 800	100,0
Mindösszesen	12 482	13 067	104,7

Forrás: AKI Statisztikai Osztály

Rozs vetése

Területi egység	Előirányzott munka hektár	Elvégzett munka hektár	Elvégzett munka az előirányzott százalékában
Pest, Budapest	7 537	7 553	100,2
Közép-Magyarország	7 537	7 553	100,2
Fejér	555	550	99,1
Komárom-Esztergom	600	958	159,7
Veszprém	1 150	1 100	95,7
Közép-Dunántúl	2 305	2 608	113,1
Győr-Moson-Sopron	1 150	1 200	104,3
Vas	611	632	103,4
Zala	315	332	105,4
Nyugat-Dunántúl	2 076	2 164	104,2
Baranya	155	155	100,0
Somogy	1 901	2 196	115,5
Tolna	25	110	440,0
Dél-Dunántúl	2 081	2 461	118,3
Borsod-Abaúj-Zemplén	1 480	1 480	100,0
Heves	80	222	277,5
Nógrád	245	411	167,8
Észak-Magyarország	1 805	2 113	117,1
Hajdú-Bihar	1 200	933	77,8
Jász-Nagykun-Szolnok	975	770	79,0
Szabolcs-Szatmár-Bereg	3 725	3 987	107,0
Észak-Alföld	5 900	5 690	96,4
Bács-Kiskun	7 660	7 660	100,0
Békés	250	250	100,0
Csongrád	5 120	5 120	100,0
Dél-Alföld	13 030	13 030	100,0
Mindösszesen	34 734	35 619	102,5

Forrás: AKI Statisztikai Osztály

Tritikálé vetése

Területi egység	Előirányzott munka hektár	Elvégzett munka hektár	Elvégzett munka az előirányzott százalékában
Pest, Budapest	10 083	10 144	100,6
Közép-Magyarország	10 083	10 144	100,6
Fejér	2 817	2 810	99,8
Komárom-Esztergom	1 560	1 490	95,5
Veszprém	4 265	4 110	96,4
Közép-Dunántúl	8 642	8 410	97,3
Győr-Moson-Sopron	6 680	6 730	100,7
Vas	3 948	3 814	96,6
Zala	2 864	2 938	102,6
Nyugat-Dunántúl	13 492	13 482	99,9
Baranya	1 940	1 990	102,6
Somogy	10 640	11 810	111,0
Tolna	3 231	3 122	96,6
Dél-Dunántúl	15 811	16 922	107,0
Borsod-Abaúj-Zemplén	4 725	4 814	101,9
Heves	2 010	2 950	146,8
Nógrád	2 365	2 701	114,2
Észak-Magyarország	9 100	10 465	115,0
Hajdú-Bihar	4 800	5 219	108,7
Jász-Nagykun-Szolnok	5 955	6 095	102,4
Szabolcs-Szatmár-Bereg	15 400	15 635	101,5
Észak-Alföld	26 155	26 949	103,0
Bács-Kiskun	22 225	22 225	100,0
Békés	3 250	3 250	100,0
Csongrád	8 050	8 050	100,0
Dél-Alföld	33 525	33 525	100,0
Mindösszesen	116 808	119 897	102,6

Forrás: AKI Statisztikai Osztály

Őszi árpa vetése

Területi egység	Előirányzott munka hektár	Elvégzett munka hektár	Elvégzett munka az előirányzott százalékában
Pest, Budapest	12 706	12 739	100,3
Közép-Magyarország	12 706	12 739	100,3
Fejér	9 856	9 656	98,0
Komárom-Esztergom	3 550	3 550	100,0
Veszprém	7 400	7 040	95,1
Közép-Dunántúl	20 806	20 246	97,3
Győr-Moson-Sopron	9 790	9 740	99,5
Vas	7 833	7 833	100,0
Zala	4 547	4 744	104,3
Nyugat-Dunántúl	22 170	22 317	100,7
Baranya	14 127	14 127	100,0
Somogy	12 883	12 981	100,8
Tolna	5 901	6 739	114,2
Dél-Dunántúl	32 911	33 847	102,8
Borsod-Abaúj-Zemplén	5 865	5 910	100,8
Heves	5 260	5 541	105,3
Nógrád	705	695	98,6
Észak-Magyarország	11 830	12 146	102,7
Hajdú-Bihar	8 500	9 272	109,1
Jász-Nagykun-Szolnok	21 060	21 940	104,2
Szabolcs-Szatmár-Bereg	1 888	1 603	84,9
Észak-Alföld	31 448	32 815	104,3
Bács-Kiskun	28 110	28 110	100,0
Békés	16 600	16 600	100,0
Csongrád	17 120	17 330	101,2
Dél-Alföld	61 830	62 040	100,3
Mindösszesen	193 701	196 150	101,3

Forrás: AKI Statisztikai Osztály

Repce vetése

Területi egység	Előirányzott munka hektár	Elvégzett munka hektár	Elvégzett munka az előirányzott százalékában
Pest, Budapest	10 240	5 216	50,9
Közép-Magyarország	10 240	5 216	50,9
Fejér	13 109	9 440	72,0
Komárom-Esztergom	5 862	5 562	94,9
Veszprém	9 200	8 530	92,7
Közép-Dunántúl	28 171	23 532	83,5
Győr-Moson-Sopron	21 836	19 580	89,7
Vas	20 468	20 468	100,0
Zala	15 948	15 015	94,1
Nyugat-Dunántúl	58 252	55 063	94,5
Baranya	14 135	14 085	99,6
Somogy	18 451	17 819	96,6
Tolna	7 046	7 996	113,5
Dél-Dunántúl	39 632	39 900	100,7
Borsod-Abaúj-Zemplén	18 150	14 240	78,5
Heves	12 860	7 515	58,4
Nógrád	3 723	2 975	79,9
Észak-Magyarország	34 733	24 730	71,2
Hajdú-Bihar	3 600	3 950	109,7
Jász-Nagykun-Szolnok	15 395	12 848	83,5
Szabolcs-Szatmár-Bereg	10 464	9 031	86,3
Észak-Alföld	29 459	25 829	87,7
Bács-Kiskun	14 537	12 150	83,6
Békés	11 880	7 160	60,3
Csongrád	3 490	3 380	96,8
Dél-Alföld	29 907	22 690	75,9
Mindösszesen	230 394	196 960	85,5

Forrás: AKI Statisztikai Osztály

Rizs betakarítása

Területi egység	Előírányzott munka hektár	Elvégzett munka hektár	Betakarított termés tonna	Elvégzett munka az előírányzott százalékában	Termésátlag kg/hektár
Pest, Budapest					
Közép-Magyarország					
Fejér					
Komárom-Esztergom					
Veszprém					
Közép-Dunántúl					
Győr-Moson-Sopron					
Vas					
Zala					
Nyugat-Dunántúl					
Baranya					
Somogy					
Tolna					
Dél-Dunántúl					
Borsod-Abaúj-Zemplén					
Heves					
Nógrád					
Észak-Magyarország					
Hajdú-Bihar					
Jász-Nagykun-Szolnok	1 434	1 434	5 383	100,0	3 754
Szabolcs-Szatmár-Bereg					
Észak-Alföld	1 434	1 434	5 383	100,0	3 754
Bács-Kiskun					
Békés	1 525	1 525	5 270	100,0	3 456
Csongrád					
Dél-Alföld	1 525	1 525	5 270	100,0	3 456
Mindösszesen	2 959	2 959	10 653	100,0	3 600

Forrás: AKI Statisztikai Osztály

Indián rizs betakarítása

Területi egység	Előírányzott munka hektár	Elvégzett munka hektár	Betakarított termés tonna	Elvégzett munka az előírányzott százalékában	Termésátlag kg/hektár
Pest, Budapest					
Közép-Magyarország					
Fejér					
Komárom-Esztergom					
Veszprém					
Közép-Dunántúl					
Győr-Moson-Sopron					
Vas					
Zala					
Nyugat-Dunántúl					
Baranya					
Somogy					
Tolna					
Dél-Dunántúl					
Borsod-Abaúj-Zemplén					
Heves					
Nógrád					
Észak-Magyarország					
Hajdú-Bihar					
Jász-Nagykun-Szolnok	783	783	1 134	100,0	1 448
Szabolcs-Szatmár-Bereg					
Észak-Alföld	783	783	1 134	100,0	1 448
Bács-Kiskun					
Békés					
Csongrád					
Dél-Alföld					
Mindösszesen	783	783	1 134	100,0	1 448

Forrás: AKI Statisztikai Osztály

Burgonya betakarítása

Területi egység	Előirányzott munka hektár	Elvégzett munka hektár	Betakarított termés tonna	Elvégzett munka az előirányzott százalékában	Termésátlag kg/hektár
Pest, Budapest	4 285	4 285	95 190	100,0	22 215
Közép-Magyarország	4 285	4 285	95 190	100,0	22 215
Fejér	104	104	1 206	100,0	11 596
Komárom-Esztergom	390	390	13 980	100,0	35 846
Veszprém	422	420	7 367	99,5	17 540
Közép-Dunántúl	916	914	22 553	99,8	24 675
Győr-Moson-Sopron	1 274	1 274	34 179	100,0	26 828
Vas	85	85	921	100,0	10 835
Zala	332	332	6 712	100,0	20 217
Nyugat-Dunántúl	1 691	1 691	41 812	100,0	24 726
Baranya	137	137	2 318	100,0	16 920
Somogy	260	260	4 906	100,0	18 869
Tolna	213	213	3 321	100,0	15 592
Dél-Dunántúl	610	610	10 545	100,0	17 287
Borsod-Abaúj-Zemplén	544	544	10 956	100,0	20 140
Heves	57	57	714	100,0	12 526
Nógrád	173	173	2 089	100,0	12 075
Észak-Magyarország	774	774	13 759	100,0	17 776
Hajdú-Bihar	1 051	1 051	34 276	100,0	32 613
Jász-Nagykun-Szolnok	121	121	2 663	100,0	22 008
Szabolcs-Szatmár-Bereg	1 611	1 611	34 463	100,0	21 392
Észak-Alföld	2 783	2 783	71 402	100,0	25 656
Bács-Kiskun	6 084	6 084	141 447	100,0	23 249
Békés	227	227	7 264	100,0	32 000
Csongrád	4 690	4 690	61 439	100,0	13 100
Dél-Alföld	11 001	11 001	210 150	100,0	19 103
Mindösszesen	22 060	22 058	465 411	100,0	21 099

Forrás: AKI Statisztikai Osztály

Cukorrépa betakarítása

Területi egység	Előirányzott munka hektár	Elvégzett munka hektár	Betakarított termés tonna	Elvégzett munka az előirányzott százalékában	Termésátlag kg/hektár
Pest, Budapest	410	410	17 371	100,0	42 368
Közép-Magyarország	410	410	17 371	100,0	42 368
Fejér	3 228	1 711	69 922	53,0	40 866
Komárom-Esztergom	949	878	33 770	92,5	38 462
Veszprém	40				
Közép-Dunántúl	4 217	2 589	103 692	61,4	40 051
Győr-Moson-Sopron	1 445	1 400	65 836	96,9	47 026
Vas	605	605	18 806	100,0	31 084
Zala	50	50	1 400	100,0	28 000
Nyugat-Dunántúl	2 100	2 055	86 042	97,9	41 870
Baranya	833	636	25 940	76,4	40 786
Somogy	3 040	2 750	111 348	90,5	40 490
Tolna	1 572	959	48 647	61,0	50 727
Dél-Dunántúl	5 445	4 345	185 935	79,8	42 793
Borsod-Abaúj-Zemplén					
Heves	297	297	10 887	100,0	36 657
Nógrád					
Észak-Magyarország	297	297	10 887	100,0	36 657
Hajdú-Bihar	1 271	1 271	66 176	100,0	52 066
Jász-Nagykun-Szolnok	1 045	989	50 394	94,6	50 954
Szabolcs-Szatmár-Bereg	110	110	4 730	100,0	43 000
Észak-Alföld	2 426	2 370	121 300	97,7	51 181
Bács-Kiskun	1 525	1 525	48 510	100,0	31 810
Békés	152	152	6 992	100,0	46 000
Csongrád	720	720	32 544	100,0	45 200
Dél-Alföld	2 397	2 397	88 046	100,0	36 732
Mindösszesen	17 292	14 463	613 273	83,6	42 403

Forrás: AKI Statisztikai Osztály

Bab betakarítása

Területi egység	Előírányzott munka hektár	Elvégzett munka hektár	Betakarított termés tonna	Elvégzett munka az előírányzott százalékában	Termésátlag kg/hektár
Pest, Budapest					
Közép-Magyarország					
Fejér					
Komárom-Esztergom					
Veszprém					
Közép-Dunántúl					
Győr-Moson-Sopron					
Vas					
Zala					
Nyugat-Dunántúl					
Baranya					
Somogy	30	30	30	100,0	1 000
Tolna					
Dél-Dunántúl	30	30	30	100,0	1 000
Borsod-Abaúj-Zemplén	41	41	31	100,0	756
Heves					
Nógrád					
Észak-Magyarország	41	41	31	100,0	756
Hajdú-Bihar	80	80	398	100,0	4 975
Jász-Nagykun-Szolnok	115	115	144	100,0	1 251
Szabolcs-Szatmár-Bereg	30	30	24	100,0	800
Észak-Alföld	225	225	566	100,0	2 515
Bács-Kiskun	60	60	96	100,0	1 600
Békés	50	50	69	100,0	1 380
Csongrád	5	5	5	100,0	1 000
Dél-Alföld	115	115	170	100,0	1 478
Mindösszesen	411	411	797	100,0	1 939

Forrás: AKI Statisztikai Osztály

Lóbab betakarítása

Területi egység	Előirányzott munka hektár	Elvégzett munka hektár	Betakarított termés tonna	Elvégzett munka az előirányzott százalékában	Termésátlag kg/hektár
Pest, Budapest					
Közép-Magyarország					
Fejér					
Komárom-Esztergom					
Veszprém					
Közép-Dunántúl					
Győr-Moson-Sopron					
Vas					
Zala					
Nyugat-Dunántúl					
Baranya					
Somogy					
Tolna					
Dél-Dunántúl					
Borsod-Abaúj-Zemplén	19	19	22	100,0	1 132
Heves					
Nógrád					
Észak-Magyarország	19	19	22	100,0	1 132
Hajdú-Bihar					
Jász-Nagykun-Szolnok					
Szabolcs-Szatmár-Bereg	60	60	72	100,0	1 200
Észak-Alföld	60	60	72	100,0	1 200
Bács-Kiskun					
Békés	51	51	56	100,0	1 098
Csongrád					
Dél-Alföld	51	51	56	100,0	1 098
Mindösszesen	130	130	150	100,0	1 150

Forrás: AKI Statisztikai Osztály

Egyéb száraz hüvelyesek betakarítása

Területi egység	Előirányzott munka hektár	Elvégzett munka hektár	Betakarított termés tonna	Elvégzett munka az előirányzott százalékában	Termésátlag kg/hektár
Pest, Budapest					
Közép-Magyarország					
Fejér					
Komárom-Esztergom					
Veszprém	175	160	180	91,4	1 125
Közép-Dunántúl	175	160	180	91,4	1 125
Győr-Moson-Sopron					
Vas					
Zala					
Nyugat-Dunántúl					
Baranya					
Somogy					
Tolna					
Dél-Dunántúl					
Borsod-Abaúj-Zemplén	97	97	49	100,0	505
Heves					
Nógrád					
Észak-Magyarország	97	97	49	100,0	505
Hajdú-Bihar					
Jász-Nagykun-Szolnok					
Szabolcs-Szatmár-Bereg	250	250	490	100,0	1 960
Észak-Alföld	250	250	490	100,0	1 960
Bács-Kiskun					
Békés					
Csongrád	215	215	215	100,0	1 000
Dél-Alföld	215	215	215	100,0	1 000
Mindösszesen	737	722	934	98,0	1 294

Forrás: AKI Statisztikai Osztály

Olajlen betakarítása

Területi egység	Előírányzott munka hektár	Elvégzett munka hektár	Betakarított termés tonna	Elvégzett munka az előírányzott százalékában	Termésátlag kg/hektár
Pest, Budapest					
Közép-Magyarország					
Fejér					
Komárom-Esztergom					
Veszprém	132	90	55	68,2	611
Közép-Dunántúl	132	90	55	68,2	611
Győr-Moson-Sopron					
Vas					
Zala					
Nyugat-Dunántúl					
Baranya					
Somogy					
Tolna					
Dél-Dunántúl					
Borsod-Abaúj-Zemplén	80	80	63	100,0	788
Heves	55	55	55	100,0	1 000
Nógrád					
Észak-Magyarország	135	135	118	100,0	874
Hajdú-Bihar					
Jász-Nagykun-Szolnok	79	79	36	100,0	456
Szabolcs-Szatmár-Bereg					
Észak-Alföld	79	79	36	100,0	456
Bács-Kiskun					
Békés	3	3	4	100,0	1 333
Csongrád	45	45	32	100,0	700
Dél-Alföld	48	48	36	100,0	740
Mindösszesen	394	352	245	89,3	695

Forrás: AKI Statisztikai Osztály

Szója betakarítása

Területi egység	Előírányzott munka hektár	Elvégzett munka hektár	Betakarított termés tonna	Elvégzett munka az előírányzott százalékában	Termésátlag kg/hektár
Pest, Budapest					
Közép-Magyarország					
Fejér	650	650	1 378	100,0	2 120
Komárom-Esztergom					
Veszprém	1 050	1 050	1 754	100,0	1 670
Közép-Dunántúl	1 700	1 700	3 132	100,0	1 842
Győr-Moson-Sopron	1 125	1 125	2 144	100,0	1 906
Vas	2 325	2 325	4 403	100,0	1 894
Zala	1 630	1 630	3 565	100,0	2 187
Nyugat-Dunántúl	5 080	5 080	10 112	100,0	1 991
Baranya	14 117	14 117	25 419	100,0	1 801
Somogy	1 940	1 940	2 793	100,0	1 440
Tolna	1 323	1 323	2 554	100,0	1 930
Dél-Dunántúl	17 380	17 380	30 766	100,0	1 770
Borsod-Abaúj-Zemplén	610	610	1 098	100,0	1 800
Heves					
Nógrád	189	189	161	100,0	852
Észak-Magyarország	799	799	1 259	100,0	1 576
Hajdú-Bihar	1 263	1 263	1 848	100,0	1 463
Jász-Nagykun-Szolnok	76	76	107	100,0	1 408
Szabolcs-Szatmár-Bereg	640	640	1 491	100,0	2 330
Észak-Alföld	1 979	1 979	3 446	100,0	1 741
Bács-Kiskun	5 150	5 150	9 141	100,0	1 775
Békés	2 080	2 080	3 099	100,0	1 490
Csongrád	1 520	1 520	1 824	100,0	1 200
Dél-Alföld	8 750	8 750	14 064	100,0	1 607
Mindösszesen	35 688	35 688	62 779	100,0	1 759

Forrás: AKI Statisztikai Osztály

Napraforgó betakarítása összesen

Területi egység	Előirányzott munka hektár	Elvégzett munka hektár	Betakarított termés tonna	Elvégzett munka az előirányzott százalékában	Termésátlag kg/hektár
Pest, Budapest	39 996	39 996	66 536	100,0	1 664
Közép-Magyarország	39 996	39 996	66 536	100,0	1 664
Fejér	37 970	37 970	77 269	100,0	2 035
Komárom-Esztergom	10 097	10 097	20 969	100,0	2 077
Veszprém	9 290	9 290	18 719	100,0	2 015
Közép-Dunántúl	57 357	57 357	116 957	100,0	2 039
Győr-Moson-Sopron	24 965	24 965	57 077	100,0	2 286
Vas	7 312	7 312	14 594	100,0	1 996
Zala	4 974	4 974	9 550	100,0	1 920
Nyugat-Dunántúl	37 251	37 251	81 221	100,0	2 180
Baranya	17 426	17 426	37 977	100,0	2 179
Somogy	23 030	23 030	47 809	100,0	2 076
Tolna	25 746	25 746	56 589	100,0	2 198
Dél-Dunántúl	66 202	66 202	142 375	100,0	2 151
Borsod-Abaúj-Zemplén	44 987	44 987	119 214	100,0	2 650
Heves	36 954	36 954	59 929	100,0	1 622
Nógrád	11 147	11 147	16 846	100,0	1 511
Észak-Magyarország	93 088	93 088	195 989	100,0	2 105
Hajdú-Bihar	42 318	42 318	111 635	100,0	2 638
Jász-Nagykun-Szolnok	81 482	81 482	149 457	100,0	1 834
Szabolcs-Szatmár-Bereg	51 176	51 176	119 394	100,0	2 333
Észak-Alföld	174 976	174 976	380 486	100,0	2 175
Bács-Kiskun	43 733	43 733	75 690	100,0	1 731
Békés	74 860	74 860	161 698	100,0	2 160
Csongrád	30 100	30 100	60 501	100,0	2 010
Dél-Alföld	148 693	148 693	297 889	100,0	2 003
Mindösszesen	617 563	617 563	1 281 453	100,0	2 075

Forrás: AKI Statisztikai Osztály

Napraforgó betakarítása olajipari célra

Területi egység	Előirányzott munka hektár	Elvégzett munka hektár	Betakarított termés tonna	Elvégzett munka az előirányzott százalékában	Termésátlag kg/hektár
Pest, Budapest	39 546	39 546	65 636	100,0	1 660
Közép-Magyarország	39 546	39 546	65 636	100,0	1 660
Fejér	37 970	37 970	77 269	100,0	2 035
Komárom-Esztergom	9 847	9 847	20 344	100,0	2 066
Veszprém	9 290	9 290	18 719	100,0	2 015
Közép-Dunántúl	57 107	57 107	116 332	100,0	2 037
Győr-Moson-Sopron	24 575	24 575	56 301	100,0	2 291
Vas	7 312	7 312	14 594	100,0	1 996
Zala	4 943	4 943	9 515	100,0	1 925
Nyugat-Dunántúl	36 830	36 830	80 410	100,0	2 183
Baranya	17 276	17 276	37 782	100,0	2 187
Somogy	22 700	22 700	47 059	100,0	2 073
Tolna	25 159	25 159	56 017	100,0	2 227
Dél-Dunántúl	65 135	65 135	140 858	100,0	2 163
Borsod-Abaúj-Zemplén	43 095	43 095	114 201	100,0	2 650
Heves	36 954	36 954	59 929	100,0	1 622
Nógrád	10 947	10 947	16 498	100,0	1 507
Észak-Magyarország	90 996	90 996	190 628	100,0	2 095
Hajdú-Bihar	40 634	40 634	107 558	100,0	2 647
Jász-Nagykun-Szolnok	81 222	81 222	148 968	100,0	1 834
Szabolcs-Szatmár-Bereg	46 033	46 033	108 638	100,0	2 360
Észak-Alföld	167 889	167 889	365 164	100,0	2 175
Bács-Kiskun	42 200	42 200	73 850	100,0	1 750
Békés	65 210	65 210	142 158	100,0	2 180
Csongrád	28 900	28 900	58 378	100,0	2 020
Dél-Alföld	136 310	136 310	274 386	100,0	2 013
Mindösszesen	593 813	593 813	1 233 414	100,0	2 077

Forrás: AKI Statisztikai Osztály

Napraforgó betakarítása egyéb célra

Területi egység	Előírányzott munka hektár	Elvégzett munka hektár	Betakarított termés tonna	Elvégzett munka az előírányzott százalékában	Termésátlag kg/hektár
Pest, Budapest	450	450	900	100,0	2 000
Közép-Magyarország	450	450	900	100,0	2 000
Fejér					
Komárom-Esztergom	250	250	625	100,0	2 500
Veszprém					
Közép-Dunántúl	250	250	625	100,0	2 500
Győr-Moson-Sopron	390	390	776	100,0	1 990
Vas					
Zala	31	31	35	100,0	1 129
Nyugat-Dunántúl	421	421	811	100,0	1 926
Baranya	150	150	195	100,0	1 300
Somogy	330	330	750	100,0	2 273
Tolna	587	587	572	100,0	974
Dél-Dunántúl	1 067	1 067	1 517	100,0	1 422
Borsod-Abaúj-Zemplén	1 892	1 892	5 013	100,0	2 650
Heves					
Nógrád	200	200	348	100,0	1 740
Észak-Magyarország	2 092	2 092	5 361	100,0	2 563
Hajdú-Bihar	1 684	1 684	4 077	100,0	2 421
Jász-Nagykun-Szolnok	260	260	489	100,0	1 881
Szabolcs-Szatmár-Bereg	5 143	5 143	10 756	100,0	2 091
Észak-Alföld	7 087	7 087	15 322	100,0	2 162
Bács-Kiskun	1 533	1 533	1 840	100,0	1 200
Békés	9 650	9 650	19 540	100,0	2 025
Csongrád	1 200	1 200	2 123	100,0	1 769
Dél-Alföld	12 383	12 383	23 503	100,0	1 898
Mindösszesen	23 750	23 750	48 039	100,0	2 023

Forrás: AKI Statisztikai Osztály

Dohány betakarítása

Területi egység	Előírányzott munka hektár	Elvégzett munka hektár	Betakarított termés tonna	Elvégzett munka az előírányzott százalékában	Termésátlag kg/hektár
Pest, Budapest					
Közép-Magyarország					
Fejér					
Komárom-Esztergom					
Veszprém					
Közép-Dunántúl					
Győr-Moson-Sopron					
Vas					
Zala					
Nyugat-Dunántúl					
Baranya					
Somogy					
Tolna					
Dél-Dunántúl					
Borsod-Abaúj-Zemplén	91	91	109	100,0	1 198
Heves	206	206	149	100,0	723
Nógrád					
Észak-Magyarország	297	297	258	100,0	869
Hajdú-Bihar	175	175	224	100,0	1 280
Jász-Nagykun-Szolnok	63	63	58	100,0	913
Szabolcs-Szatmár-Bereg	3 481	3 481	5 918	100,0	1 700
Észak-Alföld	3 719	3 719	6 200	100,0	1 667
Bács-Kiskun	370	370	546	100,0	1 476
Békés					
Csongrád	125	125	88	100,0	700
Dél-Alföld	495	495	634	100,0	1 280
Mindösszesen	4 511	4 511	7 091	100,0	1 572

Forrás: AKI Statisztikai Osztály

Kukorica betakarítása (hibrid vetőmag nélkül)

Területi egység	Előirányzott munka hektár	Elvégzett munka hektár	Betakarított termés tonna	Elvégzett munka az előirányzott százalékában	Termésátlag kg/hektár
Pest, Budapest	53 505	53 505	192 724	100,0	3 602
Közép-Magyarország	53 505	53 505	192 724	100,0	3 602
Fejér	90 010	90 010	355 540	100,0	3 950
Komárom-Esztergom	33 358	33 358	149 978	100,0	4 496
Veszprém	22 200	22 200	98 124	100,0	4 420
Közép-Dunántúl	145 568	145 568	603 642	100,0	4 147
Győr-Moson-Sopron	50 000	49 948	326 293	99,9	6 533
Vas	28 238	28 238	149 972	100,0	5 311
Zala	49 486	49 486	217 887	100,0	4 403
Nyugat-Dunántúl	127 724	127 672	694 152	100,0	5 437
Baranya	85 121	85 121	340 586	100,0	4 001
Somogy	101 421	101 421	321 301	100,0	3 168
Tolna	109 336	109 336	348 350	100,0	3 186
Dél-Dunántúl	295 878	295 878	1 010 237	100,0	3 414
Borsod-Abaúj-Zemplén	45 711	45 711	290 721	100,0	6 360
Heves	16 480	16 460	50 345	99,9	3 059
Nógrád	5 517	5 517	17 095	100,0	3 099
Észak-Magyarország	67 708	67 688	358 161	100,0	5 291
Hajdú-Bihar	114 470	114 470	601 654	100,0	5 256
Jász-Nagykun-Szolnok	26 373	26 373	61 686	100,0	2 339
Szabolcs-Szatmár-Bereg	108 807	108 744	458 899	99,9	4 220
Észak-Alföld	249 650	249 587	1 122 239	100,0	4 496
Bács-Kiskun	75 513	75 513	228 729	100,0	3 029
Békés	77 000	77 000	273 350	100,0	3 550
Csongrád	50 990	50 990	118 297	100,0	2 320
Dél-Alföld	203 503	203 503	620 376	100,0	3 048
Mindösszesen	1 143 536	1 143 401	4 601 531	100,0	4 024

Forrás: AKI Statisztikai Osztály

Hibrid kukorica vetőmag betakarítása

Területi egység	Előírányzott munka hektár	Elvégzett munka hektár	Betakarított termés tonna	Elvégzett munka az előírányzott százalékában	Termésátlag kg/hektár
Pest, Budapest	5	5	7	100,0	1 300
Közép-Magyarország	5	5	7	100,0	1 300
Fejér	220	220	280	100,0	1 273
Komárom-Esztergom	246	246	804	100,0	3 268
Veszprém	180	180	333	100,0	1 850
Közép-Dunántúl	646	646	1 417	100,0	2 193
Győr-Moson-Sopron	812	812	1 957	100,0	2 410
Vas	40	40	100	100,0	2 500
Zala	150	150	8	100,0	53
Nyugat-Dunántúl	1 002	1 002	2 065	100,0	2 061
Baranya	230	230	340	100,0	1 478
Somogy	446	446	821	100,0	1 841
Tolna	1 249	1 249	1 624	100,0	1 300
Dél-Dunántúl	1 925	1 925	2 785	100,0	1 447
Borsod-Abaúj-Zemplén	450	450	1 305	100,0	2 900
Heves					
Nógrád	4	4	5	100,0	1 250
Észak-Magyarország	454	454	1 310	100,0	2 885
Hajdú-Bihar	2 278	2 278	1 803	100,0	791
Jász-Nagykun-Szolnok	8 893	8 893	17 918	100,0	2 015
Szabolcs-Szatmár-Bereg	70	70	161	100,0	2 300
Észak-Alföld	11 241	11 241	19 882	100,0	1 769
Bács-Kiskun	500	500	775	100,0	1 550
Békés	6 497	6 497	18 192	100,0	2 800
Csongrád	1 820	1 820	4 550	100,0	2 500
Dél-Alföld	8 817	8 817	23 517	100,0	2 667
Mindösszesen	24 090	24 090	50 983	100,0	2 116

Forrás: AKI Statisztikai Osztály

Silókukorica betakarítása

Területi egység	Előirányzott munka hektár	Elvégzett munka hektár	Betakarított termés tonna	Elvégzett munka az előirányzott százalékában	Termésátlag kg/hektár
Pest, Budapest	3 795	3 795	54 292	100,0	14 306
Közép-Magyarország	3 795	3 795	54 292	100,0	14 306
Fejér	7 115	7 115	136 252	100,0	19 150
Komárom-Esztergom	1 750	1 750	35 726	100,0	20 415
Veszprém	9 520	8 010	150 428	84,1	18 780
Közép-Dunántúl	18 385	16 875	322 406	91,8	19 106
Győr-Moson-Sopron	4 575	4 575	106 440	100,0	23 266
Vas	3 930	3 601	103 704	91,6	28 799
Zala	1 884	1 884	32 028	100,0	17 000
Nyugat-Dunántúl	10 389	10 060	242 172	96,8	24 073
Baranya	4 527	4 527	56 668	100,0	12 518
Somogy	2 297	9 347	116 426	406,9	12 456
Tolna	2 656	3 433	62 540	129,3	18 217
Dél-Dunántúl	9 480	17 307	235 634	182,6	13 615
Borsod-Abaúj-Zemplén	6 332	6 332	173 934	100,0	27 469
Heves	3 230	3 230	37 908	100,0	11 736
Nógrád	1 733	1 733	29 085	100,0	16 783
Észak-Magyarország	11 295	11 295	240 927	100,0	21 330
Hajdú-Bihar	12 697	12 697	374 205	100,0	29 472
Jász-Nagykun-Szolnok	6 578	6 578	87 080	100,0	13 238
Szabolcs-Szatmár-Bereg	2 570	2 570	71 960	100,0	28 000
Észak-Alföld	21 845	21 845	533 245	100,0	24 410
Bács-Kiskun	6 054	6 054	69 621	100,0	11 500
Békés	5 150	5 150	94 533	100,0	18 356
Csongrád	3 800	3 800	64 600	100,0	17 000
Dél-Alföld	15 004	15 004	228 754	100,0	15 246
Mindösszesen	90 193	96 181	1 857 430	106,6	19 312

Forrás: AKI Statisztikai Osztály

Fővetésű silókukorica betakarítása

Területi egység	Előírányzott munka hektár	Elvégzett munka hektár	Betakarított termés tonna	Elvégzett munka az előírányzott százalékában	Termésátlag kg/hektár
Pest, Budapest	2 295	2 295	34 582	100,0	15 068
Közép-Magyarország	2 295	2 295	34 582	100,0	15 068
Fejér	5 010	5 010	95 941	100,0	19 150
Komárom-Esztergom	1 225	1 225	25 008	100,0	20 415
Veszprém	5 520	5 520	93 840	100,0	17 000
Közép-Dunántúl	11 755	11 755	214 789	100,0	18 272
Győr-Moson-Sopron	4 575	4 575	106 440	100,0	23 266
Vas	3 083	2 938	88 140	95,3	30 000
Zala	1 884	1 884	32 028	100,0	17 000
Nyugat-Dunántúl	9 542	9 397	226 608	98,5	24 115
Baranya	1 360	1 360	35 500	100,0	26 103
Somogy	2 297	2 297	31 818	100,0	13 852
Tolna					
Dél-Dunántúl	3 657	3 657	67 318	100,0	18 408
Borsod-Abaúj-Zemplén	6 332	6 332	173 934	100,0	27 469
Heves	2 550	2 550	31 788	100,0	12 466
Nógrád	1 698	1 698	28 785	100,0	16 952
Észak-Magyarország	10 580	10 580	234 507	100,0	22 165
Hajdú-Bihar	7 248	7 248	264 392	100,0	36 478
Jász-Nagykun-Szolnok	6 578	6 578	87 080	100,0	13 238
Szabolcs-Szatmár-Bereg	2 570	2 570	71 960	100,0	28 000
Észak-Alföld	16 396	16 396	423 432	100,0	25 825
Bács-Kiskun	5 094	5 094	58 581	100,0	11 500
Békés	5 150	5 150	94 533	100,0	18 356
Csongrád	3 800	3 800	64 600	100,0	17 000
Dél-Alföld	14 044	14 044	217 714	100,0	15 502
Mindösszesen	68 269	68 124	1 418 950	99,8	20 829

Forrás: AKI Statisztikai Osztály

Csalamádé betakarítása

Területi egység	Előírányzott munka hektár	Elvégzett munka hektár	Betakarított termés tonna	Elvégzett munka az előírányzott százalékában	Termésátlag kg/hektár
Pest, Budapest					
Közép-Magyarország					
Fejér					
Komárom-Esztergom					
Veszprém	440	440	7 084	100,0	16 100
Közép-Dunántúl	440	440	7 084	100,0	16 100
Győr-Moson-Sopron					
Vas	100	100	1 500	100,0	15 000
Zala					
Nyugat-Dunántúl	100	100	1 500	100,0	15 000
Baranya					
Somogy					
Tolna					
Dél-Dunántúl					
Borsod-Abaúj-Zemplén	31	31	499	100,0	16 097
Heves					
Nógrád					
Észak-Magyarország	31	31	499	100,0	16 097
Hajdú-Bihar					
Jász-Nagykun-Szolnok					
Szabolcs-Szatmár-Bereg	1 110	1 110	33 772	100,0	30 425
Észak-Alföld	1 110	1 110	33 772	100,0	30 425
Bács-Kiskun	340	340	1 870	100,0	5 500
Békés	86	86	129	100,0	1 500
Csongrád	285	285	570	100,0	2 000
Dél-Alföld	711	711	2 569	100,0	3 613
Mindösszesen	2 392	2 392	45 424	100,0	18 990

Forrás: AKI Statisztikai Osztály

Zöldségfélék összesen

Területi egység	Előírányzott munka hektár	Elvégzett munka hektár	Betakarított termés tonna	Elvégzett munka az előírányzott százalékában
Pest, Budapest	840	840	17 716	100,0
Közép-Magyarország	840	840	17 716	100,0
Fejér	423	423	4 770	100,0
Komárom-Esztergom	63	63	650	100,0
Veszprém	85	76	1 022	89,4
Közép-Dunántúl	571	562	6 442	98,4
Győr-Moson-Sopron	150	150	2 466	100,0
Vas	78	78	916	100,0
Zala				
Nyugat-Dunántúl	228	228	3 382	100,0
Baranya	120	120	3 120	100,0
Somogy	465	465	2 282	100,0
Tolna	152	152	3 013	100,0
Dél-Dunántúl	737	737	8 415	100,0
Borsod-Abaúj-Zemplén	608	461	5 719	75,8
Heves	580	580	9 545	100,0
Nógrád	2	2	24	100,0
Észak-Magyarország	1 190	1 043	15 288	87,6
Hajdú-Bihar	11 548	11 548	162 910	100,0
Jász-Nagykun-Szolnok	4 261	4 051	55 897	95,1
Szabolcs-Szatmár-Bereg	5 786	5 786	125 832	100,0
Észak-Alföld	21 595	21 385	344 639	99,0
Bács-Kiskun	10 220	10 220	129 507	100,0
Békés	10 080	10 040	203 884	99,6
Csongrád	2 995	2 995	51 718	100,0
Dél-Alföld	23 295	23 255	385 109	99,8
Mindösszesen	48 456	48 050	780 991	99,2

Forrás: AKI Statisztikai Osztály

Csemegekukorica betakarítása

Területi egység	Előirányzott munka hektár	Elvégzett munka hektár	Betakarított termés tonna	Elvégzett munka az előirányzott százalékában	Termésátlag kg/hektár
Pest, Budapest	67	67	536	100,0	8 000
Közép-Magyarország	67	67	536	100,0	8 000
Fejér	251	251	2 361	100,0	9 406
Komárom-Esztergom	63	63	650	100,0	10 317
Veszprém	6	5	48	83,3	9 600
Közép-Dunántúl	320	319	3 059	99,7	9 589
Győr-Moson-Sopron	75	75	510	100,0	6 800
Vas	7	7	58	100,0	8 286
Zala					
Nyugat-Dunántúl	82	82	568	100,0	6 927
Baranya					
Somogy	96	96	385	100,0	4 010
Tolna	6	6	48	100,0	8 000
Dél-Dunántúl	102	102	433	100,0	4 245
Borsod-Abaúj-Zemplén	297	297	3 226	100,0	10 862
Heves	50	50	325	100,0	6 500
Nógrád					
Észak-Magyarország	347	347	3 551	100,0	10 233
Hajdú-Bihar	10 428	10 428	131 684	100,0	12 628
Jász-Nagykun-Szolnok	1 826	1 826	24 246	100,0	13 278
Szabolcs-Szatmár-Bereg	2 750	2 750	44 550	100,0	16 200
Észak-Alföld	15 004	15 004	200 480	100,0	13 362
Bács-Kiskun	2 600	2 080	30 160	80,0	14 500
Békés	3 140	3 140	45 119	100,0	14 369
Csongrád	1 760	1 760	26 400	100,0	15 000
Dél-Alföld	7 500	6 980	101 679	93,1	14 567
Mindösszesen	23 422	22 901	310 306	97,8	13 550

Forrás: AKI Statisztikai Osztály

Paradicsom betakarítása

Területi egység	Előirányzott munka hektár	Elvégzett munka hektár	Betakarított termés tonna	Elvégzett munka az előirányzott százalékában	Termésátlag kg/hektár
Pest, Budapest	26	26	656	100,0	25 231
Közép-Magyarország	26	26	656	100,0	25 231
Fejér					
Komárom-Esztergom					
Veszprém					
Közép-Dunántúl					
Győr-Moson-Sopron	2	2	70	100,0	35 000
Vas	1	1	19	100,0	19 000
Zala					
Nyugat-Dunántúl	3	3	89	100,0	29 667
Baranya					
Somogy					
Tolna					
Dél-Dunántúl					
Borsod-Abaúj-Zemplén	5	5	104	100,0	23 111
Heves	10	10	145	100,0	14 500
Nógrád					
Észak-Magyarország	15	15	249	100,0	17 172
Hajdú-Bihar	308	308	17 966	100,0	58 331
Jász-Nagykun-Szolnok	51	51	2 610	100,0	51 683
Szabolcs-Szatmár-Bereg	216	216	7 717	100,0	35 727
Észak-Alföld	575	575	28 293	100,0	49 248
Bács-Kiskun	81	81	4 131	100,0	51 000
Békés	180	180	9 990	100,0	55 500
Csongrád	180	180	7 380	100,0	41 000
Dél-Alföld	441	441	21 501	100,0	48 755
Mindösszesen	1 059	1 059	50 788	100,0	47 958

Forrás: AKI Statisztikai Osztály

Zöldpaprika betakarítása

Területi egység	Előirányzott munka hektár	Elvégzett munka hektár	Betakarított termés tonna	Elvégzett munka az előirányzott százalékában	Termésátlag kg/hektár
Pest, Budapest	12	12	60	100,0	5 000
Közép-Magyarország	12	12	60	100,0	5 000
Fejér					
Komárom-Esztergom					
Veszprém					
Közép-Dunántúl					
Győr-Moson-Sopron	22	22	425	100,0	19 318
Vas	1	1	9	100,0	9 000
Zala					
Nyugat-Dunántúl	23	23	434	100,0	18 870
Baranya					
Somogy					
Tolna					
Dél-Dunántúl					
Borsod-Abaúj-Zemplén	4	4	49	100,0	14 000
Heves	10	10	55	100,0	5 500
Nógrád					
Észak-Magyarország	14	14	104	100,0	7 704
Hajdú-Bihar	328	328	3 178	100,0	9 689
Jász-Nagykun-Szolnok	82	82	1 353	100,0	16 601
Szabolcs-Szatmár-Bereg	150	150	2 012	100,0	13 413
Észak-Alföld	560	560	6 543	100,0	11 694
Bács-Kiskun	500	500	9 000	100,0	18 000
Békés	85	85	1 263	100,0	14 859
Csongrád	340	340	5 100	100,0	15 000
Dél-Alföld	925	925	15 363	100,0	16 609
Mindösszesen	1 533	1 533	22 504	100,0	14 680

Forrás: AKI Statisztikai Osztály

Karfiol betakarítása

Területi egység	Előírányzott munka hektár	Elvégzett munka hektár	Betakarított termés tonna	Elvégzett munka az előírányzott százalékában	Termésátlag kg/hektár
Pest, Budapest	605	605	14 520	100,0	24 000
Közép-Magyarország	605	605	14 520	100,0	24 000
Fejér	1	1	23	100,0	23 000
Komárom-Esztergom					
Veszprém					
Közép-Dunántúl	1	1	23	100,0	23 000
Győr-Moson-Sopron	7	7	100	100,0	14 286
Vas					
Zala					
Nyugat-Dunántúl	7	7	100	100,0	14 286
Baranya					
Somogy					
Tolna					
Dél-Dunántúl					
Borsod-Abaúj-Zemplén	2	2	5	100,0	2 600
Heves					
Nógrád					
Észak-Magyarország	2	2	5	100,0	2 600
Hajdú-Bihar	126	126	980	100,0	7 778
Jász-Nagykun-Szolnok	47	45	650	95,7	14 444
Szabolcs-Szatmár-Bereg	310	310	4 575	100,0	14 758
Észak-Alföld	483	481	6 205	99,6	12 900
Bács-Kiskun	46	46	690	100,0	15 000
Békés	15	15	148	100,0	9 867
Csongrád	65	65	1 138	100,0	17 500
Dél-Alföld	126	126	1 976	100,0	15 679
Mindösszesen	1 224	1 222	22 829	99,8	18 681

Forrás: AKI Statisztikai Osztály

Görögdinnye betakarítása

Területi egység	Előirányzott munka hektár	Elvégzett munka hektár	Betakarított termés tonna	Elvégzett munka az előirányzott százalékában	Termésátlag kg/hektár
Pest, Budapest	72	72	711	100,0	9 875
Közép-Magyarország	72	72	711	100,0	9 875
Fejér	170	170	2 380	100,0	14 000
Komárom-Esztergom					
Veszprém					
Közép-Dunántúl	170	170	2 380	100,0	14 000
Győr-Moson-Sopron					
Vas					
Zala					
Nyugat-Dunántúl					
Baranya	120	120	3 120	100,0	26 000
Somogy	41	41	943	100,0	23 000
Tolna	131	131	2 500	100,0	19 084
Dél-Dunántúl	292	292	6 563	100,0	22 476
Borsod-Abaúj-Zemplén	123	123	1 405	100,0	11 423
Heves	510	510	9 020	100,0	17 686
Nógrád	2	2	24	100,0	12 000
Észak-Magyarország	635	635	10 449	100,0	16 455
Hajdú-Bihar	133	133	3 707	100,0	27 872
Jász-Nagykun-Szolnok	168	168	5 154	100,0	30 770
Szabolcs-Szatmár-Bereg	2 300	2 300	66 030	100,0	28 709
Észak-Alföld	2 601	2 601	74 891	100,0	28 799
Bács-Kiskun	340	340	8 500	100,0	25 000
Békés	2 100	2 100	72 145	100,0	34 355
Csongrád	150	150	2 700	100,0	18 000
Dél-Alföld	2 590	2 590	83 345	100,0	32 180
Mindösszesen	6 360	6 360	178 339	100,0	28 043

Forrás: AKI Statisztikai Osztály

Vöröshagyma betakarítása

Területi egység	Előirányzott munka hektár	Elvégzett munka hektár	Betakarított termés tonna	Elvégzett munka az előirányzott százalékában	Termésátlag kg/hektár
Pest, Budapest	58	58	1 233	100,0	21 259
Közép-Magyarország	58	58	1 233	100,0	21 259
Fejér	1	1	6	100,0	6 000
Komárom-Esztergom					
Veszprém					
Közép-Dunántúl	1	1	6	100,0	6 000
Győr-Moson-Sopron	44	44	1 361	100,0	30 932
Vas	2	2	33	100,0	16 500
Zala					
Nyugat-Dunántúl	46	46	1 394	100,0	30 304
Baranya					
Somogy	3	3	30	100,0	10 000
Tolna	15	15	465	100,0	31 000
Dél-Dunántúl	18	18	495	100,0	27 500
Borsod-Abaúj-Zemplén	31	31	930	100,0	30 000
Heves					
Nógrád					
Észak-Magyarország	31	31	930	100,0	30 000
Hajdú-Bihar	225	225	6 277	100,0	27 898
Jász-Nagykun-Szolnok	294	294	9 495	100,0	32 296
Szabolcs-Szatmár-Bereg	60	60	948	100,0	15 800
Észak-Alföld	579	579	16 720	100,0	28 877
Bács-Kiskun	350	350	12 950	100,0	37 000
Békés	390	390	3 831	100,0	9 823
Csongrád	500	500	9 000	100,0	18 000
Dél-Alföld	1 240	1 240	25 781	100,0	20 791
Mindösszesen	1 973	1 973	46 559	100,0	23 598

Forrás: AKI Statisztikai Osztály

Gyümölcs betakarítása összesen

Területi egység	Előírányzott munka hektár	Elvégzett munka hektár	Betakarított termés tonna	Elvégzett munka az előírányzott százalékában
Pest, Budapest	1 350	1 350	15 062	100,0
Közép-Magyarország	1 350	1 350	15 062	100,0
Fejér	859	859	6 001	100,0
Komárom-Esztergom	277	277	698	100,0
Veszprém	1 410	1 247	13 667	88,4
Közép-Dunántúl	2 546	2 383	20 366	93,6
Győr-Moson-Sopron	491	491	5 140	100,0
Vas	1 964	1 964	12 884	100,0
Zala	2 984	2 853	27 149	95,6
Nyugat-Dunántúl	5 439	5 308	45 173	97,6
Baranya	2 488	2 392	16 898	96,1
Somogy	2 932	2 932	20 210	100,0
Tolna	415	415	2 891	100,0
Dél-Dunántúl	5 835	5 739	39 999	98,4
Borsod-Abaúj-Zemplén	2 917	2 917	74 147	100,0
Heves	882	882	3 581	100,0
Nógrád	385	351	1 862	91,2
Észak-Magyarország	4 184	4 150	79 590	99,2
Hajdú-Bihar	3 655	3 655	85 991	100,0
Jász-Nagykun-Szolnok	1 428	1 428	7 054	100,0
Szabolcs-Szatmár-Bereg	17 374	17 374	417 188	100,0
Észak-Alföld	22 457	22 457	510 233	100,0
Bács-Kiskun	9 136	9 136	38 387	100,0
Békés	230	230	2 730	100,0
Csongrád	4 380	4 380	4 625	100,0
Dél-Alföld	13 746	13 746	45 742	100,0
Mindösszesen	55 557	55 133	756 165	99,2

Forrás: AKI Statisztikai Osztály

Őszibarack betakarítása

Területi egység	Előirányzott munka hektár	Elvégzett munka hektár	Betakarított termés tonna	Elvégzett munka az előirányzott százalékában	Termésátlag kg/hektár
Pest, Budapest	650	650	4 818	100,0	7 412
Közép-Magyarország	650	650	4 818	100,0	7 412
Fejér	312	312	1 565	100,0	5 016
Komárom-Esztergom	51	51	66	100,0	1 294
Veszprém	42	42	252	100,0	6 000
Közép-Dunántúl	405	405	1 883	100,0	4 649
Győr-Moson-Sopron	14	14	88	100,0	6 286
Vas	3	3	8	100,0	2 667
Zala	21	21	143	100,0	6 810
Nyugat-Dunántúl	38	38	239	100,0	6 289
Baranya	73	73	288	100,0	3 945
Somogy	413	413	3 923	100,0	9 499
Tolna	202	202	1 120	100,0	5 545
Dél-Dunántúl	688	688	5 331	100,0	7 749
Borsod-Abaúj-Zemplén	122	122	545	100,0	4 467
Heves	271	271	798	100,0	2 945
Nógrád					
Észak-Magyarország	393	393	1 343	100,0	3 417
Hajdú-Bihar	92	92	1 413	100,0	15 359
Jász-Nagykun-Szolnok	113	113	294	100,0	2 602
Szabolcs-Szatmár-Bereg	475	475	2 080	100,0	4 379
Észak-Alföld	680	680	3 787	100,0	5 569
Bács-Kiskun	740	740		100,0	
Békés	53	53	312	100,0	5 887
Csongrád	1 850	1 850	1	100,0	1
Dél-Alföld	2 643	2 643	313	100,0	118
Mindösszesen	5 497	5 497	17 714	100,0	3 222

Forrás: AKI Statisztikai Osztály

Alma betakarítása

Területi egység	Előirányzott munka hektár	Elvégzett munka hektár	Betakarított termés tonna	Elvégzett munka az előirányzott százalékában	Termésátlag kg/hektár
Pest, Budapest	668	668	10 020	100,0	15 000
Közép-Magyarország	668	668	10 020	100,0	15 000
Fejér	258	258	2 115	100,0	8 198
Komárom-Esztergom	122	122	329	100,0	2 697
Veszprém	250	250	2 125	100,0	8 500
Közép-Dunántúl	630	630	4 569	100,0	7 252
Győr-Moson-Sopron	231	231	4 700	100,0	20 346
Vas	866	866	8 220	100,0	9 492
Zala	2 515	2 384	24 647	94,8	10 339
Nyugat-Dunántúl	3 612	3 481	37 567	96,4	10 792
Baranya	160	64	1 058	40,0	16 531
Somogy	845	845	4 151	100,0	4 912
Tolna	198	198	1 683	100,0	8 500
Dél-Dunántúl	1 203	1 107	6 892	92,0	6 226
Borsod-Abaúj-Zemplén	2 230	2 230	70 438	100,0	31 587
Heves	544	544	2 539	100,0	4 667
Nógrád	164	130	590	79,3	4 542
Észak-Magyarország	2 938	2 904	73 567	98,8	25 333
Hajdú-Bihar	1 907	1 907	45 192	100,0	23 698
Jász-Nagykun-Szolnok	148	148	3 093	100,0	20 899
Szabolcs-Szatmár-Bereg	16 364	16 364	413 845	100,0	25 290
Észak-Alföld	18 419	18 419	462 130	100,0	25 090
Bács-Kiskun	2 043	1 838	15 077	90,0	8 203
Békés	134	134	1 834	100,0	13 687
Csongrád	480	480	2 400	100,0	5 000
Dél-Alföld	2 657	2 452	19 311	92,3	7 876
Mindösszesen	30 127	29 661	614 056	98,5	20 702

Forrás: AKI Statisztikai Osztály

Téli alma betakarítása

Területi egység	Előírányzott munka hektár	Elvégzett munka hektár	Betakarított termés tonna	Elvégzett munka az előírányzott százalékában	Termésátlag kg/hektár
Pest, Budapest	641	641	9 615	100,0	15 000
Közép-Magyarország	641	641	9 615	100,0	15 000
Fejér	258	258	2 115	100,0	8 198
Komárom-Esztergom	122	122	329	100,0	2 697
Veszprém	211	211	2 068	100,0	9 801
Közép-Dunántúl	591	591	4 512	100,0	7 635
Győr-Moson-Sopron	220	220	4 502	100,0	20 464
Vas	842	842	7 712	100,0	9 159
Zala	1 711	1 711	19 163	100,0	11 200
Nyugat-Dunántúl	2 773	2 773	31 377	100,0	11 315
Baranya	45	45	796	100,0	17 689
Somogy	825	825	3 985	100,0	4 830
Tolna	198	198	1 683	100,0	8 500
Dél-Dunántúl	1 068	1 068	6 464	100,0	6 052
Borsod-Abaúj-Zemplén	2 000	2 000	61 200	100,0	30 600
Heves	528	528	2 384	100,0	4 515
Nógrád	154	120	550	77,9	4 587
Észak-Magyarország	2 682	2 648	64 134	98,7	24 220
Hajdú-Bihar	1 545	1 545	38 517	100,0	24 930
Jász-Nagykun-Szolnok	130	130	3 051	100,0	23 469
Szabolcs-Szatmár-Bereg	14 727	14 727	372 446	100,0	25 290
Észak-Alföld	16 402	16 402	414 014	100,0	25 242
Bács-Kiskun	1 750	1 575	12 915	90,0	8 200
Békés	125	125	1 710	100,0	13 680
Csongrád	410	400	2 000	97,6	5 000
Dél-Alföld	2 285	2 100	16 625	91,9	7 917
Mindösszesen	26 442	26 223	546 741	99,2	20 850

Forrás: AKI Statisztikai Osztály

Körte betakarítása

Területi egység	Előirányzott munka hektár	Elvégzett munka hektár	Betakarított termés tonna	Elvégzett munka az előirányzott százalékában	Termésátlag kg/hektár
Pest, Budapest	32	32	224	100,0	7 000
Közép-Magyarország	32	32	224	100,0	7 000
Fejér	31	31	206	100,0	6 645
Komárom-Esztergom					
Veszprém	46	46	152	100,0	3 304
Közép-Dunántúl	77	77	358	100,0	4 649
Győr-Moson-Sopron	26	26	331	100,0	12 731
Vas	103	103	330	100,0	3 204
Zala	448	448	2 359	100,0	5 266
Nyugat-Dunántúl	577	577	3 020	100,0	5 234
Baranya					
Somogy	157	157	1 550	100,0	9 873
Tolna	15	15	88	100,0	5 867
Dél-Dunántúl	172	172	1 638	100,0	9 523
Borsod-Abaúj-Zemplén	565	565	3 164	100,0	5 600
Heves	67	67	244	100,0	3 642
Nógrád	13	13	23	100,0	1 856
Észak-Magyarország	645	645	3 431	100,0	5 324
Hajdú-Bihar	67	67	869	100,0	12 970
Jász-Nagykun-Szolnok	34	34	649	100,0	19 088
Szabolcs-Szatmár-Bereg	535	535	1 263	100,0	2 361
Észak-Alföld	636	636	2 781	100,0	4 373
Bács-Kiskun	248	223	1 562	89,9	7 004
Békés	43	43	584	100,0	13 581
Csongrád	58	58	232	100,0	4 000
Dél-Alföld	349	324	2 378	92,8	7 340
Mindösszesen	2 488	2 463	13 830	99,0	5 616

Forrás: AKI Statisztikai Osztály

Leszüretelt szőlő összesen

Területi egység	Előírányzott munka hektár	Elvégzett munka hektár	Betakarított termés tonna	Elvégzett munka az előírányzott százalékában	Termésátlag kg/hektár
Pest, Budapest	1 813	1 813	10 391	100,0	5 731
Közép-Magyarország	1 813	1 813	10 391	100,0	5 731
Fejér	3 025	3 025	20 509	100,0	6 780
Komárom-Esztergom	1 502	1 502	11 357	100,0	7 562
Veszprém	5 745	5 745	30 650	100,0	5 335
Közép-Dunántúl	10 272	10 272	62 516	100,0	6 086
Győr-Moson-Sopron	2 065	2 065	13 648	100,0	6 609
Vas	945	945	6 258	100,0	6 622
Zala	3 553	3 553	21 958	100,0	6 180
Nyugat-Dunántúl	6 563	6 563	41 864	100,0	6 379
Baranya	3 349	3 349	21 665	100,0	6 469
Somogy	3 357	3 357	31 052	100,0	9 250
Tolna	5 550	5 550	32 540	100,0	5 863
Dél-Dunántúl	12 256	12 256	85 257	100,0	6 956
Borsod-Abaúj-Zemplén	8 100	8 100	54 226	100,0	6 695
Heves	10 256	10 256	78 341	100,0	7 639
Nógrád	312	312	1 851	100,0	5 933
Észak-Magyarország	18 668	18 668	134 418	100,0	7 200
Hajdú-Bihar	1 589	1 589	6 635	100,0	4 176
Jász-Nagykun-Szolnok	698	698	2 687	100,0	3 850
Szabolcs-Szatmár-Bereg	904	904	3 335	100,0	3 689
Észak-Alföld	3 191	3 191	12 657	100,0	3 966
Bács-Kiskun	17 385	17 385	38 070	100,0	2 190
Békés	86	86	292	100,0	3 395
Csongrád	1 992	1 992	1 992	100,0	1 000
Dél-Alföld	19 463	19 463	40 354	100,0	2 073
Mindösszesen	72 226	72 226	387 457	100,0	5 365

Forrás: AKI Statisztikai Osztály

Csemege szőlő betakarítása

Területi egység	Előírányzott munka hektár	Elvégzett munka hektár	Betakarított termés tonna	Elvégzett munka az előírányzott százalékában	Termésátlag kg/hektár
Pest, Budapest	98	98	510	100,0	5 204
Közép-Magyarország	98	98	510	100,0	5 204
Fejér	35	35	237	100,0	6 771
Komárom-Esztergom	2	2	12	100,0	6 667
Veszprém	142	142	840	100,0	5 915
Közép-Dunántúl	179	179	1 089	100,0	6 091
Győr-Moson-Sopron	12	12	65	100,0	5 417
Vas	69	69	340	100,0	4 928
Zala	48	48	144	100,0	3 000
Nyugat-Dunántúl	129	129	549	100,0	4 256
Baranya	23	23	118	100,0	5 043
Somogy	105	105	935	100,0	8 905
Tolna	167	167	835	100,0	5 000
Dél-Dunántúl	295	295	1 888	100,0	6 392
Borsod-Abaúj-Zemplén	415	415	431	100,0	1 039
Heves	314	314	2 199	100,0	7 003
Nógrád	35	35	175	100,0	5 000
Észak-Magyarország	764	764	2 805	100,0	3 671
Hajdú-Bihar	127	127	645	100,0	5 079
Jász-Nagykun-Szolnok	1	1	5	100,0	4 000
Szabolcs-Szatmár-Bereg	15	15	46	100,0	3 067
Észak-Alföld	143	143	696	100,0	4 859
Bács-Kiskun	510	510	945	100,0	1 853
Békés	19	19	73	100,0	3 842
Csongrád	98	98	98	100,0	1 000
Dél-Alföld	627	627	1 116	100,0	1 780
Mindösszesen	2 235	2 235	8 653	100,0	3 871

Forrás: AKI Statisztikai Osztály

Borszőlő betakarítása

Területi egység	Előirányzott munka hektár	Elvégzett munka hektár	Betakarított termés tonna	Elvégzett munka az előirányzott százalékában	Termésátlag kg/hektár
Pest, Budapest	1 705	1 705	9 865	100,0	5 786
Közép-Magyarország	1 705	1 705	9 865	100,0	5 786
Fejér	2 990	2 990	20 272	100,0	6 780
Komárom-Esztergom	1 500	1 500	11 345	100,0	7 563
Veszprém	5 603	5 603	29 810	100,0	5 320
Közép-Dunántúl	10 093	10 093	61 427	100,0	6 086
Győr-Moson-Sopron	2 053	2 053	13 583	100,0	6 616
Vas	876	876	5 918	100,0	6 756
Zala	3 378	3 378	21 281	100,0	6 300
Nyugat-Dunántúl	6 307	6 307	40 782	100,0	6 466
Baranya	3 326	3 326	21 547	100,0	6 479
Somogy	3 120	3 120	28 967	100,0	9 284
Tolna	5 383	5 383	31 705	100,0	5 890
Dél-Dunántúl	11 829	11 829	82 219	100,0	6 951
Borsod-Abaúj-Zemplén	7 685	7 685	53 795	100,0	7 000
Heves	9 937	9 937	76 117	100,0	7 660
Nógrád	277	277	1 676	100,0	6 051
Észak-Magyarország	17 899	17 899	131 588	100,0	7 352
Hajdú-Bihar	810	810	3 472	100,0	4 286
Jász-Nagykun-Szolnok	697	697	2 682	100,0	3 849
Szabolcs-Szatmár-Bereg	889	889	3 289	100,0	3 700
Észak-Alföld	2 396	2 396	9 443	100,0	3 942
Bács-Kiskun	16 875	16 875	37 125	100,0	2 200
Békés	65	65	215	100,0	3 308
Csongrád	1 894	1 894	1 894	100,0	1 000
Dél-Alföld	18 834	18 834	39 234	100,0	2 083
Mindösszesen	69 062	69 062	374 558	100,0	5 423

Forrás: AKI Statisztikai Osztály

Egyéb szőlő betakarítása

Területi egység	Előirányzott munka hektár	Elvégzett munka hektár	Betakarított termés tonna	Elvégzett munka az előirányzott százalékában	Termésátlag kg/hektár
Pest, Budapest	10	10	16	100,0	1 600
Közép-Magyarország	10	10	16	100,0	1 600
Fejér					
Komárom-Esztergom					
Veszprém					
Közép-Dunántúl					
Győr-Moson-Sopron					
Vas					
Zala	127	127	533	100,0	4 197
Nyugat-Dunántúl	127	127	533	100,0	4 197
Baranya					
Somogy	132	132	1 150	100,0	8 712
Tolna					
Dél-Dunántúl	132	132	1 150	100,0	8 712
Borsod-Abaúj-Zemplén					
Heves	5	5	25	100,0	5 000
Nógrád					
Észak-Magyarország	5	5	25	100,0	5 000
Hajdú-Bihar	652	652	2 518	100,0	3 862
Jász-Nagykun-Szolnok					
Szabolcs-Szatmár-Bereg					
Észak-Alföld	652	652	2 518	100,0	3 862
Bács-Kiskun					
Békés	2	2	4	100,0	2 000
Csongrád					
Dél-Alföld	2	2	4	100,0	2 000
Mindösszesen	928	928	4 246	100,0	4 575

Forrás: AKI Statisztikai Osztály

