

Statisztikai Jelentések

TÁJÉKOZTATÓ JELENTÉS
AZ ŐSZI MEZŐGAZDASÁGI
MUNKÁKRÓL

(2013. október 14-i operatív jelentések alapján)

Tájékoztató jelentés a őszi mezőgazdasági munkákról
XVIII. évfolyam, 6. szám, 2013

Megjelenik: október, november

Osztályvezető

Dr. Vágó Szabolcs

Készítette

Bojtárné Lukácsik Mónika

bojtarne.lukacsik.monika@aki.gov.hu

Kiadó

Agrárgazdasági Kutató Intézet

H-1093 Budapest, Zsil utca 3-5.

Postacím: H-1463 Budapest, Pf.: 944

Telefon: (+36 1) 476-3060

Fax: (+36 1) 476-3304

www.aki.gov.hu

aki@aki.gov.hu

ISSN 1418 2130

Ezen kívül figyelmébe ajánljuk a Statisztikai Osztály adatgyűjtéseinek összefoglalóit, valamint a rendszeresen megjelenő Agrárgazdasági Figyelőt, amely áttekinti a főbb gazdasági folyamatokat és statisztikai eredményeket.

A kiadványokkal kapcsolatban részletes felvilágosítást ad:

Mihók Zsolt

Telefon: (+36 1) 476-3064

Minden jog fenntartva. A kiadvány bármely részének sokszorosítása, adatainak bármilyen formában (nyomtatott vagy elektronikus) történő tárolása vagy továbbítása, illetőleg bármilyen elven működő adatbázis kezelő segítségével történő felhasználása csak a kiadó előzetes írásbeli engedélyével történhet.

Tartalomjegyzék

Őszi mezőgazdasági munkák helyzete.....	5	Lóbab betakarítása.....	30
Információ az adatgyűjtésről.....	5	Egyéb száraz hüvelyesek betakarítása.....	31
Őszi mezőgazdasági munkák alakulása 2013. 10. 14-ig	5	Olajlen betakarítása.....	32
Garfikonok.....	6	Szója betakarítása.....	33
Táblázatok.....	9	Napraforgó betakarítása összesen.....	34
Őszi mezőgazdasági munkák helyzete (2013. október 14-ig).....	10	Napraforgó betakarítása olajipari célra.....	35
A betakarításra tervezett területek alakulása 2011-2013 között.....	11	Napraforgó betakarítása egyéb célra.....	36
A betakarított növények terméseredményeinek alakulása.....	12	Dohány betakarítása.....	37
Talajelőkészítés és őszi vetés alakulása 2011-2013 között.....	13	Kukorica betakarítása (hibrid vetőmag nélkül).....	38
Mezőgazdasági területet ért aszálykár.....	14	Hibrid kukorica vetőmag betakarítása.....	39
Talajelőkészítés őszi vetésű növények alá.....	15	Silókukorica betakarítása.....	40
Talajelőkészítés tavaszi vetésű növények alá.....	16	Fővetésű silókukorica betakarítása.....	41
Őszi vetés összesen.....	17	Csalamádé betakarítása.....	42
Gabonafélék vetése.....	18	Zöldségfélék összesen.....	43
Búza vetése.....	19	Csemegekukorica betakarítása.....	44
Durumbúza vetése.....	20	Paradicsom betakarítása.....	45
Rozs vetése.....	21	Zöldpaprika betakarítása.....	46
Tritikálé vetése.....	22	Karfiol betakarítása.....	47
Őszi árpa vetése.....	23	Görögdinnye betakarítása.....	48
Repce vetése.....	24	Vöröshagyma betakarítása.....	49
Rizs betakarítása.....	25	Gyümölcs betakarítása összesen.....	50
Indián rizs betakarítása.....	26	Őszibarack betakarítása.....	51
Burgonya betakarítása.....	27	Alma betakarítása.....	52
Cukorrépa betakarítása.....	28	Téli alma betakarítása.....	53
Bab betakarítása.....	29	Körte betakarítása.....	54
		Leszüretelt szőlő összesen.....	55
		Csemege szőlő betakarítása.....	56
		Borszőlő betakarítása.....	57
		Egyéb szőlő betakarítása.....	58

Őszi mezőgazdasági munkák helyzete

Információ az adatgyűjtésről

A kiadvány a statisztikáról szóló 1993. évi XLVI. törvény (Stt.) 8.§ (2) bekezdése alapján készült el. Az adatszolgáltatás a Stt. felhatalmazása alapján kiadott Országos Statisztikai Adatgyűjtési Program keretein belül történt. A VM jelentőszolgálat keretében begyűjtött adatok az őszi mezőgazdasági munkákról adnak tájékoztatást. Az adatok a mezőgazdasági tevékenységet folytató valamennyi kijelölt vállalkozás és intézmény adatait tartalmazzák.

Őszi mezőgazdasági munkák alakulása 2013. 10. 14-ig

Az operatív jelentések szerint a **tervezett** őszi vetésterület 1,7 millió hektár, amely 12 ezer hektárral meghaladja a tavalyi évit, de a **vetési munkákkal** épp úgy, mint 2012-ben 50 százalékos készütségi szinten tartanak a gazdák.

A mezőgazdasági területet ért aszálykárok leginkább Békés, Vas és Borsod-Abaúj-Zemplén megyéket érintették. Több mint 34 ezer hektárról jelentettek a termelők aszálykárt. Az idén ősszel több mint 233 ezer hektárra terveztek repcét, melynek 90 százalékát már el is vetették a gazdák. A csapadékmentes időjárás miatt a vetésterületek nagy részén bizonytalan repcetermés várható.

A **búza** vetése október elején megkezdődött. A tervezett vetésterülete durumbúzával együtt 1,1 millió hektár, ami azonos az előző évi terület nagyságával. Magyarország búza vetésterülete évek óta 1 millió hektár körüli. A megyékben 15-60 százalékban végeztek már a búza vetésével, de a rozs, árpa és triticales ennél sokkal előrébb tart.

Burgonyából az előző évhez képest ötezer hektárral (20%) kisebb területről, 10 százalékkal magasabb termésátlag (23 t/ha) mellett 397 ezer tonna termett.

A **cukorrépa** 30 százalékát szedték fel a tavalyinál 13 százalékkal kisebb területről, a betakarított termésmennyiség ezidáig 242 ezer tonna, amely a tavalyi termés mennyiséggel közel megegyezik.

Babot a tervezett területnek megfelelően 317 hektárról, 980 tonnát takarítottak be.

A legfontosabb olajos növényünket, a **napraforgót** 513 ezer hektáron takarították be a gazdák. A betakarított termés a tavalyi évhez hasonlóan 1,3 millió tonna. Az ideai termésátlag pedig megközelítette a 2,5 tonna/hektár termésátlagot. A betakarított termés közel egészét olajipari feldolgozásra hasznosul.

A **Kukorica** (hibrid vetőmag nélkül) területének 37 százalékán, 460 ezer hektárról takarították be a terményt. A termés október 14-ig 2,5 millió tonna, a termésátlag 5,5 tonna/hektár.

Silókukoricát 88 ezer hektárról, 22,6 tonna/hektár termésátlaggal, 2 millió tonnát takarítottak be a földművelők.

Zöldségfélékből a tavalyi évhez hasonló méretű területen, 44 ezer hektárról 786 ezer tonna termést takarítottak be.

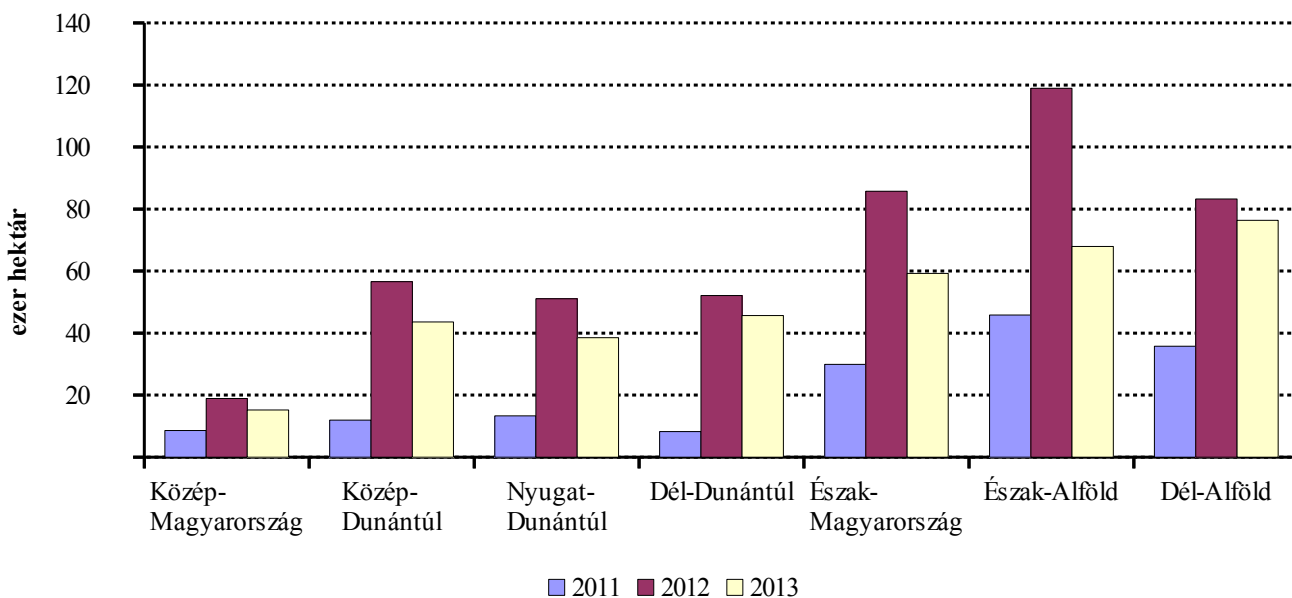
Az alföldi gyümölcsstermelés súlya meghatározó Magyarországon. A gyümölcsök közül az **alma jelentős** szerepet tölt be, mert az összes hazai gyümölcsmennyiség 71 százalékát adja. A tavalyi évihez hasonlóan, a betakarítás 80 százalékánál 450 ezer tonna almát szüreteltek le a gazdák. Az országos alma termésmennyiség közel 50 százalékát a „szabolcsi” alma teszi ki 2013-ben.

Őszi barackból 57 ezer tonna termett, ami a tavalyi hozam háromszorosa. A legnagyobb mennyiség Csongrád megyében termett, itt 23 ezer tonna őszibarackot takarítottak be a gazdálkodók.

A **leszüretelt termő szőlő** mennyisége 2013-ban 479 ezer tonna, ami 88 ezer tonnával (23%-kal) több mint az előző évi termés. Az egy hektárra számított 7,4 tonna termésátlag, a 2012. évinél egyharmaddal magasabb. A szőlőtermés 97 százalékát bornak dolgozzák fel.

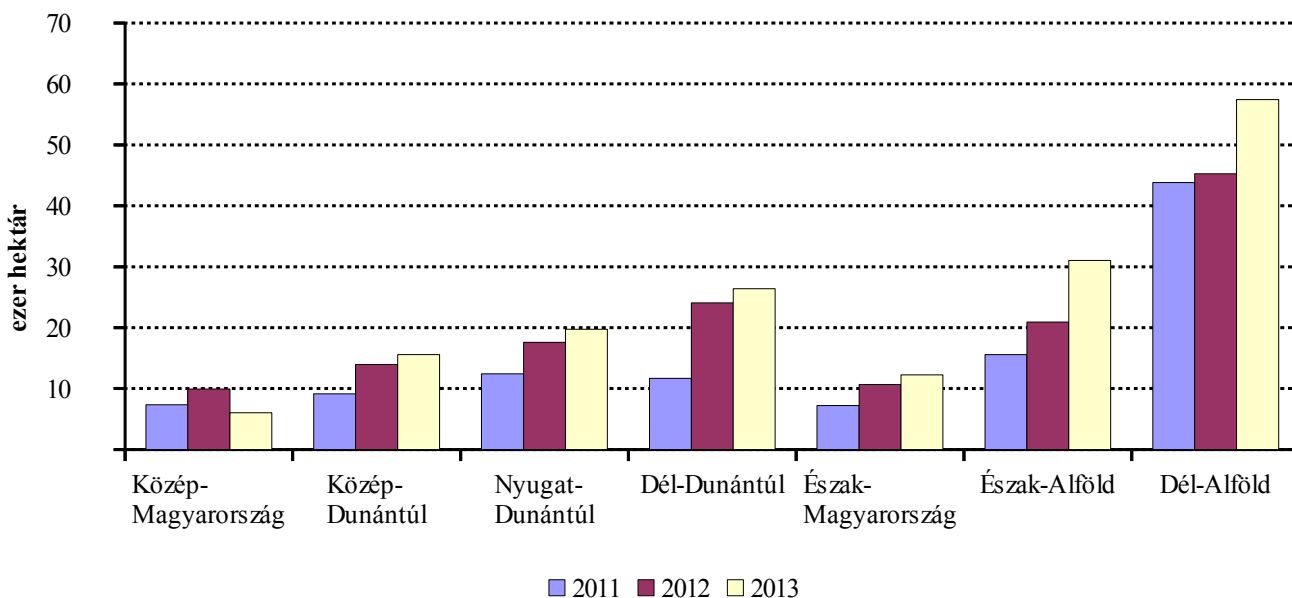
Garfikonok

1. ábra: **Búza vetés területének alakulása régiónként 2011-2013. októberében**



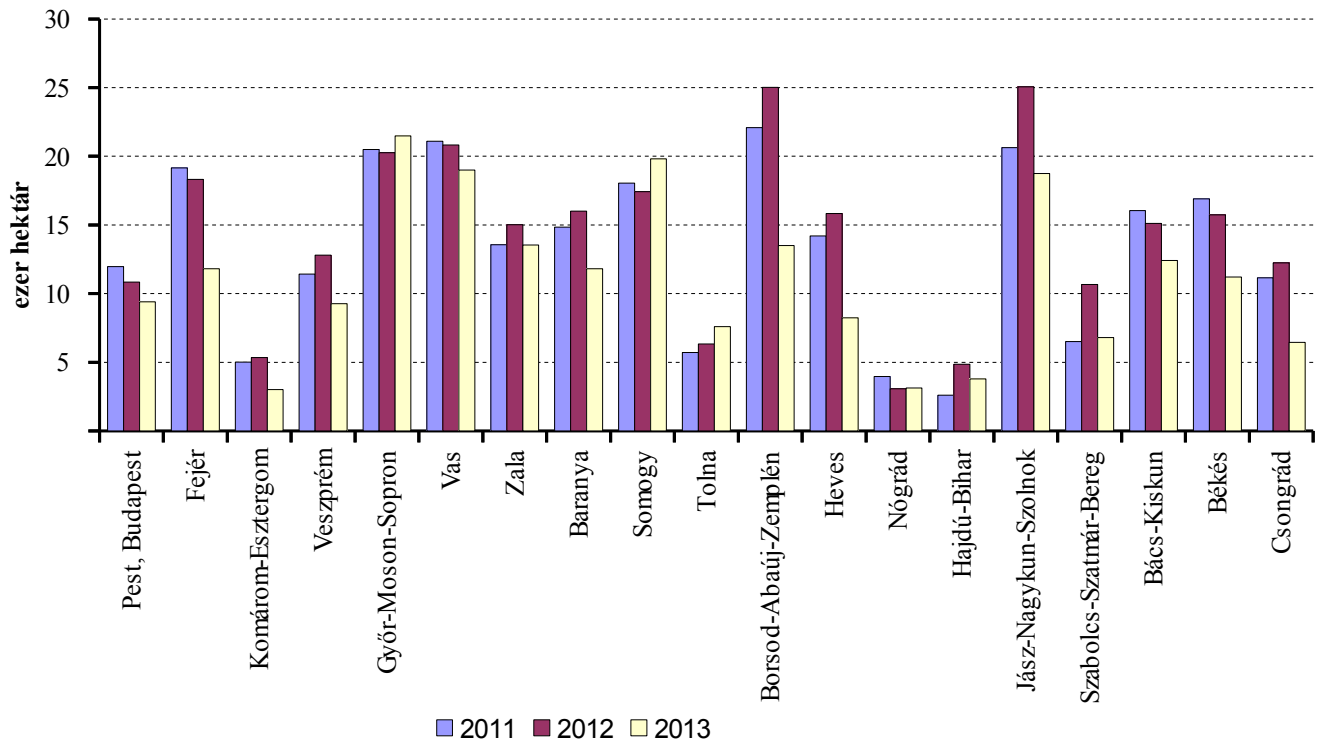
Forrás: AKI Statisztikai Osztály

2. ábra: **Őszi árpa vetés területének alakulása régiónként 2011-2013. októberében**



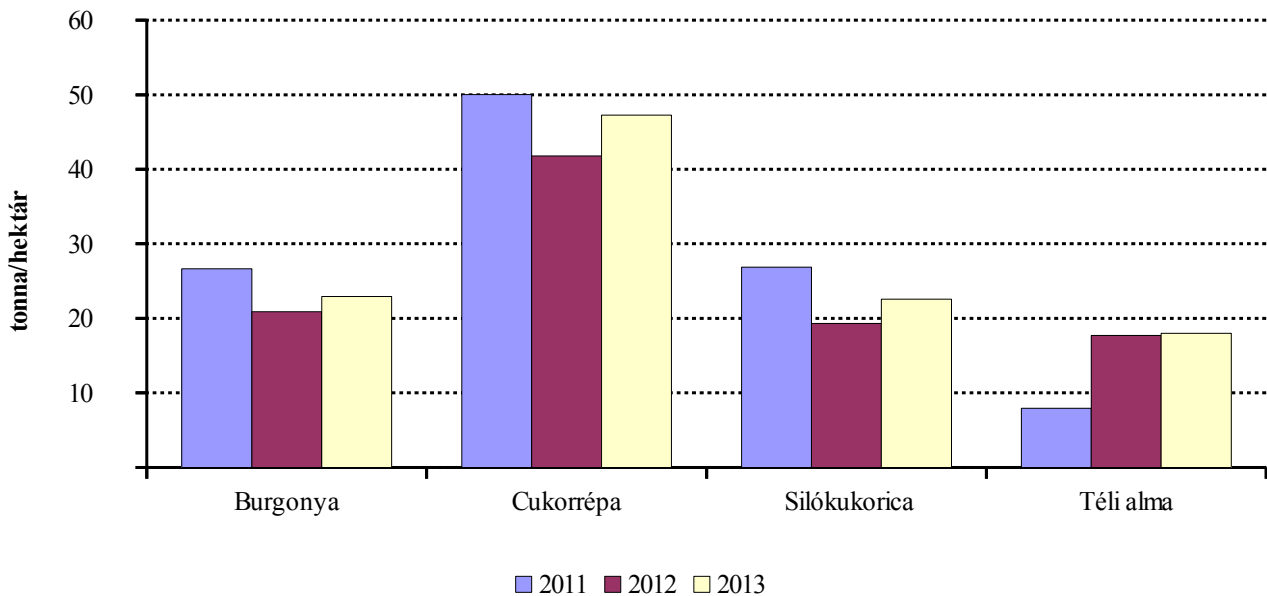
Forrás: AKI Statisztikai Osztály

3. ábra: Repce vetés területének alakulása régiónként 2011-2013. októberében



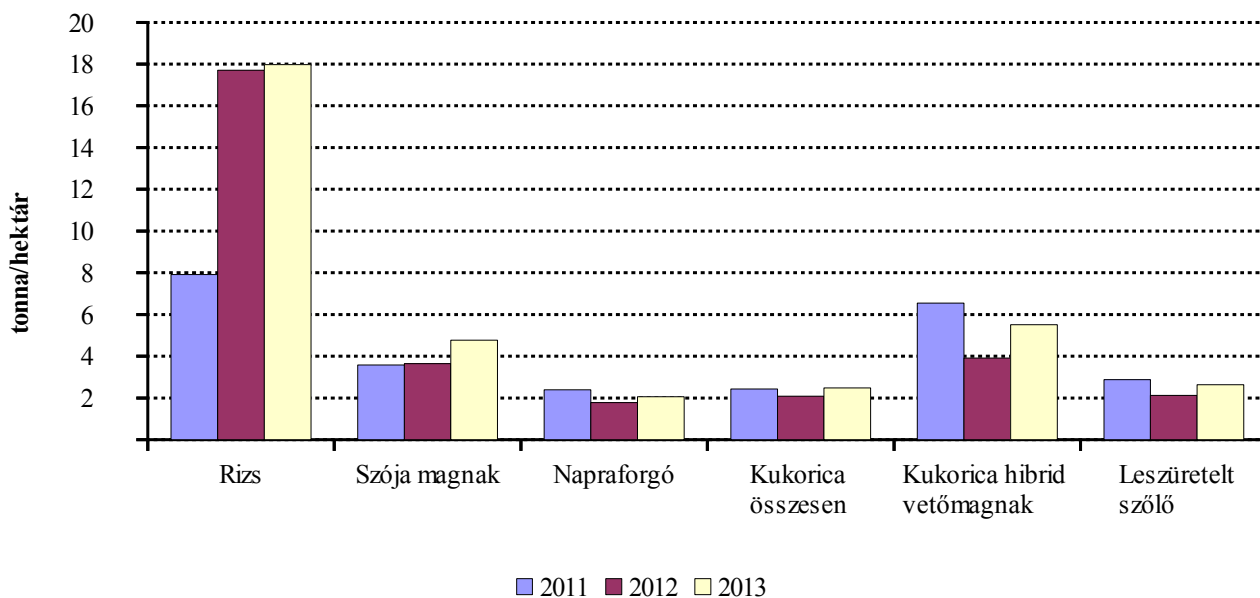
Forrás: AKI Statisztikai Osztály

4. ábra: A betakarított növények termésátlagának alakulása



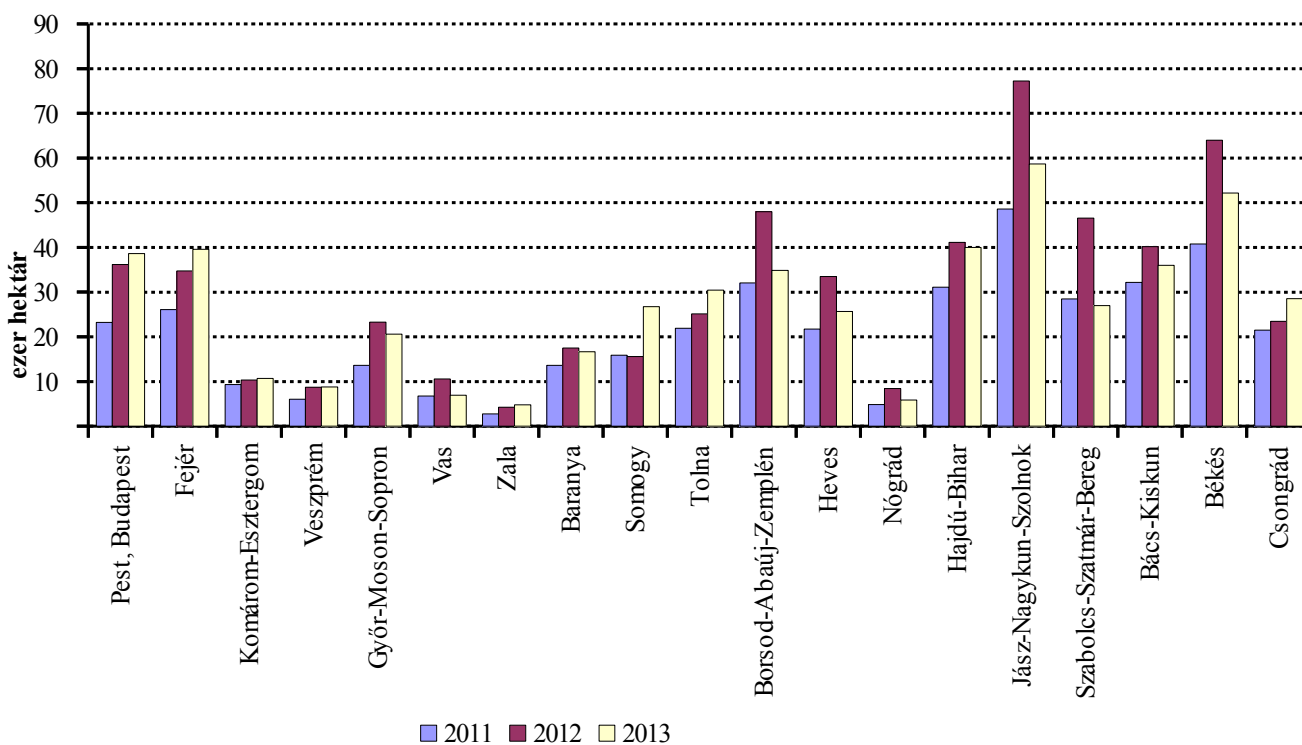
Forrás: AKI Statisztikai Osztály

5. ábra: A betakarított növények termésátlagának alakulása



Forrás: AKI Statisztikai Osztály

6. ábra: Napraforgó betakarított területének alakulása 2011-2013. októberében



Forrás: AKI Statisztikai Osztály

Táblázatok

Őszi mezőgazdasági munkák helyzete (2013. október 14-ig)

Megnevezése	Előirányzott munka	Elvégzett munka	Betakarított termés	Elvégzett és az előirányzott munka aránya	Termésátlag
	hektár	hektár	tonna	százalék	kg/ha
I. TALAJELŐKÉSZÍTÉS					
Őszi vetésű növények alá	1 727 071	1 221 058	-	70,7	-
Tavaszi vetésű növények alá	1 984 886	455 247	-	22,9	-
II. ŐSZI VETÉS					
Őszi vetés összesen	1 689 985	843 541	-	49,9	-
Gabonafélék vetése	1 456 587	632 509	-	43,4	-
Búza (<i>durumbúza nélkül</i>)	1 082 275	346 546	-	32,0	-
Durumbúza	14 607	6 478	-	44,3	-
Rozs	35 631	25 323	-	71,1	-
Triticale	123 227	85 731	-	69,6	-
Őszi árpa	200 847	168 431	-	83,9	-
Repce	233 398	211 032	-	90,4	-
III. BETAKARÍTÁS					
Rizs (<i>indián rizs nélkül</i>)	2 463	980	4 667	39,8	4 762
Indián rizs	1 055	1 055	1 016	100,0	963
Burgonya	17 333	17 328	396 945	100,0	22 908
Cukorrépa	17 197	5 125	242 234	29,8	47 265
Bab	317	317	980	100,0	3 091
Lóbab	125	125	158	100,0	1 260
Egyéb száraz hüvelyesek	470	462	500	98,3	1 082
Olajlen	251	229	174	91,2	760
Szója	40 148	26 720	55 038	66,6	2 060
Napraforgó összesen	604 691	512 864	1 269 046	84,8	2 474
napraforgó olajtermelésre	579 850	499 004	1 236 187	86,1	2 477
napraforgó egyéb célra	24 841	13 860	32 859	55,8	2 371
Dohány	4 655	4 646	7 141	99,8	1 537
Kukorica (<i>hibrid vetőmag nélkül</i>)	1 231 782	457 535	2 519 055	37,1	5 506
Hibridkukorica-vetőmag	32 335	25 012	65 924	77,4	2 636
Silókukorica betakarítása	86 696	87 530	1 977 190	101,0	22 589
<i>ebből:</i> fővetésű betakarítása	76 216	75 944	1 834 895	99,6	24 161
Csalamádé	1 026	1 026	16 178	100,0	15 768
Zöldségfélék összesen	49 324	43 916	786 024	89,0	-
<i>ebből:</i> csemegekukorica	24 865	23 036	385 730	92,6	16 745
paradicsom	1 030	1 015	47 318	98,5	46 618
zöldpaprika	1 765	1 693	27 178	95,9	16 050
karfiol	1 164	1 083	17 310	93,0	15 983
görögdinnye	5 619	5 619	163 216	100,0	29 047
vöröshagyma	2 139	2 133	55 180	99,7	25 870
Gyümölcs összesen	54 262	45 825	634 897	84,5	-
<i>ebből:</i> őszibarack	5 325	5 325	56 695	100,0	10 648
alma	27 966	22 531	449 496	80,6	19 951
<i>ebből:</i> téli alma	21 789	17 485	395 201	80,2	22 603
körte	2 497	2 402	19 997	96,2	8 325
Leszüretelt szőlő	72 059	65 210	479 293	90,5	7 350
csemege szőlő	2 264	2 204	11 888	97,4	5 393
borszőlő	69 112	62 323	464 801	90,2	7 458
egyéb szőlő	683	683	2 604	100,0	3 813

Forrás: AKI Statisztikai Osztály

A betakarításra tervezett területek alakulása 2011-2013 között

hektár

Betakarítás	Előirányzott munka			Elvégzett munka		
	2011	2012	2013	2011	2012	2013
Rizs (<i>indián rizs nélkül</i>)	2 534	2 959	2 463	2 534	2 324	980
Indián rizs	975	783	1 055	975	783	1 055
Burgonya	19 838	22 050	17 333	19 775	21 937	17 328
Cukorrépa	15 096	17 242	17 197	8 874	5 886	5 125
Bab	246	411	317	246	411	317
Lóbab	128	130	125	128	130	125
Egyéb száraz hüvelyesek	943	487	470	908	472	462
Olajlen	489	394	251	479	327	229
Szója	38 615	35 688	40 148	37 942	34 217	26 720
Napraforgó összesen	573 974	617 563	604 691	568 926	611 442	512 864
napraforgó olajtermelésre	546 201	593 813	579 850	541 496	584 378	499 004
napraforgó egyéb célra	27 773	23 750	24 841	27 430	27 064	13 860
Dohány	6 157	4 511	4 655	6 112	4 511	4 646
Kukorica (<i>hibrid vetőmag nélkül</i>)	1 220 627	1 143 536	1 231 782	833 215	1 016 762	457 535
Hibridkukorica-vetőmag	21 972	24 090	32 335	21 397	22 793	25 012
Silókukorica betakarítása	79 497	90 193	86 696	75 856	96 181	87 530
<i>ebből: fővetésű betakarítása</i>	73 589	68 054	76 216	70 319	67 909	75 944
Csalamádé	2 663	2 392	1 026	2 649	2 392	1 026
Zöldségfélék összesen	59 205	48 456	49 324	54 262	43 140	43 916
<i>ebből: csemegekukorica</i>	23 554	23 422	24 865	23 275	22 668	23 036
paradicsom	1 469	1 059	1 030	1 462	1 057	1 015
zöldpaprika	1 505	1 533	1 765	1 466	1 455	1 693
karfiol	1 266	1 224	1 164	1 162	1 281	1 083
görögdinnye	6 010	6 360	5 619	6 010	6 360	5 619
vöröshagyma	2 425	1 973	2 139	2 370	1 970	2 133
Gyümölcs összesen	70 329	55 557	54 262	67 461	49 321	45 825
<i>ebből: őszibarack</i>	5 496	5 497	5 325	5 496	5 497	5 325
alma	29 923	30 127	27 966	28 194	24 345	22 531
<i>ebből: téli alma</i>	26 316	26 442	21 789	24 466	21 068	17 485
körte	2 384	2 488	2 497	2 203	2 386	2 402
Leszüretelt szőlő	73 587	72 226	72 059	70 958	71 322	65 210
csemege szőlő	2 048	2 235	2 264	2 046	2 235	2 204
borszőlő	70 617	69 062	69 112	67 990	68 158	980
egyéb szőlő	922	928	683	922	928	1 055

Forrás: AKI Statisztikai Osztály

A betakarított növények terméseredményeinek alakulása

Betakarítás	Betakarított mennyiség tonna			Termésátlag kg/hektár		
	2011	2012	2013	2011	2012	2013
Rizs (<i>indián rizs nélkül</i>)	9 075	8 459	4 667	3 581	3 640	4 762
Indián rizs	1 772	1 134	1 016	1 817	1 448	963
Burgonya	527 271	458 449	396 945	26 664	20 898	22 908
Cukorrépa	443 722	246 062	242 234	50 002	41 805	47 265
Bab	577	797	980	2 346	1 939	3 091
Lóbab	157	150	158	1 227	1 150	1 260
Egyéb száraz hüvelyesek	1 234	444	500	1 359	941	1 082
Olajlen	493	234	174	1 028	716	760
Szója	90 698	60 881	55 038	2 390	1 779	2 060
Napraforgó összesen	1 376 995	1 269 885	1 269 046	2 420	2 077	2 474
napraforgó olajtermelésre	1 315 698	1 215 006	1 236 187	2 430	2 079	2 477
napraforgó egyéb célra	61 297	54 879	32 859	2 235	2 028	2 371
Dohány	10 735	7 022	7 141	1 756	1 557	1 537
Kukorica (<i>hibrid vetőmag nélkül</i>)	5 448 388	3 979 153	2 519 055	6 539	3 914	5 506
Hibridkukorica-vetőmag	61 441	48 201	65 924	2 871	2 115	2 636
Silókukorica betakarítása	2 038 413	1 857 430	1 977 190	26 872	19 312	22 589
<i>ebből:</i> fővetésű betakarítása	1 902 718	1 413 250	1 834 895	27 058	20 811	24 161
Csalamádé	47 905	40 967	16 178	18 084	17 127	15 768
Zöldségfélék összesen	983 758	705 984	786 024	-	-	-
<i>ebből:</i> csemegekukorica	355 976	308 631	385 730	15 294	13 615	16 745
paradicsom	73 122	50 698	47 318	50 032	47 964	46 618
zöldpaprika	23 937	21 151	27 178	16 328	14 537	16 050
karfiol	20 108	21 655	17 310	17 305	16 904	15 983
görögdinnye	176 719	178 339	163 216	29 404	28 043	29 047
vöröshagyma	56 103	46 548	55 180	23 672	23 628	25 870
Gyümölcs összesen	549 046	610 296	634 897	-	-	-
<i>ebből:</i> őszibarack	43 133	17 714	56 695	7 848	3 222	10 648
alma	238 703	445 041	449 496	8 466	18 281	19 951
<i>ebből:</i> téli alma	193 633	372 982	395 201	7 914	17 704	22 603
körte	15 441	13 552	19 997	7 009	5 681	8 325
Leszüretelt szőlő	531 509	390 590	479 293	7 490	5 476	7 350
csemege szőlő	12 033	8 653	11 888	5 880	3 871	5 393
borszőlő	515 537	377 691	464 801	7 583	5 541	7 458
egyéb szőlő	3 940	4 246	2 604	4 273	4 575	3 813

Forrás: AKI Statisztikai Osztály

Talajelőkészítés és őszi vetés alakulása 2011-2013 között

hektár

Talajelőkészítés és vetés	Előírányzott munka			Elvégzett munka		
	2011	2012	2013	2011	2012	2013
TALAJELŐKÉSZÍTÉS						
Őszi vetésű növények alá	1 737 338	1 698 106	1 727 071	1 265 878	1 322 862	1 221 058
Tavaszi vetésű növények alá	2 114 095	2 080 491	1 984 886	482 854	499 391	455 247
ŐSZI VETÉS						
Őszi vetés összesen	1 710 756	1 678 255	1 689 985	978 530	968 482	843 541
<i>Gabonafélék vetése</i>	1 428 628	1 447 961	1 456 587	707 738	773 697	632 509
Búza (durumbúza nélkül)	1 089 076	1 090 236	1 082 275	466 705	484 342	346 546
Durumbúza	10 141	12 482	14 607	5 953	6 073	6 478
Rozs	35 133	34 734	35 631	25 479	29 327	25 323
Triticale	113 742	116 808	123 227	67 210	85 091	85 731
Őszi árpa	180 536	193 701	200 847	142 391	168 864	168 431
Repce	282 128	230 294	233 398	270 792	194 785	211 032

Mezőgazdasági területet ért aszálykár

hektár

Területi egység	2011	2012	2013
Pest, Budapest		67 265	
Közép-Magyarország		67 265	
Fejér	497	83 580	2 480
Komárom-Esztergom		10 218	1 400
Veszprém	620	32 000	185
Közép-Dunántúl	1 117	125 798	4 065
Győr-Moson-Sopron		2 357	1 730
Vas		4 755	5 419
Zala		19 000	2 286
Nyugat-Dunántúl		26 112	9 435
Baranya	850	70 000	1 337
Somogy	4 926	82 260	2 408
Tolna		109 715	
Dél-Dunántúl	5 776	261 975	3 745
Borsod-Abaúj-Zemplén		20 000	3 860
Heves	134	30 475	
Nógrád		31 098	3 202
Észak-Magyarország	134	81 573	7 062
Hajdú-Bihar		37 879	
Jász-Nagykun-Szolnok		122 384	3 763
Szabolcs-Szatmár-Bereg		217 444	
Észak-Alföld		377 707	3 763
Bács-Kiskun		73 723	
Békés		52 717	6 424
Csongrád		318 574	
Dél-Alföld		445 014	6 424
Mindösszesen	7 027	1 385 444	34 494

Forrás: AKI Statisztikai Osztály

Talajelőkészítés őszi vetésű növények alá

Területi egység	Előirányzott munka	Elvégzett munka	Elvégzett munka az előirányzott százalékában
	hektár	hektár	
Pest, Budapest	110 855	82 555	74,5
Közép-Magyarország	110 855	82 555	74,5
Fejér	97 990	58 566	59,8
Komárom-Esztergom	36 400	26 717	73,4
Veszprém	59 700	44 900	75,2
Közép-Dunántúl	194 090	130 183	67,1
Győr-Moson-Sopron	107 500	64 740	60,2
Vas	78 940	69 340	87,8
Zala	52 121	37 610	72,2
Nyugat-Dunántúl	238 561	171 690	72,0
Baranya	92 792	64 994	70,0
Somogy	102 750	77 582	75,5
Tolna	69 424	37 039	53,4
Dél-Dunántúl	264 966	179 615	67,8
Borsod-Abaúj-Zemplén	99 650	79 000	79,3
Heves	69 338	50 513	72,9
Nógrád	23 914	16 316	68,2
Észak-Magyarország	192 902	145 829	75,6
Hajdú-Bihar	101 250	46 784	46,2
Jász-Nagykun-Szolnok	175 316	124 540	71,0
Szabolcs-Szatmár-Bereg	62 233	45 082	72,4
Észak-Alföld	338 799	216 406	63,9
Bács-Kiskun	142 073	105 000	73,9
Békés	133 050	96 800	72,8
Csongrád	111 775	92 980	83,2
Dél-Alföld	386 898	294 780	76,2
Mindösszesen	1 727 071	1 221 058	70,7

Forrás: AKI Statisztikai Osztály

Talajelőkészítés tavaszi vetésű növények alá

Területi egység	Előírányzott munka	Elvégzett munka	Elvégzett munka az előírányzott százalékában
	hektár	hektár	
Pest, Budapest	100 665	37 115	36,9
Közép-Magyarország	100 665	37 115	36,9
Fejér	146 770	12 520	8,5
Komárom-Esztergom	51 680	16 900	32,7
Veszprém	53 900	5 420	10,1
Közép-Dunántúl	252 350	34 840	13,8
Győr-Moson-Sopron	83 369	20 425	24,5
Vas	44 122	15 239	34,5
Zala	63 618	6 078	9,6
Nyugat-Dunántúl	191 109	41 742	21,8
Baranya	102 253	8 470	8,3
Somogy	238 691	7 600	3,2
Tolna	13 142		
Dél-Dunántúl	354 086	16 070	4,5
Borsod-Abaúj-Zemplén	115 000	71 000	61,7
Heves	53 903	10 610	19,7
Nógrád	21 682	1 265	5,8
Észak-Magyarország	190 585	82 875	43,5
Hajdú-Bihar	223 993	41 077	18,3
Jász-Nagykún-Szolnok	158 322	53 090	33,5
Szabolcs-Szatmár-Bereg	149 891	31 628	21,1
Észak-Alföld	532 206	125 795	23,6
Bács-Kiskun	132 665	25 000	18,8
Békés	130 000	59 700	45,9
Csongrád	101 220	32 110	31,7
Dél-Alföld	363 885	116 810	32,1
Mindösszesen	1 984 886	455 247	22,9

Forrás: AKI Statisztikai Osztály

Őszi vetés összesen

Területi egység	Előirányzott munka	Elvégzett munka	Elvégzett munka az előirányzott százalékában
	hektár	hektár	
Pest, Budapest	110 855	42 786	38,6
Közép-Magyarország	110 855	42 786	38,6
Fejér	97 990	46 116	47,1
Komárom-Esztergom	36 844	12 016	32,6
Veszprém	55 290	35 700	64,6
Közép-Dunántúl	190 124	93 832	49,4
Győr-Moson-Sopron	108 300	51 852	47,9
Vas	72 460	42 377	58,5
Zala	44 850	26 520	59,1
Nyugat-Dunántúl	225 610	120 749	53,5
Baranya	92 792	34 800	37,5
Somogy	102 750	61 903	60,2
Tolna	69 424	28 653	41,3
Dél-Dunántúl	264 966	125 356	47,3
Borsod-Abaúj-Zemplén	99 650	62 250	62,5
Heves	69 338	32 901	47,5
Nógrád	23 914	13 854	57,9
Észak-Magyarország	192 902	109 005	56,5
Hajdú-Bihar	92 950	39 966	43,0
Jász-Nagykun-Szolnok	174 214	88 677	50,9
Szabolcs-Szatmár-Bereg	56 709	24 680	43,5
Észak-Alföld	323 873	153 323	47,3
Bács-Kiskun	136 830	85 410	62,4
Békés	133 050	56 580	42,5
Csongrád	111 775	56 500	50,5
Dél-Alföld	381 655	198 490	52,0
Mindösszesen	1 689 985	843 541	49,9

Forrás: AKI Statisztikai Osztály

Gabonafélék vetése

Területi egység	Előirányzott munka	Elvégzett munka	Elvégzett munka az előirányzott százalékában
	hektár	hektár	
Pest, Budapest	101 100	33 380	33,0
Közép-Magyarország	101 100	33 380	33,0
Fejér	85 940	34 304	39,9
Komárom-Esztergom	32 374	9 006	27,8
Veszprém	44 830	26 440	59,0
Közép-Dunántúl	163 144	69 750	42,8
Győr-Moson-Sopron	86 175	30 371	35,2
Vas	51 810	23 379	45,1
Zala	30 440	12 970	42,6
Nyugat-Dunántúl	168 425	66 720	39,6
Baranya	76 717	22 980	30,0
Somogy	83 655	42 086	50,3
Tolna	61 729	21 060	34,1
Dél-Dunántúl	222 101	86 126	38,8
Borsod-Abaúj-Zemplén	74 650	48 750	65,3
Heves	61 150	24 653	40,3
Nógrád	20 570	10 732	52,2
Észak-Magyarország	156 370	84 135	53,8
Hajdú-Bihar	89 450	36 172	40,4
Jász-Nagykun-Szolnok	155 734	69 927	44,9
Szabolcs-Szatmár-Bereg	49 043	17 889	36,5
Észak-Alföld	294 227	123 988	42,1
Bács-Kiskun	124 055	72 990	58,8
Békés	121 850	45 380	37,2
Csongrád	105 315	50 040	47,5
Dél-Alföld	351 220	168 410	48,0
Mindösszesen	1 456 587	632 509	43,4

Forrás: AKI Statisztikai Osztály

Búza vetése

Területi egység	Előirányzott munka	Elvégzett munka	Elvégzett munka az előirányzott százalékában
	hektár	hektár	
Pest, Budapest	67 396	15 230	22,6
Közép-Magyarország	67 396	15 230	22,6
Fejér	71 300	25 034	35,1
Komárom-Esztergom	26 040	3 620	13,9
Veszprém	31 290	14 950	47,8
Közép-Dunántúl	128 630	43 604	33,9
Győr-Moson-Sopron	65 915	17 740	26,9
Vas	39 208	13 807	35,2
Zala	22 375	6 955	31,1
Nyugat-Dunántúl	127 498	38 502	30,2
Baranya	60 115	12 380	20,6
Somogy	52 970	18 748	35,4
Tolna	51 358	14 495	28,2
Dél-Dunántúl	164 443	45 623	27,7
Borsod-Abaúj-Zemplén	62 000	36 500	58,9
Heves	51 040	15 705	30,8
Nógrád	16 539	7 045	42,6
Észak-Magyarország	129 579	59 250	45,7
Hajdú-Bihar	75 000	19 654	26,2
Jász-Nagykun-Szolnok	124 246	43 591	35,1
Szabolcs-Szatmár-Bereg	30 638	4 692	15,3
Észak-Alföld	229 884	67 937	29,6
Bács-Kiskun	67 975	25 000	36,8
Békés	100 350	28 960	28,9
Csongrád	66 520	22 440	33,7
Dél-Alföld	234 845	76 400	32,5
Mindösszesen	1 082 275	346 546	32,0

Forrás: AKI Statisztikai Osztály

Durumbúza vetése

Területi egység	Előirányzott munka	Elvégzett munka	Elvégzett munka az előirányzott százalékában
	hektár	hektár	
Pest, Budapest	500		
Közép-Magyarország	500		
Fejér			
Komárom-Esztergom	384	384	100,0
Veszprém	310	300	96,8
Közép-Dunántúl	694	684	98,6
Győr-Moson-Sopron	850		
Vas	242		
Zala			
Nyugat-Dunántúl	1 092		
Baranya	105		
Somogy	2 480	1 650	66,5
Tolna	250	120	48,0
Dél-Dunántúl	2 835	1 770	62,4
Borsod-Abaúj-Zemplén	1 400	1 400	100,0
Heves			
Nógrád			
Észak-Magyarország	1 400	1 400	100,0
Hajdú-Bihar	350		
Jász-Nagykun-Szolnok	1 661	934	56,2
Szabolcs-Szatmár-Bereg			
Észak-Alföld	2 011	934	46,4
Bács-Kiskun	2 855	460	16,1
Békés	850	90	10,6
Csongrád	2 370	1 140	48,1
Dél-Alföld	6 075	1 690	27,8
Mindösszesen	14 607	6 478	44,3

Forrás: AKI Statisztikai Osztály

Rozs vetése

Területi egység	Előirányzott munka	Elvégzett munka	Elvégzett munka az előirányzott százalékában
	hektár	hektár	
Pest, Budapest	8 174	5 040	61,7
Közép-Magyarország	8 174	5 040	61,7
Fejér	850	465	54,7
Komárom-Esztergom	900	800	88,9
Veszprém	840	840	100,0
Közép-Dunántúl	2 590	2 105	81,3
Győr-Moson-Sopron	1 526	801	52,5
Vas	720	600	83,3
Zala	315	240	76,2
Nyugat-Dunántúl	2 561	1 641	64,1
Baranya	290	290	100,0
Somogy	2 848	1 526	53,6
Tolna	378	496	131,2
Dél-Dunántúl	3 516	2 312	65,8
Borsod-Abaúj-Zemplén	1 050	1 100	104,8
Heves	175	175	100,0
Nógrád	360	287	79,7
Észak-Magyarország	1 585	1 562	98,5
Hajdú-Bihar	1 100	733	66,6
Jász-Nagykun-Szolnok	695	615	88,5
Szabolcs-Szatmár-Bereg	3 185	2 805	88,1
Észak-Alföld	4 980	4 153	83,4
Bács-Kiskun	5 650	4 970	88,0
Békés	300		
Csongrád	6 275	3 540	56,4
Dél-Alföld	12 225	8 510	69,6
Mindösszesen	35 631	25 323	71,1

Forrás: AKI Statisztikai Osztály

Tritikálé vetése

Területi egység	Előirányzott munka	Elvégzett munka	Elvégzett munka az előirányzott százalékában
	hektár	hektár	
Pest, Budapest	11 552	7 096	61,4
Közép-Magyarország	11 552	7 096	61,4
Fejér	3 360	2 075	61,8
Komárom-Esztergom	1 950	1 182	60,6
Veszprém	5 100	4 510	88,4
Közép-Dunántúl	10 410	7 767	74,6
Győr-Moson-Sopron	7 444	2 290	30,8
Vas	4 340	3 116	71,8
Zala	3 530	1 430	40,5
Nyugat-Dunántúl	15 314	6 836	44,6
Baranya	1 987	1 160	58,4
Somogy	12 692	7 698	60,7
Tolna	2 854	1 166	40,9
Dél-Dunántúl	17 533	10 024	57,2
Borsod-Abaúj-Zemplén	5 500	5 100	92,7
Heves	3 410	2 405	70,5
Nógrád	2 748	2 160	78,6
Észak-Magyarország	11 658	9 665	82,9
Hajdú-Bihar	4 500	6 307	140,2
Jász-Nagykun-Szolnok	5 925	4 295	72,5
Szabolcs-Szatmár-Bereg	13 405	9 346	69,7
Észak-Alföld	23 830	19 948	83,7
Bács-Kiskun	18 400	16 755	91,1
Békés	4 850	1 230	25,4
Csongrád	9 680	6 410	66,2
Dél-Alföld	32 930	24 395	74,1
Mindösszesen	123 227	85 731	69,6

Forrás: AKI Statisztikai Osztály

Őszi árpa vetése

Területi egység	Előirányzott munka	Elvégzett munka	Elvégzett munka az előirányzott százalékában
	hektár	hektár	
Pest, Budapest	13 478	6 014	44,6
Közép-Magyarország	13 478	6 014	44,6
Fejér	10 430	6 730	64,5
Komárom-Esztergom	3 100	3 020	97,4
Veszprém	7 290	5 840	80,1
Közép-Dunántúl	20 820	15 590	74,9
Győr-Moson-Sopron	10 440	9 540	91,4
Vas	7 300	5 856	80,2
Zala	4 220	4 345	103,0
Nyugat-Dunántúl	21 960	19 741	89,9
Baranya	14 220	9 150	64,3
Somogy	12 665	12 464	98,4
Tolna	6 889	4 783	69,4
Dél-Dunántúl	33 774	26 397	78,2
Borsod-Abaúj-Zemplén	4 700	4 650	98,9
Heves	6 525	6 368	97,6
Nógrád	923	1 240	134,3
Észak-Magyarország	12 148	12 258	100,9
Hajdú-Bihar	8 500	9 478	111,5
Jász-Nagykun-Szolnok	23 207	20 492	88,3
Szabolcs-Szatmár-Bereg	1 815	1 046	57,6
Észak-Alföld	33 522	31 016	92,5
Bács-Kiskun	29 175	25 805	88,4
Békés	15 500	15 100	97,4
Csongrád	20 470	16 510	80,7
Dél-Alföld	65 145	57 415	88,1
Mindösszesen	200 847	168 431	83,9

Forrás: AKI Statisztikai Osztály

Repce vetése

Területi egység	Előirányzott munka	Elvégzett munka	Elvégzett munka az előirányzott százalékában
	hektár	hektár	
Pest, Budapest	9 755	9 406	96,4
Közép-Magyarország	9 755	9 406	96,4
Fejér	12 050	11 812	98,0
Komárom-Esztergom	4 470	3 010	67,3
Veszprém	10 460	9 260	88,5
Közép-Dunántúl	26 980	24 082	89,3
Győr-Moson-Sopron	22 125	21 481	97,1
Vas	20 650	18 998	92,0
Zala	14 410	13 550	94,0
Nyugat-Dunántúl	57 185	54 029	94,5
Baranya	16 075	11 820	73,5
Somogy	19 095	19 817	103,8
Tolna	7 695	7 593	98,7
Dél-Dunántúl	42 865	39 230	91,5
Borsod-Abaúj-Zemplén	25 000	13 500	54,0
Heves	8 188	8 248	100,7
Nógrád	3 344	3 122	93,4
Észak-Magyarország	36 532	24 870	68,1
Hajdú-Bihar	3 500	3 794	108,4
Jász-Nagykun-Szolnok	18 480	18 750	101,5
Szabolcs-Szatmár-Bereg	7 666	6 791	88,6
Észak-Alföld	29 646	29 335	99,0
Bács-Kiskun	12 775	12 420	97,2
Békés	11 200	11 200	100,0
Csongrád	6 460	6 460	100,0
Dél-Alföld	30 435	30 080	98,8
Mindösszesen	233 398	211 032	90,4

Forrás: AKI Statisztikai Osztály

Rizs betakarítása

Területi egység	Előírányzott munka hektár	Elvégzett munka hektár	Betakarított termés tonna	Elvégzett munka az előírányzott százalékában	Termésátlag kg/hektár
Pest, Budapest					
Közép-Magyarország					
Fejér					
Komárom-Esztergom					
Veszprém					
Közép-Dunántúl					
Győr-Moson-Sopron					
Vas					
Zala					
Nyugat-Dunántúl					
Baranya					
Somogy					
Tolna					
Dél-Dunántúl					
Borsod-Abaúj-Zemplén					
Heves					
Nógrád					
Észak-Magyarország					
Hajdú-Bihar					
Jász-Nagykun-Szolnok	1 150	850	4 145	73,9	4 876
Szabolcs-Szatmár-Bereg					
Észak-Alföld	1 150	850	4 145	73,9	4 876
Bács-Kiskun					
Békés	1 313	130	522	9,9	4 015
Csongrád					
Dél-Alföld	1 313	130	522	9,9	4 015
Mindösszesen	2 463	980	4 667	39,8	4 762

Forrás: AKI Statisztikai Osztály

Indián rizs betakarítása

Területi egység	Előírányzott munka hektár	Elvégzett munka hektár	Betakarított termés tonna	Elvégzett munka az előírányzott százalékában	Termésátlag kg/hektár
Pest, Budapest					
Közép-Magyarország					
Fejér					
Komárom-Esztergom					
Veszprém					
Közép-Dunántúl					
Győr-Moson-Sopron					
Vas					
Zala					
Nyugat-Dunántúl					
Baranya					
Somogy					
Tolna					
Dél-Dunántúl					
Borsod-Abaúj-Zemplén					
Heves					
Nógrád					
Észak-Magyarország					
Hajdú-Bihar					
Jász-Nagykun-Szolnok	1 055	1 055	1 016	100,0	963
Szabolcs-Szatmár-Bereg					
Észak-Alföld	1 055	1 055	1 016	100,0	963
Bács-Kiskun					
Békés					
Csongrád					
Dél-Alföld					
Mindösszesen	1 055	1 055	1 016	100,0	963

Forrás: AKI Statisztikai Osztály

Burgonya betakarítása

Területi egység	Előirányzott munka hektár	Elvégzett munka hektár	Betakarított termés tonna	Elvégzett munka az előirányzott százalékában	Termésátlag kg/hektár
Pest, Budapest	3 702	3 697	76 320	99,9	20 644
Közép-Magyarország	3 702	3 697	76 320	99,9	20 644
Fejér	71	71	972	100,0	13 690
Komárom-Esztergom	535	535	18 200	100,0	34 019
Veszprém	420	420	7 980	100,0	19 000
Közép-Dunántúl	1 026	1 026	27 152	100,0	26 464
Győr-Moson-Sopron	1 245	1 245	37 635	100,0	30 229
Vas	38	38	557	100,0	14 658
Zala	337	337	6 368	100,0	18 896
Nyugat-Dunántúl	1 620	1 620	44 560	100,0	27 506
Baranya	108	108	2 329	100,0	21 565
Somogy	266	266	5 150	100,0	19 361
Tolna	181	181	4 093	100,0	22 613
Dél-Dunántúl	555	555	11 572	100,0	20 850
Borsod-Abaúj-Zemplén	390	390	7 800	100,0	20 000
Heves	33	33	428	100,0	12 970
Nógrád	161	161	2 151	100,0	13 360
Észak-Magyarország	584	584	10 379	100,0	17 772
Hajdú-Bihar	982	982	29 048	100,0	29 580
Jász-Nagykun-Szolnok	159	159	3 430	100,0	21 572
Szabolcs-Szatmár-Bereg	1 460	1 460	21 813	100,0	14 940
Észak-Alföld	2 601	2 601	54 291	100,0	20 873
Bács-Kiskun	2 340	2 340	60 173	100,0	25 715
Békés	255	255	6 757	100,0	26 498
Csongrád	4 650	4 650	105 741	100,0	22 740
Dél-Alföld	7 245	7 245	172 671	100,0	23 833
Mindösszesen	17 333	17 328	396 945	100,0	22 908

Forrás: AKI Statisztikai Osztály

Cukorrépa betakarítása

Területi egység	Előirányzott munka hektár	Elvégzett munka hektár	Betakarított termés tonna	Elvégzett munka az előirányzott százalékában	Termésátlag kg/hektár
Pest, Budapest	410	55	2 750	13,4	50 000
Közép-Magyarország	410	55	2 750	13,4	50 000
Fejér	3 135	1 265	58 674	40,4	46 383
Komárom-Esztergom	402	210	11 550	52,2	55 000
Veszprém	55				
Közép-Dunántúl	3 592	1 475	70 224	41,1	47 609
Győr-Moson-Sopron	1 612	408	16 194	25,3	39 691
Vas	365				
Zala					
Nyugat-Dunántúl	1 977	408	16 194	20,6	39 691
Baranya	888	138	5 521	15,5	40 007
Somogy	2 957	1 195	60 369	40,4	50 518
Tolna	1 604				
Dél-Dunántúl	5 449	1 333	65 890	24,5	49 430
Borsod-Abaúj-Zemplén					
Heves	140				
Nógrád					
Észak-Magyarország	140				
Hajdú-Bihar	1 615	625	36 268	38,7	58 029
Jász-Nagykun-Szolnok	1 054	624	27 538	59,2	44 131
Szabolcs-Szatmár-Bereg	150	95	4 560	63,3	48 000
Észak-Alföld	2 819	1 344	68 366	47,7	50 868
Bács-Kiskun	1 340	300	9 990	22,4	33 300
Békés	410	210	8 820	51,2	42 000
Csongrád	1 060				
Dél-Alföld	2 810	510	18 810	18,1	36 882
Mindösszesen	17 197	5 125	242 234	29,8	47 265

Forrás: AKI Statisztikai Osztály

Bab betakarítása

Területi egység	Előírányzott munka hektár	Elvégzett munka hektár	Betakarított termés tonna	Elvégzett munka az előírányzott százalékában	Termésátlag kg/hektár
Pest, Budapest					
Közép-Magyarország					
Fejér					
Komárom-Esztergom					
Veszprém					
Közép-Dunántúl					
Győr-Moson-Sopron					
Vas					
Zala					
Nyugat-Dunántúl					
Baranya					
Somogy					
Tolna					
Dél-Dunántúl					
Borsod-Abaúj-Zemplén	35	35	26	100,0	743
Heves					
Nógrád					
Észak-Magyarország	35	35	26	100,0	743
Hajdú-Bihar	79	79	375	100,0	4 747
Jász-Nagykun-Szolnok	88	88	155	100,0	1 761
Szabolcs-Szatmár-Bereg					
Észak-Alföld	167	167	530	100,0	3 174
Bács-Kiskun	70	70	350	100,0	5 000
Békés	40	40	69	100,0	1 725
Csongrád	5	5	5	100,0	1 000
Dél-Alföld	115	115	424	100,0	3 687
Mindösszesen	317	317	980	100,0	3 091

Forrás: AKI Statisztikai Osztály

Lóbab betakarítása

Területi egység	Előírányzott munka hektár	Elvégzett munka hektár	Betakarított termés tonna	Elvégzett munka az előírányzott százalékában	Termésátlag kg/hektár
Pest, Budapest					
Közép-Magyarország					
Fejér					
Komárom-Esztergom					
Veszprém					
Közép-Dunántúl					
Győr-Moson-Sopron					
Vas					
Zala					
Nyugat-Dunántúl					
Baranya					
Somogy					
Tolna					
Dél-Dunántúl					
Borsod-Abaúj-Zemplén	70	70	102	100,0	1 450
Heves					
Nógrád					
Észak-Magyarország	70	70	102	100,0	1 450
Hajdú-Bihar					
Jász-Nagykun-Szolnok					
Szabolcs-Szatmár-Bereg					
Észak-Alföld					
Bács-Kiskun					
Békés	55	55	56	100,0	1 018
Csongrád					
Dél-Alföld	55	55	56	100,0	1 018
Mindösszesen	125	125	158	100,0	1 260

Forrás: AKI Statisztikai Osztály

Egyéb száraz hüvelyesek betakarítása

Területi egység	Előírányzott munka hektár	Elvégzett munka hektár	Betakarított termés tonna	Elvégzett munka az előírányzott százalékában	Termésátlag kg/hektár
Pest, Budapest					
Közép-Magyarország					
Fejér					
Komárom-Esztergom					
Veszprém	146	146	130	100,0	890
Közép-Dunántúl	146	146	130	100,0	890
Győr-Moson-Sopron					
Vas					
Zala					
Nyugat-Dunántúl					
Baranya					
Somogy					
Tolna					
Dél-Dunántúl					
Borsod-Abaúj-Zemplén	96	96	43	100,0	448
Heves					
Nógrád					
Észak-Magyarország	96	96	43	100,0	448
Hajdú-Bihar					
Jász-Nagykun-Szolnok					
Szabolcs-Szatmár-Bereg	70	72	57	102,9	792
Észak-Alföld	70	72	57	102,9	792
Bács-Kiskun	16	16	32	100,0	2 000
Békés	32	22	23	68,8	1 045
Csongrád	110	110	215	100,0	1 955
Dél-Alföld	158	148	270	93,7	1 824
Mindösszesen	470	462	500	98,3	1 082

Forrás: AKI Statisztikai Osztály

Olajlen betakarítása

Területi egység	Előirányzott munka hektár	Elvégzett munka hektár	Betakarított termés tonna	Elvégzett munka az előirányzott százalékában	Termésátlag kg/hektár
Pest, Budapest					
Közép-Magyarország					
Fejér					
Komárom-Esztergom					
Veszprém	16	16	12	100,0	750
Közép-Dunántúl	16	16	12	100,0	750
Győr-Moson-Sopron					
Vas					
Zala					
Nyugat-Dunántúl					
Baranya					
Somogy					
Tolna					
Dél-Dunántúl					
Borsod-Abaúj-Zemplén	80	80	61	100,0	763
Heves					
Nógrád					
Észak-Magyarország	80	80	61	100,0	763
Hajdú-Bihar					
Jász-Nagykun-Szolnok	106	84	51	79,2	607
Szabolcs-Szatmár-Bereg					
Észak-Alföld	106	84	51	79,2	607
Bács-Kiskun					
Békés	4	4	5	100,0	1 250
Csongrád	45	45	45	100,0	1 000
Dél-Alföld	49	49	50	100,0	1 020
Mindösszesen	251	229	174	91,2	760

Forrás: AKI Statisztikai Osztály

Szója betakarítása

Területi egység	Előirányzott munka hektár	Elvégzett munka hektár	Betakarított termés tonna	Elvégzett munka az előirányzott százalékában	Termésátlag kg/hektár
Pest, Budapest	12	12	7	100,0	583
Közép-Magyarország	12	12	7	100,0	583
Fejér	410	410	640	100,0	1 561
Komárom-Esztergom					
Veszprém	1 085	890	1 647	82,0	1 851
Közép-Dunántúl	1 495	1 300	2 287	87,0	1 759
Győr-Moson-Sopron	1 015	1 015	1 783	100,0	1 757
Vas	3 564	1 568	2 948	44,0	1 880
Zala	2 330	1 760	2 920	75,5	1 659
Nyugat-Dunántúl	6 909	4 343	7 651	62,9	1 762
Baranya	15 221	8 868	21 150	58,3	2 385
Somogy	2 066	986	1 968	47,7	1 996
Tolna	1 110	294	489	26,5	1 663
Dél-Dunántúl	18 397	10 148	23 607	55,2	2 326
Borsod-Abaúj-Zemplén	2 600	2 600	6 578	100,0	2 530
Heves					
Nógrád	169	5		3,0	
Észak-Magyarország	2 769	2 605	6 578	94,1	2 525
Hajdú-Bihar					
Jász-Nagykun-Szolnok	104	42	83	40,4	1 976
Szabolcs-Szatmár-Bereg	492	140	140	28,5	1 000
Észak-Alföld	596	182	223	30,5	1 225
Bács-Kiskun	5 460	5 110	9 249	93,6	1 810
Békés	2 870	1 380	2 746	48,1	1 990
Csongrád	1 640	1 640	2 690	100,0	1 640
Dél-Alföld	9 970	8 130	14 685	81,5	1 806
Mindösszesen	40 148	26 720	55 038	66,6	2 060

Forrás: AKI Statisztikai Osztály

Napraforgó betakarítása összesen

Területi egység	Előírányzott munka hektár	Elvégzett munka hektár	Betakarított termés tonna	Elvégzett munka az előírányzott százalékában	Termésátlag kg/hektár
Pest, Budapest	43 371	38 663	94 918	89,1	2 455
Közép-Magyarország	43 371	38 663	94 918	89,1	2 455
Fejér	40 360	39 602	103 559	98,1	2 615
Komárom-Esztergom	10 767	10 710	24 142	99,5	2 254
Veszprém	9 910	8 790	20 129	88,7	2 290
Közép-Dunántúl	61 037	59 102	147 830	96,8	2 501
Győr-Moson-Sopron	24 738	20 582	47 133	83,2	2 290
Vas	7 323	6 965	15 497	95,1	2 225
Zala	5 185	4 776	11 871	92,1	2 486
Nyugat-Dunántúl	37 246	32 323	74 501	86,8	2 305
Baranya	16 665	16 665	40 971	100,0	2 459
Somogy	27 196	26 724	71 573	98,3	2 678
Tolna	31 297	30 486	90 031	97,4	2 953
Dél-Dunántúl	75 158	73 875	202 575	98,3	2 742
Borsod-Abaúj-Zemplén	41 700	34 900	99 116	83,7	2 840
Heves	30 068	25 680	47 868	85,4	1 864
Nógrád	8 484	5 869	12 286	69,2	2 093
Észak-Magyarország	80 252	66 449	159 270	82,8	2 397
Hajdú-Bihar	42 916	40 021	112 299	93,3	2 806
Jász-Nagykún-Szolnok	70 426	58 695	132 363	83,3	2 255
Szabolcs-Szatmár-Bereg	48 146	26 976	66 449	56,0	2 463
Észak-Alföld	161 488	125 692	311 111	77,8	2 475
Bács-Kiskun	38 420	36 040	75 432	93,8	2 093
Békés	77 279	52 200	134 676	67,5	2 580
Csongrád	30 440	28 520	68 733	93,7	2 410
Dél-Alföld	146 139	116 760	278 841	79,9	2 388
Mindösszesen	604 691	512 864	1 269 046	84,8	2 474

Forrás: AKI Statisztikai Osztály

Napraforgó betakarítása olajipari célra

Területi egység	Előirányzott munka hektár	Elvégzett munka hektár	Betakarított termés tonna	Elvégzett munka az előirányzott százalékában	Termésátlag kg/hektár
Pest, Budapest	43 171	38 463	94 478	89,1	2 456
Közép-Magyarország	43 171	38 463	94 478	89,1	2 456
Fejér	40 360	39 602	103 559	98,1	2 615
Komárom-Esztergom	10 517	10 460	23 545	99,5	2 251
Veszprém	9 910	8 790	20 129	88,7	2 290
Közép-Dunántúl	60 787	58 852	147 233	96,8	2 502
Győr-Moson-Sopron	24 178	20 022	45 787	82,8	2 287
Vas	7 223	6 865	15 299	95,0	2 229
Zala	5 165	4 756	11 847	92,1	2 491
Nyugat-Dunántúl	36 566	31 643	72 933	86,5	2 305
Baranya	16 514	16 514	40 705	100,0	2 465
Somogy	27 172	26 700	71 507	98,3	2 678
Tolna	30 961	30 150	89 040	97,4	2 953
Dél-Dunántúl	74 647	73 364	201 252	98,3	2 743
Borsod-Abaúj-Zemplén	40 700	33 900	96 276	83,3	2 840
Heves	30 058	25 680	47 868	85,4	1 864
Nógrád	8 484	5 869	12 286	69,2	2 093
Észak-Magyarország	79 242	65 449	156 430	82,6	2 390
Hajdú-Bihar	41 655	38 760	108 622	93,1	2 802
Jász-Nagykun-Szolnok	70 236	58 545	131 993	83,4	2 255
Szabolcs-Szatmár-Bereg	41 777	24 238	61 507	58,0	2 538
Észak-Alföld	153 668	121 543	302 122	79,1	2 486
Bács-Kiskun	37 540	35 160	73 584	93,7	2 093
Békés	64 279	46 500	120 603	72,3	2 594
Csongrád	29 950	28 030	67 552	93,6	2 410
Dél-Alföld	131 769	109 690	261 739	83,2	2 386
Mindösszesen	579 850	499 004	1 236 187	86,1	2 477

Forrás: AKI Statisztikai Osztály

Napraforgó betakarítása egyéb célra

Területi egység	Előirányzott munka hektár	Elvégzett munka hektár	Betakarított termés tonna	Elvégzett munka az előirányzott százalékában	Termésátlag kg/hektár
Pest, Budapest	200	200	440	100,0	2 200
Közép-Magyarország	200	200	440	100,0	2 200
Fejér					
Komárom-Esztergom	250	250	597	100,0	2 388
Veszprém					
Közép-Dunántúl	250	250	597	100,0	2 388
Győr-Moson-Sopron	560	560	1 346	100,0	2 404
Vas	100	100	198	100,0	1 980
Zala	20	20	24	100,0	1 200
Nyugat-Dunántúl	680	680	1 568	100,0	2 306
Baranya	151	151	266	100,0	1 767
Somogy	24	24	66	100,0	2 750
Tolna	336	336	991	100,0	2 949
Dél-Dunántúl	511	511	1 323	100,0	2 592
Borsod-Abaúj-Zemplén	1 000	1 000	2 840	100,0	2 840
Heves	10				
Nógrád					
Észak-Magyarország	1 010	1 000	2 840	99,0	2 840
Hajdú-Bihar	1 261	1 261	3 677	100,0	2 916
Jász-Nagykun-Szolnok	190	150	370	78,9	2 467
Szabolcs-Szatmár-Bereg	6 369	2 738	4 942	43,0	1 805
Észak-Alföld	7 820	4 149	8 989	53,1	2 167
Bács-Kiskun	880	880	1 848	100,0	2 100
Békés	13 000	5 700	14 073	43,8	2 469
Csongrád	490	490	1 181	100,0	2 410
Dél-Alföld	14 370	7 070	17 102	49,2	2 419
Mindösszesen	24 841	13 860	32 859	55,8	2 371

Forrás: AKI Statisztikai Osztály

Dohány betakarítása

Területi egység	Előirányzott munka hektár	Elvégzett munka hektár	Betakarított termés tonna	Elvégzett munka az előirányzott százalékában	Termésátlag kg/hektár
Pest, Budapest	4	4	2	100,0	600
Közép-Magyarország	4	4	2	100,0	600
Fejér					
Komárom-Esztergom					
Veszprém					
Közép-Dunántúl					
Győr-Moson-Sopron					
Vas					
Zala					
Nyugat-Dunántúl					
Baranya					
Somogy					
Tolna					
Dél-Dunántúl					
Borsod-Abaúj-Zemplén	80	80	96	100,0	1 200
Heves	118	118	127	100,0	1 076
Nógrád					
Észak-Magyarország	198	198	223	100,0	1 126
Hajdú-Bihar	169	169	285	100,0	1 686
Jász-Nagykun-Szolnok	58	58	68	100,0	1 172
Szabolcs-Szatmár-Bereg	3 788	3 782	5 929	99,9	1 567
Észak-Alföld	4 015	4 009	6 282	99,9	1 567
Bács-Kiskun	310	310	493	100,0	1 590
Békés	3				
Csongrád	125	125	141	100,0	1 130
Dél-Alföld	438	435	634	99,3	1 458
Mindösszesen	4 655	4 646	7 141	99,8	1 537

Forrás: AKI Statisztikai Osztály

Kukorica betakarítása (hibrid vetőmag nélkül)

Területi egység	Előírányzott munka hektár	Elvégzett munka hektár	Betakarított termés tonna	Elvégzett munka az előírányzott százalékában	Termésátlag kg/hektár
Pest, Budapest	60 708	29 581	127 505	48,7	4 310
Közép-Magyarország	60 708	29 581	127 505	48,7	4 310
Fejér	96 040	56 816	326 124	59,2	5 740
Komárom-Esztergom	28 814	7 850	44 943	27,2	5 725
Veszprém	28 210	6 210	30 553	22,0	4 920
Közép-Dunántúl	153 064	70 876	401 620	46,3	5 667
Győr-Moson-Sopron	49 669	10 560	57 668	21,3	5 461
Vas	32 832	9 846	49 348	30,0	5 012
Zala	49 195	8 200	44 846	16,7	5 469
Nyugat-Dunántúl	131 696	28 606	151 862	21,7	5 309
Baranya	80 688	24 476	150 468	30,3	6 148
Somogy	105 046	37 749	200 498	35,9	5 311
Tolna	101 723	39 462	237 640	38,8	6 022
Dél-Dunántúl	287 457	101 687	588 606	35,4	5 788
Borsod-Abaúj-Zemplén	43 500	36 300	246 440	83,4	6 789
Heves	15 441	8 100	37 284	52,5	4 603
Nógrád	4 854	1 157	4 971	23,8	4 296
Észak-Magyarország	63 795	45 557	288 695	71,4	6 337
Hajdú-Bihar	123 736	20 902	127 021	16,9	6 077
Jász-Nagykun-Szolnok	41 447	16 455	68 626	39,7	4 171
Szabolcs-Szatmár-Bereg	116 432	25 990	140 709	22,3	5 414
Észak-Alföld	281 615	63 347	336 356	22,5	5 310
Bács-Kiskun	95 430	39 231	190 510	41,1	4 856
Békés	105 517	44 500	271 005	42,2	6 090
Csongrád	52 500	34 150	162 896	65,0	4 770
Dél-Alföld	253 447	117 881	624 411	45,6	5 297
Mindösszesen	1 231 782	457 535	2 519 055	37,1	5 506

Forrás: AKI Statisztikai Osztály

Hibrid kukorica vetőmag betakarítása

Területi egység	Előirányzott munka hektár	Elvégzett munka hektár	Betakarított termés tonna	Elvégzett munka az előirányzott százalékában	Termésátlag kg/hektár
Pest, Budapest	5	5	7	100,0	1 400
Közép-Magyarország	5	5	7	100,0	1 400
Fejér	141	141	352	100,0	2 496
Komárom-Esztergom	311	301	1 035	96,8	3 439
Veszprém	364				
Közép-Dunántúl	816	442	1 387	54,2	3 138
Győr-Moson-Sopron	1 300	1 250	3 700	96,2	2 960
Vas	78				
Zala	92	92	258	100,0	2 804
Nyugat-Dunántúl	1 470	1 342	3 958	91,3	2 949
Baranya	695	695	1 995	100,0	2 871
Somogy	780	294	939	37,7	3 194
Tolna	1 910	1 910	4 202	100,0	2 200
Dél-Dunántúl	3 385	2 899	7 136	85,6	2 462
Borsod-Abaúj-Zemplén	257	257	668	100,0	2 599
Heves	90				
Nógrád					
Észak-Magyarország	347	257	668	74,1	2 599
Hajdú-Bihar	2 805				
Jász-Nagykun-Szolnok	11 900	9 508	23 070	79,9	2 426
Szabolcs-Szatmár-Bereg	80	80	200	100,0	2 500
Észak-Alföld	14 785	9 588	23 270	64,8	2 427
Bács-Kiskun	832	724	1 774	87,0	2 450
Békés	8 800	7 860	22 086	89,3	2 810
Csongrád	1 895	1 895	5 638	100,0	2 975
Dél-Alföld	11 527	10 479	29 498	90,9	2 815
Mindösszesen	32 335	25 012	65 924	77,4	2 636

Forrás: AKI Statisztikai Osztály

Silókukorica betakarítása

Területi egység	Előirányzott munka hektár	Elvégzett munka hektár	Betakarított termés tonna	Elvégzett munka az előirányzott százalékában	Termésátlag kg/hektár
Pest, Budapest	3 830	3 830	57 457	100,0	15 002
Közép-Magyarország	3 830	3 830	57 457	100,0	15 002
Fejér	4 922	4 610	108 427	93,7	23 520
Komárom-Esztergom	1 668	1 668	43 368	100,0	26 000
Veszprém	6 550	7 870	159 053	120,2	20 210
Közép-Dunántúl	13 140	14 148	310 848	107,7	21 971
Győr-Moson-Sopron	4 040	4 040	107 540	100,0	26 619
Vas	4 878	4 878	82 926	100,0	17 000
Zala	4 420	4 420	108 095	100,0	24 456
Nyugat-Dunántúl	13 338	13 338	298 561	100,0	22 384
Baranya	6 703	6 703	92 930	100,0	13 864
Somogy	3 458	3 458	106 240	100,0	30 723
Tolna	2 911	2 952	83 979	101,4	28 448
Dél-Dunántúl	13 072	13 113	283 149	100,3	21 593
Borsod-Abaúj-Zemplén	3 500	3 500	40 600	100,0	11 600
Heves	1 675	1 675	38 091	100,0	22 741
Nógrád	1 310	1 350	24 400	103,1	18 074
Észak-Magyarország	6 485	6 525	103 091	100,6	15 799
Hajdú-Bihar	8 249	8 249	259 670	100,0	31 479
Jász-Nagykun-Szolnok	7 532	7 532	155 113	100,0	20 594
Szabolcs-Szatmár-Bereg	3 540	3 285	82 875	92,8	25 228
Észak-Alföld	19 321	19 066	497 658	98,7	26 102
Bács-Kiskun	6 750	6 750	139 428	100,0	20 656
Békés	6 500	6 500	214 578	100,0	33 012
Csongrád	4 260	4 260	72 420	100,0	17 000
Dél-Alföld	17 510	17 510	426 426	100,0	24 353
Mindösszesen	86 696	87 530	1 977 190	101,0	22 589

Forrás: AKI Statisztikai Osztály

Fővetésű silókukorica betakarítása

Területi egység	Előírányzott munka hektár	Elvégzett munka hektár	Betakarított termés tonna	Elvégzett munka az előírányzott százalékában	Termésátlag kg/hektár
Pest, Budapest	1 915	1 915	35 055	100,0	18 305
Közép-Magyarország	1 915	1 915	35 055	100,0	18 305
Fejér	4 922	4 610	108 427	93,7	23 520
Komárom-Esztergom	1 293	1 293	35 040	100,0	27 100
Veszprém	6 550	6 550	132 375	100,0	20 210
Közép-Dunántúl	12 765	12 453	275 842	97,6	22 151
Győr-Moson-Sopron	4 040	4 040	107 540	100,0	26 619
Vas	4 668	4 668	79 556	100,0	17 043
Zala	4 420	4 420	108 095	100,0	24 456
Nyugat-Dunántúl	13 128	13 128	295 191	100,0	22 486
Baranya	2 193	2 193	75 880	100,0	34 601
Somogy	3 458	3 458	106 240	100,0	30 723
Tolna	2 911	2 911	83 610	100,0	28 722
Dél-Dunántúl	8 562	8 562	265 730	100,0	31 036
Borsod-Abaúj-Zemplén	3 500	3 500	40 600	100,0	11 600
Heves	1 610	1 610	36 139	100,0	22 447
Nógrád	1 310	1 350	24 400	103,1	18 074
Észak-Magyarország	6 420	6 460	101 139	100,6	15 656
Hajdú-Bihar	8 249	8 249	259 670	100,0	31 479
Jász-Nagykun-Szolnok	7 532	7 532	155 113	100,0	20 594
Szabolcs-Szatmár-Bereg	2 295	2 295	55 505	100,0	24 185
Észak-Alföld	18 076	18 076	470 288	100,0	26 017
Bács-Kiskun	4 590	4 590	104 652	100,0	22 800
Békés	6 500	6 500	214 578	100,0	33 012
Csongrád	4 260	4 260	72 420	100,0	17 000
Dél-Alföld	15 350	15 350	391 650	100,0	25 515
Mindösszesen	76 216	75 944	1 834 895	99,6	24 161

Forrás: AKI Statisztikai Osztály

Csalamádé betakarítása

Területi egység	Előírányzott munka hektár	Elvégzett munka hektár	Betakarított termés tonna	Elvégzett munka az előírányzott százalékában	Termésátlag kg/hektár
Pest, Budapest	50	50	800	100,0	16 000
Közép-Magyarország	50	50	800	100,0	16 000
Fejér					
Komárom-Esztergom					
Veszprém	96	96	1 766	100,0	18 396
Közép-Dunántúl	96	96	1 766	100,0	18 396
Győr-Moson-Sopron					
Vas	105	105	1 466	100,0	13 962
Zala					
Nyugat-Dunántúl	105	105	1 466	100,0	13 962
Baranya					
Somogy					
Tolna					
Dél-Dunántúl					
Borsod-Abaúj-Zemplén	40	40	326	100,0	8 150
Heves					
Nógrád					
Észak-Magyarország	40	40	326	100,0	8 150
Hajdú-Bihar					
Jász-Nagykun-Szolnok	120	120	2 160	100,0	18 000
Szabolcs-Szatmár-Bereg					
Észak-Alföld	120	120	2 160	100,0	18 000
Bács-Kiskun	320	320	3 840	100,0	12 000
Békés	10	10	120	100,0	12 000
Csongrád	285	285	5 700	100,0	20 000
Dél-Alföld	615	615	9 660	100,0	15 707
Mindösszesen	1 026	1 026	16 178	100,0	15 768

Forrás: AKI Statisztikai Osztály

Zöldségfélék összesen

Területi egység	Előírányzott munka hektár	Elvégzett munka hektár	Betakarított termés tonna	Elvégzett munka az előírányzott százalékában
Pest, Budapest	913	912	14 458	99,9
Közép-Magyarország	913	912	14 458	99,9
Fejér	351	351	5 111	100,0
Komárom-Esztergom	46	46	402	100,0
Veszprém	86	79	906	91,9
Közép-Dunántúl	483	476	6 419	98,6
Győr-Moson-Sopron	328	320	4 531	97,6
Vas	58	58	489	100,0
Zala	15	15	204	100,0
Nyugat-Dunántúl	401	393	5 224	98,0
Baranya	454	374	6 978	82,4
Somogy	567	567	4 950	100,0
Tolna	170	163	4 447	95,9
Dél-Dunántúl	1 191	1 104	16 375	92,7
Borsod-Abaúj-Zemplén	422	422	5 316	100,0
Heves	666	621	15 815	93,2
Nógrád	2	2	13	100,0
Észak-Magyarország	1 090	1 045	21 144	95,9
Hajdú-Bihar	14 943	13 943	266 014	93,3
Jász-Nagykun-Szolnok	4 472	4 077	70 164	91,2
Szabolcs-Szatmár-Bereg	3 156	3 081	44 385	97,6
Észak-Alföld	22 571	21 101	380 563	93,5
Bács-Kiskun	10 050	9 200	128 858	91,5
Békés	9 250	6 520	153 200	70,5
Csongrád	3 375	3 165	59 784	93,8
Dél-Alföld	22 675	18 885	341 842	83,3
Mindösszesen	49 324	43 916	786 024	89,0

Forrás: AKI Statisztikai Osztály

Csemegekukorica betakarítása

Területi egység	Előirányzott munka hektár	Elvégzett munka hektár	Betakarított termés tonna	Elvégzett munka az előirányzott százalékában	Termésátlag kg/hektár
Pest, Budapest	69	69	578	100,0	8 377
Közép-Magyarország	69	69	578	100,0	8 377
Fejér	141	141	1 369	100,0	9 709
Komárom-Esztergom	33	33	347	100,0	10 515
Veszprém	11	11	126	100,0	11 455
Közép-Dunántúl	185	185	1 842	100,0	9 957
Győr-Moson-Sopron	220	220	1 815	100,0	8 250
Vas	8	8	74	100,0	9 250
Zala	11	11	126	100,0	11 455
Nyugat-Dunántúl	239	239	2 015	100,0	8 431
Baranya	352	272	3 936	77,3	14 459
Somogy	241	241	3 118	100,0	12 938
Tolna	6	6	54	100,0	9 000
Dél-Dunántúl	599	519	7 108	86,6	13 690
Borsod-Abaúj-Zemplén	280	280	3 011	100,0	10 754
Heves	50	5	29	10,0	5 800
Nógrád	1	1	1	100,0	1 160
Észak-Magyarország	331	286	3 041	86,4	10 633
Hajdú-Bihar	13 780	12 780	229 465	92,7	17 955
Jász-Nagykun-Szolnok	1 892	1 859	34 759	98,3	18 698
Szabolcs-Szatmár-Bereg	1 540	1 519	23 404	98,6	15 408
Észak-Alföld	17 212	16 158	287 628	93,9	17 801
Bács-Kiskun	2 200	1 760	23 918	80,0	13 590
Békés	2 300	2 300	36 800	100,0	16 000
Csongrád	1 730	1 520	22 800	87,9	15 000
Dél-Alföld	6 230	5 580	83 518	89,6	14 967
Mindösszesen	24 865	23 036	385 730	92,6	16 745

Forrás: AKI Statisztikai Osztály

Paradicsom betakarítása

Területi egység	Előirányzott munka hektár	Elvégzett munka hektár	Betakarított termés tonna	Elvégzett munka az előirányzott százalékában	Termésátlag kg/hektár
Pest, Budapest	29	29	466	100,0	16 069
Közép-Magyarország	29	29	466	100,0	16 069
Fejér					
Komárom-Esztergom					
Veszprém					
Közép-Dunántúl					
Győr-Moson-Sopron					
Vas	2	2	47	100,0	23 500
Zala					
Nyugat-Dunántúl	2	2	47	100,0	23 500
Baranya					
Somogy					
Tolna					
Dél-Dunántúl					
Borsod-Abaúj-Zemplén	10	10	207	100,0	20 700
Heves	8	8	144	100,0	18 000
Nógrád					
Észak-Magyarország	18	18	351	100,0	19 500
Hajdú-Bihar	326	326	18 879	100,0	57 911
Jász-Nagykun-Szolnok	50	50	2 259	100,0	45 180
Szabolcs-Szatmár-Bereg	185	185	4 436	100,0	23 976
Észak-Alföld	561	561	25 574	100,0	45 586
Bács-Kiskun	90	75	4 500	83,3	60 000
Békés	150	150	9 000	100,0	60 000
Csongrád	180	180	7 380	100,0	41 000
Dél-Alföld	420	405	20 880	96,4	51 556
Mindösszesen	1 030	1 015	47 318	98,5	46 618

Forrás: AKI Statisztikai Osztály

Zöldpaprika betakarítása

Területi egység	Előírányzott munka hektár	Elvégzett munka hektár	Betakarított termés tonna	Elvégzett munka az előírányzott százalékában	Termésátlag kg/hektár
Pest, Budapest	10	10	40	100,0	4 000
Közép-Magyarország	10	10	40	100,0	4 000
Fejér					
Komárom-Esztergom					
Veszprém					
Közép-Dunántúl					
Győr-Moson-Sopron	23	23	735	100,0	31 957
Vas	1	1	8	100,0	8 000
Zala					
Nyugat-Dunántúl	24	24	743	100,0	30 958
Baranya	2	2	42	100,0	21 000
Somogy	2	2	12	100,0	8 000
Tolna					
Dél-Dunántúl	4	4	54	100,0	15 429
Borsod-Abaúj-Zemplén	16	16	224	100,0	14 000
Heves	8	8	42	100,0	5 250
Nógrád					
Észak-Magyarország	24	24	266	100,0	11 083
Hajdú-Bihar	451	451	9 547	100,0	21 169
Jász-Nagykun-Szolnok	113	113	994	100,0	8 796
Szabolcs-Szatmár-Bereg	252	252	3 504	100,0	13 916
Észak-Alföld	816	816	14 045	100,0	17 216
Bács-Kiskun	480	408	5 834	85,0	14 299
Békés	68	68	1 096	100,0	16 118
Csongrád	340	340	5 100	100,0	15 000
Dél-Alföld	888	816	12 030	91,9	14 743
Mindösszesen	1 765	1 693	27 178	95,9	16 050

Forrás: AKI Statisztikai Osztály

Karfiol betakarítása

Területi egység	Előirányzott munka hektár	Elvégzett munka hektár	Betakarított termés tonna	Elvégzett munka az előirányzott százalékában	Termésátlag kg/hektár
Pest, Budapest	685	684	12 286	99,9	17 962
Közép-Magyarország	685	684	12 286	99,9	17 962
Fejér	3	3	1	100,0	333
Komárom-Esztergom					
Veszprém	1	1	14	100,0	14 000
Közép-Dunántúl	4	4	15	100,0	3 750
Győr-Moson-Sopron	6				
Vas					
Zala					
Nyugat-Dunántúl	6				
Baranya					
Somogy					
Tolna	1	1	25	100,0	25 000
Dél-Dunántúl	1	1	25	100,0	25 000
Borsod-Abaúj-Zemplén	1	1	2	100,0	2 100
Heves					
Nógrád					
Észak-Magyarország	1	1	2	100,0	2 100
Hajdú-Bihar	141	141	1 266	100,0	8 979
Jász-Nagykun-Szolnok	40	30	601	75,0	20 033
Szabolcs-Szatmár-Bereg	156	102	1 366	65,4	13 392
Észak-Alföld	337	273	3 233	81,0	11 842
Bács-Kiskun	50	40	463	80,0	11 575
Békés	15	15	148	100,0	9 867
Csongrád	65	65	1 138	100,0	17 500
Dél-Alföld	130	120	1 749	92,3	14 571
Mindösszesen	1 164	1 083	17 310	93,0	15 983

Forrás: AKI Statisztikai Osztály

Görögdinnye betakarítása

Területi egység	Előirányzott munka hektár	Elvégzett munka hektár	Betakarított termés tonna	Elvégzett munka az előirányzott százalékában	Termésátlag kg/hektár
Pest, Budapest	82	82	293	100,0	3 573
Közép-Magyarország	82	82	293	100,0	3 573
Fejér	180	180	3 060	100,0	17 000
Komárom-Esztergom					
Veszprém					
Közép-Dunántúl	180	180	3 060	100,0	17 000
Győr-Moson-Sopron					
Vas					
Zala					
Nyugat-Dunántúl					
Baranya	100	100	3 000	100,0	30 000
Somogy	82	82	1 460	100,0	17 805
Tolna	144	144	4 032	100,0	28 000
Dél-Dunántúl	326	326	8 492	100,0	26 049
Borsod-Abaúj-Zemplén					
Heves	95	95	1 083	100,0	11 400
Nógrád	600	600	15 600	100,0	26 000
Észak-Magyarország	1	1	12	100,0	12 000
Hajdú-Bihar	696	696	16 695	100,0	23 987
Jász-Nagykun-Szolnok	117	117	3 154	100,0	26 957
Szabolcs-Szatmár-Bereg	170	170	5 537	100,0	32 571
Észak-Alföld	1 018	1 018	11 575	100,0	11 370
Bács-Kiskun	1 305	1 305	20 266	100,0	15 530
Békés	380	380	11 400	100,0	30 000
Csongrád	2 500	2 500	100 310	100,0	40 124
Dél-Alföld	150	150	2 700	100,0	18 000
Mindösszesen	3 030	3 030	114 410	100,0	37 759

Forrás: AKI Statisztikai Osztály

Vöröshagyma betakarítása

Területi egység	Előírányzott munka hektár	Elvégzett munka hektár	Betakarított termés tonna	Elvégzett munka az előírányzott százalékában	Termésátlag kg/hektár
Pest, Budapest	38	38	795	100,0	20 921
Közép-Magyarország	38	38	795	100,0	20 921
Fejér	27	27	540	100,0	20 000
Komárom-Esztergom					
Veszprém	1	1	12	100,0	12 000
Közép-Dunántúl	28	28	552	100,0	19 714
Győr-Moson-Sopron	50	50	1 981	100,0	39 620
Vas	4	4	34	100,0	8 500
Zala	4	4	78	100,0	19 500
Nyugat-Dunántúl	58	58	2 093	100,0	36 086
Baranya					
Somogy					
Tolna	18	12	336	66,7	28 000
Dél-Dunántúl	18	12	336	66,7	28 000
Borsod-Abaúj-Zemplén	20	20	789	100,0	39 450
Heves					
Nógrád					
Észak-Magyarország	20	20	789	100,0	39 450
Hajdú-Bihar	128	128	3 703	100,0	28 930
Jász-Nagykun-Szolnok	334	334	10 326	100,0	30 916
Szabolcs-Szatmár-Bereg	5	5	100	100,0	20 000
Észak-Alföld	467	467	14 129	100,0	30 255
Bács-Kiskun	320	320	11 200	100,0	35 000
Békés	280	280	4 620	100,0	16 500
Csongrád	910	910	20 666	100,0	22 710
Dél-Alföld	1 510	1 510	36 486	100,0	24 163
Mindösszesen	2 139	2 133	55 180	99,7	25 870

Forrás: AKI Statisztikai Osztály

Gyümölcs betakarítása összesen

Területi egység	Előirányzott munka hektár	Elvégzett munka hektár	Betakarított termés tonna	Elvégzett munka az előirányzott százalékában
Pest, Budapest	1 377	1 235	15 265	89,7
Közép-Magyarország	1 377	1 235	15 265	89,7
Fejér	601	601	8 075	100,0
Komárom-Esztergom	284	284	2 514	100,0
Veszprém	1 290	1 240	16 070	96,1
Közép-Dunántúl	2 175	2 125	26 659	97,7
Győr-Moson-Sopron	1 125	378	5 603	33,6
Vas	1 808	1 618	10 845	89,5
Zala	3 025	2 814	44 110	93,0
Nyugat-Dunántúl	5 958	4 810	60 558	80,7
Baranya	2 653	2 653	19 744	100,0
Somogy	2 643	2 643	20 853	100,0
Tolna	392	329	5 942	83,9
Dél-Dunántúl	5 688	5 625	46 539	98,9
Borsod-Abaúj-Zemplén	2 917	2 917	74 833	100,0
Heves	882	729	8 319	82,7
Nógrád	379	313	631	82,6
Észak-Magyarország	4 178	3 959	83 783	94,8
Hajdú-Bihar	4 332	1 571	36 560	36,3
Jász-Nagykun-Szolnok	1 450	1 334	6 537	92,0
Szabolcs-Szatmár-Bereg	15 357	11 823	702 988	79,1
Észak-Alföld	21 139	14 728	746 085	76,3
Bács-Kiskun	9 136	8 750	109 732	95,8
Békés	230	230	2 730	100,0
Csongrád	4 380	4 362	43 663	99,6
Dél-Alföld	13 746	13 342	156 125	97,1
Mindösszesen	54 262	45 825	634 897	84,5

Forrás: AKI Statisztikai Osztály

Őszibarack betakarítása

Területi egység	Előirányzott munka hektár	Elvégzett munka hektár	Betakarított termés tonna	Elvégzett munka az előirányzott százalékában	Termésátlag kg/hektár
Pest, Budapest	650	650	5 200	100,0	8 000
Közép-Magyarország	650	650	5 200	100,0	8 000
Fejér	312	312	3 588	100,0	11 500
Komárom-Esztergom	51	51	321	100,0	6 294
Veszprém	27	27	4 297	100,0	159 148
Közép-Dunántúl	390	390	8 206	100,0	21 041
Győr-Moson-Sopron	12	12	83	100,0	6 917
Vas	3	3	7	100,0	2 333
Zala	62	62	279	100,0	4 500
Nyugat-Dunántúl	77	77	369	100,0	4 792
Baranya	38	38	320	100,0	8 421
Somogy	428	428	6 077	100,0	14 199
Tolna	179	179	3 222	100,0	18 000
Dél-Dunántúl	645	645	9 619	100,0	14 913
Borsod-Abaúj-Zemplén	122	122	366	100,0	3 000
Heves	271	271	1 404	100,0	5 181
Nógrád					
Észak-Magyarország	393	393	1 770	100,0	4 504
Hajdú-Bihar	92	92	723	100,0	7 859
Jász-Nagykun-Szolnok	99	99	324	100,0	3 273
Szabolcs-Szatmár-Bereg	314	314	417	100,0	1 330
Észak-Alföld	505	505	1 464	100,0	2 902
Bács-Kiskun	762	762	6 629	100,0	8 699
Békés	53	53	313	100,0	5 906
Csongrád	1 850	1 850	23 125	100,0	12 500
Dél-Alföld	2 665	2 665	30 067	100,0	11 282
Mindösszesen	5 325	5 325	56 695	100,0	10 648

Forrás: AKI Statisztikai Osztály

Alma betakarítása

Területi egység	Előírányzott munka hektár	Elvégzett munka hektár	Betakarított termés tonna	Elvégzett munka az előírányzott százalékában	Termésátlag kg/hektár
Pest, Budapest	702	560	9 850	79,8	17 589
Közép-Magyarország	702	560	9 850	79,8	17 589
Fejér	258	258	3 960	100,0	15 349
Komárom-Esztergom	122	122	1 776	100,0	14 557
Veszprém	227	217	4 297	95,6	19 802
Közép-Dunántúl	607	597	10 033	98,4	16 806
Győr-Moson-Sopron	231	176	2 844	76,2	16 159
Vas	866	571	6 354	65,9	11 128
Zala	2 515	2 304	41 472	91,6	18 000
Nyugat-Dunántúl	3 612	3 051	50 670	84,5	16 608
Baranya	141	141	1 216	100,0	8 655
Somogy	752	752	8 693	100,0	11 560
Tolna	198	140	2 520	70,7	18 000
Dél-Dunántúl	1 091	1 033	12 429	94,7	12 038
Borsod-Abaúj-Zemplén	2 230	2 230	71 360	100,0	32 000
Heves	553	418	6 554	75,6	15 679
Nógrád	167	103	623	61,7	6 045
Észak-Magyarország	2 950	2 751	78 537	93,3	28 548
Hajdú-Bihar	1 907	1 412	34 916	74,0	24 728
Jász-Nagykun-Szolnok	159	154	3 659	96,9	23 760
Szabolcs-Szatmár-Bereg	14 324	10 825	196 585	75,6	18 160
Észak-Alföld	16 390	12 391	235 160	75,6	18 978
Bács-Kiskun	2 000	1 600	38 400	80,0	24 000
Békés	134	128	1 817	95,5	14 195
Csongrád	480	420	12 600	87,5	30 000
Dél-Alföld	2 614	2 148	52 817	82,2	24 589
Mindösszesen	27 966	22 531	449 496	80,6	19 951

Forrás: AKI Statisztikai Osztály

Téli alma betakarítása

Területi egység	Előirányzott munka hektár	Elvégzett munka hektár	Betakarított termés tonna	Elvégzett munka az előirányzott százalékában	Termésátlag kg/hektár
Pest, Budapest	667	525	9 356	78,7	17 821
Közép-Magyarország	667	525	9 356	78,7	17 821
Fejér	258	258	3 960	100,0	15 349
Komárom-Esztergom	122	122	1 776	100,0	14 557
Veszprém	200	190	4 104	95,0	21 600
Közép-Dunántúl	580	570	9 840	98,3	17 263
Győr-Moson-Sopron	220	162	2 559	73,6	15 796
Vas	842	547	5 746	65,0	10 505
Zala	1 711	1 500	17 696	87,7	11 797
Nyugat-Dunántúl	2 773	2 209	26 001	79,7	11 770
Baranya	36	36	884	100,0	24 831
Somogy	722	722	8 346	100,0	11 560
Tolna	198	140	2 520	70,7	18 000
Dél-Dunántúl	956	898	11 750	93,9	13 090
Borsod-Abaúj-Zemplén	2 000	2 000	64 000	100,0	32 000
Heves	543	408	6 298	75,1	15 436
Nógrád	167	103	623	61,7	6 045
Észak-Magyarország	2 710	2 511	70 921	92,7	28 244
Hajdú-Bihar	1 545	917	23 476	59,4	25 601
Jász-Nagykun-Szolnok	151	146	3 469	96,7	23 760
Szabolcs-Szatmár-Bereg	10 122	7 840	194 558	77,5	24 816
Észak-Alföld	11 818	8 903	221 503	75,3	24 880
Bács-Kiskun	1 750	1 400	33 600	80,0	24 000
Békés	125	119	1 730	95,2	14 538
Csongrád	410	350	10 500	85,4	30 000
Dél-Alföld	2 285	1 869	45 830	81,8	24 521
Mindösszesen	21 789	17 485	395 201	80,2	22 603

Forrás: AKI Statisztikai Osztály

Körte betakarítása

Területi egység	Előirányzott munka hektár	Elvégzett munka hektár	Betakarított termés tonna	Elvégzett munka az előirányzott százalékában	Termésátlag kg/hektár
Pest, Budapest	25	25	215	100,0	8 600
Közép-Magyarország	25	25	215	100,0	8 600
Fejér	31	31	527	100,0	17 000
Komárom-Esztergom					
Veszprém	40	32	660	80,0	20 625
Közép-Dunántúl	71	63	1 187	88,7	18 841
Győr-Moson-Sopron	28	28	117	100,0	4 179
Vas					
Zala	448	448	2 359	100,0	5 266
Nyugat-Dunántúl	476	476	2 476	100,0	5 202
Baranya					
Somogy	157	157	1 658	100,0	10 561
Tolna	15	10	200	66,7	20 000
Dél-Dunántúl	172	167	1 858	97,1	11 126
Borsod-Abaúj-Zemplén	565	565	3 107	100,0	5 499
Heves	58	40	361	69,0	9 025
Nógrád	4	2	8	57,1	4 000
Észak-Magyarország	627	607	3 476	96,9	5 727
Hajdú-Bihar	67	67	921	100,0	13 746
Jász-Nagykun-Szolnok	39	39	641	100,0	16 436
Szabolcs-Szatmár-Bereg	720	685	5 869	95,1	8 569
Észak-Alföld	826	791	7 431	95,8	9 396
Bács-Kiskun	200	180	2 268	90,0	12 600
Békés	43	43	586	100,0	13 628
Csongrád	58	50	500	86,2	10 000
Dél-Alföld	301	273	3 354	90,7	12 286
Mindösszesen	2 497	2 402	19 997	96,2	8 325

Forrás: AKI Statisztikai Osztály

Leszüretelt szőlő összesen

Területi egység	Előirányzott munka hektár	Elvégzett munka hektár	Betakarított termés tonna	Elvégzett munka az előirányzott százalékában	Termésátlag kg/hektár
Pest, Budapest	1 813	1 649	9 727	91,0	5 899
Közép-Magyarország	1 813	1 649	9 727	91,0	5 899
Fejér	3 025	3 025	28 795	100,0	9 519
Komárom-Esztergom	1 502	1 502	9 756	100,0	6 495
Veszprém	5 680	5 225	40 299	92,0	7 713
Közép-Dunántúl	10 207	9 752	78 850	95,5	8 086
Győr-Moson-Sopron	1 961	1 769	11 109	90,2	6 280
Vas	950	818	4 646	86,1	5 680
Zala	3 553	3 215	23 496	90,5	7 308
Nyugat-Dunántúl	6 464	5 802	39 251	89,8	6 765
Baranya	3 796	3 729	27 754	98,2	7 442
Somogy	3 460	3 460	37 551	100,0	10 853
Tolna	5 550	3 885	31 431	70,0	8 090
Dél-Dunántúl	12 806	11 074	96 736	86,5	8 735
Borsod-Abaúj-Zemplén	8 100	7 340	46 040	90,6	6 272
Heves	10 360	10 204	86 394	98,5	8 467
Nógrád	312	308	2 530	98,7	8 214
Észak-Magyarország	18 772	17 852	134 964	95,1	7 560
Hajdú-Bihar	1 133	1 133	4 912	100,0	4 335
Jász-Nagykun-Szolnok	662	662	4 892	100,0	7 390
Szabolcs-Szatmár-Bereg	15	15	129	100,0	8 600
Észak-Alföld	1 810	1 810	9 933	100,0	5 488
Bács-Kiskun	18 109	15 475	102 136	85,5	6 600
Békés	86	86	258	100,0	3 000
Csongrád	1 992	1 710	7 438	85,8	4 350
Dél-Alföld	20 187	17 271	109 832	85,6	6 359
Mindösszesen	72 059	65 210	479 293	90,5	7 350

Forrás: AKI Statisztikai Osztály

Csemege szőlő betakarítása

Területi egység	Előírányzott munka hektár	Elvégzett munka hektár	Betakarított termés tonna	Elvégzett munka az előírányzott százalékában	Termésátlag kg/hektár
Pest, Budapest	94	94	441	100,0	4 691
Közép-Magyarország	94	94	441	100,0	4 691
Fejér	35	35	395	100,0	11 286
Komárom-Esztergom	2	2	6	100,0	3 000
Veszprém	55	50	555	90,9	11 100
Közép-Dunántúl	92	87	956	94,6	10 989
Győr-Moson-Sopron	9	9	56	100,0	6 222
Vas	67	67	314	100,0	4 687
Zala	48	48	144	100,0	3 000
Nyugat-Dunántúl	124	124	514	100,0	4 145
Baranya	48	48	364	100,0	7 552
Somogy	53	53	416	100,0	7 849
Tolna	167	117	1 287	70,1	11 000
Dél-Dunántúl	268	218	2 067	81,4	9 473
Borsod-Abaúj-Zemplén	415	415	470	100,0	1 133
Heves	304	299	1 615	98,4	5 401
Nógrád	30	30	264	100,0	8 800
Észak-Magyarország	749	744	2 349	99,3	3 157
Hajdú-Bihar	255	255	1 297	100,0	5 086
Jász-Nagykun-Szolnok	3	3	24	100,0	8 000
Szabolcs-Szatmár-Bereg	12	12	120	100,0	10 000
Észak-Alföld	270	270	1 441	100,0	5 337
Bács-Kiskun	550	550	3 630	100,0	6 600
Békés	19	19	64	100,0	3 368
Csongrád	98	98	426	100,0	4 347
Dél-Alföld	667	667	4 120	100,0	6 177
Mindösszesen	2 264	2 204	11 888	97,4	5 393

Forrás: AKI Statisztikai Osztály

Borszőlő betakarítása

Területi egység	Előirányzott munka hektár	Elvégzett munka hektár	Betakarított termés tonna	Elvégzett munka az előirányzott százalékában	Termésátlag kg/hektár
Pest, Budapest	1 709	1 545	9 221	90,4	5 968
Közép-Magyarország	1 709	1 545	9 221	90,4	5 968
Fejér	2 990	2 990	28 400	100,0	9 498
Komárom-Esztergom	1 500	1 500	9 750	100,0	6 500
Veszprém	5 625	5 175	39 744	92,0	7 680
Közép-Dunántúl	10 115	9 665	77 894	95,6	8 059
Győr-Moson-Sopron	1 952	1 760	11 053	90,2	6 280
Vas	883	751	4 332	85,1	5 768
Zala	3 378	3 040	22 802	90,0	7 501
Nyugat-Dunántúl	6 213	5 551	38 187	89,3	6 879
Baranya	3 748	3 681	27 390	98,2	7 441
Somogy	3 277	3 277	36 851	100,0	11 245
Tolna	5 383	3 768	30 144	70,0	8 000
Dél-Dunántúl	12 408	10 726	94 385	86,4	8 800
Borsod-Abaúj-Zemplén	7 685	6 925	45 570	90,1	6 581
Heves	10 051	9 900	84 744	98,5	8 560
Nógrád	272	268	2 257	98,5	8 422
Észak-Magyarország	18 008	17 093	132 571	94,9	7 756
Hajdú-Bihar	479	479	1 958	100,0	4 088
Jász-Nagykun-Szolnok	659	659	4 868	100,0	7 387
Szabolcs-Szatmár-Bereg	3	3	9	100,0	3 000
Észak-Alföld	1 141	1 141	6 835	100,0	5 990
Bács-Kiskun	17 559	14 925	98 506	85,0	6 600
Békés	65	65	190	100,0	2 923
Csongrád	1 894	1 612	7 012	85,1	4 350
Dél-Alföld	19 518	16 602	105 708	85,1	6 367
Mindösszesen	69 112	62 323	464 801	90,2	7 458

Forrás: AKI Statisztikai Osztály

Egyéb szőlő betakarítása

Területi egység	Előirányzott munka hektár	Elvégzett munka hektár	Betakarított termés tonna	Elvégzett munka az előirányzott százalékában	Termésátlag kg/hektár
Pest, Budapest	10	10	65	100,0	6 500
Közép-Magyarország	10	10	65	100,0	6 500
Fejér					
Komárom-Esztergom					
Veszprém					
Közép-Dunántúl					
Győr-Moson-Sopron					
Vas					
Zala	127	127	550	100,0	4 331
Nyugat-Dunántúl	127	127	550	100,0	4 331
Baranya					
Somogy	130	130	284	100,0	2 185
Tolna					
Dél-Dunántúl	130	130	284	100,0	2 185
Borsod-Abaúj-Zemplén					
Heves	5	5	35	100,0	7 000
Nógrád	10	10	9	100,0	900
Észak-Magyarország	15	15	44	100,0	2 933
Hajdú-Bihar	399	399	1 657	100,0	4 153
Jász-Nagykun-Szolnok					
Szabolcs-Szatmár-Bereg					
Észak-Alföld	399	399	1 657	100,0	4 153
Bács-Kiskun					
Békés	2	2	4	100,0	2 000
Csongrád					
Dél-Alföld	2	2	4	100,0	2 000
Mindösszesen	683	683	2 604	100,0	3 813

Forrás: AKI Statisztikai Osztály

