

VI. évfolyam, 3. szám, 2013

PÉNZÜGYI HÍRLEVÉL

Pénzügyi Hírlevél
VI. évfolyam, 3. szám, 2013

Megjelenik negyedévente

Felelős szerkesztő

Lámfalusi Ibolya

Szerzők

Péter Krisztina

peter.krisztina@aki.gov.hu

Domán Csaba

doman.csaba@aki.gov.hu

Kiadó

Agrárgazdasági Kutató Intézet

Főigazgató: Dr. Kapronczai István

H-1093 Budapest, Zsil utca 3-5.

Postacím: H-1463 Budapest, Pf.: 944

Telefon: (+36 1) 476-6093

Fax: (+36 1) 217-0984

www.aki.gov.hu

aki@aki.gov.hu

https://pair.aki.gov.hu

ISSN 1418 2130

A kiadványokkal kapcsolatban részletes felvilágosítást ad:

Mihók Zsolt

Telefon: (+36 1) 476-3064

Tartalomjegyzék

Agrár- és vidékfejlesztési támogatások.....	3
Nemzeti támogatások.....	5
EU-társfinanszírozással működő támogatások.....	6
Darányi Ignác Terv-Új Magyarország Vidékfejlesztési Program (DIT-ÚMVP), Nemzeti Vidékfejlesztési Terv. 6	
Egyéb, uniós támogatásokat kiegészítő nemzeti támogatások	7
Közvetlen uniós támogatások.....	8
Kiegészítő táblák.....	9
A mezőgazdaság és az élelmiszeripar társas vállalkozásainak hitelállománya.....	10
Lízing cégek mezőgazdasági kihelyezései.....	16
Néhány kiemelt ágazat vállalati hitelállományának fedezettsége	19

Minden jog fenntartva. A kiadvány bármely részének sokszorosítása, adatainak bármilyen formában (nyomtatott vagy elektronikus) történő tárolása vagy továbbítása, illetőleg bármilyen elven működő adatbázis kezelő segítségével történő felhasználása csak a kiadó előzetes írásbeli engedélyével történhet.

Agrár- és vidékfejlesztési támogatások

Az agrár- és vidékfejlesztési támogatások eredeti előirányzata 2013-ban 734,0 milliárd forint volt. Az előző évben fel nem használt, főként vidékfejlesztési támogatásokkal korrigálva az aktuális előirányzat 828,9 milliárd forint, ebből az első félévben felhasználásra került 336,8 milliárd forint (1. táblázat). A kifizetés az éves pénzügyi keret 40,6 százaléka (az első negyedévben

30,1 százalék volt ez az arány), ami – a kifizetési rendből is adódóan – elmarad az időarányos résztől. A nemzeti költségvetésből finanszírozott támogatások keretösszegének 39,5 százaléka, az EU társfinanszírozással működő támogatások 31,4 százaléka, az EU által közvetlenül folyósított támogatások 47,3 százaléka jutott el a gazdálkodókhoz az év első felében.

1. táblázat: Agrár- és vidékfejlesztési támogatások előirányzata és teljesülése, 2013

Jogcím	Eredeti előirányzat	Aktuális előirányzat	I.-II negyedévi kifizetés	millió HUF
				Aktuális előirányzat felhasználása (százalék)
I. Nemzeti támogatások	65 281	78 806	31 151	39,5
II. EU társfinanszírozással működő támogatások	228 372	309 763	97 190	31,4
Nemzeti Vidékfejlesztési Terv	0	66	3	0,0
Darányi Ignác Vidékfejlesztési Program	217 607	288 008	91 480	31,8
I. tengely: A mezőgazdaság és erdészeti ágazat versenyképességének javítása	87 172	120 979	37 796	31,2
II. tengely: A környezet és a vidék fejlesztése	75 880	76 483	32 221	42,1
III. tengely: Az életminőség javítása a vidéki területeken és a diverzifikáció ösztönzése	39 381	59 356	10 971	18,5
IV. tengely: Leader intézkedések	9 474	20 093	8 172	40,7
Technikai segítségnyújtás	5 700	11 097	2 320	20,9
Halászati Operatív Program	2 513	7 832	824	10,5
Egyéb uniós támogatást kiegészítő támogatások	8 253	13 857	4 883	35,2
III. EU által közvetlenül folyósított támogatások	440 330	440 330	208 412	47,3
SAPS + elkülönített cukor és zöldség támogatás	421 916	421 916	199 397	47,3
Agrárpiaci támogatások	18 414	18 414	9 015	49,0
Agrártámogatások mindösszesen	733 984	828 899	336 753	40,6

Forrás: VM adatok alapján készült az AKI Pénzügypolitikai Osztályán.

A gazdálkodók számára folyósított összeg 61,9 százaléka közvetlenül uniós forrásból, 9,2 százaléka nemzeti költségvetésből, 28,9 százaléka társfinanszírozásban megvalósuló támogatás volt.

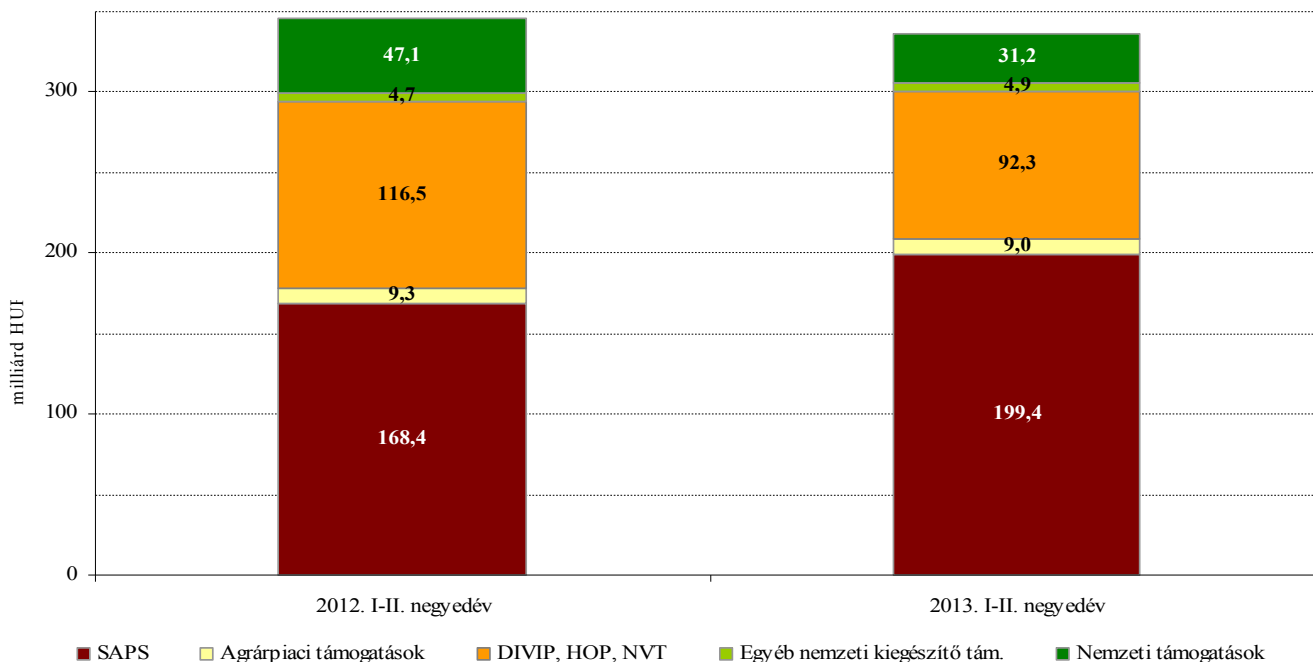
A második negyedév során 88,3 milliárd forint kifizetésére került sor, ennek csaknem felét, 41,4 milliárd

forintot társfinanszírozás keretében nyújtották a gazdálkodóknak. Az EU által közvetlenül folyósított támogatások összege a második negyedévben 32,1 milliárd forint, a nemzeti támogatásoké pedig 14,7 milliárd forint volt.

A 2013. év első félévében 9,4 milliárd forinttal kevesebb támogatásban részesültek a gazdák, mint a 2012. év azonos időszakában (1. ábra). Az eltérés kevesebb, mint az első negyedév végi kifizetések esetében volt. A főbb támogatási jogcímek közül a SAPS-nál növekedés

mutakozott az egy évvel korábbi időszakhoz képest, míg a vidékfejlesztési programok, az agrárpiazi, nemzeti és nemzeti kiegészítő támogatások felhasználása elmaradt attól.

1. ábra: Agrártámogatások főbb jogcímeinek első félévi kifizetései, 2012 és 2013



Forrás: VM adatok alapján készült az AKI Pénzügypolitikai Osztályán.

Az agrár- és vidékfejlesztési támogatások 828,9 milliárd forintos éves keretének 19,0 százaléka a nemzeti költségvetésből származik, 81,0 százaléka uniós forrás-

sokból. Az első félévi 336,8 milliárd forint kifizetésnek 16,6 százalékát a központi költségvetés, 83,4 százalékát az EU pénzügyi alapjai biztosították (2. táblázat).

2. táblázat: Agrár- és vidékfejlesztési támogatások forrásai, 2013

Forrás	millió HUF					
	2013. évi aktuális előirányzat			2013. I-II. negyedévi kifizetés		
	Összesen	EU	Nemzeti	Összesen	EU	Nemzeti
Nemzeti forrásból finanszírozott támogatások	78 806	0	78 806	31 151	0	31 151
EU társfinanszírozású támogatások	309 763	231 394	78 369	97 190	72 601	24 589
Közvetlen EU kifizetések	440 330	440 330	0	208 412	208 412	0
Összesen	828 899	671 724	157 175	336 753	281 013	55 740

Forrás: VM és MVH adatok alapján készült az AKI Pénzügypolitikai Osztályán.

Nemzeti támogatások

A nemzeti támogatások 78,8 milliárd forintos aktuális előirányzatának 39,5 százaléka került kifizetésre az első félévben (3. táblázat). A kifizetések 63,2 százalékát a folyó kiadások és jövedelemtámogatások képezték, ennek több mint fele volt a területalapú támogatások nemzeti kiegészítése. A másik jelentős tétel a folyósított

nemzeti támogatások csaknem negyedét jelentő nemzeti agrárkárnyhítés, még úgy is, hogy ezen a jogcímen a második negyedévben lényeges kifizetés nem történt.

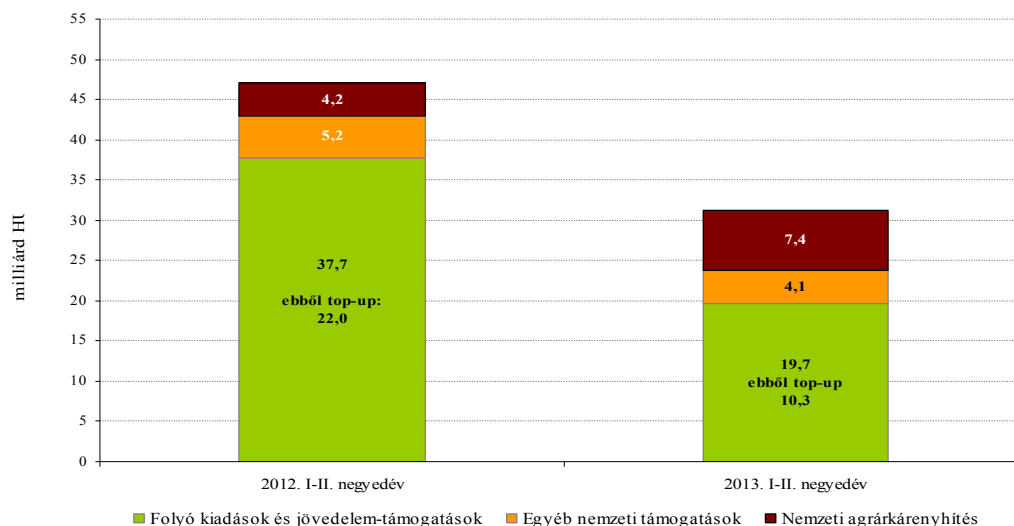
Az előző év azonos időszakához viszonyítva 16,0 milliárd forinttal kevesebb volt a kifizetett támogatások összege (2. ábra).

3. táblázat: **Nemzeti támogatások előirányzata és teljesülése, 2013**

	millió HUF		
Jogcím	Eredeti előirányzat	Aktuális előirányzat	I-II. negyedév
Folyó kiadások és jövedelemtámogatások	48 995	45 000	19 674
<i>ebből: top-up</i>	<i>17 000</i>	<i>17 000</i>	<i>10 306</i>
Erdőfelújítás	194	135	87
Erdőtelepítés, erdőszerkezet-átalakítás, fásítás	239	214	182
Állattenyésztési feladatok	816	818	374
A sertéságazat helyzetét javító stratégiai intézkedések támogatása	2 600	1 600	0
Vadgazdálkodás támogatása	102	76	0
Fejlesztési típusú támogatások (determináció)	61	50	68
Erdei kisvasutak üzemeltetési támogatása	35	50	25
Nemzeti agrárkárnyhítés	8 000	12 295	7 408
Állat- és növénykárntalanítás	1 000	1 089	447
Uniós programok árfolyam-különbözete	300	11 571	6
Egyéb EU által nem térített kiadások	1 000	2 565	1 671
Tanyafejlesztés	1 940	3 344	1 210
Nemzeti támogatások	65 281	78 806	31 151

Forrás: VM adatok alapján készült az AKI Pénzügypolitikai Osztályán.

2. ábra: **A nemzeti támogatások főbb jogcímeinek kifizetései, 2012 és 2013**



Forrás: VM adatok alapján készült az AKI Pénzügypolitikai Osztályán.

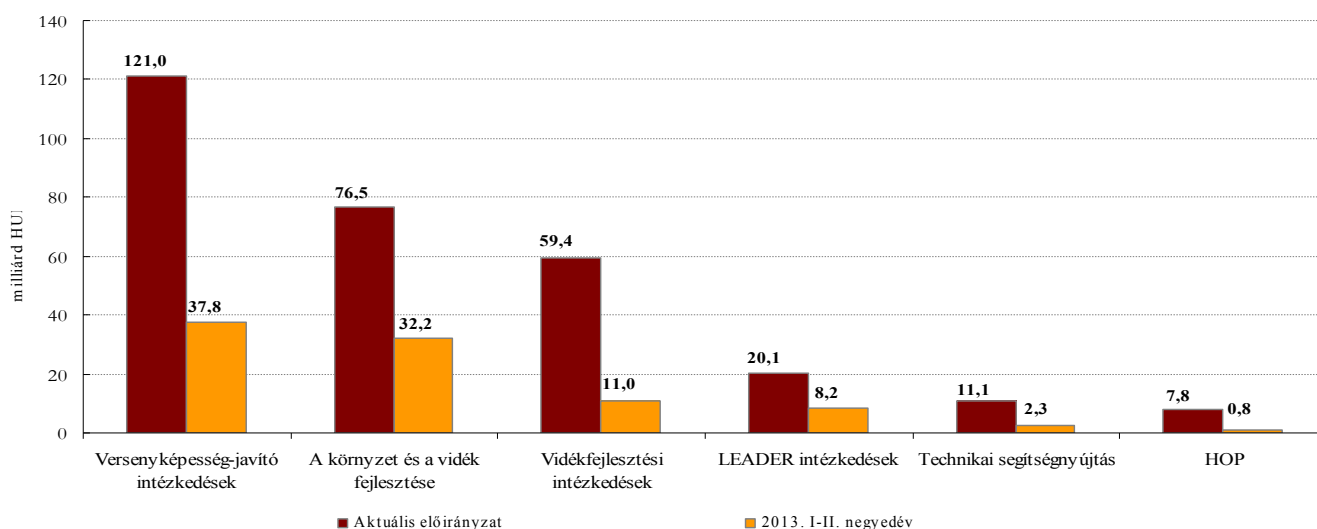
EU-társfinanszírozással működő támogatások

Darányi Ignác Terv-Új Magyarország Vidékfejlesztési Program (DIT-ÚMVP), Nemzeti Vidékfejlesztési Terv

A DIT-ÚMVP 288,0 milliárd forintos keretösszegének 31,8 százaléka, 91,5 milliárd forint került kifizetésre

az első félév során. Ennek háromnegyede az I. és II. tengelyhez, a versenyképesség-javító és a környezet és vidék fejlesztését célzó intézkedésekhez kapcsolódott. A keretkihasználás a II. tengelynél volt a legkedvezőbb, 42,1 százalék, azon belül az agrár-környezetgazdálkodási jogcímhez kapcsolódott 20,0 milliárd forint kifizetés. A Leader intézkedéseknél is relatíve magas volt – 40,7 százalék – az előirányzat felhasználása (3. ábra).

3. ábra: EU társfinanszírozással működő intézkedések keretösszege és kifizetései, 2013



Forrás: VM adatok alapján készült az AKI Pénzügypolitikai Osztályán.

A 2008-ban már lezárult NVT intézkedések determinációira 2013. első félévében 0,7 milliárd forintot folyósítottak, a DIT-ÚMVP I. és II. tengely pénzügyi kereté-

nek terhére (4. táblázat). Az összeg nagy része a mezőgazdasági területek erdősítése intézkedés célját szolgáltatta.

4. táblázat: A Nemzeti Vidékfejlesztési Terv determinációját képező jogcímek

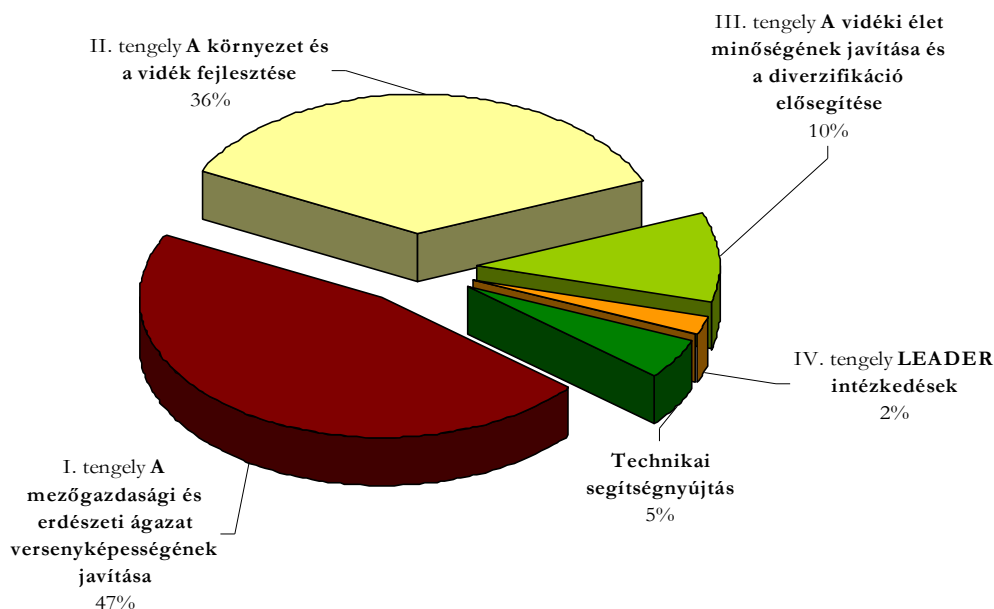
Jogcím	millió HUF							Összesen
	2007	2008	2009	2010	2011	2012	2013. I-II. negyedév	
Az EU környezetvédelmi, állatjóléti előírásainak való megfelelés	0	0	220	8	1	0	1	230
Termelői csoportok támogatása	945	2 355	1 762	444	6	0	0	5 512
Szerkezetátalakítás alatt álló, félig önálló gazdaságok támogatása	0	90	28	17	2	0	0	137
Agrár-környezetgazdálkodás	0	31 363	31 361	27 625	744	148	80	91 321
Mezőgazdasági területek erdősítése	0	4 134	1 813	9 135	4 850	3 440	597	23 969
Kedvezőtlen adottságú területek támogatása	3	187	102	46	0	0	0	338
Összesen	948	38 129	35 286	37 275	5 603	3 588	678	121 507

Forrás: MVH adatok alapján készült az AKI Pénzügypolitikai Osztályán.

A DIT-ÚMVP keretében 2007-2013 között 938,0 milliárd forint vidékfejlesztési támogatást nyújtottak a gazdálkodóknak. A program eddigi összes kifizetését tekintve az I. és a II. tengely a meghatározó, a vidékfejlesztési támogatások 46,5 százaléka szolgálta az ágazat

versenyképességének javítását, 36,4 százaléka pedig a környezet és vidék fejlesztését (4. ábra). A legjelentősebb jogcímek az I. tengelyen belül működő Állattartó telepek korszerűsítése és a II. tengelyhez tartozó Agrár-környetgazdálkodás.

4. ábra: DIVIP kifizetések megoszlása tengelyenként, kumulált adatok 2007-től 2013 első negyedévéig



Forrás: VM adatok alapján készült az AKI Pénzügypolitikai Osztályán.

Egyéb, uniós támogatásokat kiegészítő nemzeti támogatások

A nemzeti kiegészítő támogatással működő programok keretében 2013. első félévében 9,3 milliárd forintot

fizettek a gazdálkodóknak, melynek 52,4 százaléka, 4,9 milliárd forint volt a nemzeti rész (5. táblázat). A kiegészítő nemzeti támogatással működő programok uniós forrásból finanszírozott része a belpiaci támogatások között szerepel (6. táblázat).

5. táblázat: Kiegészítő nemzeti támogatással működő programok

Jogcímek	2013. I-II. negyedév	
	Összes kifizetés	Ebből: nemzeti
Magyar Méhészeti Nemzeti Program	179	90
Iskolatej program	953	760
Iskolagyümölcs program	817	253
Egyes speciális szövetkezések támogatása	4 974	1 590
Nemzeti Diverzifikációs Program	1	1
Egyes állatbetegségek ellenőrzése, felszámolása	323	113
Unós programok ÁFA fedezete	2 075	2 075
Összesen	9 322	4 883

Forrás: VM adatok alapján készült az AKI Pénzügypolitikai Osztályán.

Közvetlen uniós támogatások

Az EU által közvetlenül folyósított támogatások előirányzata a 2013. évre 440,3 milliárd forint, ami 35 százalékkal, 113,9 milliárd forinttal haladja meg a tavalyi év előirányzatát. A keret bővülése az egységes terület-alapú támogatások előirányzatának jelentős emeléséből adódik. Az éves keretösszeg csaknem fele kifizetésre került az első félévben mind a közvetlen termelői támogatások, mind az agrárpiaci támogatások esetében.

Az agrárpiaci támogatások 80,0 százaléka, 7,2 milliárd forint belpiaci támogatás volt, amelyből 4,4 milliárd forint a már bemutatott nemzeti kiegészítő támogatások uniós forrásból származó része, 2,8 milliárd forint a szőlő-bor ágazat szerkezetátalakítási támogatása (6. táblázat).

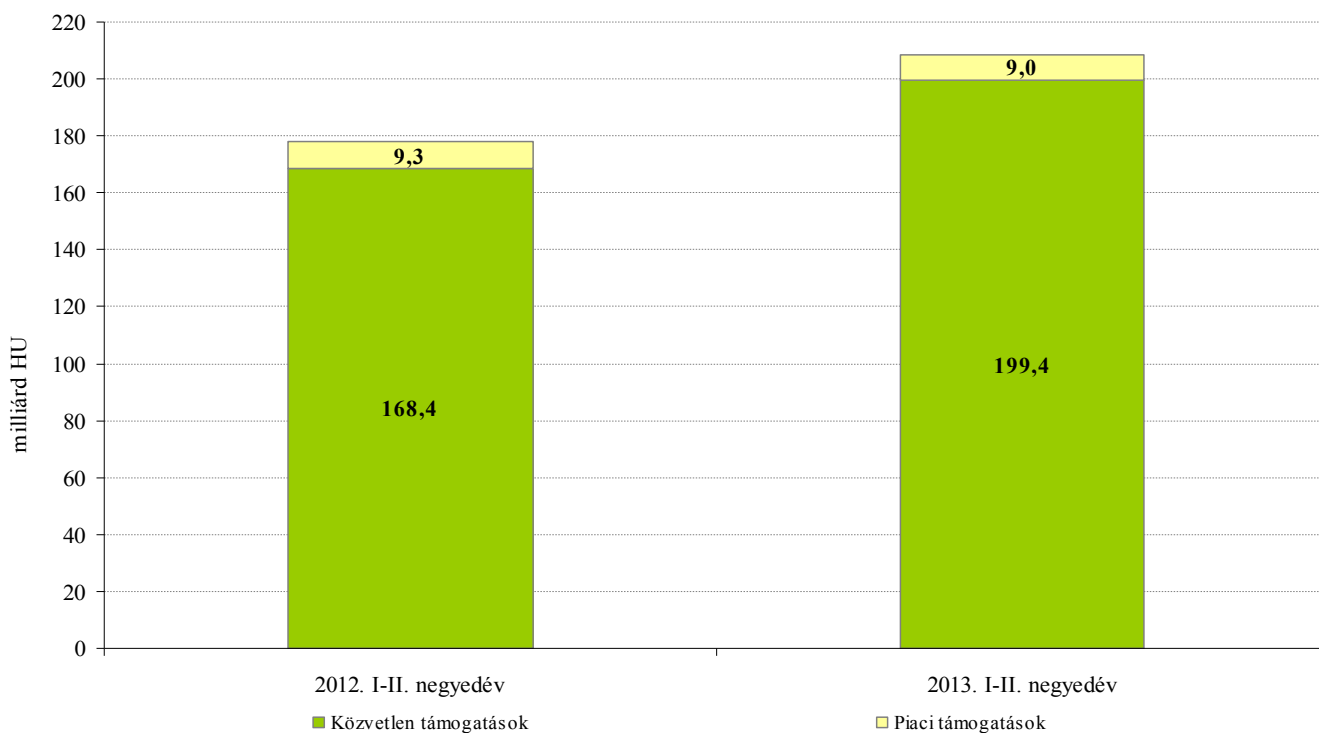
Az előző év azonos időszakához képest nőtt a kifizetett közvetlen termelői támogatások összege, míg a piaci támogatásoké némileg csökkent (5. ábra).

6. táblázat: Az EU által közvetlenül folyósított kifizetések

	millió HUF	
Jogcím	Aktuális előirányzat	2013. I-II. negyedév
Közvetlen termelői támogatások	421 916	199 397
Piaci támogatások	18 414	9 015
Belpiaci intézkedések	18 039	7 211
Külpiaci intézkedések	375	143
Intervenciós költségek	0	1 661
Összesen	440 330	208 412

Forrás: VM adatok alapján készült az AKI Pénzügypolitikai Osztályán.

5. ábra: Az EU által közvetlenül folyósított támogatások



Forrás: VM adatok alapján készült az AKI Pénzügypolitikai Osztályán.

Kiegészítő táblák

7. táblázat: SAPS, Top-up támogatások tárgyévi teljesülése részletesen

Jogcím	2013. I-II. negyedév	millió HUF
SAPS + elkülönített cukor és zöldség támogatás		188 410,4
Területalapú támogatás		151491,0
Elkülönített cukor		11 317,5
Elkülönített bogyós gyümölcs		109,1
Elkülönített zöldség		1 290,9
Területalapú támogatáshoz kapcsolódó energianövény támogatás		-3,9
Szárított takarmány kvótákkal szabályozott támogatás		0,0
Feldolgozóipari célú málna- és földieper támogatás		0,0
Egyedi és különleges tejpiaci támogatás		1 551,1
Kérődző szerkezetátalakítás		12 317,5
Különleges rizstámogatás		354,0
Zöldség, gyümölcs és a dohány szerkezetátalakítás		9 331,6
Mezőgazdasági biztosítás díjához nyújtott támogatás		651,6
Top-up		9 099,6
Területalapú támogatás (héjas, rizs, szántóföldi)		296,9
GOFR területalapú támogatás		4,8
Hüvelyesek kiegészítő-termeléstől elválasztott		0,0
Rizs kiegészítő-termeléstől elválasztott		0,0
Anyajuh támogatás		228,3
Anyajuhtartás kiegészítő támogatás – termeléstől elválasztott		114,5
Anyajuhtartás de minimis támogatás		
Anyatehén támogatás		979,5
Anyatehén támogatás - termeléstől elválasztott		0,7
Húsmarhatartás támogatás – termeléstől elválasztott		1 758,0
Szarvasmarha tartás extenzifikációs támogatása - elválasztott		437,9
Nemzeti tejtámogatás		5 275,7
Burley dohány kiegészítő-termeléstől elválasztott		0,1
Virginia dohány kiegészítő-termeléstől elválasztott		3,0
Összesen		197 510,0

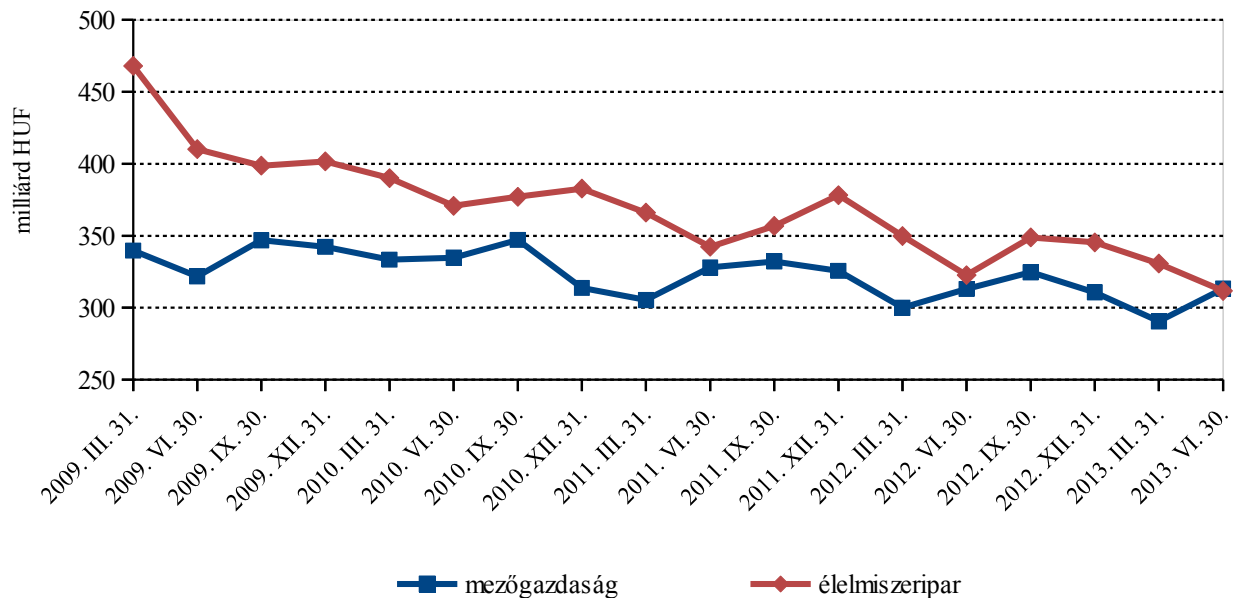
Forrás: VM és MVH adatok alapján készült az AKI Pénzügypolitikai Osztályán.

A mezőgazdaság és az élelmiszeripar társas vállalkozásainak hitelállománya¹

A nemzetgazdaság teljes hitelállománya 2013 második negyedévében 6776,5 milliárd forint volt, amelyből a mezőgazdasági és élelmiszeripari társas vállalkozások részesedése 4,6-4,6 százalékot tett ki. A mezőgazdaságban és az élelmiszeriparban 2009. I. negyedéve és 2013. I. negyedéve között negyedévente átlagosan 0,5 illetve

2,4 százalékkal csökkent a hitelállomány. E tendenciától eltérően 2013 második negyedévében a mezőgazdasági társas vállalkozások kintlévősége 22,7 milliárd forinttal, azaz 7,8 százalékkal nőtt, miközben az élelmiszeriparban 19 milliárd forinttal, azaz 5,7 százalékkal tovább csökkent a hitelek összege (6. ábra).

6. ábra: A mezőgazdasági és élelmiszeripari társas vállalkozások hitelállományának alakulása 2009-2013 között, negyedévente



Forrás: MNB adatok alapján készült az AKI Pénzügypolitikai Osztályán

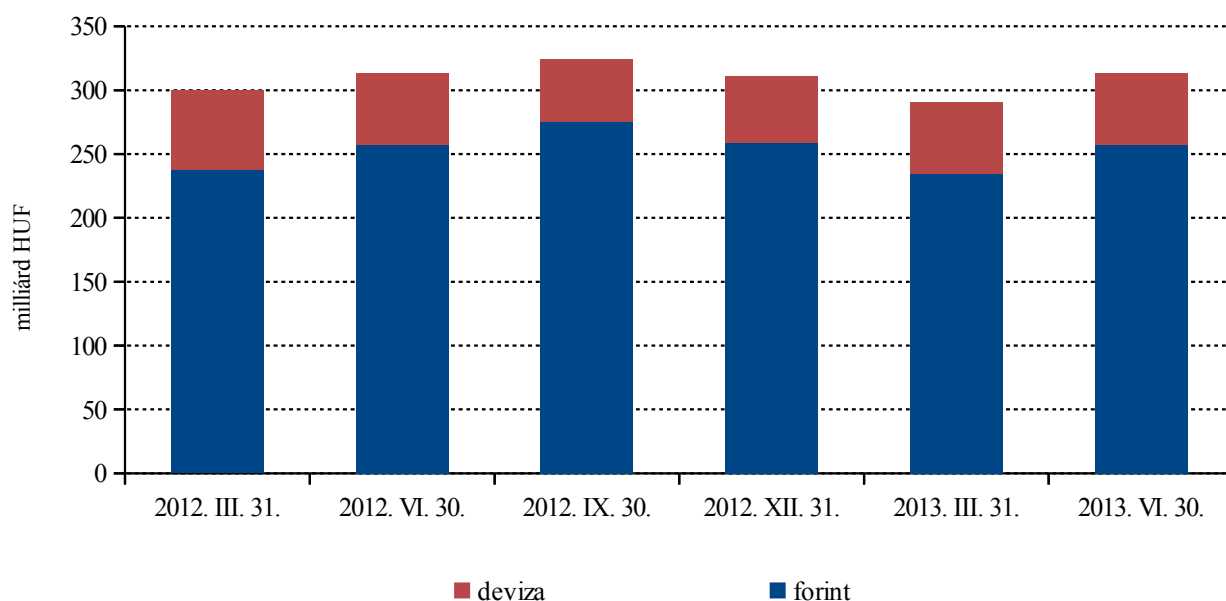
¹ Csak a mezőgazdasági és élelmiszeripari termelést fő tevékenységként végző társas vállalkozások hiteleire vonatkozik, nem tartalmazza az egyéni gazdaságok és egyéb pl. integrátor szervezetek hitelállományát.

A nemzetgazdaság teljes hitelállományának 57,5 százaléka volt deviza alapú hitel 2013 első negyedévében, amely a második negyedév végére 56,8 százalékra csökkent. Ezt az arányt sem a mezőgazdaság, sem az élelmiszeripar devizahitel-állománya nem érte el, mindkét ágazatban a forint alapú hitelek domináltak.

A mezőgazdaság hitele 313,3 milliárd forintra nőtt az aktuális negyedévben, amelynek 17,9 százaléka volt de-

viza alapú, 82,1 százaléka pedig forint alapú (7. ábra). Az elmúlt egy évben a kintlévőségek szerkezeti átrendeződésének eredményeképpen a magyar mezőgazdaságot egyre kevésbé érinti a devizaárfolyamok ingadozása. A hitelállomány bővülését az előző negyedévhez képest is alapvetően a forint alapú hitelek 9,7 százalékos növekedése eredményezte.

7. ábra: **A mezőgazdasági társas vállalkozások teljes hitelállományának forrás szerinti megoszlása és alakulása**

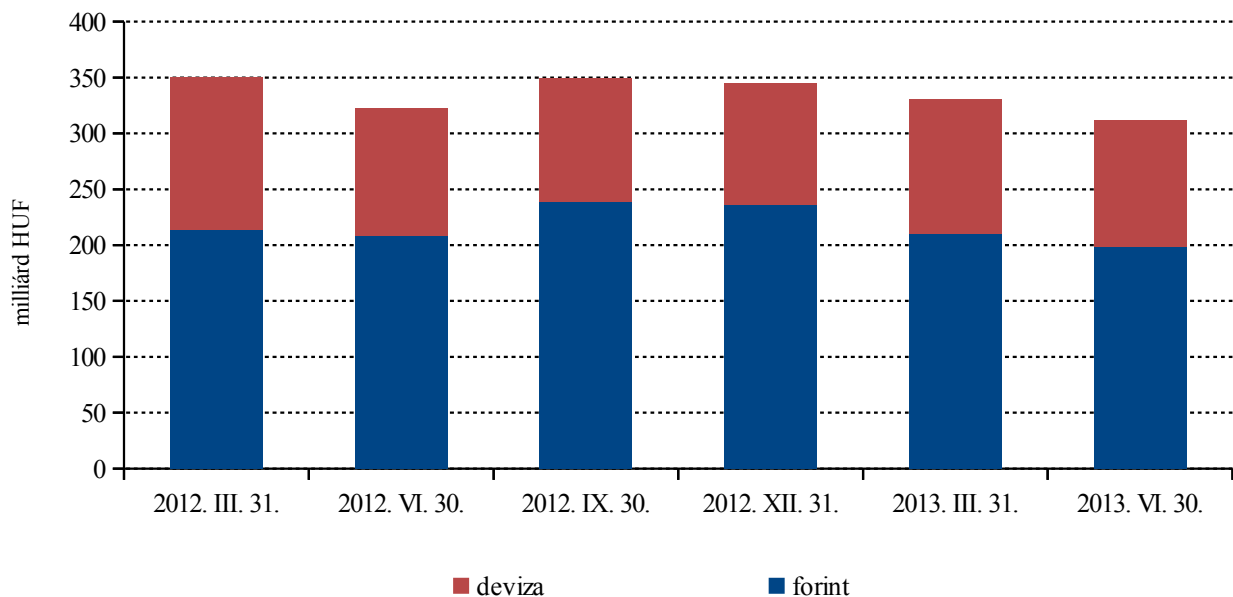


Forrás: MNB adatok alapján készült az AKI Pénzügypolitikai Osztályán

Az élelmiszeripar kintlévősége – a mezőgazdaság hitelállományával közel azonos értéket mutatva – 311,7 milliárd forint volt a vizsgált negyedévben. A hitelállomány összetételét tekintve azonban az élelmiszeripar a mezőgazdasághoz képest nehezebb helyzetben volt, a negyedév végén a deviza alapú hitelek a teljes hitelállomány 36,3 százalékát tették ki (8. ábra). Az elmúlt egy

évben megindult folyamatnak megfelelően – az éven belüli ciklikusságot figyelembe véve – a hitelállomány tovább csökkent, nagysága az előző negyedévhez képest 5,7 százalékkal mérséklődött. A hitelállomány változásának negatív vetülete, hogy annak csökkenését nem pótolta/pótolja a saját tőke, hanem az eszköz- és forrásállomány ágazati szinten fokozatosan zsugorodik.

8. ábra: **Az élelmiszeripari társas vállalkozások teljes hitelállományának forrás szerinti megoszlása és alakulása**



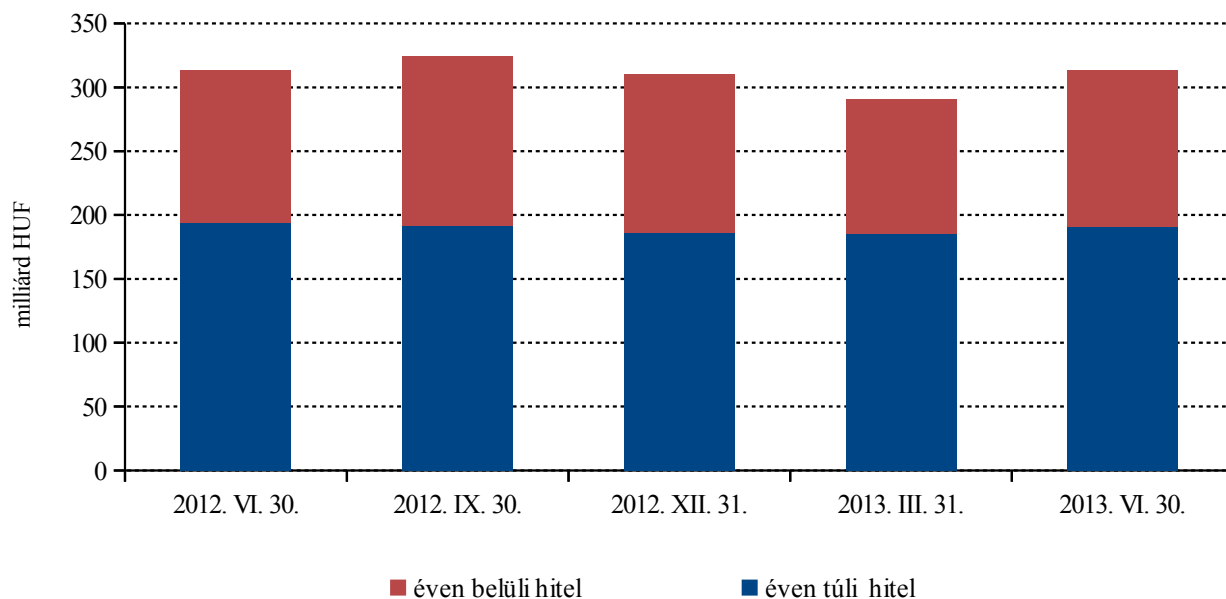
Forrás: MNB adatok alapján készült az AKI Pénzügypolitikai Osztályán

A mezőgazdaságban lejárat szerinti bontásban (9. ábra) az előző évekhez hasonlóan 2013 második negyedévében is az éven túli hitelek állománya volt jelentősebb (190,4 milliárd forint), igaz aránya az előző negyedévhez képest 3 százalékponttal kevesebb lett, 60,8 százalékra csökkent.

A változás elsősorban az éven belüli hitelek növekedésének tulajdonítható, amelyek állománya 16,9 száza-

lékkal emelkedett az előző negyedévhez képest, miközben a hosszú lejáratúaké csak 2,7 százalékkal (5 milliárd forinttal) nőtt. Mindkét kategóriánál a forint alapú hitelek (4,5, illetve 16,1 százalékos) bővülése volt a meghatározó. A korábbi évek azonos időszakát tekintve 2010-től folyamatosan csökkent a mezőgazdasági ágazat társas vállalkozásainak hosszú lejáratú hitelállománya, míg a rövid lejáratú hitelállomány lényegében stagnált.

9. ábra: A mezőgazdasági társas vállalkozások hitelállományának nagysága lejáratil idő szerint

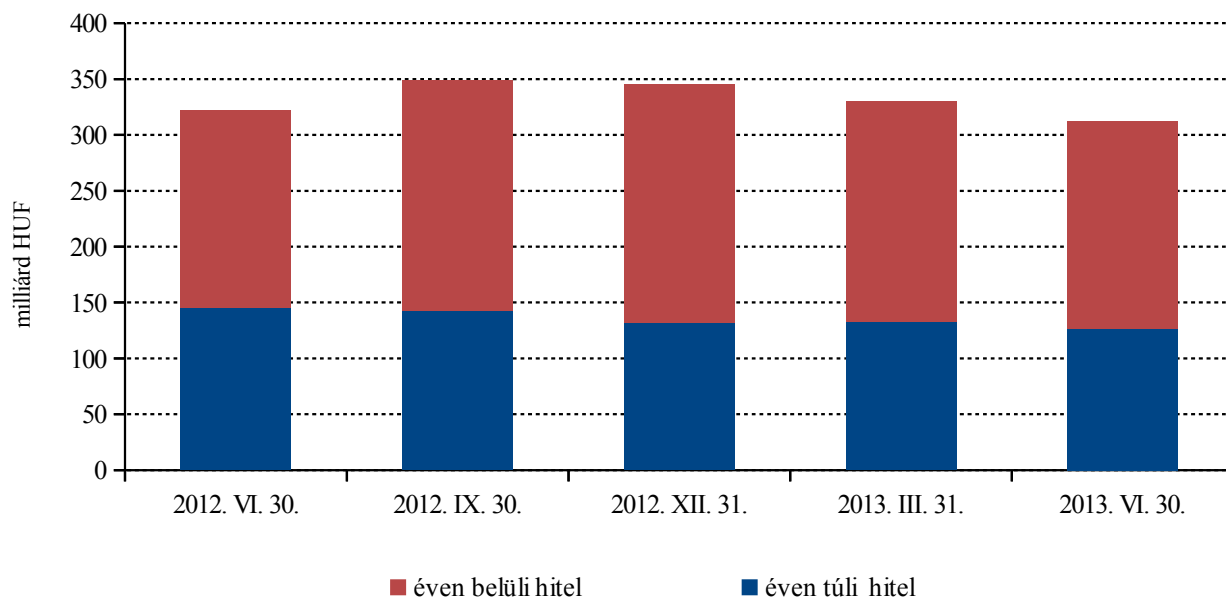


Forrás: MNB adatok alapján készült az AKI Pénzügypolitikai Osztályán

A mezőgazdasági ágazattal ellentétben az élelmiszeripari társas vállalkozásoknál az évén belüli hitelek állománya a jelentősebb (10. ábra). A vállalatok rövid lejáratú hitelállománya 2013 első negyedévéhez képest 6,2 százalékkal csökkent, a második negyedévben 185,3

milliárd forint volt. A teljes hitelállományon belül 40 százalékos részarányt képviselő évén túli hitelek ugyan-ezen időszakban szintén csökkentek, az évén belülinél valamivel alacsonyabb mértékben (5 százalékkal).

10. ábra: Az élelmiszeripari társas vállalkozások hitelállományának nagysága lejáratil idő szerint



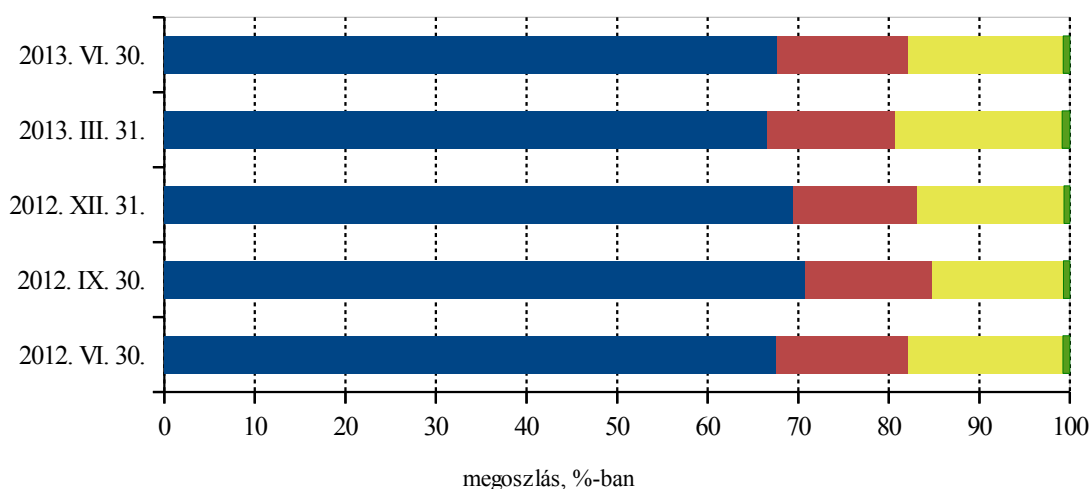
Forrás: MNB adatok alapján készült az AKI Pénzügypolitikai Osztályán

A nemzetgazdaságot tekintve a bankok, szakosított hitelintézetek, és a külföldi hitelintézetek (továbbiakban: banki hitel) által nyújtott hitelek nagysága előző negyedévhez képest 3,6 százalékkal csökkent. A szövetkezeti hitelintézetek által kihelyezett hitelállomány ezzel szemben tovább növekedett, és 2013. első félévének végére 324,8 milliárd forintos értéket ért el, amely a teljes hitállomány 4,8 százaléka.

A mezőgazdasági ágazat a szövetkezeti hitelintézetek felé – azok vidékorientáltságának is köszönhetően – összesen 47,6 milliárd forint értékű hiteltartozással ren-

delkezett, amely 15,2 százaléka volt a teljes kintlévőségeknek. A fennálló hiteltartozás az előző negyedévhez képest 1,4 százalékponttal csökkent. A szövetkezeti kintlévőség zöme (71,1 százaléka) éven túli lejáratú. A banki hitelek állománya előző negyedévhez képest 7,5 százalékkal 265,7 milliárd forintra növekedett, amelynek ötöde deviza alapú hitelként jelent meg. A banki hitel 58,9 százaléka éven túli lejáratú volt, 3,4 százalékpontos csökkenést mutatva előző negyedévhez képest (11. ábra).

11. ábra: A mezőgazdaság társas vállalkozásai hitelállományának forrás és a hitel nyújtója szerinti megoszlása és alakulása



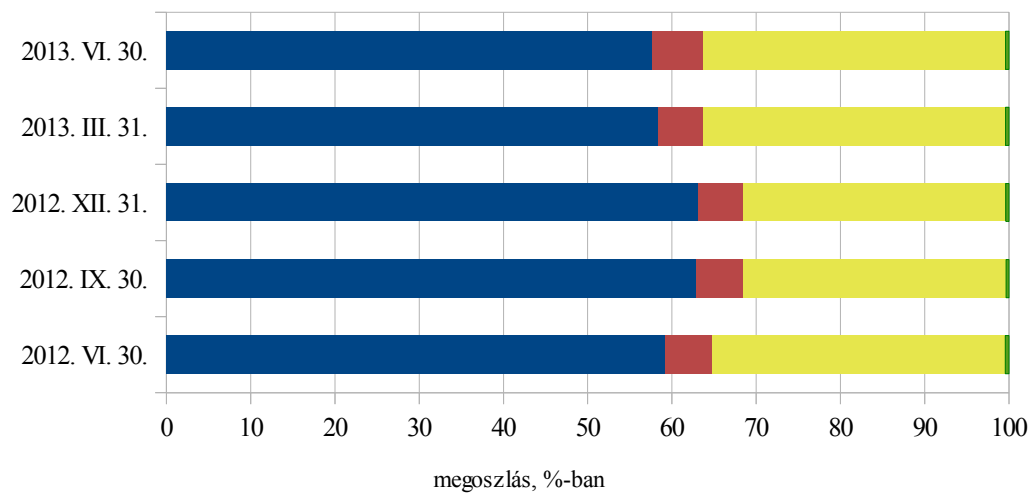
■ deviza hitelek - szövetkezetek ■ deviza hitelek - bankok ■ forint hitelek - szövetkezetek ■ forint hitelek - bankok

Forrás: MNB adatok alapján készült az AKI Pénzügypolitikai Osztályán

Az élelmiszeripari társas vállalkozásokhoz kihelyezett forint alapú hitelek aránya fokozatosan nőtt az elmúlt negyedévekben, amely folyamat 2013 első félévében megváltozott. A banki forint alapú hitelek aránya 2012 végén 60 százalék feletti volt, amely részesedés 2013 második negyedévének végére 57,7 százalékra esett vissza, a deviza alapú hitelek javára. A szövetkezeti hitelintézetek alapvetően forint alapú hiteleket nyúj-

tottak az élelmiszeripari vállalkozásoknak, amelyek aránya a teljes hitelállományon belül – szemben a mezőgazdasági vállalkozásoknál jellemző arányokkal – az elmúlt években 5,5 százalék körül stagnált. Egy kis mértékű átrendeződés eredményeképpen a vizsgált félévben ez az arány elérte a 6 százalékot, amely 18,7 milliárd forintnak felelt meg (12. ábra).

12. ábra: **Az élelmiszeripar társas vállalkozásai hitelállományának forrás és a hitel nyújtója szerinti megoszlása és alakulása**



■ deviza hitelek - szövetkezetek ■ deviza hitelek - bankok ■ forint hitelek - szövetkezetek ■ forint hitelek - bankok

Forrás: MNB adatok alapján készült az AKI Pénzügypolitikai Osztályán

Lízing cégek mezőgazdasági kihelyezései²

A mezőgazdasági új és használt gépek lízing cégek által finanszírozott állománya a vizsgált időszak egészét tekintve 2012 év végéig csökkent, majd ezt követően egy kis mértékű növekedés indult meg. A lízing cégek teljes kintlévősége 2013 második negyedében 62,8 milliárd forint volt, amely az előző negyedévhez képest 5,7 százalékos bővülést jelentett.

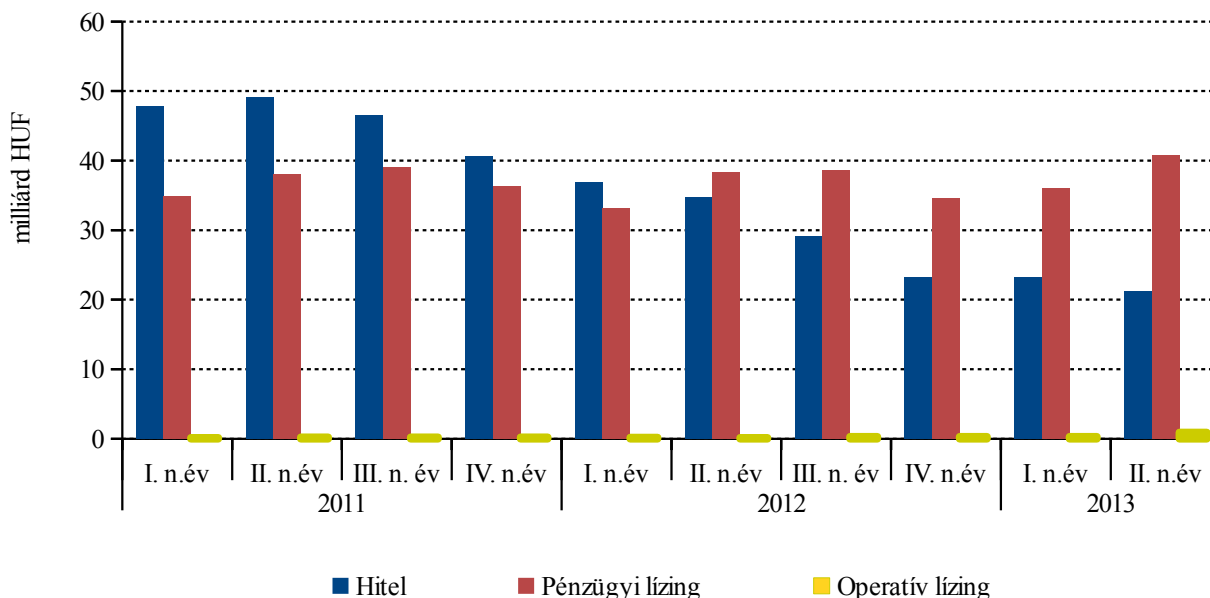
Az összes kihelyezésen belül szerkezeti átrendeződés van folyamatban, a hitelek aránya fokozatosan csökkent az elmúlt években, miközben a pénzügyi lízing ezzel egyidejűleg emelkedett (13. ábra). Előbbiek aránya 2012 második negyedében már 50 százalék alá süllyedt, 2013 második negyedére pedig 35,5 százalékra

esett vissza. Ez egy év alatt 12 százalékpontos csökkenés mutatott.

A pénzügyi és operatív lízing együttes állományának aránya 2012 második negyedében 52,5 százalék volt. A bővülés tovább folytatódott a következő negyedekben is, és 2013 második negyedére 70,1 százalékra emelkedett.

Az elért részesedés alapvetően a pénzügyi lízing értékének – 40,8 milliárd forint – köszönhető, azonban az operatív lízing értéke a vizsgált negyedévben a korábbi negyedévekre jellemző 200-300 millió forintos értékkel szemben közel 900 millió forintot tett ki. A növekedés arra utal, hogy a gazdaságok a nyugat-európai mintát követve lehetőséget látnak a tartós bérletben.

13. ábra: Lízingcégek mezőgazdasági tőkekintlévőségeinek alakulása



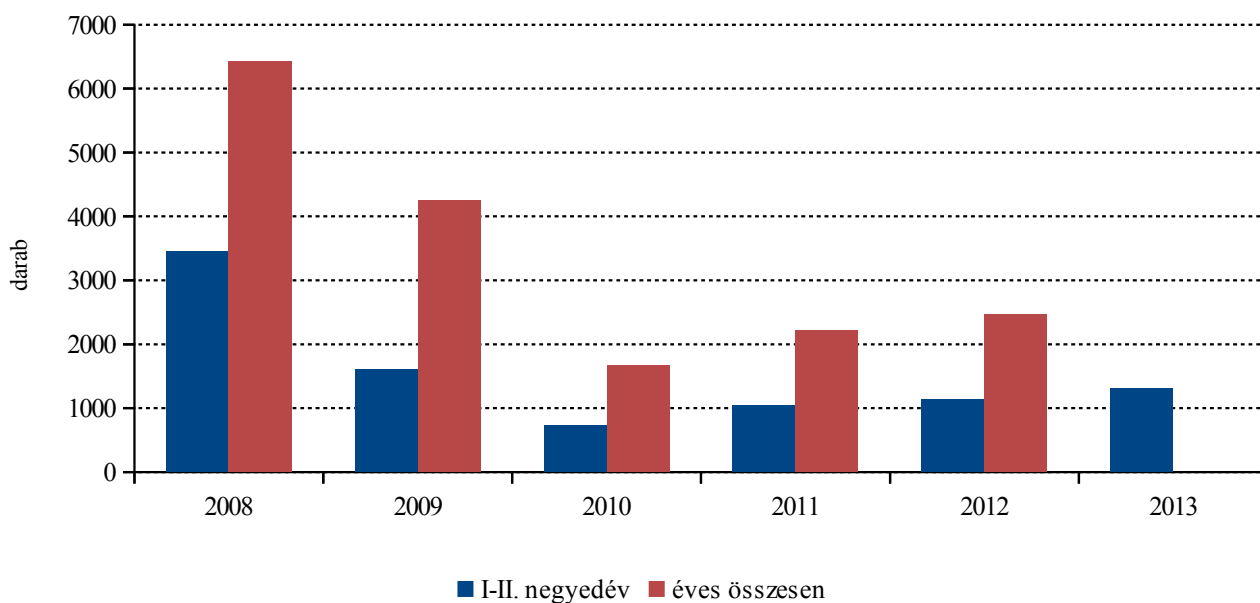
Forrás: Magyar Lízingszövetség adatai alapján készült az AKI Pénzügypolitikai Osztályán

² Az élelmiszeriparral összefüggésben nem állnak rendelkezésünkre adatok, ezért ebben a részben csak a mezőgazdasági állományt vizsgáljuk.

A lízingcégek által kötött szerződések száma 2008-tól kezdődően folyamatosan mérséklődött 2010 év végéig (14. ábra), majd ez a tendencia 2011. év végére megfordult és éves szinten több, mint 10 százalékos növekedés mutatott. A növekedés 2012-ben is folytatódott és az előző évhez képest 11,2 százalékos emelkedéssel 2461 darabra emelkedett a szerződések száma, amely még így is jelentősen elmaradt a gazdasági válság előtti időszak

értékeitől. A szerződéskötések száma 2013 első negyedében az elmúlt három év hasonló időszakát tekintve volt a legmagasabb (452 darab), és az emelkedés a második negyedévben is kitartott. Az 1308 darab szerződés 15,6 százalékkal meghaladta az előző év hasonló időszakának értékét, és további növekedés várható év végére.

14. ábra: **A lízingcégek mezőgazdasági szerződésszámának éves alakulása**

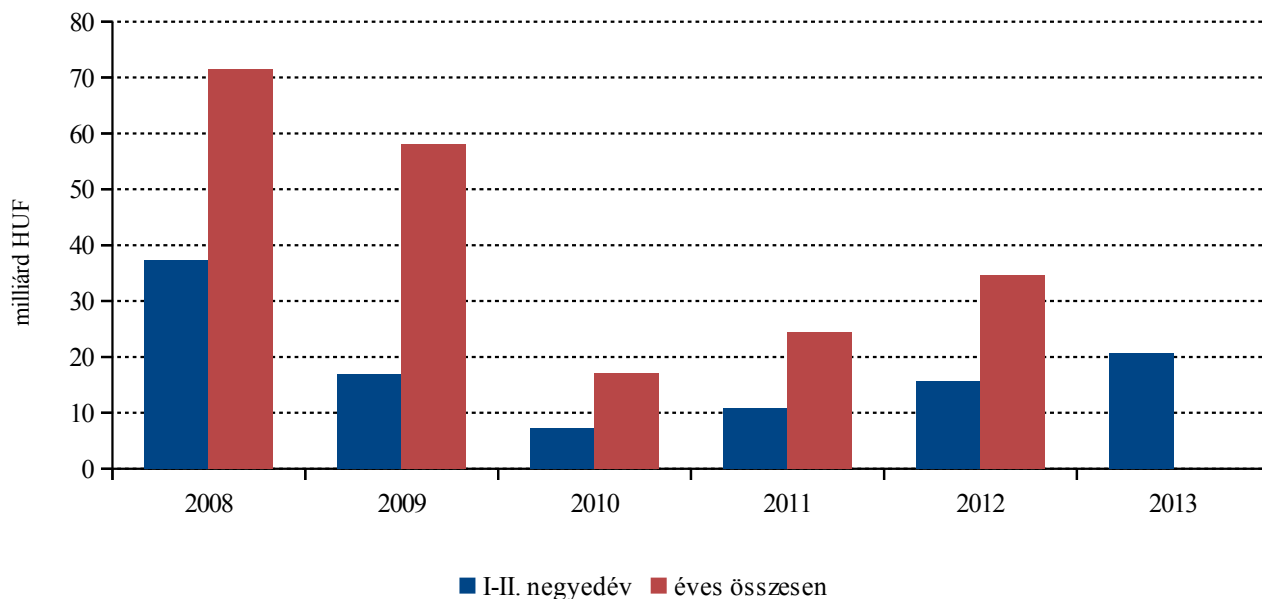


Forrás: Magyar Lízingszövetség adatai alapján készült az AKI Pénzügypolitikai Osztályán

A lízingcégek által finanszírozott összeg 2008. évi több mint 70 milliárd forintos értéke a gazdasági válság után folyamatosan csökkent és 2010 végére elérte mélypontját. Ezt követően évente 40 százalékkal bővült a finanszírozott összeg nagysága és 2012. év végére meghaladta a 30 milliárd forintot, amely még így is elmaradt a 2008-as érték felétől. A növekedés 2013-ban tovább

folytatódott, az első negyedévi érték az előző év azonos időszakához képest 80 százalékos bővülést mutatott. A finanszírozott összeg emelkedése a második negyedévben is folytatódott, és a 2012. június 30-i állományhoz képest már 32,4 százalékkal, 20,7 milliárd forintra nőtt (15. ábra).

15. ábra: **A lízingcégek mezőgazdasági finanszírozott összegének éves alakulása**



Forrás: Magyar Lízingszövetség adatai alapján készült az AKI Pénzügypolitikai Osztályán

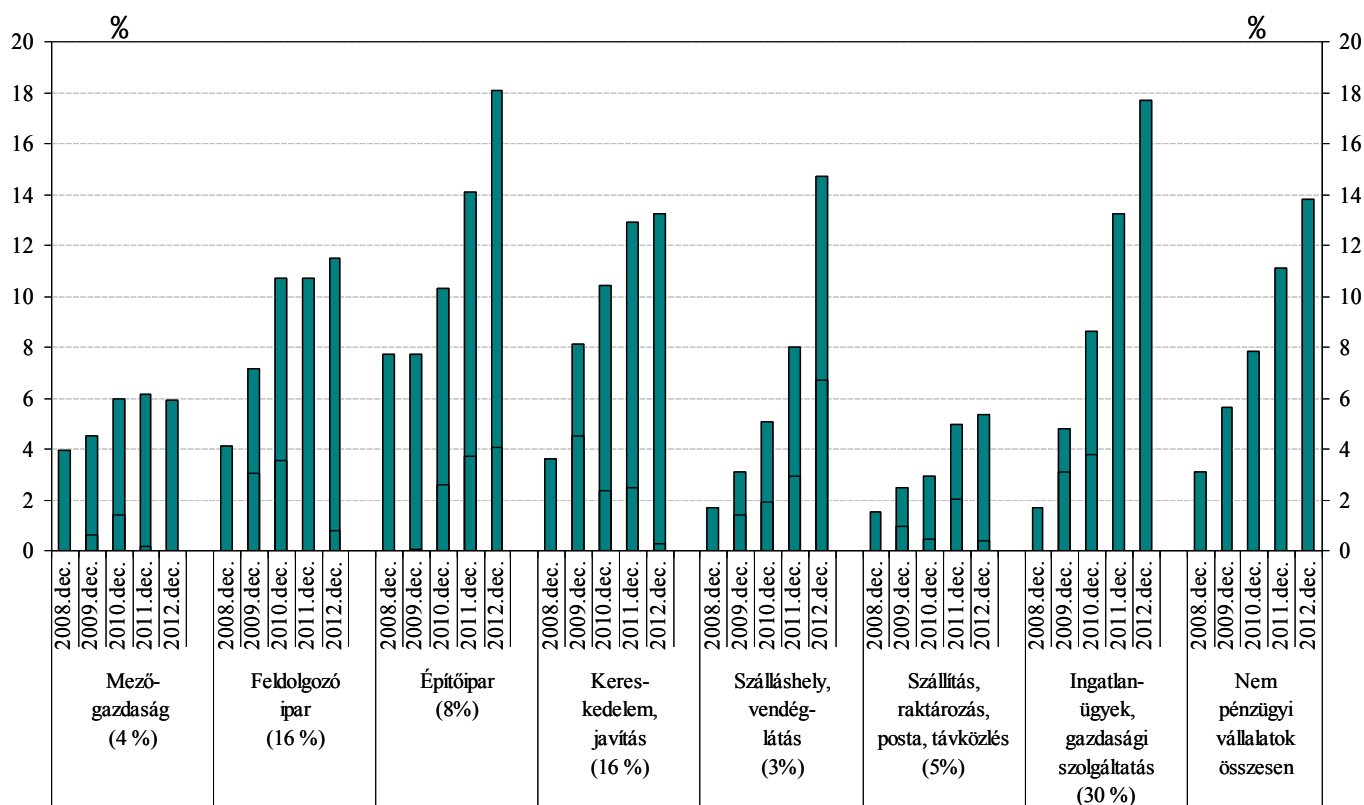
Néhány kiemelt ágazat vállalati hitelállományának fedezettsége

A hitelállomány fedezettsége egy adott ágazatban működő társas vállalkozások nem teljesítő hitelei miatt bekövetkezett értékvesztésre elhatárolt hányad. Minél nagyobb a mutató értéke, annál kockázatosabbak az adott ágazat hitelei. A mutató értékelésével képet kaphatunk egy adott ágazat pénzügyi stabilitásának helyzetéről, illetve annak tendenciájáról.

A 16. ábrából jól látszik, hogy a mezőgazdasági vállalkozások esetében (a legtöbb ágazathoz hasonlóan) folyamatosan emelkedett a mutató értéke 2011. év végéig.

Az emelkedés azonban 2012-ben megfordult, és év végére az előző év azonos időszakához viszonyítva 0,2 százalékponttal csökkent a mutató értéke. Az emelkedési folyamat a többi ágazat esetén nem állt meg, sőt a szálláshely, vendéglátás ágazatban 6,7 százalékponttal, az ingatlanügyek, gazdasági szolgáltatás ágazatban pedig 4,5 százalékponttal nőtt a mutató értéke. Összességében tehát azt mondhatjuk, hogy a mezőgazdasági ágazat az elmúlt években a megbízhatóbb, kevésbé kockázatos adósok közé tartozik.

16. ábra: A bankrendszer vállalati hitelállományának értékvesztéssel való fedezettsége ágazatonként



Forrás: Magyar Nemzeti Bank, Jelentés a Pénzügyi Stabilitásról, 2013.

