



**Agrárgazdasági Figyelő**  
(Gazdasági folyamatok és statisztikai eredmények)

MEGJELENIK NEGYEDÉVENTE  
AZ  
AGRÁRGAZDASÁGI KUTATÓ INTÉZET  
STATISZTIKAI OSZTÁLYÁNAK  
GONDOZÁSÁBAN

**Agrárgazdasági Figyelő**

**I. évfolyam 2. szám**

2009. július 8.

Kiadja:

Agrárgazdasági Kutató Intézet

Főigazgató: Dr. Udovecz Gábor

H-1093 Budapest, Zsil utca 3-5.

Postacím: H-1463 Budapest, Pf.: 944

Telefon: (06 1) 476-3060

Fax: (06 1) 217-7037

[www.aki.gov.hu](http://www.aki.gov.hu)

[aki@aki.gov.hu](mailto:aki@aki.gov.hu)

Megjelenik negyedévente

**Felelős szerkesztő:**

Bojtárné Lukácsik Mónika

[lukacsikm@aki.gov.hu](mailto:lukacsikm@aki.gov.hu)

**Közreműködött:**

Agrárpiazi Kutatások Osztálya

Pénzügypolitikai Osztály

Piaci Információs Osztály

Vállalkozáselemzési Osztály

Statisztikai Osztály

**Tartalomjegyzék**

<b>I. Az elmúlt negyedév legfrissebb információi.....</b>	<b>3</b>
A mezőgazdasági vállalkozások 2008. évi előzetes eredményei.....	3
Hazai vágóhidak termelése.....	5
Termelői és feldolgozó értékesítési árak.....	6
Kiskereskedelem.....	10
Külkereskedelem.....	10
A műtrágya értékesítés alakulása 2009. I. negyedévében.....	13
<b>II. Mi történt az agrárgazdaságban?.....</b>	<b>14</b>
<b>III. Szemelvények az AKI kiadványaiból.....</b>	<b>17</b>
<b>IV. Az agrárgazdaságot jellemző adatok.....</b>	<b>19</b>

## I. Az elmúlt negyedév legfrissebb információi

*Az Agrárgazdasági Figyelő első fejezetében azokat az információkat közöljük, amelyekkel az elmúlt három hónapban gazdagabbak lettünk. Az ágazatot jellemző, az elmúlt három évre vonatkozó statisztikai adatokat a IV. fejezetben adjuk közre.*

### A mezőgazdasági vállalkozások 2008. évi előzetes<sup>1</sup> eredményei

Az elemzéshez a Tesztüzemi Információs Rendszer 2008. évi előzetes adatait használtuk fel. A tesztüzemi rendszerben az adatgyűjtés 1954 üzemet fog át. Az így kapott minta 87 ezer 2 európai méretegység (EUME) feletti mezőgazdasági vállalkozást reprezentál. A **vizsgált 87 ezer gazdaság** az összes [Gazdaságszerkezeti Összeírás (GSZÖ) által regisztrált] gazdaság által használt földterület 93%-át művelte, illetve az összes Standard Fedezeti Hozzájárulás (SFH) 90%-át állította elő.

A gazdaságok átlagos mezőgazdasági területe 50,4 hektár, ökonómiai méretük 21,3 EUME volt. Egy gazdaság átlagosan 1,8 főt foglalkoztatott. Országos szinten tekintve az árutermelő egyéni gazdaságok az összes nettó hozzáadott érték 37%-át, a társas vállalkozások pedig a 63%-át állították elő.

A mezőgazdasági termelők 2008-ban az előző kiemelkedő évet is meghaladó jövedelmet értek el, így a mezőgazdaságban immár ötödik éve folyamatosan emelkedik a jövedelmezőség. Az **egy hektárra jutó árbevételek 18, a költségek pedig 19 százalékkal emelkedtek**, ezáltal a növekvő támogatások is a jövedelmet gyarapították. Ennek eredményeként **a nettó hozzáadott érték 24%-kal haladta meg az előző évit.** Az **egyéni gazdaságok adózás előtti eredménye** csupán kis mértékben, **2%-kal emelkedett**, a **társas gazdaságok** esetében viszont a növekedés **mértéke** a várakozásokat is meghaladta, **53%-kal magasabb az egy évvel korábbi értéknél.**

**A 2008. évi jövedelemnövekedés egyértelműen az állattenyésztő üzemek kiemelkedő eredményével van összefüggésben.** Ez egyben megmagyarázza a gazdasági formák között nagyban eltérő növekedési ütemet is. **A társas vállalkozások egy hektárra vetítve 58%-kal több állatot tartanak** számosállatban kifejezve.

Az évek óta veszteséges sertés- és baromfitartó gazdaságok bruttó termelési értéke 27%-kal emelkedett, míg üzemi költségeik csak 23%-kal nőttek, így az egy EUME-re jutó nettó hozzáadott érték 2,4-szeresen haladta meg az egy évvel korábbi értéket. Annak ellenére, hogy a 2009-ben kiteljesedő nehézségek a tejtermelő ágazatban már 2008 második felében megindultak, összességében a tömegtakarmány-fogyasztó állatokat tartó gazdaságok is jó évet zártak. Az egy EUME-re jutó nettó hozzáadott érték 15%-kal emelkedett. Az árunövénytermesztő gazdaságok évek óta tartó jövedelememelkedése 2008-ban tovább folytatódott, az egy hektárra jutó nettó hozzáadott érték 8%-kal növekedett. Jó évet zártak az ültetvényes, illetve a kertészeti üzemek is, előbbieket esetében a hozzáadott érték növekedése 74%-os volt, utóbbiak esetében a 2007-es alacsony bázisérték megduplázódott.

A beruházások a tavalyi évhez hasonlóan tovább növekedtek (21%-kal), aminek eredményeképpen a nettó állóeszköz-felhalmozás (nettó beruházás) hektáronként a tízezer forintot is meghaladta. A beruházások nagymértékű növekedése a gépek, technológiai berendezések fejlesztésével vannak összefüggésben, az ingatlan beruházások stagnáltak.

<sup>1</sup> A tesztüzemi adatok ellenőrzése és feldolgozása jelenleg is folyamatban van, ezért a fent közölt értékek csak előzetesnek tekinthetők. Végleges eredményekkel július végén számolhatunk.

A beruházások növekedésével összefüggésben a kötelezettségek egy hektárra jutó mértéke is emelkedett 15%-kal. Kedvező ugyanakkor, hogy a növekedés nagyobbik része a hosszú lejáratú kötelezettségek bővüléséből származik, ami egyben azt is jelenti, hogy a gazdasági válság utolsó negyedévében jelentkező hatásai összességében 2008-ban nem befolyásolták negatívan a mezőgazdaság hitelezését.

### Vetési munkák alakulása

A csapadékszegény tavaszi időjárás lehetővé tette a vetési munkák korai megkezdését, és időbeni befejezését, de az elvetett tavaszi növények kelésének nem kedvezett. Vontatott volt a kelés és igazán javulás, csak a május végén érkezett csapadék hatására következett be. A júniusban lehullott bőséges (bár több helyen viharral párosuló) csapadék életmentő volt valamennyi kultúra számára. Ugyanakkor az ország egyes térségeiben a jég és a vihar jelentős károkat okozott.

Az idei évben **tavaszi árpát** 126 ezer hektáron vetettek a gazdálkodók. Az előzetes becslés alapján az átlagtermés várhatóan 2405 kg/ha lehet, amely 303 ezer tonnányi mennyiséget eredményezhet. Ez a **mennyiség a tavalyi évhez képest 42%-kal maradhat el**, az elmúlt öt év átlagánál pedig 37%-kal kevesebb.

Szemes **kukoricából** 1 millió 179 ezer hektár az elvetett terület, ez a tavalyi betakarított területnél **21 ezer hektárral kevesebb**. Ezeket az állományokat is nagyon komolyan megviselte a csapadékmentes meleg időjárás. A korai vetések valamivel jobb képet mutatnak, míg a későbbi vetések nehézkesen fejlődnek, a kikelt növények a szárazság miatt csak vegetáltak. A várható termésről még nagy bátorság lenne nyilatkozni, de a jelentős mennyiségű csapadék sokat javít a jelenlegi állapoton és a terméskilátásokon. Siló kukoricából 78 ezer hektár az elvetett terület.

A **napraforgó** elvetett területe 542 ezer hektár, amely **7 ezer hektárral kevesebb**, mint a 2008. évben betakarított. A növények heterogén képet mutatnak. Sok a hiányosan kelt vagy ki nem kelt állomány. A napraforgó állományok az eső hatására fejlődésnek, a korai hibridek virágzásnak indultak. Továbbra is gondot okoz a ritkább állományokban a gyomosodás.

**Cukorrépat** ebben az évben **13 ezer hektáron vetettek**, amely a tavalyi betakarított területnél több mint 3 ezer hektárral nagyobb.

**Szójából** 31 ezer hektár az elvetett terület nagysága. **Burgonyából** 21 ezer hektár az ültetett terület.

**Magborsóból** az elvetett terület közel 18 ezer hektár. A korán vetett növények gyengén fejlettek, nehezen viselték a száraz időjárást. Gyenge termés várható.

### Betakarítási munkák

Az **őszi búza** idei termésmennyisége a tavalyi évhez viszonyítva közel **30%-kal lehet alacsonyabb**, de az öt éves átlagtól csak 19%-kal maradhat el. Mintegy 4 millió 40 ezer tonna termés várható. Az **őszi árpa** termésmennyisége a tavalyi év eredményéhez képest **32%-kal kevesebb**, az elmúlt öt év átlagához viszonyítva 16%-os negatív elmozdulást mutat. E növényi kultúra betakarítása országosan 37%-on áll. Várhatóan a betakarítható mennyiség 650 ezer tonna lesz. A **rozsnál** a tavalyi évhez képest **36%**, az utolsó öt év átlagát tekintve pedig 32%-os terméskieséssel lehet számolni. Valószínűleg az idén 72 ezer tonna takarítható be. A **triticale** várható termésmennyisége mind az előző évhez, mind az utolsó öt évhez viszonyítva **27%-kal kevesebb lesz**. Mintegy 368 ezer tonna összetermésrel lehet számolni.

Az **őszi káposztarepce** területe az előző évhez viszonyítva 5%-kal nőtt. Valamivel több mint 509 ezer tonna termésmennyiség várható. Ez az eredmény a 2008. évtől **22%-kal marad el**, az öt éves átlaghoz képest pedig több mint 25%-kal több termést jelent.

#### Betakarítási helyzetkép 2009. június 22-i állapot szerint

Növényfaj	Betakarítható terület (ha)	Betakarított terület (ha)	Betakarított terület (%)	Termésátlag (kg/ha)	Összes termés (tonna)
Őszi árpa	195 815	71 710	37,0	3 655	262 079
Őszi búza	1 138 902	20	0,0	6 600	132
Rozs	41 188	0	0,0	0	0
Triticale	128 983	80	0,1	1 500	120
Tavaszi árpa	125 868	100	0,1	1 710	171
Zab	55 215	0	0,0	0	0
Repce	262 505	1 893	0,7	1 595	3 019
Magborsó	17 620	3 338	18,9	1 533	5 119
<b>Összesen:</b>	<b>1 966 096</b>	<b>77 141</b>	<b>3,9</b>	-	<b>270 640</b>
Szalma betakarítása	1 577 362	19 975	1,3	-	-
Tarlóhántás	1 772 785	3 677	0,2	-	-

Forrás: AKI, MGSZH

#### Hazai vágóhidak termelése

A vágóhidakon 2009. I. negyedévében 32 912 darab szarvasmarhát vágtak le, ami kismértékű növekedés 2008. I. negyedéhez képest. A külkereskedelem két havi adatai az élőmarha export csökkenését és az import növekedését mutatják.

Vágósertésből 2009. I. negyedévben 1 millió 32 ezer darabot vágtak, vagyis 13,2%-kal kevesebbet, mint egy évvel korábban. Az élősértés-behozatal kismértékben csökkent 2009. első két hónapjában, élősúlyban 7%-kal, az export eközben nőtt 17,5%-kal. A sertéslétszám egy év alatt több mint egytizedével, ezen belül az anyakocák száma 11%-kal szorult vissza, vagyis rövidtávon a **termelés további csökkenésére lehet számítani.**

A baromfivágás 2009. I. negyedévben közel 32 millió darab, ami 2008. azonos időszakához képest 3,5%-kal csökkent. Ugyancsak kevesebb lett a pulykavágás 18%-kal, viszont a **többi baromfiféle vágása növekedett:** a libáé 17,2%-kal, a kacsáé 26,3%-kal.

## Élőállat vágások alakulása

Megnevezés	2009. I-III. hó			2009. I. n év/2008. I. n év		
	darab	élőszűly tonna	vágószűly tonna	darab	élőszűly	vágószűly
				váltózás, %		
Szarvasmarha összesen	32 912	17 145	8 793	100,3	101,7	100,7
Sertés összesen	1 032 484	117 059	94 016	86,8	86,4	86,3
-ebből: anyakoca	3 719	873	723	-	-	-
Juh összesen	1 813	69	34	72,4	89,2	78,3
Ló összesen	54	23	13	1 350,0	958,3	1 320,0
Vágóbaromfi összesen	31 929 191	105 923	83 838	96,5	98,3	97,7
-ebből: csirke	25 848 197	56 342	44 422	98,3	100,1	99,4
liba	927 732	5 753	4 454	117,2	103,8	100,5
kacsa	3 922 982	13 609	10 677	126,3	124,1	121,9
pulyka	2 180 019	29 687	23 670	82	86,4	86,3
Nyúl összesen	486 239	1 228	682	70,5	69,4	71,5

Forrás: AKI

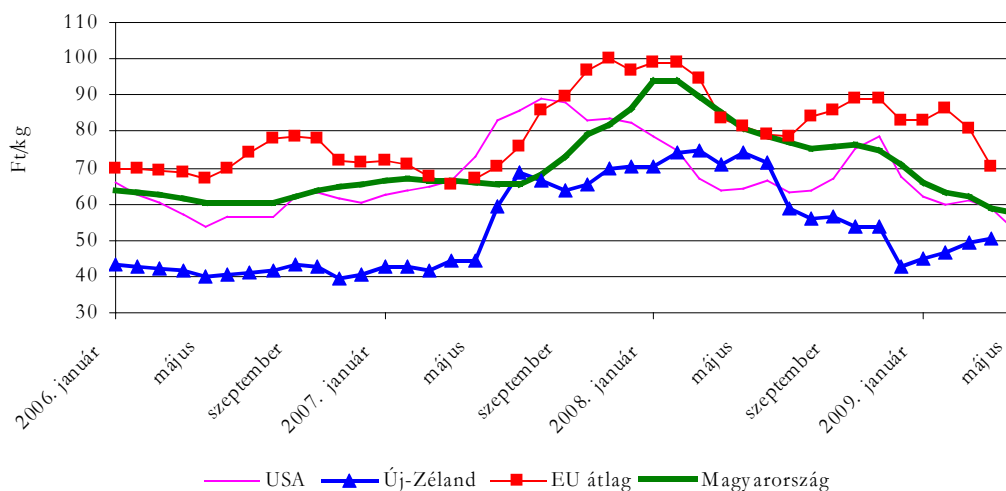
## Termelői és feldolgozó értékesítési árak

A második negyedévben a főbb **növényi és állati termékek** (kivéve a vágósertés) **termelői árszintje** továbbra is **alacsonyabb volt az egy évvel korábbinál** annak ellenére, hogy a termékek többségénél emelkedtek az árak év elejéhez képest.

A **gabonafélék** és a **napraforgómag** termelői árának növekedése elsősorban az aszályos időjárás, továbbá az ország egyes területein a jégeső következtében várható termés kiesés miatti aggodalmaknak tudható be. A gabonafélék esetében a romló terméskilátások azt okozták, hogy sokan inkább raktároztak, mint értékesítettek, így a kínálat átmenetileg szűkült egyes régiókban, ami szintén emelte az árat. Június közepétől kedvezőbbé vált az időjárás, a **jótermékony hatású esőzések az árcsökkenés irányába hatottak**.

A hazai **nyerstej** termelői ára 2008 végétől együtt mozog az USA áraival és májusban már csaknem a világkereskedelemben meghatározó, alacsony új-zélandi árral egyezett meg forintban kifejezve. A hazai és az uniós nyerstej árak közti különbség az első negyedévben még nőtt a forint gyengülése miatt, ugyanakkor áprilistól a hazai valuta erősödése közeledést eredményezett. Magyarországon a nyerstej árának csökkenési üteme mérséklődött májusban, ami szintén hozzájárult a két ár közötti különbség mérséklődéséhez.

### A nyerstej termelői árának alakulása a világon



Forrás: LTO Netherland, AKI PÁIR, AMS USDA

A második negyedévben a tárolási termékek mellett megjelentek a **primőr zöldségfélék** is a kínálatban, melyek **termelői ára** többnyire **magasabb volt, mint az elmúlt évben**. Az árak emelkedése az alacsonyabb termésmennyiséggel (vöröshagyma, zöldborsó), az import termékek nagykereskedelmi árának jelentős növekedésével (paradicsom, sárgarépa), valamint a termesztési költségek emelkedésével van összefüggésben.

A tárolási **alma** termelői ára a második negyedévben – a 2008. évi jó termésnek köszönhetően – 40%-kal alacsonyabb volt, mint az előző évben. A szamóca és cseresznye tavalyinál alacsonyabb termelői ára a 2008. évihez hasonlóan a jó termés következménye. Májusban a meggy termelői ára magas volt a korai fajták kisebb kínálata miatt, júniusban viszont a fajtakinálat bővülése mérsékelte az árakat.

### A fontosabb mezőgazdasági termékek termelői ára

Megnevezés	Mértékegység	2009					
		Ár			Változás (az előző év azonos időszakára = 100%)		
		április	május	június*	április	május	június*
Étkezési búza	Ft/tonna	33 259,9	34 299,9	36 967,9	51,8	57,4	76,5
Takarmánykukorica	Ft/tonna	29 954,5	32 178,4	38 014,2	61,1	68,1	83,6
Napraforgómag (ipari)	Ft/tonna	66 696,9	67 588,1	68 736,1	60,7	64,9	61,4
Vágósertés (valamennyi kategória)	Ft/kg hasított meleg súly	402,4	405,5	413,0	115,9	109,4	104,0
Vágócsirke	Ft/kg élő súly	217,1	219,8	219,3	91,2	90,8	89,6
Nyers tehéntej	Ft/kg	58,6	57,7	-	68,9	71,6	-

\*Előzetes adat

Forrás: AKI PÁIR

## Néhány termék feldolgozó értékesítési ára

Megnevezés	Mértékegység	2009					
		Ár			Változás (az előző év azonos időszaka = 100%)		
		április	május	június*	április	május	június*
Finomliszt	Ft/kg	65,1	64,4	64,1	76,2	75,1	75,3
Napraforgóolaj, palackozott	Ft/liter	249,2	244,4	234,0	71,9	68,2	64,6
Sertés comb, csont nélkül	Ft/kg	763,8	784,7	789,5	101,4	102,9	99,9
Friss csirke egészben, 65%-os	Ft/kg	490,6	497,0	496,7	99,8	97,1	94,9
Étkezési tojás	Ft/db	18,7	18,1	17,9	107,0	108,2	111,6
2,8% zsírtartalmú 1 l-es polytej	Ft/liter	117,8	116,4	114,1	90,0	90,8	89,0
2,8% zsírtartalmú 1 l-es dobozos tej	Ft/liter	129,2	126,6	126,2	87,7	88,5	71,1
Érlelt félkemény sajt	Ft/kg	801,8	765,5	776,0	76,2	73,7	89,6

\*Előzetes adat

Forrás: AKI PÁIR

Néhány belföldi termesztésű zöldség- és gyümölcsfaj termelői ára a  
Budapesti Nagyban Piacon

Megnevezés	2009					
	Ár (Ft/kg)			Változás (az előző év azonos időszaka = 100%)		
	április	május	június	április	május	június
Alma	138,2	173,2	194,6	54,2	66,6	-
Földieper	1883,3	798,8	706,3	100,0	94,9	88,70
Cseresznye	-	391,3	403,1	-	87,8	107,50
Meggy	-	416,7	237,0	-	111,1	88,70
Tv Paprika	698,3	528,7	335,6	107,3	98,5	93,81
Paradicsom	617,2	424,4	257,5	155,8	127,2	102,35
Vöröshagyma	66,7	79,6	104,4	75,4	78,8	109,17
Karfiol	350,0	295,0	127,5	109,4	108,3	88,96
Újburgonya	666,7	187,5	112,5	122,5	116,3	115,81

Forrás: AKI PÁIR



**Néhány haltermék bruttó fogyasztói ára (Ft/kg) 2009. 25. héten**

Megnevezés		Fogyasztói piacok						Kereskedelmi láncok (árfelmérés időpontja: június 16.)		
		Bp. Fővám téri csarnok	Bp. Lehel téri csarnok	Kecskemét	Pécs	Székesfehérvár	Győr	Auchan-Budaörs	Tesco-Budaörs	Cora-Törökbalint
Élő	ponty	900	980	880	990	1040	940	949	949	899
Friss	pontyszelet	1600	1580	1600	1695	1600	1645	1849	1849	1499**
	bőrös afrikai harcsa filé	-	1600*	-	-	-	2040	1599	1749	1799*
	busa törzs	-	980	600	990	1000	780	799	729	699
	busa szelet	750	980	900	990	1000	895	799**	799	799
	lazac filé	3400	3800	-	-	-	3120	3499	3199	4999*

\* nyüzött ; \*\* akciós ár.

Forrás: AKI

**Mezőgazdasági ráfordítások árindexei és az agráröllő**

(Az előző év azonos időszak = 100%)

Megnevezés	2007	2008	2009
	I. negyedévben		
Vetőmag	105,0	122,4	103,4
Energia	103,9	118,2	93,0
Műtrágya	110,6	145,3	124,8
Növényvédő szerek	101,8	104,4	107,7
Állatgyógyászat	110,8	102,9	107,3
Takarmány	120,4	150,4	78,9
<b>Agráröllő (termelői árindex/ráfordítások árindexe)</b>	<b>100,6</b>	<b>110,7</b>	<b>72,8</b>

Forrás: KSH

A mezőgazdasági termelőiár-index és a mezőgazdasági ráfordítások árindexének hányadosa az **agráröllő** mutató, amelynek értéke **2009. első negyedévében 72,8%** volt – azaz 2008 első negyedévéhez mérten a mezőgazdasági ráfordítási árak minimális mérséklődésével szemben a termelői árak jóval nagyobb mértékben csökkentek. 2009. január–márciusában az agrártermékek termelőiár-szintje 28,7%-kal esett vissza. Ugyanebben az időszakban a mezőgazdasági termelés ráfordítási árszintje 2,1%-kal volt alacsonyabb.

## Kiskereskedelem

A kiskereskedelmi forgalom volumene 2009. első négy hónapjában 3,4%-kal csökkent az előző év azonos időszakához képest. Áprilisban folytatódott és gyorsult a forgalom mérséklődése, volumene 4,1%-kal volt alacsonyabb, mint tavaly áprilisban. Az adatok szerint a kiskereskedelmi eladások volumene 0,3%-kal maradt el a március havitól.

Az élelmiszer- és élelmiszer jellegű vegyes kiskereskedelmi üzletek az első négy hónapban 2,7, áprilisban 3,2%-kal kisebb volumenű forgalmat értek el, mint az előző év azonos időszakában. 2009 áprilisában az eladások jelentős részét (91%-át) lebonyolító vegyes termékkörű üzletek (hiper- és szupermarketek, vegyesboltok) változatlan áras forgalma 3,4%-kal csökkent, míg **az élelmiszer-, ital-, dohányáru-szaküzleteké nem változott az előző év azonos időszakához viszonyítva**. Az élelmiszer- és élelmiszer jellegű vegyes kiskereskedelem áprilisi forgalmának volumene a márciusitól is 0,2%-kal maradt el.

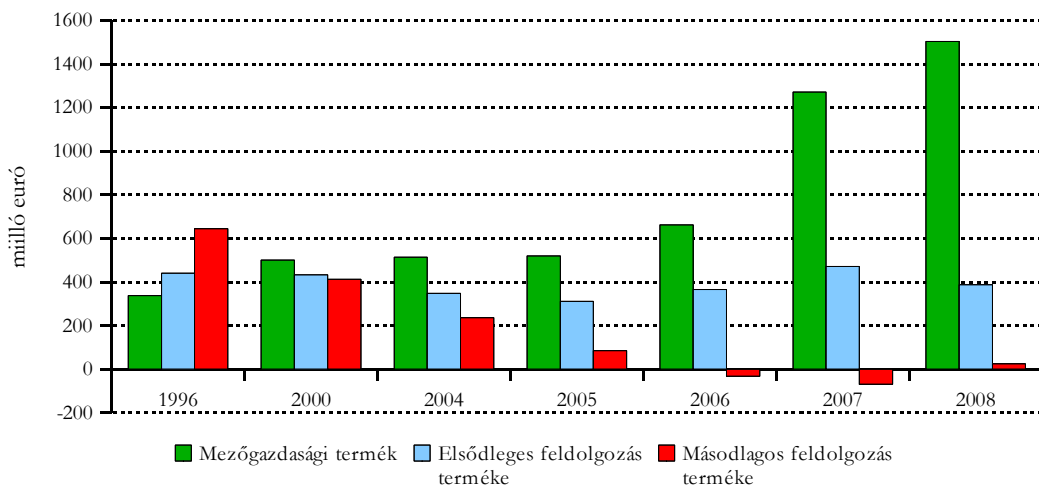
Az Eurostat gyorsbecslése szerint 2009. áprilisban az Európai Unió 27 tagállamában átlagosan 1,4, az eurózóna országában 2,3%-kal mérséklődött a kiskereskedelmi forgalom volumene az előző év azonos hónapjához mérten. Az elérhető adatok szerint Svédországban, Ausztriában, Nagy-Britanniában mérték a legnagyobb növekedést, ugyanakkor jelentős mértékben visszaestek a kiskereskedelmi eladások (18–30%) a balti államokban.

## Külkereskedelem

A mezőgazdaság és az élelmiszeripar, azaz együtt az élelmiszergazdaság exportteljesítménye 2008-ban elérte a 5,7 milliárd eurót. A kivitel forgalmának változása 1996-tól a csatlakozás évéig kisebb mértékben növekedett (+31%), utána pedig lendületet kapott (+85%). Ugyanakkor a 2008-ra 3,8 milliárd euróra emelkedő importnál éppen ellentétes tendencia volt megfigyelhető: a csatlakozás előtti évek dübörgő lendülete (+101%) némileg csendesedett (+91%), de így is erőteljes maradt. Az élelmiszergazdasági ágazat teljes külkereskedelmi egyenlege a vizsgált időszakban végig pozitív maradt és a 2006-ig tartó romló tendencia is megfordulni látszik, 2008-ban 1,9 milliárd euróval az utóbbi 13 év legjobb értékét hozta.

Az élelmiszergazdasági termékek külkereskedelmét a feldolgozottság szerinti megoszlásban vizsgálva megállapítható, hogy a kivitel növekedése összességében mindhárom termékcsoportnál határozott volt. A mezőgazdasági termékek exportja az 1996. évi 540 milliós értéket több mint megnégyszerezve megközelítette a 2,3 milliárd eurót. A feldolgozott (elsődleges és másodlagos) termékek aránya az élelmiszergazdasági kivitelünkben így összességében az 1996-os 75%-ról 2008-ra 60%-ra csökkent. Pedig alapvetően az elsődleges és másodlagos (tovább-feldolgozott) termékek kivitele is imponálóan emelkedett (+113%), csak éppen a mezőgazdasági termékek kivitele még erőteljesebben növekedett (+323%).

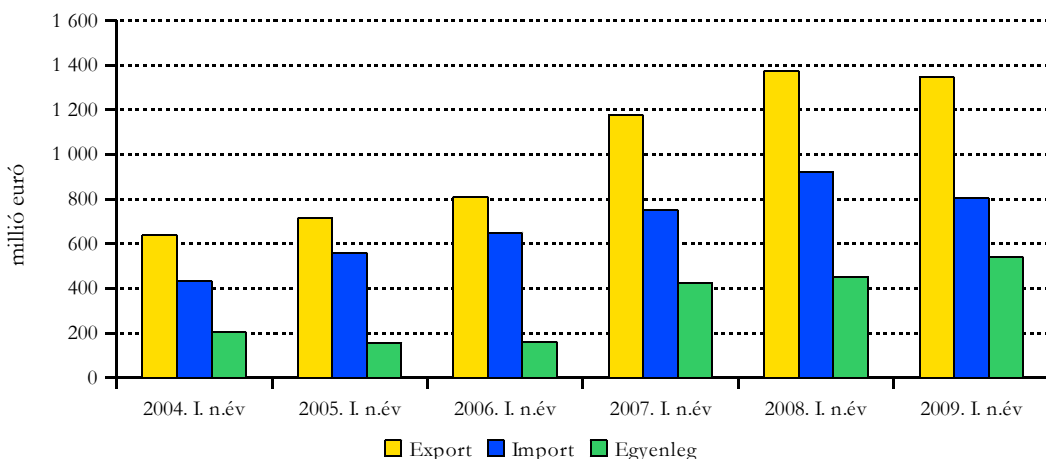
### Magyarország élelmiszergazdasági egyenlege feldolgozottság szerinti megoszlásban



Forrás: KSH adatbázis alapján AKI

Ágazati külkereskedelmünket vizsgálva, feldolgozottság szerinti bontásban a mezőgazdasági termékek egyenlege folyamatos emelkedés után 2008-ra, kiugró mértékű 1,5 milliárd euróra növekedett. **A teljes élelmiszeripari egyenleg az 1996-os 1 milliárd euró feletti értékről viszont 413 millió euróra zsugorodott, de még így is bőven pozitív volt.** Tovább bontva az élelmiszeripari külkereskedelmet, az elsődleges feldolgozású termékek mérlege romló tendenciával (-12%) de 388 millió euróval még szintén pozitív volt 2008-ban. A másodlagos feldolgozottságú termékek – 1996-ban még 645 millió eurós – szaldója viszont folyamatosan csökkent, az uniós csatlakozás előtti évben már nem érte el a 390 millió eurót, a belépésünket követően pedig mélyrepülésbe kezdett. **A másodlagos feldolgozású termékek külkereskedelmi többlete így mára gyakorlatilag elolvadt, 2006-ban és 2007-ben már negatív tartományba is került, de 2008-ban is csupán 25 millió eurós pozitív szaldót tudott elérni.**

#### Az agrár-külkereskedelem alakulása 2004-2009 között



Forrás: KSH adatbázis alapján AKI

**Magyarország 2009 első negyedévi élelmiszergazdasági kivitele 1 milliárd 347 millió euró volt. A behozatalunk értéke 12,6%-kal esett vissza, 805 millió euróra.** Az agrár-külkereskedelmünkben származó **aktívum** 2008. első negyedévéhez képest közel 20%-kal **magasabb, 542 millió euró** volt. **Az élő állatok, állati termékeknél** figyelhető meg az **import előretörése**, többi áruosztályban viszonylag stabil kiviteli értéket és erősen visszaeső behozatalt látunk. A **növényi termékek** esetében ez **58 millió eurós egyenlegjavulást** okozott.

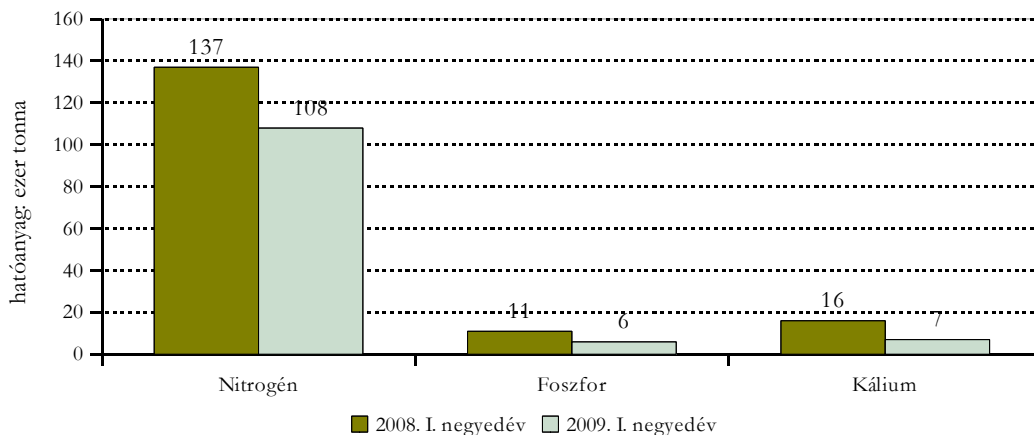
Az Európai Unió tagországaiba irányuló kivitelünk euróban számított értéke még enyhén, 4%-kal emelkedett is, az innen érkező import viszont az összeshez képest jobban, 14%-kal csökkent. **Az EU viszonylatában** így összességében **2008. első negyedévéhez képest 66%-kal nagyobb aktívum keletkezett.** Az EU régi tagországaiba irányuló agrártermékek kivitele 18%-kal nőtt, a 2004 óta csatlakozott új tagországok piacaira irányuló agrárexportunk pedig 13%-kal maradt el az egy évvel ezelőtti értéktől. A régi EU tagállamokban feladott áruk értéke 11%-kal, az új tagállamokban feladott áruk értéke erősebben, több mint 30%-kal esett vissza. Mindezek eredményeként, a régi tagországokkal folytatott külkereskedelmünk aktívuma az egy évvel korábbi 27 millió euróról 196 millió euróra nőtt, az új tagországok viszonylatában, 216 millió euróról, 208 millió euróra csökkent.

Az EU-n kívüli, harmadik országokba irányuló export értéke 25%-kal – 215 millió euróra – csökkent, míg az ezen országokban feladott import értéke 77 millió euró volt, pontosan annyi, mint egy évvel korábban. Az egyenleg 138 millió eurós értéke 34%-kal maradt el az egy évvel korábbtól.

## A műtrágya értékesítés alakulása 2009. I. negyedévében

2009. I. negyedévében a mezőgazdasági termelők által vásárolt műtrágya volumene **27%-kal, értéke 10%-kal kevesebb** volt, mint 2008. azonos időszakában. A termelők takarékosan vásároltak, csak a legszükségesebb mennyiségű műtrágyát vették meg. A tavaszi időszakban elsősorban a nitrogén hatóanyag tartalmú műtrágya fogyott, amellyel kevésbé lehet spórolni, mert nem raktározódik a talajban, hiányát megsínylik a növények. A komplex műtrágyából is elsősorban a magas nitrogén tartalmút vásárolták a termelők. A nitrogén műtrágyák volumene 21%-kal, a foszfor és a kálium hatóanyagú műtrágyák volumene erőteljesen 50%-kal, illetve 58%-kal visszaesett. A negyedéves adatok ilyen mértékű visszaesésében szerepet játszott az is, hogy a tavaszi idény 2-3 hetes csúszással indult az időjárás miatt, de a kedvezőtlen gazdasági környezet is csökkentette a vásárlási kedvet. Az árak átlagosan 25%-kal magasabbak voltak, mint egy éve. A nitrogén műtrágyák ára 15-20%-kal emelkedett, míg a foszfor és kálium műtrágyák ára másfélszeresére nőtt. Az importot drágította a magas euró árfolyam, ezért hazai gyártású műtrágyából több volt a piacon. A Nitrogénművek Zrt. az év elején kedvezményes áron kezdte árusítani előző évi készleteit, és mezőgazdasági termelőknek közvetlenül is értékesített. A kereskedők tájékoztatása szerint a tavaszi időszakban komolyabb logisztikai probléma nem volt, a tavalyihoz képest lényegesen kisebb mennyiség szállítását meg tudták oldani. A termelők műtrágya vásárlásait is finanszírozzák, szükség esetén akár a betakarításig.

A mezőgazdasági termelők részére értékesített műtrágya



Forrás: AKI

## II. Mi történt az agrárgazdaságban?

*A második fejezetben az elmúlt három hónap aktuális agrárgazdaság híreit közöljük egy-egy bekezdés erejéig.*

### • Agrár-kárenyhítés

A múlt év őszen indított agrár-kárenyhítési rendszerbe a tavasztól felajánlott új jelentkezési lehetőséget kihasználókkal együtt eddig 6856-an léptek be. A jelentkezők összesen 352 ezer hektárra kívánják érvényesíteni a kárenyhítési rendszert, ennek döntő része szántóterület. A rendszerbe belépők eddig 420 millió forint befizetését vállalták. A kormányzat egy 5 milliárd forintos elkülönített keretből tervezi a befizetett összeggel egyező nagyságrenddel kiegészíteni a kárenyhítések fedezetét. A rendszer lényege, hogy az üzleti alapon nem biztosítható agrárkárok mérséklésére az állam és a gazdálkodók közös kockázatvállalást hozzanak létre. Ebbe a kockázati körbe tartozik a belvíz, az aszály és a fagykár. A részvétel feltétele, hogy a földterület nagysága, illetve a művelési ág szerint fizeti be részesedését a termelő. A szántóföld esetén hektáronként ezer forintot, ültetvényeknél pedig hektáronként háromezer forint hozzájárulást kell fizetni. A kárenyhítő juttatásban csak az a gazdálkodó részesülhet, akinek az elemi kár okozta hozamkiesése a gazdaság egészére vonatkozóan 30 százalék feletti. A káreseményeket a megyei mezőgazdasági szakigazgatási hivatalokhoz, vagy a Mezőgazdasági és Vidékfejlesztési Hivatal megyei kirendeltségeihez kell benyújtani.

### • Halászati beruházási támogatások

Magyarország megalkotta az ország egész területére vonatkozó Halászati Operatív Programját (HOP) - jelentette be Sirman Ferenc, a Földművelésügyi és Vidékfejlesztési Minisztérium (FVM) szakállamtitkára Debrecenben. Az első HOP-konferencia keretében tartott tájékoztatón elmondta: az Európai Halászati Alapból 2007. és 2013. között 34,8 millió euró, a nemzeti hozzájárulással kiegészülve 46,8 millió euró, azaz mintegy 13,3 milliárd forint áll rendelkezésre. Az összeget főleg a belvízi halászatra, az akvakultúra fejlesztésére, halászati termékek feldolgozására, halfeldolgozók korszerűsítésére lehet fordítani. A program elsődleges célja, hogy növekedjen Magyarországon a halfogyasztás, illetve, hogy nagyobb legyen a magyar haltermékek iránti igény az Európai Unióban. Az Unióban átlagosan 22 kilogramm halat fogyaszt egy személy évente, Magyarország az utolsó helyen áll a négy kilogrammos évenkénti fogyasztással. A pályázatokat június 1-jétől lehet benyújtani.

### • Bővülő EMVA támogatások

Idén először nem termelő mezőgazdasági beruházásokra is lehet támogatást igényelni. Erre az Európai Mezőgazdasági és Vidékfejlesztési Alap (EMVA) teremt lehetőséget. Támogatást a következő beruházásokra lehet kérni: sövénytelepítés, mezővédő erdősáv telepítése, füves mezsgye létesítése, ültetvények sorközgyepesítése, környezetvédelmi és természetvédelmi gyeptelepítés, rovarlelletelő bakhát létrehozása, természetes alapanyagból kerítés kialakítása, madárvédelmi berendezés létrehozása. A támogatási feltételekről további részleteket a 33/2008. (III.27) FMV rendeletből lehet megtudni.

- **Jól állunk EU pénzkötésben**

Magyarország élen jár a régióban az európai uniós források lehívásában, 2007-13-as keretének több mint egynegyedét már lekötötte. A régiókban 11 % az átlagos mutató. Magyarország a legtöbb forrást a közlekedés-, gazdaság- és vidékfejlesztésre kötötte le 2007-08-ban, összesen 6,5 milliárd euró értékben.

- **Csökken az egységes területalapú támogatást igénylők száma**

Lezárult május 15-én az egységes területalapú támogatási igények benyújtása a Mezőgazdasági és Vidékfejlesztési Hivatalhoz. A határidőig 186 ezer kérelem érkezett be, amelyek mintegy 5 millió hektárt fednek le. Tavaly 188 ezer, öt éve pedig még 200 ezer felett volt az igénylők száma. Az pályázók száma évről évre néhány ezerrel kevesebb lesz, ugyanis gazdálkodni csak megfelelő méretű birtokon érdemes.

- **Minősített elismerés a termelői csoportoknak**

Minősített elismerést kérhet az a mezőgazdasági termelői csoport, amelyik öt éven át támogatásban részesült. A minősített elismerés iránti kérelmet a Földművelésügyi és Vidékfejlesztési Minisztériumba kell benyújtani. A miniszter szakértőkből álló bizottságot hoz létre a javaslatételre, de a döntés a miniszter jogköre, aki arról a tárca honlapján ad tájékoztatást. Az elismerés birtokában a mezőgazdasági termelői csoport többség alanyi jogon járó támogatáshoz juthat, ami nagyban növelheti finanszírozásának biztonságát.

- **Támogatás a pálinkafőzdeknek**

A magyarországi pálinkafőzdekben az idén 6,4 milliárd forint értékben valósulnak meg fejlesztések, amelyhez 50 százalékos támogatást kapnak a pályázók. Idén 43 üzem kapott összesen 3,2 milliárd forint támogatást. Az 50 százalékos önerő biztosításával 6,4 milliárd forintos műszaki-technológiai fejlesztés valósulhat meg az ágazatban. Az elmúlt évben a kormány 100 millió forinttal segítette a pálinka hazai ismertségének növelését, a következő évek feladata pedig a jó szereplés a nemzetközi piacokon.

- **430 milliárd forint az állattenyésztésnek**

Összesen 430 milliárd forint fejlesztési támogatást határozott meg az Új Magyarország Vidékfejlesztési Program a hazai állattenyésztés visszaesésének megállítására. Összesen 1492 állattartó telep komplex fejlesztését, ezen belül a trágyakezelés korszerűsítését teszi lehetővé. A szaktárca igyekszik mérsékelni az állattartókra nehezedő nyomást. Így a szarvasmarha-level és útlevel költségeinek átvállalásával 450 millió, a szállítási költségek elengedésével további 200 millió forinttal tehermentesíti az ágazatot. Egy új rendelkezés szerint a jövőben a szarvasmarhatartók is részesülhetnek az állatbetegségek megelőzésével, leküzdésével kapcsolatos költségekhez adható támogatásban, erre 200 millió forintos keret áll rendelkezésre.

- **Támogatás az erdei iskoláknak**

A Földművelésügyi és Vidékfejlesztési Minisztérium (FVM) és az Országos Erdészeti Egyesület együttműködési megállapodást írt alá az erdei iskolák szakmai minősítési rendszerének tanúsításáról. A megállapodás lehetővé teszi, hogy ez év szeptemberétől, azaz a következő tanév elejétől évi mintegy 80 millió forintos támogatáshoz jussanak az erdei iskolák. Előterébe került az erdők élővilágának és a természetvédelem jobb megismerésének igénye. Az erre való nevelést pedig gyermekkortól kell elkezdeni, ezért jött létre az együttműködés.

- **Uniós tejharc**

Több ezer uniós termelő tiltakozott Luxemburgban amiatt, hogy az Európai Bizottság az elmúlt hónapokban nem hozott megfelelő intézkedéseket a tejfelvásárlási árak növelése érdekében. A luxemburgi tüntetéssel párhuzamosan a hazai tejtermelők demonstrációt tartottak az EB budapesti képviselője előtt. A megmozdulást szervező érdekképviseltek petíciót adtak át a képviselőnek és az FVM-nek is. Az agrártárca támogatja a gazdálkodói követeléseket, egyetért azzal, hogy a termelők legalább az önköltségnek megfelelő bevételhez jussanak. A tüntető tejtermelők sikerként könyvelik el, hogy az EB mégis hajlandó felülvizsgálni a tejszíni helyzetet. A magyar gazdálkodók egyértelműen az EB-t hibáztatják a feszültségekért, mert szerintük 2007 óta rossz ágazati prognózisokat állított fel. Az akkori tejárnövekedésre az uniós tejkvóták tavalyi növelésével reagált, majd az emiatti tejtöbblet kezelésére késve hozott intézkedéseket, és ezek hatékonysága is kétséges. Mint ahogy az is, hogy a termelés és az állomány visszafogyása valóban ott valósul-e meg, ahol leggyengébb a hatékonyság?

- **XII. Nemzetközi Agrárpiaci Kilátások konferencia**

Május 21-én tartották a Földművelésügyi és Vidékfejlesztési Minisztériumban a XII. Nemzetközi Agrárpiaci Kilátások konferenciát az FVM és az AKI szervezésében. A rendezvényt Máhr András szakállamtitkár nyitotta meg. A konferencia előadói Potori Norbert és Popp József voltak az AKI részéről, a külföldi vendégelőadó pedig Dmitry Rylko a moszkvai Agrárpiaci Tanulmányok Intézetének főigazgatója volt, aki Oroszország hangsúlyos szerepéről beszélt a mezőgazdasági termékek világpiacon. Az előadások anyaga az AKI gondozásában rövidesen megjelenik.



### III. Szemelvények az AKI kiadványaiból

*Ebben a fejezetben az AKI gondozásában megjelent tanulmányok, agrárgazdasági információk rövid, fontosabb megállapításait ismertetjük.*

- **„A fontosabb termékpályák 2008. évi piaci folyamatai”** című kiadványban a szerzők megállapítják, hogy a 2007. évi árrobbanást kiváltó piaci tényezők 2008 második felére jelentősen módosultak: a búza-, olajmagvak- és nyerstej világpiaci kínálata 2008-ra növekedett. 2008 második felében az egyre terebélyesedő pénzügyi válság, és a nyomában járó gazdasági recesszió hatására bizonytalanabbá váltak a jövőbeni kínálatok alakulását meghatározó befektetések. 2009-ben csökkenhet a mezőgazdasági és késztermékek kínálata, az árak azonban várhatóan nem nőnek. 2008-ban a mezőgazdasági termékek kibocsátásának volumene Magyarországon 27%-kal emelkedett (folyóáron 17%-kal). Az élelmiszeripar termelési volumene több mint 7%-kal csökkent. A 2008. évi árak alakulását az előző évről áthúzódó hatások befolyásolták jelentősen, ugyanakkor az év második felében minden növényi és állati termék esetében megfigyelhető már az áresés. A különféle élelmiszerek feldolgozói értékesítési és fogyasztói ára 2008-ban nőtt az előző évhez képest. Az alapanyagok 2007. évi keresleti piaca rövid időre lehetővé tette, hogy néhány termékpálya termelői fázisában a több év átlagában megfigyelhető árvesztesség árnyereségbe forduljon, amit azonban nem a piaci szereplők közötti erőviszonyokban való közeledés, hanem a mezőgazdasági termékek iránt fokozódó kereslet tett lehetővé. A mezőgazdasági termékek keresletét fellendítő új felhasználási módok azonban a pénzügyi és gazdasági válság hatására egy időre háttérbe szorulnak, és az elkövetkező egy-két évben az árak valószínűleg az árrobbanás előtti szintre, vagy az alá esnek vissza. (Agrárgazdasági Információk 2009. 1. szám, szerkesztette: Tunyoginé Nechay Veronika)
- **„A hazai élelmiszer-kiskereskedelem struktúrája, különös tekintettel a kistermelők értékesítési lehetőségeire”** című tanulmányban a szerzők megállapították, hogy az élelmiszer-kiskereskedelem hazai globalizációs és koncentrációs folyamatának, illetve a kereskedelmi formák átalakulásának a **legnagyobb vesztesei a kisbeszállítók**. A tanulmány rámutat, hogy bár nemzetközi versenyügyi vizsgálatok szerint a kiskereskedelem korlátozó jellegű szabályozása vagy semleges, vagy negatív hatásokat okoz, ettől függetlenül piaci alapon szinte minden fejlett ország foglalkozik a kérdéssel. Ez gyakran állami szabályozás keretében is történik. A termelők számára alternatívát jelenthet a közvetlen értékesítés kiépítése, hiszen így a termelő, a kereskedelmi és feldolgozó üzemek megkerülésével, közvetlenül a fogyasztónak értékesíti termékét. A modern kiskereskedelem már törekszik a közvetítők kikapcsolására és a hosszabbtávú szerződéses kapcsolatok erősítésére. Ez a kiszámíthatóság mellett új kihívások elé is állítja a beszállítókat, az elvárások a mennyiség, minőség, időzítés és az ár négyes dimenziója köré szervezhető. A zöldség-gyümölcs kistermelők számára a kiskereskedelem közvetlen beszállítójává válás csak összefogás, önszerveződés, vagy innovatív stratégiai magatartás, részipiaci igények kielégítése révén érhető el. (Agrárgazdasági Tanulmányok 2009. 2. szám, Készült az Agrárpolitikai Igazgatóság Agrárpiaici Kutatások Osztályán, Szerkesztette: Kartali János, szerzők: Györe Dániel, Juhász Anikó, Kartali János, Kőnig Gábor, Kürthy Gyöngyi, Kürti Andrea, Stauder Márta)

- **„A főbb állattenyésztési ágazatok helyzete”** című tanulmány célja a tej-, húsmarha-, sertés- és baromfi-termékpályák közelmúltbeli fejlődésének bemutatása, a kritikus pontok meghatározása és mélyebb vizsgálta volt. Néhány a fontosabb ágazatspecifikus megállapítások közül: A magyar tejágazatot az uniós kvótarendszer megszüntetése hátrányosan érinti, az olaszországi tejexport lehetősége a közeljövőben beszűkülhet, ezért komoly feszültségekre lehet számítani a hazai piacon. Az importnyomás további erősödése miatt csak a termelés és feldolgozás hatékonyságának növelése biztosíthatja a talpon maradást. A húsmarhatartás sorsa – az ágazat legelők iránti igénye miatt – nagyban függ a földkérdés körüli bizonytalanságok megszűnésétől. A sertés- és baromfihúsnál drágább marhahús hazai fogyasztása még az életszínvonal esetleges emelkedése mellett is csak hatékony marketingmunkával növelhető. A sertésenyésztők a múltban számos alkalommal kaptak támogatást különböző jogcímenek, lényegében „tűzoltásként”, az ágazat problémái azonban láthatóan újratermelődnék. A termékpályán a hozzáadott-érték alacsony, jelentősebb hasznot a versenyképes nyersanyagra alapozott készítménygyártás hozhatna. A húsiparban többek között a szükséges fejlesztések miatt is elkerülhetetlen a koncentráció, az integráció, ennek azonban akadálya a komoly méreteket öltő feketegazdaság. Ez a probléma a baromfitartásban is jelentkezik, ahol ráadásul sürgősen meg kell valósítani a szalmonellamentes termelést is, ami jelentős forrásbevonást igényel. (Agrárgazdasági Tanulmányok 2009. 3. szám, szerkesztette: Popp József, Potori Norbert, szerzők: Aliczki Katalin, Bartha Andrea, Garay Róbert, Nyárs Levente, Papp Gergely, Popp József, Potori Norbert, Vőneki Éva)
- **„A vidéki megélhetés jellemzői és tipikus modellje a leghátrányosabb helyzetű kistérségekben”** című tanulmány a hátrányos kistérségekben élők társadalmi, szociális és munkaerőpiaci jellemzői alapján vizsgálja a vidéki megélhetés színvonalát, differenciáltságát, valamint a megélhetés, a „válságkezelés” megoldásait, sajátos típusait. Az elemzés egyrészt jelzi az országos és regionális tendenciákat, másrészt a leghátrányosabb helyzetű 33 kistérség társadalmi-gazdasági jellemzőit részletezi, harmadsorban pedig, a családok szintjén kérdőívek segítségével méri fel a jövedelem-színvonalat befolyásoló tényezőket, feszültségeket. Egyértelműen bizonyítható, hogy a jövedelem- és fogyasztási színvonal tekintetében a leghátrányosabb kistérségekben élő családok többsége a népesség legalsó jövedelemtizedébe tartozik. A munkajövedelmek hiányát a családi bevételek 40%-át kitevő szociális ellátások, növekvő forráslekötéssel és igen szerény eredménnyel kompenzálják. A szegénység, a több generációt érintő tartós munkanélküliség miatt egyre nehezebb a kilábalás, amelyet a kritikus időn túl már nem is annyira gazdasági eredetű, hanem sokkal inkább képzettségbeli, szociális és morális hátrányok fékeznek. Az empirikus vizsgálatok igazolják, hogy a szociális segélyek helyett a rászorulókat aktív közreműködésére építő megoldások a családok megélhetését segítő önellátásán túl alkalmasak a település erőforrásainak hasznosítására, a köz-, és szociális étkeztetés nyersanyagainak, illetve az értékesíthető, tájjellegű termékek előállítására is. Legalább ilyen fontos a programok közösségformáló, munkakultúrát teremtő ereje, a munkavégzés igényének fenntartása. (Agrárgazdasági Tanulmányok 2009. 4. szám, szerzők: Tóth Erzsébet, Ludvig Katalin, Márkus Péter)

## IV. Az agrárgazdaságot jellemző adatok

Az Agrárgazdasági Figyelő negyedik fejezete csak táblázatokból álló, éves adatok összeállítását tartalmazza és az elmúlt 3 év összehasonlításában mélyülhet el az olvasó. Ez a rész állandó szerkezetű és minden negyedévben a legfrissebb adatok megjelenésének függvényében módosul.

### A mezőgazdaság aránya a nemzetgazdaságban

Év	A mezőgazdaság részaránya			A mezőgazdasági és élelmiszeripari termékek részaránya	
	A GDP-termelésben	A beruházásban	A foglalkoztatottságban <sup>a)</sup> , %	A fogyasztásban <sup>b)</sup>	Az exportban <sup>c)</sup>
	folyó áron, %			folyó áron, %	
2006	3,6	4,2	4,9	25,8	5,5
2007	3,6	3,7	4,7	25,0	6,3
2008	4,0	5,0	4,6	25,0	7,0

a) A munkaerő-felmérés adatai (erdőgazdálkodással együtt).

b) A háztartások hazai fogyasztási kiadásaiból.

c) SITC (ENSZ Nomenklatura) szerint nem tartalmazza a nyersanyagokon belül az olajos mag és olajtartalmú, állati olaj és zsír, növényi olaj és zsír, feldolgozott állati és növényi melléktermékeket.

Forrás: 2006, 2007 KSH, 2008 AKI szakértői becslés, évközi adatok alapján.

### Foglalkoztatottak száma nemzetgazdasági ágak szerint

Megnevezés	2007		2008*		2009*	
	január - március					
	ezer fő	előző év = 100%	ezer fő	előző év = 100%	ezer fő	előző év = 100%
Mezőgazdaság	181,1	96,9	167,4	92,4	171,9	102,7
Ipár	1 274,2	100,8	1 251,7	98,2	1 186,6	94,8
Élelmiszeripar	141,1	102,6	124,6	88,3	131,8	105,8
Nemzetgazdaság	3 905,5	100,9	3 844,2	98,4	3 764,1	97,9

\* Új TEÁOR besorolással számolva

Forrás: KSH Intézményi munkaügyi-statisztikai adatgyűjtés

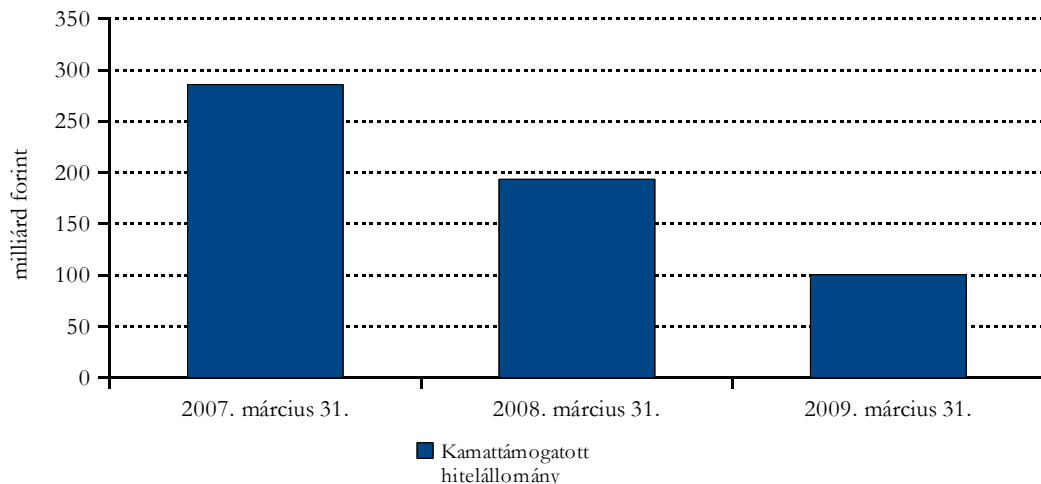
## Agrár- és vidékfejlesztési támogatások források szerinti teljesülése

millió Ft

Forrás	Támogatások		
	EU-s	hazai	összesen
<b>2006</b>			
Nemzeti támogatások	-	147 890	147 890
EU társfinanszírozású támogatások	29 915	99 088	129 003
Közvetlen EU kifizetések	153 217	-	153 217
<b>Összesen</b>	<b>183 132</b>	<b>183 132</b>	<b>430 110</b>
<b>2007</b>			
Nemzeti támogatások	-	151 698	151 698
EU társfinanszírozású támogatások	37 248	78 767	116 015
Közvetlen EU kifizetések	167 966	-	167 966
<b>Összesen</b>	<b>205 214</b>	<b>183 132</b>	<b>435 679</b>
<b>2008</b>			
Nemzeti támogatások	-	113 037	113 037
EU társfinanszírozású támogatások	73 851	22 827	96 678
Közvetlen EU kifizetések	187 395	-	187 395
<b>Összesen</b>	<b>261 246</b>	<b>135 864</b>	<b>397 110</b>
<b>2009. január 1-jén kalkulált, várható adatok</b>			
Nemzeti támogatások	-	92 081	92 081
EU társfinanszírozású támogatások	110 165	42 405	152 569
Közvetlen EU kifizetések	228 106	-	228 106
<b>Összesen</b>	<b>338 271</b>	<b>134 486</b>	<b>472 757</b>

Forrás: FVM adatok alapján saját szerkesztés

## Az agráriumhoz kapcsolódó kamattámogatott hitelállomány alakulása



Forrás: FVM

## Földterület művelési ágak és növényfajok szerint

ezer ha

Megnevezés	2006	2007	2008	2009
Szántó	4 510	4 506	4 503	n.a.
ebből: búza*	1 091	1 115	1 125	n.a.
őszi árpa*	175	186	201	n.a.
tavaszi árpa*	126	141	133	128
kukorica*	1 223	1 261	1 208	1 192
cukorrépa*	51	40	13	13
napraforgó*	531	526	557	545
Gyümölcsös	103	102	99	n.a.
Szőlő	94	86	83	n.a.
Mezőgazdasági terület	5 817	5 807	5 790	n.a.
Erdő	1 776	1 822	1 884	n.a.
Termőterület	7 689	7 721	7 768	n.a.

\* vetésterület.

Forrás: KSH, AKI; 2009. év: AKI adatgyűjtés

## Növénytermelés hozamai

Megnevezés	Betakarított mennyiség			Termésátlag		
	ezer tonna			tonna/ha		
	2006	2007	2008	2006	2007	2008
Gabonafélék	14 467	9 653	16 900	5,1	3,5	5,8
ebből: búza	4 376	3 987	5 654	4,1	3,6	5,0
árpa	1 075	1 018	1 478	3,7	3,2	4,5
<b>Szántóföldi növények</b>						
Burgonya	564	563	646	23,5	19,0	25,7
Cukorrépa	2 454	1 693	532	52,4	41,0	59,2
Szója	85 035	53 982	..	2,4	1,6	..
Napraforgó	1 181	1 060	1 492	2,2	2,1	2,7
Kukorica	8 282	4 027	8 963	6,8	3,7	7,5
Silókukorica és csalamádé	2 570	2 562	2 681	28,3	18,2	30,4
<b>Zöldségfélék</b>						
ebből: csemegekukorica	513 326	535 202	..	15,3	14,7	..
zöldborsó	91 618	92 772	..	5,3	4,8	..
zöldbab	22 436	23 229	..	7,0	6,8	..
paradicsom	204 557	227 631	..	50,7	45,5	..
zöldpaprika	174 505	190 774	..	21,6	11,5	..
görögdinnye	165 273	163 829	..	23,8	20,4	..
vöröshagyma	94 736	69 287	..	21,2	23,6	..
<b>Gyümölcs</b>						
ebből: kajsziarack	40 281	31 734	..	6,7	5,2	..
őszibarack	67 554	40 820	..	8,4	5,1	..
meggy	60 177	42 571	..	4,6	3,2	..
alma	537 345	170 900	..	11,8	3,9	..
körte	32 839	11 799	..	10,2	3,8	..
Leszüretelt szőlő	522 502	540 072	..	6,9	7,2	..

Forrás: KSH

**A műtrágyaellátás alakulása**

Megnevezés	2006	2007	2008
<b>Műtrágyaellátás hatóanyagban, ezer tonna</b>	<b>456</b>	<b>507</b>	<b>431</b>
Ebből:			
nitrogén	289	320	294
foszfor	75	87	63
kálium	92	100	74
Egy hektár mezőgazdasági területre kijuttatott hatóanyag, kg	78	87	75
Egy hektár szántó-, konyhakert-, gyümölcsös- és szőlőterületre kijuttatott hatóanyag, kg	95	106	90

Forrás: AKI

**Az öntözés helyzetének alakulása az adott év októberéig**

Megnevezés	Vízjogilag engedélyezett öntözhető terület, ha			Megöntözött alapterület, ha			Kiöntözött vízmennyiség, ezer m <sup>3</sup>		
	2006	2007	2008	2006	2007	2008	2006	2007	2008
Szántó	160 944	163 029	165 424	50 540	72 837	59 278	48 904	113 379	76 443
Gyümölcsösök	12 008	12 339	12 341	3 791	5 155	7 585	3 295	5 800	5 523
Szőlő	415	191	385	17	25	16	212	217	213
Gyep	3 022	2 733	5 020	166	937	320	163	439	212
Halastó	-	-	11 442	-	-	9 245	-	-	64 073
Egyéb (erdő, fásítás stb.)	22 985	25 691	11 678	7 606	7 881	1 161	84 687	67 613	891
<b>Összesen</b>	<b>199 373</b>	<b>203 982</b>	<b>206 291</b>	<b>62 120</b>	<b>86 836</b>	<b>77 606</b>	<b>137 419</b>	<b>188 085</b>	<b>147 727</b>

Forrás: AKI

## Magyarország állatállománya, ezer darab (december 1-jén)

Megnevezés	2006	2007	2008
Szarvasmarha	702	705	701
Ebből: tehén	322	322	324
Sertés	3 987	3 871	3 383
Ebből: anyakoca	290	259	230
Juh	1 298	1 232	1 236
Ebből: anyajuh	1 030	977	964
Ló	60	60	58
Tyúkfélék	30 303	29 866	31 165
Ebből: tojó	14 815	12 644	13 344
Liba	2 178	1 817	2 120
Kacsa	2 579	2 230	2 904
Pulyka	4 087	4 368	3527

Megjegyzés: 2009-től állatszámítás évente csak kétszer, június és december 1-jén történik.

Forrás: KSH

## Lehalászás

Megnevezés	Üzemelt tőterület hektár	Lehalászás összesen	Ebből: étkezési hal	Intenzív termelésnél lehalászott étkezési hal
2006. évi haltermelés	23 878	20 762	12 898	1 789
2007. évi haltermelés	24 302	21 384	13 872	1 987
2008. évi haltermelés	23 414	19 551	13 522	1 751

Forrás: AKI

## Becsült vadállomány, ezer db

Megnevezés	2006. év	2007. év	2008. év
Gímszarvas	69,2	76,9	85,0
Dámszarvas	21,8	23,9	25,9
Őz	310,4	312,0	340,4
Muflon	9,2	10,1	9,9
Vaddisznó	77,7	77,8	95,6
Mezei nyúl	535,2	472,1	522,9
Fácán	796,9	723,7	790,4

Forrás: Országos Vadgazdálkodási Adattár



**Erdőterület, erdőszűlség**

Megnevezés	2006	2007	2008
	évben, ezer hektár		
1. Földterület összesen	9 303	9 303	9 303
2. Erdőgazdálkodás alá vont terület összesen*	1 999	2 019	2 030
Ebből:			
Faállománnyal borított terület	1 870	1 891	1 903
Erdőgazdálkodás alá vont területből:			
Állami tulajdonú erdők	1 054	1 054	1 058
Közösségi tulajdonú erdők	18	19	19
Egyéni gazdálkodók	246	..	..
Társult gazdálkodók	340	818	826
Működésképtelen gazdálkodói kör	212	..	..
Erdőszűlség, %	20,1	20,3	20,5

\* Megjegyzés: Az erdő művelési ágon kívül tartalmazza az utak vadlegelők stb. területét is.  
 Forrás: Mezőgazdasági Szakigazgatási Hivatal Központ Erdészeti Igazgatóság

**A mezőgazdasági, vad-, erdőgazdálkodási és halászati  
 társas vállalkozások jövedelem alakulása\***

Megnevezés	2005	2006	2007
Adózás előtti eredmény, millió Ft	49 427,8	74 521,3	68 328,1
Adózás előtti eredmény ezer Ft/ha	15,0	22,9	16,6

\* Adóbevallást készítő vállalkozások adatai alapján.  
 Forrás: APEH

## Mezőgazdasági és élelmiszeripari termékek külkereskedelme

millió €

Megnevezés	2006	2007	2008
Export	3 675	4 863	5 735
Import	2 680	3 188	3 820
Egyenleg	995	1 675	1 915

Forrás: AKI-KSH

## Az élelmiszeripar fontosabb adatai

Megnevezés	M.e.	2005	2006	2007
Kibocsátás	millió Ft	1 996 022	2 072 030	2 151 987
Bruttó hozzáadott érték	millió Ft	549 995	576 343	603 472
Árbevétel	millió Ft	2 269 969	2 316 131	2 418 131
Foglalkoztatottak	fő	108 266	100 728	97 034

Forrás: APEH gyorsjelentés

## Főbb élelmiszeripari szakágazatok árbevétele és eredménye

millió Ft

Szakágazatok	Értékesítés nettó árbevétele			Adózás előtti eredmény		
	2005	2006	2007	2005	2006	2007
Húsfeldolgozás, tartósítás	270 773	203 459	223 392	-636	-151	1 006
Baromfihús feldolgozása, tartó	219 752	203 707	219 475	5 098	-4 123	4 059
Hús-, baromfihús-készítmény gyártása	118 419	117 628	122 766	-2 455	-679	3 945
Gyümölcszöldség feldolgozás	180 075	208 493	223 188	836	4 404	1 340
Tejtermék gyártása	235 743	217 038	223 716	-7 753	12 162	815
Malomipari termék gyártása	68 787	75 644	95 594	112	1 049	2 573
Haszonállat-eledel gyártása	109 663	113 688	117 263	-623	-8 390	394
Hobbiállat-eledel gyártása	46 173	46 808	51 010	5 427	3 583	3 529
Tésztafélék gyártása	23 132	24 903	28 316	785	802	1 514
Sörgyártás	85 508	94 483	102 240	3 258	4 435	458
Üdítőital gyártása	117 227	134 735	156 005	-3 124	-1 679	-715
Dohányipar	125 452	145 245	157 055	2 797	4 265	-2 839
<b>Összesen</b>	<b>2 269 969</b>	<b>2 316 131</b>	<b>2 418 131</b>	<b>38 287</b>	<b>45 955</b>	<b>20 849</b>

Forrás: APEH

**Beruházások teljesítményértékének alakulása az élelmiszeriparban**

millió Ft

Év	Épületek és egyéb építmények	Belföldi gépek és berendezések	Import gépek és berendezések	Egyéb	Összesen
2006	16 802	24 321	26 540	6 369	74 032
2007	22 952	31 877	34 970	9 144	98 943
2008	15 024	22 843	14 649	5 612	58 127

Forrás: AKI

**Beruházások teljesítményértékének alakulása a mezőgazdaságban**

millió Ft

Év	Épületek és egyéb építmények	Belföldi gépek és berendezések	Import gépek és berendezések	Egyéb	Összesen
2006	22 347	10 196	10 304	16 294	59 141
2007	22 420	18 349	19 173	16 203	76 145
2008	28 601	16 806	18 231	25 260	88 898

Forrás: AKI

Kiadja:  
Agrárgazdasági Kutató Intézet  
Statisztikai Osztálya



H-1093 Budapest, Zsil utca 3-5.  
Telefon: (06 1) 476-3060  
(06 1) 217-1011  
Fax: (06 1) 217-7037  
[www.aki.gov.hu](http://www.aki.gov.hu)  
[aki@aki.gov.hu](mailto:aki@aki.gov.hu)