



Agrárgazdasági Figyelő
(Gazdasági folyamatok és statisztikai eredmények)

MEGJELENIK NEGYEDÉVENTE
AZ
AGRÁRGAZDASÁGI KUTATÓ INTÉZET
STATISZTIKAI OSZTÁLYÁNAK
GONDOZÁSÁBAN

Agrárgazdasági Figyelő
II. évfolyam 4. szám

2010. október 27.

Kiadja:

 Agrárgazdasági Kutató Intézet
 Főigazgató: Dr. Udovecz Gábor
 H-1093 Budapest, Zsil utca 3-5.

Postacím: H-1463 Budapest, Pf.: 944

Telefon: (06 1) 476-3060

Fax: (06 1) 217-7037

www.aki.gov.hu
aki@aki.gov.hu

Megjelenik negyedévente

Felelős szerkesztő:

Bojtárné Lukácsik Mónika

lukacsikm@aki.gov.hu
Közreműködött:

Pénzügypolitikai Osztály

Piaci Információs Osztály

Vállalkozáselemzési Osztály

Tartalomjegyzék

I. Az elmúlt negyedév legfrissebb információi.	3
Munkaerő-felhasználás üzemméret és gazdasági forma szerint.....	3
Munkajövedelmezőség üzemméret és gazdasági forma szerint.....	4
A magyar gazdálkodók véleménye a KAP-reformról.....	5
Növénytermesztési helyzetkép.....	7
Az öntözés helyzetének alakulása.....	7
Állatvágások a hazai vágóhidakon.....	9
Termelői és feldolgozói értékesítési árak.....	10
Kiskereskedelem.....	15
Külkereskedelem.....	15
A mezőgazdasági gépértékesítés alakulása.....	17
A műtrágya értékesítés alakulása 2010. I. félévében.....	18
II. Mi történt az agrárgazdaságban?.....	19
III. Szemelvények az AKI kiadványaiból.....	23
IV. Az agrárgazdaságot jellemző adatok.....	26
V. Gyakran feltett kérdések.....	37
Az import termékek aránya a belföldi élelmiszerforgalomból.....	37
A diszkontok terjedésének lehetséges külkereskedelmi hatásai. Trójai falovak Németország szolgálatában?.....	38

I. Az elmúlt negyedév legfrissebb információi

Az Agrárgazdasági Figyelő első fejezetében azokat az információkat közöljük, amelyekkel az elmúlt három hónapban gazdagabbak lettünk. Az ágazatot jellemző, az elmúlt három évre vonatkozó statisztikai adatokat a IV. fejezetben adjuk közre.

Munkaerő-felhasználás üzemméret és gazdasági forma szerint

A 2 EUME alatti egyéni gazdaságok részesedése a mezőgazdasági területből 7%, az állatlétszámból 17%. A 2007. évi Gazdaságszerkezeti Összeírás adatai szerint a részarányuk a mezőgazdasági munkaerő-felhasználásban ennél jóval magasabb (57%), azonban ez a szám a GSZÓ adatgyűjtési módszere szerint a mezőgazdasági tevékenységgel töltött időre utal, nem jelenti tehát azt, hogy a 2 EUME alatti egyéni gazdaságok 229 ezer főnek nyújtanak megélhetést. Ezek az üzemek jellemzően vidéki mezőgazdasági háztartások, amelyek elsősorban önellátásra termelnek. Az önellátáson felüli mezőgazdasági termelés nem megélhetést, hanem jövedelem-kiegészítést jelent számukra. Ezzel van összefüggésben, hogy a 2 EUME alatti gazdaságoknál jóval alacsonyabb az egy éves munkaerőegységre jutó földterület és állatlétszám, mint a 2 és 4 EUME közötti gazdaságoknál.

A különböző méretű üzemek szerepe a termelési szerkezetben és a munkaerő-felhasználásban (2007)

Gazdasági forma	Üzem-méret	Üzemszám	Mezőgazdasági terület		Állatlétszám (számosállat)		Munkaerő-felhasználás
	EUME		ha	ha/ÉME*	db	db/ÉME	ÉME
Egyéni gazdaságok	0-2	537 292	289 827	1,3	414 150	1,8	229 084
	2-4	34 545	186 031	6,1	100 940	3,3	30 471
	4-16	35 611	588 903	13,3	224 190	5,1	44 177
	>16	11 216	975 263	44,1	259 304	11,7	22 095
	összes	618 664	2 040 024	6,3	998 584	3,1	325 827
Gazdasági szervezetek	<16	3 428	47 653	7,9	12 461	2,1	6 019
	16-250	3 174	679 426	31,7	210 299	9,8	21 461
	>250	1 054	1 461 477	29,2	1 185 188	23,6	50 115
	összes	7 656	2 188 556	28,2	1 407 948	18,1	77 595
Összesen		626 320	4 228 580	10,5	2 406 532	6,0	403 422

*Éves munkaerőegység: egy teljes munkaidőben foglalkoztatott, koránál és egészségi állapotánál fogva teljes értékű munkavégzésre alkalmas dolgozó éves munkaidő-teljesítménye, ebben a fejezetben az EUROSTAT módszerének megfelelően 1800 munkaórával vettük figyelembe.

Forrás: KSH, Gazdaságszerkezeti Összeírás (2007)

Az egyéni gazdaságoknál egy éves munkaerőegységre átlagosan 6,3 hektár mezőgazdasági terület jut, míg a gazdasági szervezeteknél ugyanez az érték 28,2 hektár. Azonban bizonyos mérethatár felett megszűnik az egyéni gazdaságok magasabb munkaerő-felhasználása. A 16 EUME feletti egyéni gazdaságoknál az egy éves munkaerőegységre jutó mezőgazdasági terület nagyobb, mint a hasonló méretű gazdasági szervezeteknél. Tehát a nagyobb árutermelő gazdaságok közül területegységre vetítve a gazdasági szervezeteknek nagyobb a munkaerő-felhasználása, mint az egyéni gazdaságoknak.

Munkajövedelmezőség üzemméret és gazdasági forma szerint

Az alábbi táblázatban a különböző méretű egyéni és társas gazdaságok legfontosabb jövedelmi mutatói szerepelnek. A nettó hozzáadott érték tartalmazza a jövedelmet, valamint ebből kell fedezni a munkabéreket. (A jövedelmen és a munkabéren kívül a nettó hozzáadott érték nyújt fedezetet az adókra, a kamatokra, a bérleti díjakra, de ezek a tételek a 2 EUME alatti gazdaságoknál nem jelentősek.) A 0-2 EUME közötti gazdaságokról a tesztüzemi rendszer nem tartalmaz adatokat, más forrásból pedig nem állnak rendelkezésre jövedelmezőségi információk erről az üzemcsoportról.

Ezért azt feltételeztük, hogy a 0-2 EUME közötti gazdaságok EUME-ben kifejezett egységnyi üzemméretre vetítve ugyanannyi termelési értéket és nettó hozzáadott értéket képesek előállítani, mint a 2-4 EUME közötti gazdaságok. A feltételezést az indokolja, hogy a két üzemcsoport hasonló technológiai színvonal mellett és hasonló képzettségű munkaerő felhasználásával gazdálkodik. (Valószínűleg a 0-2 EUME közötti gazdaságok jövedelmezősége alacsonyabb, mint a 2-4 EUME közötti gazdaságoké, mivel a tesztüzemi rendszer adatai szerint az egyéni gazdaságoknál az üzemméret csökkenésével az egységnyi üzemméretre jutó nettó hozzáadott érték csökken. Tehát feltehetőleg kis mértékben túlbecsüljük a 2 EUME alatti gazdaságok jövedelmét.)

A különböző méretű üzemek jövedelmi mutatói (2006-2008 évek átlagadatai)

Gazdasági forma	Méret	Bruttó termelési érték		Nettó hozzáadott érték	
	EUME	E Ft/ha	E Ft/ÉME	E Ft/ha	E Ft/ÉME
Egyéni gazdaságok	0-2*	723	915	176	222
	2-4	391	4 315	95	1 048
	4-16	305	6 352	97	2 020
	>16	304	13 271	110	4 794
Gazdasági szervezetek	<16	985	11 806	280	3 357
	16-250	475	14 038	152	4 496
	>250	553	16 749	154	4 660

*Becslés a tesztüzemi rendszerben szereplő, 2-4 EUME méretű tesztüzemek jövedelmi adatai alapján.

Forrás: KSH, Gazdaságszerkezeti Összeírás (2007)

A 2 EUME alatti gazdaságoknál az egy főre jutó éves nettó hozzáadott érték 222 ezer forint. **Ez kevesebb, mint havi 20 ezer forint**, ami nem elegendő egy fő megélhetéséhez, viszont sok esetben fontos jövedelem-kiegészítés lehet. Az egy hektárra jutó magas termelési értéket esetükben az okozza, hogy jelentős állatállománnyal rendelkeznek (lásd táblázat). A 16 EUME feletti egyéni gazdaságok munkajövedelmezőségi mutatói alig maradnak el a hasonló méretű társas gazdaságok mutatóitól.

A magyar gazdálkodók véleménye a KAP-reformról

Az Agrárgazdasági Kutató Intézet 2010 nyarán kiküldött egy kérdőívet, amelyben a tesztüzemi rendszerben érintett gazdálkodókat kérdezett meg a KAP-reformmal kapcsolatos véleményükről. A magyar tesztüzemi rendszerben 1900 különböző méretű és profilú gazdaság az ország mezőgazdasági termelésének mintegy 90%-át képviseli. A visszaérkezett válaszok alapján a következő megállapításokat lehet tenni. A tesztüzemek közül 655 gazdaság válaszolt a szakmai kérdésekre. (A kérdőívet 655 gazdálkodó töltötte ki, közülük 538 volt egyéni és 117 társas gazdaság. A válaszadók többsége (48%) növénytermesztéssel foglalkozik, 19%-ot tett ki a vegyes gazdaságok aránya, 12%-ot az ültetvényes gazdálkodók, a tömeg- és abrakarmány-fogyasztó állatokat tartó üzemek aránya 8-8%, a zöldségtermesztőké pedig mindössze 5% volt. A kis- és közepes méretű gazdaságok aránya nagyjából megegyezett (37% és 36%), az üzemek 27%-a tartozott a nagy méretkategóriába.) A válaszadási arány szokatlanul magas, és látható, hogy a magyar gazdatársadalom megosztott. Ez persze részben természetes, hiszen adottságaik, céljaik, és így érdekeik is eltérőek. Ugyanakkor azt is tükrözi, hogy a gazdálkodóknak nincs kialakult „kollektív” jövőképe, nem tudatosultak még az adottságaikból levezethető – közös minimumnak elfogadható – távlati magyar agrárérdekek. Miben nyilvánul meg a vélemény- és érdekmegosztottság?

- A KAP létét, a közvetlen támogatások sorsát firtató kérdésre adott visszajelzés egyöntetű volt: a válaszadók 90%-a a közösségi politika megtartására, ezzel együtt a támogatások és a piaci beavatkozások (intervenciós felvásárlás, magántárolás stb.) fenntartására voksolt.
- Azzal kapcsolatban azonban már szóródtak a vélemények, hogy a közvetlen támogatások bizonyos hányadát a tagállamok a jövőben elkülöníthessék meghatározott ágazati célok megvalósítására: 35% elvetné, 54% támogató az elképzelést.
- A válaszadók egy 200 euró/hektár (55 ezer Ft/ha) szinten beállított átalánytámogatást kevésnek tartanának. A többség úgy vélekedett, hogy a területalapú átalánytámogatást eleve differenciálni kellene a gazdaságok méretétől (55%), illetve a művelési ágaktól (71%) függően.
- A döntő többség (72%) helyeselné, ha a vidékfejlesztésre (II. pillér) még több uniós pénz állna rendelkezésre. Azt azonban, hogy ehhez az I. pillérből csoportosítsanak át forrásokat, csak a válaszadók 32%-a fogadná el.
- A vidékfejlesztési célok fontosságát a gazdaságok 1-től 10 pontig terjedő skálán minősítették. Az első helyre a vidéki életminőség javítását, a vidék gazdaságának diverzifikálását tették (8 pont), de a strukturális alkalmazkodás, a versenyképesség fejlesztése, illetve a „zöld mezőgazdaság”, a klímaváltozásra való felkészülés sem maradt le szignifikánsan.

Az eddigiek egy általános képet festenek arról, hogy a magyar mezőgazdaság szereplői mit gondolnak a KAP jövőjéről. Az árnyalatok, a véleménykülönbségek feltárása például a kisebb és nagyobb gazdálkodók, vagy a növénytermesztők és az állattenyésztők között még hátra van. Úgy gondoljuk, hogy a részeredmények nemcsak kutatói, hanem agrárpolitikai szempontból is jelentőséggel bírnak, ezért szükséges a beérkezett válaszok alaposabb elemzése.

A francia-német álláspont egy 2013 utáni erős KAP érdekében

A 2013 utáni KAP alapelvei

- A 2013 után időszakban az EU-nak egy erős KAP-ra van szüksége.
- A 2008-as állapotfelméréssel meghatározott irányt folytatni kell.
- Kívánatos a KAP kétpilléres modelljének megtartása. A jelenlegi modellt érintő bármely változás, egyértelmű előnyöket kell jelentsen a gazdák, a vidéki területek és a környezet számára, és semmilyen pénzügyi hátránnyal nem járhat a tagállamok, a gazdák számára.

- A két pillér közötti újbóli felosztásnak átláthatónak és kiszámíthatónak kell lennie. A KAP mindkét pillérjének érthető és elfogadható pénzügyi elosztás esetén nincs szükség az alapok évente történő újraellokálására.
- Franciaország és Németország ellenzi a KAP bármilyen renacionalizálását (pl. az SPS társfinanszírozása révén).
- A KAP egyszerűsítése kiemelt fontosságú feladat.
- Az európai mezőgazdasági modell, a fogyasztók igényeit és a társadalmi érintettséget tükröző magas színvonalával örökségünk jelentős része, amelyet a mai globális piacot jellemző versenyhelyzetben is meg kell őrizni.

Az európai mezőgazdaság versenyképességének erősítése

- A jelenlegi piaci eszközöknek (pl. intervenció) egy olyan védőháló részét kell képezniük, amely nagyobb gazdasági krízis esetén védi a mezőgazdasági ágazatot.
- A gazdák bevételeinek stabilizálása érdekében egyrészt meg kellene vizsgálni az olyan eszközöket, mint a biztosítás és a kölcsönös alapok, másrészt meg kellene tartani a nemzeti plafon értékét meg nem haladó önkéntes alapú eszközök szerepét.

A társadalom számára elfogadhatóbb (igazolhatóbb) közvetlen kifizetések

- A közvetlen kifizetések a piac által nem díjazott közjavak ellenszolgáltatását biztosítják, fedezik a társadalom által elvárt magasabb termelési szint okozta előállítási költségeket, hozzájárulnak a gazdák bevételeihez, valamint részét képezik az európai mezőgazdaság kockázatsökkentő biztonsági hálójának. Ebből adódóan a termeléstől elválasztott kifizetéseknek a jövőbeni rendszer középpontjában kell maradniuk.
- Franciaország és Németország tudomásul veszi az összegek tagállamok közötti újraelosztásáról szóló párbeszédet a pénzügyi alapok tisztességes és megfelelő allokációja vonatkozásában. Ennek a vitának figyelembe kell vennie a tagállamok pénzügyi helyzetének fenntarthatóságát az EU-költségvetésben, a jelenlegi elosztási kulcs alapján.
- A tagállamoknak – önkéntes alapon és a nemzeti plafonértéken belül – meg kellene tartaniuk egy, a specifikus szükségletek kielégítésére szolgáló „rugalmassági boríték” lehetőségét, feltéve, hogy ez nem eredményez torzulásokat a belső piacokon és figyelembe veszi a WTO vállalásainkat.

Hatékonyabb és fenntartható vidékfejlesztés

- Szükséges a vidékfejlesztés és a strukturális alapok közötti szorosabb koordináció. A tagállamok számára több rugalmasságot kell biztosítani a támogatások végrehajtását illetően, és lehetővé kell tenni, hogy kialakítsák a saját prioritásaikat a specifikus gazdaságokra és területekre szabott megoldásaikat. Az agrár-környezetvédelmi lépéseken túl a vidékfejlesztésnek is figyelnie kell az új kihívásokra (klímaváltozás, biodiverzitás és vízgazdálkodás, feldolgozóipar versenyképessége).
- Az ágazat egészére vonatkozóan szükségszerű az innováció és a hozzáadott érték növelése.

Növénytermesztési helyzetkép

Az operatív jelentések szerint a tervezett őszi vetésterület szinte azonos a tavalyi évivel. Az elvégzett őszi munka ellenben jelentősen elmarad (30%-kal) az elmúlt év azonos időszakától. A gazdák a vetési munkákat csupán 34%-ban fejezték be október 11-ig. A gabonafélék előirányzott vetésterülete csupán 2%-kal kevesebb az előző évinél. A búza (durumbúzával együtt) vetésterülete 1 millió 087 ezer hektár, gyakorlatilag változatlan a 2009. évhez képest. Az őszi árpa vetésterülete 8%-kal csökkent.

Betakarítási helyzetkép október 11-i állapot szerint

Növényfaj	Betakarítható terület (ha)	Betakarított terület (ha)	Betakarított terület (%)	Termésátlag (kg/ha)	Összes termés (tonna)
Rizs (indián rizs nélkül)	1 876	1 313	70	4 832	6 344
Burgonya	19 781	18 297	92	21 303	389 787
Bab	277	277	100	2 260	626
Napraforgó összesen	501 101	400 624	80	2 032	813 979
Kukorica (hibrid vetőmag nélkül)	1 359 872	101 203	7	6 479	655 719
Zöldségfélék összesen	54 294	47 695	88	-	849 135
Gyümölcs összesen	60 787	60 537	100	-	768 680
Ebből: őszibarack	5 512	5 512	100	9 367	51 629
alma	30 900	23 414	76	16 292	381 462
Leszüretelt szőlő	76 702	72 825	95	5 102	371 568

Forrás: AKI

Rizst (indián rizs nélkül) a tavalyinál 800 hektárral kisebb területről takarították be, ami 70%-os készenléti szintet mutat. Burgonya felszedése az előző évhez képest 23%-kal kisebb területen történt meg. A legfontosabb olajos növényünket, a napraforgót 401 ezer hektáron aratták le eddig a gazdák. A kukorica betakarítása jelentős késésben van az előző évhez képest. Zöldségféléket az idén 4 ezer hektárral kisebb területen termesztettek, mint tavaly. Az összes zöldségtermés 175 ezer tonnával kevesebb, mint az elmúlt év azonos időszakában. A legdrasztikusabb termés mennyiség csökkenés a következő zöldségféléknél figyelhető meg: csemegekukorica 130 ezer, görögdinnye 42 ezer, vöröshagyma 27 ezer, paradicsom 25 ezer tonna. A tavalyi évhez képest közel 9 ezer tonnával kevesebb almát szüreteltek le a gazdák. Őszibarackból 52 ezer, körtéből 20 ezer tonnát szüreteltek le a termelők. Az előző évinél őszibarackból 22 ezer, körtéből 8 ezer tonnával kevesebb az eddig betakarított termés. Szőlőből 95%-os készletési szinten 372 ezer tonnát szüreteltek le, ami az egy évvel korábbi állapothoz képest 37%-os csökkenés.

Az öntözés helyzetének alakulása

A 2010 tavaszi, nyár eleji időjárás, illetve a tavaszi belvíz jelentős károkat okozott az ország mezőgazdasági területein. Az extrém csapadékvesztés miatt a gazdálkodók a tábláik belvízmentesítésével és a káros vizek elvezetésével foglalkoztak. Öntözésre nem, vagy csak a speciális termőhelyi adottságú körzetekben volt szükség.

Az adatszolgáltatásra kötelezett gazdaságok körében végzett megfigyelés alapján a vízjogilag engedélyezett öntözhető terület 169 ezer hektár, amely a tavalyi évhez képest 5%-kal csökkent. Az öntözhető szántóterület 133 ezer hektárra esett vissza, így 6%-kal kevesebb, mint 2009-ben. Ezen belül a rizs öntözhető területe 3 507 hektárra, a kukoricáé pedig 32 363 hektárra csökkent. Az előző évhez képest a gyümölcsösök vízjogilag engedélyezett öntözhető területe közel 700 hektárral, mintegy 12 022 hektárra emelkedett. A gazdák közel 7%-kal nagyobb szőlő területre kértek öntözési engedélyt. Az öntözhető gyepek drasztikusan, 61%-kal esett vissza, ezzel szemben az öntözhető egyéb terület (erdő, fásítás) közel 7%-kal emelkedett.

Az öntözés alakulása művelési áganként (2010. évben)

Megnevezés	Öntözhető terület	Alapterület*	Felszíni víz	Felszín alatti víz	Víz mennyiség
	hektár				1000 m ³
Szántóföldi növények összesen	133 400	25 559	22 191	1 842	30 260
Gyümölcsösök összesen	12 022	1 743	393	853	1 086
Szőlő	385	6	0	6	4
Gyep	2 301	135	7	128	61
Halastó	10 317	8 597	8 597	0	54 161
Egyéb (erdő, fásítás stb.)	10 609	612	420	192	308
Öntözés összesen	169 034	36 652	31 609	3 021	85 880

*Az év folyamán többször megöntözött azon terület, amelyet csak egyszer kell elszámolni

Forrás: AKI

Az összes megöntözött terület 37 ezer hektár, amely 60%-kal kevesebb, mint az előző év azonos időszakában volt. A kiöntözött vízmennyiség 86 millió m³, ami kevesebb, mint a fele az előző évnek. A szántóterület öntözésére 30 millió m³-t, ezen belül rizs öntözésére 13 millió m³ vizet használtak fel.

Országosan a vízjogilag engedélyezett öntözhető terület mindössze 22%-át öntözték. Az öntözésre engedélyezett szántó 19%-át, a rizs 56%-át, a burgonya 39%-át, a gyümölcsök 15%-át, a gyepek 6%-át a szőlő 2%-át öntözték 2010-ben. A halastavak feltöltésére az összes kiöntözött vízmennyiség 59%-át fordították.

A gazdálkodó szervezetek, gazdák, termelők számottevően felszíni vízzel 32 ezer hektáron öntözték az adatgyűjtésünkben szereplő fontosabb növénykultúrákat. Ez a megöntözött területek 86%-át teszi ki. Felszín alatti vízzel közel 3 ezer hektárt öntöztek.

Állatvágások a hazai vágóhidakon

A legnagyobb volument adó sertésvágás 2010. első nyolc hónapjában 3 millió darab volt, ami 11%-os növekedés, és ez jelentős importra (24,8%) alapozódhatott.

A baromfi vágóhidakon 98 millió darab volt a vágás, ami 3,1%-os növekedés. Ezen belül nőtt a vágócsirke (5,3%), a kacska (3,7%), viszont jelentősen csökkent a liba (-37,7%) és a pulyka (-10,9%) vágási darabszáma.

A szarvasmarha vágás nem éri már el a 70 ezer darabot sem, 11,5%-os csökkenés figyelhető meg, ami élősúlyban 12,7%-ot jelent. A 2010. I-VIII. havi élőmarha export és import is növekedett 12,1%-kal, illetve 11,1%-kal.

A bejelentett juhvágások száma némi növekedést mutat, de még így is nagyon alacsony.

Élőállat vágások alakulása

Megnevezés	2010. I-VIII. hó			2010. I-VIII. hó/2009. I-VIII. hó		
	darab	élősúly tonna	vágósúly tonna	darab	élősúly	vágósúly
				változás, %		
Szarvasmarha összesen	69 874	35 515	18 102	88,5	87,3	86,9
Sertés összesen	3 027 634	343 697	274 963	111,0	111,7	111,0
-ebből: anyakoca	46 644	10 209	8 422	198,2	193,0	192,8
Juh összesen	7 453	253	124	118,1	112,3	110,8
Ló összesen	176	76	46	109,3	110,7	112,8
Vágóbaromfi összesen	98 038 748	298 572	233 779	103,1	100,1	99,3
-ebből: csirke	76 987 912	168 911	132 427	105,3	105,7	105,6
liba	2 191 553	13 565	10 324	62,3	62,8	61,8
kacska	12 761 147	42 735	33 895	103,7	105,5	105,5
pulyka	5 157 879	71 275	55 538	89,1	94,3	91,9
Nyúl összesen	2 618 559	6 687	3 614	208,9	211,4	202,1

Forrás: AKI

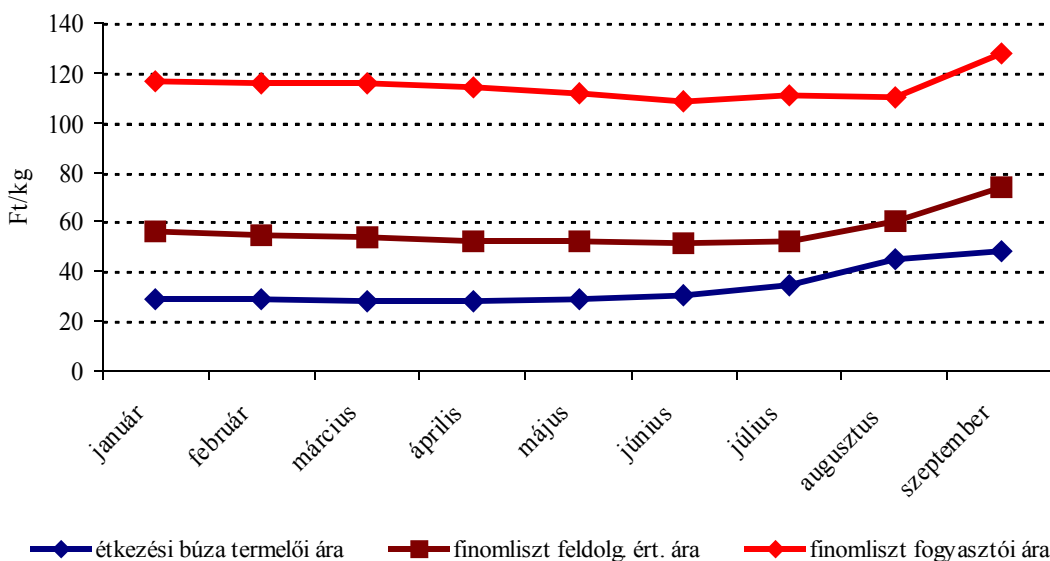
Termelői és feldolgozó értékesítési árak

Magyarországon az étkezési búza termelői ára a 2010/2011. gazdasági év első hónapjaiban számottevően emelkedett. Szeptemberben már közel 60%-kal fizettek többet a vevők egy tonna étkezési búzáért, mint júniusban.

Az alapanyag árának erőteljes emelkedése begyűrűzött a feldolgozott termékek piacára is. A gabona alapú termékek feldolgozó értékesítési ára egy hónappal a búza árának változását követően látványosan nőtt. Az áremelkedés előtti időszakhoz viszonyítva (július) a finomliszt és a fehér kenyérliszt egyaránt 41%-kal drágult szeptemberig. Az idén egészen augusztusig még az előző évinél alacsonyabb volt valamennyi termék értékesítési ára, azonban szeptemberben már 11-22%-kal haladta meg a 2009. szeptemberit.

A finomliszt fogyasztói ára 16%-kal volt magasabb szeptemberben augusztushoz viszonyítva. A fehér kenyér esetében még alig látható az árváltozás.

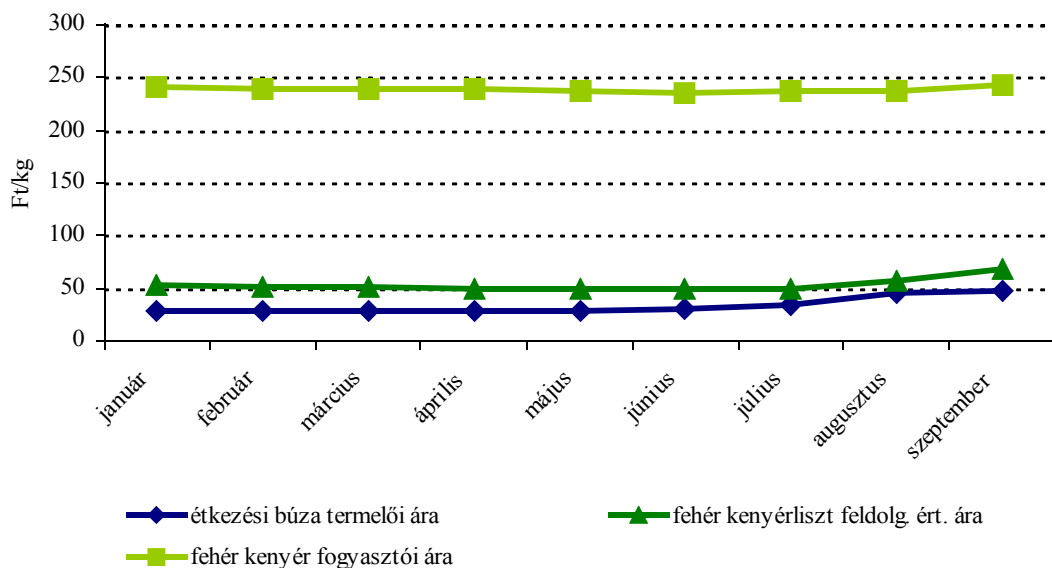
Az étkezési búza termelői, a finomliszt feldolgozó értékesítési és fogyasztói ára 2010-ben



Forrás: AKI PÁIR, KSH

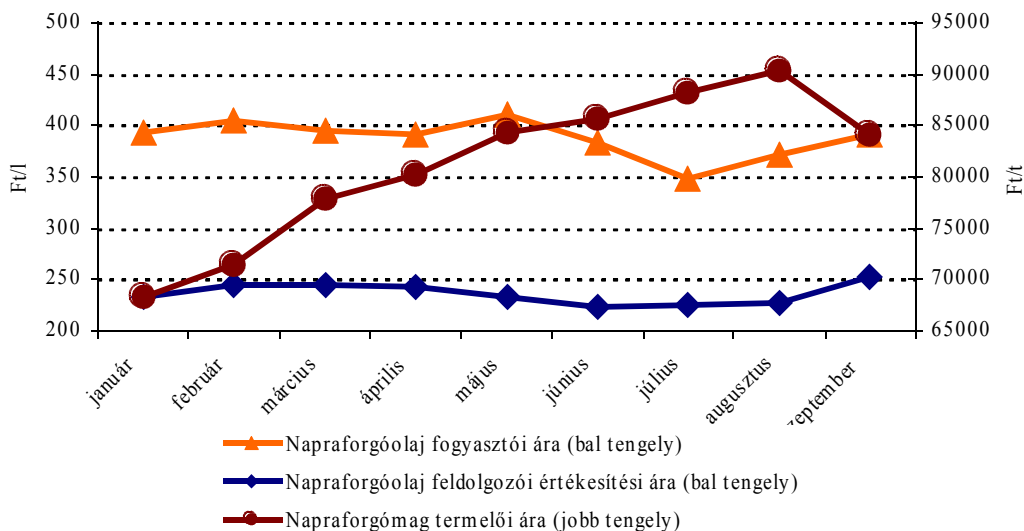
A napraforgómag termelői ára augusztus végére elérte a 90 ezer Ft/tonna szintet, majd szeptemberben visszaesett 85 ezer Ft/tonnára. Ez messze elmarad a tőzsdei jegyzésektől (105 ezer Ft/tonna szeptember végén), mert a korábban kötött szerződések teljesítése lefelé húzza a termelői árat. Az azonnali árak viszont 100 ezer Ft/tonna felett mozogtak az aratás kezdetén, de ezek súlya még kicsi a szerződéses árakkal szemben. A napraforgó aratását nehezítette a folyamatos esőzés. A korán deszikált állományok egy része rothadásnak indult és a magas víztartalmú terményt szárítani kell, ami emeli a költségeket. Az aratás körüli problémák gyengítik az idei termésátlagokat és magasan tartják a napraforgómag árát a fizikai, prompt piacon és az árutőzsdén a betakarítási időszak ellenére.

Az étkezési búza termelői, a fehér kenyérliszt feldolgozói értékesítési, és a fehér kenyér fogyasztói ára 2010-ben



Forrás: AKI PÁIR, KSH

A napraforgómag termelői, a napraforgóolaj feldolgozói értékesítési és fogyasztói ára 2010-ben



A napraforgóolaj feldolgozói értékesítési ára meghaladta a literenkénti 250 Ft szintet szeptemberben, ami 9%-os növekedést jelent a júniusi mélyponthoz viszonyítva (230 Ft/liter). A januári 240 Ft/liter árhoz képest szinte elenyésző volt a változás a harmadik negyedév végére, szemben a napraforgómag termelői árának 40%-os emelkedésével. Egyelőre a feldolgozók kénytelenek a magasabb költségszint mellett is alacsonyan tartani az áraikat, tehetik ezt a korábban alacsonyabb áron kötött napraforgómag szerződések miatt is. A szerződéses készletek kimerülése után azonban várhatóan a feldolgozók is emelik az áraikat.

A napraforgóolaj fogyasztói ára 390 Ft/liter volt szeptemberben, amely a júliusi mélyponthoz viszonyítva 12%-kal emelkedett, de még mindig elmarad az év eleji szinttől. Az akciós árak, a kiskereskedelmi vállalatok üzletpolitikája (sok üzletben a csalogató termékek közé tartozik az étolaj) és a korábbi készletek kiürülése, illetve a növényolajgyárak gyenge alkupozíciója késleltetik a magas alapanyagköltségek (napraforgómag) megjelenését a fogyasztói árakban.

Az idén az elemi károk (vihar, jégverés, ár- és belvív) jelentősen csökkentették a zöldség- és gyümölcsfélék betakarítható mennyiségét, ezért a Budapesti Nagyban Piacon a termelői árak lényegesen magasabbak voltak, mint 2009-ben.

Szakértők szerint a hajtott zöldpaprikából 11-15%-os a termés kiesés. A csökkenő kínálat hatására a melegigényes tölténivaló paprika termelői ára 25%-kal haladta meg az egy évvel korábbit. Becslések szerint a paradicsom termésvesztése 30% a tavalyihoz képest, így a gömb paradicsomot 113%-kal kínálták magasabb termelői áron. Az idei betakarítású fehér fejes káposztát szintén kisebb kínálat és 32%-kal magasabb termelői ár jellemezte. A vöröshagyma termése a felére, 28 ezer tonnára esett vissza 2010-ben a termőterület zsugorodása és az elemi károk miatt, ami a termelői árak 35%-os növekedését okozta.

Az alma termése 5%-kal, a körtéé 11%-kal csökkenhet. A kevesebb termést jelzik az előző évinél magasabb termelői árak a Budapesti Nagyban Piacon. Az augusztusi becslések szerint 2010-ben 30%-kal lesz kevesebb a szilvatermés. A cukortartalom alacsonyabb az elvárhatótnál. A betakarítás idején uralkodó csapadékos idő miatt sok a kirepedt gyümölcs.

A fontosabb mezőgazdasági termékek termelői ára

Megnevezés	Mértékegység	Ár				2009. január-szeptember = 100	2009. szeptember = 100
		2009. január-szeptember	2010. január-szeptember	2009. szeptember	2010. szeptember		
Étkezési búza	Ft/tonna	32 106	39 487	29 395	48 044	123,0	163,4
Takarmánykukorica	Ft/tonna	26 761	32 146	23 107	43 813	120,1	189,6
Napraforgómag (ipari)	Ft/tonna	62 892	80 090	59 186	84 155	127,3	142,2
Repcemag	Ft/tonna	78 299	81 739	72 513	96 601	104,4	133,2
Vágósertés (valamennyi kategória)	Ft/kg hasított meleg súly	398,5	360,3	392,8	388,2	90,4	98,8
Vágócsirke	Ft/kg élősúly	217,5	210,1	222,4	215,6	96,6	97,0
Nyers tehéntej	Ft/kg	59,1	68,8	57,9	75,3	116,4	130,1

Forrás: AKI PÁIR

Néhány termék feldolgozó értékesítési ára

Megnevezés	Mértékegység	Ár				2009. január-szeptember = 100	2009. szeptember = 100
		2009. január-szeptember	2010. január-szeptember	2009. szeptember	2010. szeptember		
Finomliszt	Ft/kg	64,8	56,8	60,3	73,8	87,7	122,3
Napraforgóolaj, palackozott	Ft/liter	267,5	256,4	252,0	273,3	95,9	108,5
Sertés comb, csont nélkül	Ft/kg	762,9	741,2	744,1	802,5	97,2	107,9
Friss csirke egészben, 65%-os	Ft/kg	492,1	464,0	490,6	469,2	94,3	95,6
Étkezési tojás	Ft/db	18,1	17,7	18,3	16,5	97,7	90,3
2,8% zsírtartalmú 1 l-es polytej	Ft/liter	116,2	114,3	111,0	121,9	98,4	109,8
2,8% zsírtartalmú 1 l-es dobozos tej	Ft/liter	128,9	128,0	123,2	135,7	99,3	110,2
Érlelt félkemény sajt	Ft/kg	802,8	913,7	796,3	1 006,5	113,8	126,4

Forrás: AKI PÁIR

Néhány belföldi termesztésű zöldség- és gyümölcsfaj termelői ára a Budapesti Nagyban Piacon (Ft/kg)

Megnevezés	Árösszehasonlítás időszaka	2009	2010	Változás (%)
Alma (Gala)	34-40. hét	98,0	145,4	148,5
Körte (Vilmos)	34-40. hét	272,5	288,6	105,9
Őszibarack	34-40. hét	158,6	215,4	135,8
Szilva	26-40. hét	146,4	173,7	118,6
Csemegeszőlő	34-40. hét	163,0	238,3	146,2
Paradicsom (gömb)	34-40. hét	131,9	282,0	213,7
Paprika (töltenivaló)	34-40. hét	140,4	176,1	125,4
Sárgarépa	34-40. hét	91,0	102,4	112,5
Fejes káposzta (fehér)	34-40. hét	60,0	79,3	132,2
Vöröshagyma (barna héjú)	34-40. hét	84,6	114,2	135,0

Forrás: AKI PÁIR

Néhány haltermék bruttó fogyasztói ára (Ft/kg) 2010. 42. héten

Megnevezés		Fogyasztói piacok						Kereskedelmi láncok (árfelmérés időpontja: október 19.)		
		Bp. Fővám téri csarnok	Bp. Lehel téri csarnok	Kecskemét	Pécs	Székesfehérvár	Győr	Auchan-Budaörs	Tesco-Budaörs	Cora-Törökbálint
Élő	ponty	1 050	980	950	1 095	1 000	990	779**	999	779**
Friss	pontyszelet	1 600	1 600	1 700	1 695	1 650	1 715	1 999	1 399	1 459**
	bőrös afrikai harcsa filé	2 000*	2 200	-	-	-	2 125	1 999*	1 899	1 899*
	busa törzs	750	860	500	990	1 100	875	999	899	899
	busa szelet	750	820	900	990	1 100	940	799**	799	599**
	lazac filé	3 600	4 200	-	-	-	3 250	3 999	3 499	5 299

* nyüzött ; ** akciós ár.

Forrás: AKI

Mezőgazdasági ráfordítások árindexei és az agrárrolló

(Az előző év azonos időszaka = 100%)

Megnevezés	2008	2009	2010
	I. félévben		
Vetőmag	124,6	94,1	97,9
Energia	119,2	92,7	115,7
Műtrágya	151,4	119,5	89,1
Növényvédő szerek	104,8	105,0	102,0
Állatgyógyászat	104,8	107,9	106,7
Takarmány	147,7	76,2	99,3
Mezőgazdasági termékek termelői árindexe	128,2	76,0	100,2
Mezőgazdasági ráfordítások árindexe	123,5	94,5	99,8
Agrárrolló (termelői árindex/ráfordítások árindexe)	103,8	80,4	100,4

Forrás: KSH

Az agrártermékek termelőiár-szintje 2010 júniusában alig észrevehetően csökkent az előző év azonos időszakához képest. Ezen belül a növényi termékek árszínvonala stagnált, az élő állatok és állati termékeké 1,5%-kal csökkent. 2010. január-júniusban az agrártermékek termelőiár-szintje gyakorlatilag nem változott az egy évvel korábbihoz viszonyítva, ami a növényi termékek

árszínvonalának 2,0%-os növekedéséből, valamint az élő állatok és állati termékek árának 2,6%-os csökkenéséből adódott. 2010 első félévében a mezőgazdasági termelés ráfordítási árszintje változatlan maradt az egy évvel ezelőttihez képest.

Kiskereskedelem

A kiskereskedelmi forgalom volumene júliusban 2007 márciusa óta először nőtt. Az adatok alapján 1,7%-kal az előző év azonos hónapjához képest. 2010 első hét hónapjának összesített adatai azonban továbbra is csökkenést mutatnak, ennek mértéke 3,8% volt. Az adatok szerint a júliusi értékesítés volumene 1,0%-kal meghaladta az előző hónap szintjét.

A kiskereskedelmi eladások 45%-a élelmiszer- és élelmiszer jellegű vegyes, 17%-a üzemanyag-, 13%-a bútort-, háztartási cikkt-, építőanyag-kiskereskedelmi üzletekben bonyolódott; a többi üzlettípus együttes részesedése 25% volt 2010. január-júliusban.

Az élelmiszer- és élelmiszer jellegű vegyes kiskereskedelmi üzletek 2010 júliusában 1,1%-kal nagyobb volumenű forgalmat bonyolítottak, így az első hét havi értékesítés volumene 3,1%-kal maradt el az előző év azonos időszakától. 2010 júliusában az eladások jelentős részét (91%-át) lebonyolító vegyes termékkörű üzletek (hiper- és szupermarketek, vegyesboltok) eladásai már pozitív irányba mozdultak el a 2009. júliusihoz képest. Az adatok szerint az élelmiszer- és élelmiszer jellegű vegyes kiskereskedelem júliusi volumene is meghaladta az előző hónap szintjét.

Az Eurostat gyorsbecslése szerint 2010. júliusban az Európai Unió 27 tagállamában az előző év azonos időszakához mérten átlagosan 1,0, az eurózóna országaiban 1,1%-kal növekedtek a kiskereskedelmi eladások. Az országok nem teljes körére rendelkezésre álló adatok szerint 12 tagállamban tapasztaltak bővülést, 8-ban csökkenést. A legnagyobb mértékű növekedést (6,1%) Franciaországban, a legnagyobb visszaesést (8,8%) Litvániában mérték.

Külkerkedelem

2010. január-júliusban a mezőgazdasági és élelmiszer-ipari termékek kivitelének euróértéke 3, a behozatalé 2%-kal nőtt 2009 azonos időszakához képest. A külkereskedelmi mérleg többlete 1094 millió eurót tett ki, 58 millió euróval többet, mint a bázisidőszakban.

Az agrárkülkerkedelem főbb adatai



2010. január–júliusban is a gabonafélék exportja biztosította a teljes agrárexport 19%-át, 574 millió eurót. Az alacsony import miatt az egyenleg is kiemelkedően magas, 536 millió euró volt ebben az ágazatban. 2010. év vizsgált időszakában összesen 3,6 millió tonna gabonát szállítottunk külföldre, 650 ezer tonnával kevesebbet mint egy éve. Elsősorban a kukoricakivitel csökkent, összesen 2,4 millió tonna exportjára került sor, amely alig több mint háromnegyede a 2009. január–júliusi mennyiségnek. 2010 vizsgált időszakában havonta átlagosan 350 ezer tonna, míg egy évvel korábban 450 ezer tonna exportjára került sor. A 2008. évi rekordtermést követően, a 2009. évi termés mintegy 15%-kal kevesebb volt, az export árualap is csökkent. A búzaexport (1,1 millió tonna) néhány százalékkal nőtt, az árpaexport (92 ezer tonna) viszont csak kétharmada az egy évvel ezelőttinek. Az átlagár a búza és az árpa esetében 7, illetve 10%-kal alacsonyabb, a kukorica esetében 17%-kal magasabb volt mint a bázisidőszakban.

A vizsgált időszakban az élelmészeti célra alkalmas húsfélék exportja bővült a legnagyobb mértékben (46 millió euróval), miközben az import mérséklődött. Az egyenleg 243 millió eurós értéke 30%-kal magasabb mint a bázis időszakban volt. Az exportérték növekedését elsősorban a sertéshús kivitel 38%-os volumenbővülése eredményezte. 2010 első hét hónapjában 89 ezer tonna sertéshúst szállítottunk külföldre 182 millió euró értékben (+31%). A baromfihús exportvolumene közel 10%-kal, árbevétele csak mérsékelten (+4%) nőtt, a tavalyinál alacsonyabb átlagár miatt. A marhahúsexport értéke csaknem 30%-kal csökkent, részben a volumen-, részben az árcsökkenés miatt. A húsfélék behozatala a sertéshús kivételével volumenben és értékben is csökkent. Sertéshúsból 12%-kal nagyobb mennyiséget, összesen 65 ezer tonnát hoztunk be 2010 első hét hónapjában. A baromfihús és a marhahús volumene 10, illetve 20%-kal, import értéke 20%-kal kevesebb volt mint a bázis időszakban.

Annak ellenére, hogy az olajos magvak exportértéke 6%-kal csökkent, a harmadik legnagyobb export bevételt és pozitív egyenleget eredményező árucsoport volt. A termékkör 220 millió eurós külkereskedelmi egyenlege a nagyobb import miatt 23 millió euróval romlott. A napraforgómag exportja 15%-kal esett, repcemagból viszont 12%-kal többet szállítottunk külföldre. Az import értékét a napraforgómag 10%-os volumen, és 70%-os áremelkedése növelte.

Az Európai Unió az exportértékből 83%-kal, az importértékből 93%-kal részesedett. Az agrár-külkereskedelmi forgalmunk értéke az EU tagországok viszonylatában 2%-kal nőtt. Az egyenleg 694 millió eurós értéke 34 millió euróval kevesebb, mint 2009-ben volt. Az EU régi tagországaiba irányuló agrártermékek kivitele 8%-kal csökkent, az új tagországokba irányuló agrárexportunk 17%-kal meghaladta az egy évvel korábbit. A régi tagállamokban feladott áruk értéke megegyezik a 2009 első félévivel, míg az új tagállamokban feladott áruk értéke 12%-kal emelkedett. Az EU-n kívüli, harmadik országokba irányuló export értéke 13%-kal nőtt, míg az itt feladott import értéke 18%-kal kevesebb volt, mint 2009 első hét hónapjában. Az egyenleg 400 millió eurós értéke 92 millió euróval (+30%) haladta meg az egy évvel korábbit.

2010 első hét hónapjában Románia volt a legfontosabb piacunk, 433 millió eurós exportértékkel, 14%-os részesedéssel. Németország részesedése 11%, Olaszországé pedig 10% volt a vizsgált időszakban. A Romániába szállított áruk értéke mérsékelten emelkedett, Németország és Olaszország esetében viszont jelentős (20, illetve 10%-os) csökkenés történt. Legjelentősebb szállítónk hagyományosan Németország, 22%-os részesedéssel. Az itt feladott agrártermékek értéke 377 millió eurót tett ki. Lengyelország és Hollandia részesedése egyaránt 12-12% volt.

A mezőgazdasági gépértékesítés alakulása

Az elmúlt tíz évben a magyar gazdálkodók mintegy 800 milliárd Ft értékben vettek új mezőgazdasági gépeket, beruházásaik felét fordították vonóerőgépekre. A mezőgazdasági gép-állomány ezzel jelentős korszerűsítésen esett át, de a teljes hazai gépállománynak így is csak kisebb részét cserélték le, továbbra is sok magasabb üzemórás vagy idősebb gép dolgozik az országban. Ugyanakkor egyes vállalkozások túlgépesítettek.

2010. I. félévében - 2009. I. félévéhez képest - 61%-kal esett vissza az új mezőgazdasági gépek vásárlására fordított összeg, a mezőgazdasági gépberuházások értéke mintegy 18 milliárd Ft volt a vizsgált időszakban. 2010. I. félévében a gépberuházásokon belül (értékben) 45%-os részarányt képviselnek az erőgépek beruházásai. A traktorok értékesítése 65%-kal, a gabonakombájnok értékesítése 82%-kal csökkent a 2009. I. félévi eladásokhoz képest. Gabonakombájnokból a 2009. I. félévi 177 darabbal szemben 2010. I. félévében 32 darabot értékesítettek, ez értékben az összberuházások közel 9%-át jelenti. Az erőgépek mellett jelentősen csökkent a munkagépek iránti kereslet is. Mindezeket magyarázza, hogy a géptámogatások kerete a korábbi években felhasználásra került.

Az alkatrészek értékesítése az új gépekkel ellentétben nagyfokú stabilitást mutat, 2010 első félévében sem tapasztaltunk elmaradást a korábbi évektől. 2009. I. félévében 13,6 milliárd Ft volt az alkatrész forgalom, 2010. I. félévben pedig majdnem ugyanannyi, 13,5 milliárd Ft.

Főbb mezőgazdasági gépek értékesítése

Megnevezés	Értékesítés mezőgazdasági végfelhasználóknak*		
	2009. I. félév	2010. I. félév	2010. I. félév/ 2009. I. félév
	darab	darab	%
Kerekes traktorok	1153	400	34,7
Gabonakombájnok	177	32	18,1
Talajművelőgépek	1300	775	59,6
Vető- és ültetőgépek	334	161	48,2
Tápanyagvisszapótlási gépek	385	270	70,1
Növényvédő és -ápoló gépek	906	574	63,4
Szálatakarmány betakarítók	643	516	80,2
Bálázók	174	98	56,3
Öntözőgépek	143	76	53,1
Mezőgazdasági pótkocsik	183	110	60,1

* Használtgép értékesítés, viszonteladás és külföldi - EU-s és EU-n kívüli - eladás nélkül.

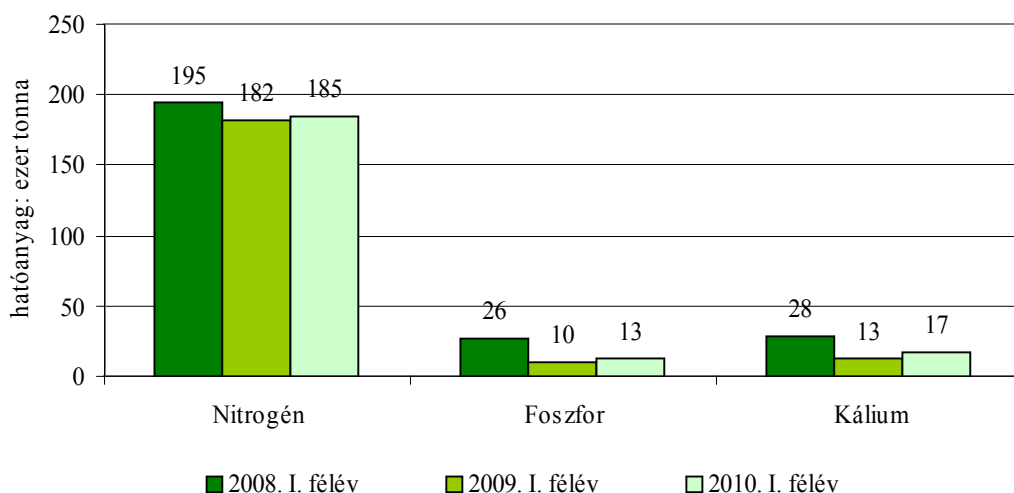
Forrás: AKI

A műtrágya értékesítés alakulása 2010. I. félévében

A műtrágyaárak 2010. I. félévében átlagosan mintegy 31%-kal visszaestek az egy évvel korábbi szinthez képest. A mezőgazdasági termelők által vásárolt összes műtrágya mennyisége 2010. első negyedévében 20%-kal nőtt, majd a második félévben 24%-kal csökkent, vagyis az I. félév egészében csak minimálisan (1,6%) emelkedett. A második negyedévben bekövetkezett elmaradás egyrészt az ismét megindult műtrágyaár-növekedés következménye, másrészt azzal függ össze, hogy a tavaszi sok csapadék akadályozta az őszi vetések fejtrágyázását, a kukoricát, napraforgót pedig egyes helyeken nem is lehetett elvetni a belvíz miatt.

A tavaszi időszaknak megfelelően, túlnyomó részben a nitrogén-műtrágyák iránt jelentkezett kereslet: ezek tették ki az összesen eladott 665 ezer tonna természetes állapotú műtrágya 87%-át. Foszfor- és kálium-műtrágyát jóval kisebb arányban (0,1%, illetve 1,4%) értékesítettek. Az összetett műtrágya részesedése az értékesítésből 11% volt.

A mezőgazdasági termelők részére értékesített műtrágya



Forrás: AKI

II. Mi történt az agrárgazdaságban?

A második fejezetben az elmúlt három hónap agrárgazdasági aktuális híreit közöljük egy-egy bekezdés erejéig.

- **Bioenergia:**
 - Franciaországban sikeresen termesztik és ezért gyors ütemben terjed a kínai energianád, amelynek további terjesztésére országos szervezet is alakult. A kínai nádat nemcsak energia előállítására, hanem egyéb célokra is (például almozás, szigetelőanyag) hasznosítják.
 - Németországban ez évben 7,8%-kal nőtt az energianövények területe; a megújuló energiák részaránya a teljes áramtermelésen belül 16,3% (egy év alatt 1,1 százalékponttal nőtt), a teljes energiafelhasználáson belüli aránya pedig meghaladja a 10%-ot.
- **Uniós szolidaritás a vörösiszap katasztrófa miatt**

A kormány következetesen jár el, és érvényt szerez a „szennyező fizet” alapelvnek a vörösiszap tragédiát okozók felelősségre vonásánál - hangsúlyozta Fazekas Sándor az EU környezetvédelmi minisztereinek tanácskozásán Luxemburgban. A találkozón a vidékfejlesztési miniszter részletes tájékoztatást adott a tagállamok és az Európai Bizottság részére a vörösiszap katasztrófáról. A résztvevők kifejezték együttérzésüket, és felajánlották további segítségüket a baleset következményeinek elhárításában.
- **Őrségi tökételek és a gombászok Őriszentpéteren**

Az Őrség kulturális örökségét, népzenejét és néptáncát, mesterségeit és kivételes gasztronómiáját ünnepelték október 2-án Őriszentpéteren a VII. Őrségi Nemzetközi Tökfesztyálon. A tökfesztyáló első napja töklámpások faragásával, töklökő versennyel, tökételek kóstolójával és vásárával telt. Vasárnap az Őrségi Nemzeti Park Gombász Emlékhelyének avatásával folytatódott. „Mesebeli foglalkozás a gombászoké. Nemcsak azért mert tudják titkát olyan varázslatos nevű fajoknak, mint a virágos szakállzuzmó, a lemezes pöfeteg vagy a tönkös kacsagomba. Azért is, mert megtanulták elválasztani a jót a rossztól.” – mondta V. Németh Zsolt államtitkár a rendezvény fővédnöke.
- **Aki szőlőt telepítene, most kérvényezze**

Maximum 150 ezer forintos hektáronkénti áron vehet a tulajdonosi jogokat gyakorló MVH-tól szőlő-újratelepítési jogot az érdeklődő. Az árat több tényező csökkentheti, melyet külön szabályoz a magyar és uniós jog. Az érdeklődők ez év végéig juttathatják el igényeiket a Mezőgazdasági és Vidékfejlesztési Hivatal számára. Az év végéig nagyjából 5 ezer hektárnyi területen vehetik ezt igénybe az érdeklődők. A jogosultság három évig használható fel miután a hegybíró javaslatát adta a telepítésre és kivágásra. Az MVH most azon területekre vonatkozó jogot hirdette meg, melyek tulajdonosai meghatározott ideig nem éltek az újratelepítés jogával és a jog átszállt az MVH által vezetett jogtartalékba.

- Támogatást kapnak az erdők átalakítására

Az erdőszerkezet átalakítására, valamint erdő-környezetvédelmi intézkedések támogatására írt ki pályázatot az erdőművelésben részt vevők számára a Mezőgazdasági és Vidékfejlesztési Hivatal. Támogatási kérelmet október 1-31. között azok az erdőgazdálkodók nyújthatnak be, akik rendelkeznek az illetékes erdészeti hatóság erdőterv-határozatával. Az erdő-környezetvédelem kilenc támogatott célprogramja között megtalálható többek között az agresszíven terjedő, idegenhonos fa- és cserjefajok visszaszorítása, erdei tisztások kialakítása vagy közjóléti célú erdők fenntartása is. Az erdőszerkezet átalakításához nyújtandó támogatás három tevékenységre vehető igénybe: tarvágást követő, erdőállomány alatti erdősítéssel vagy állománykiegészítéssel történő szerkezetátalakításra.

- Halbő esztendőket ígérnek az ideai áradások

Várhatóan már a jövő év második felében jelentkezik halászok, horgászok zsákmányában az a bőséges halszaporulat, mely a Tisza idén eddig tapasztalt magas vízállásának köszönhető. A folyó Kisköre és Tiszaug közé eső mintegy 150 folyam-kilométernyi szakaszán a halászok és horgászok számára átlagon felüli eredményességet ígérnek az ideai tiszai áradások. A ponty szaporodási feltételei ugyan nem voltak elég kedvezőek. Ideális körülmények között ívtak le viszont a keszegfélék és a ragadozó halak is. Különösen a csuka, süllő és a harcsa esetében minősíthető kedvezőnek a közeli jövő, a gazdag természetes szaporulatra tekintettel. A már jövő évben érezhető növekedés több évig is eltarthat.

- Nagykövetek Villányban

Fazekas Sándor Vidékfejlesztési és Martonyi János Külügyminiszter meghívására a Magyarországra akkreditált nagykövetek és a mezőgazdasági attasék a Villányi borvidéken, a csarnótai Janus Pincészet szüretén vettek részt. A Villányi borvidék borait a szakemberek, a fogyasztók, a hazai borpiac kiemelkedő minőségű és legkeresettebb termékei között tartják számon. A térség legerőteljesebb vonzereje a bor. Ez a második olyan borvidékünk, ahol részletes eredetvédelmi rendszer épült ki. A villányi borvidéken biztos alapokat adott a fejlődéshez a hagyomány tisztelete. A villányi hazánk legdélebben fekvő borvidéke. Itt korán tavaszodik, és több napsugár éri a szőlőskerteket. A szőlőtermelés egyik meghatározója a kedvező éghajlati adottság, a hőmérséklet, a napfénytartam, a vegetációs időszak és a csapadék mennyisége.

- Csökkent a magyar tojástermelés

A baromfiágazaton belül a tojástermelés a csatlakozás vesztese lett, a teljes magyar tojástermelés 20%-kal csökkent. Az év első nyolc hónapjában a tavalyihoz képest 615 ezer tojójércével kevesebbet telepítettek le, így annak összlétszáma jelenleg csak 2 millió 265 ezer. Ez 1 millió 200 ezerrel kevesebb, mint 2004-ben, a csatlakozás évében volt, amikor 3 millió 475 ezer jércét telepítettek le. A vásárlóerő csökkenése a keresletet is megnyirbálta. 2005-ben 280, 2008-ban pedig csak 261 darab volt az egy főre jutó fogyasztás évente.

- **Értékeinket menti a hungarikumtörvény**

A globális világban akkor tudjuk megőrizni önállóságunkat, ha megtartjuk értékeinket. Az évezredek hagyomány olyan tudásbázist rejt, amely a folytonosságot biztosítja, és stabilitást ad a fejlődéshez. Amíg a génbankjainkban megtalálhatók a régi fajták, nincs veszve a jövő. Egy „átlagrépa” földrésnyi távolságot tesz meg, mire az asztalunkra kerül, holott a konyhakertben megtermelhető. Élelmiszer-biztonságot lehetetlen mesterségesen teremteni, mert utólag kideríthetetlen, mi történt menet közben az áruval. Készül és a közeljövőben a parlament elé kerül a hungarikumtörvény. Ebben megnevezik a helyi, megyei, nemzeti, Kárpát-medencei értékeket, másrészt rögzítik a fejlesztési stratégiát.

- **Drágák maradhatnak az olajnövények**

Dinamikusan növekszik az olajnövények iránti igény, az újabb esőzések pedig a magas magyarországi árak stabilizálódásához vezethetnek. Az olajnövények kereslete világszerte növekszik, a gabonapiaci áremelkedés az olajnövények és származékaik piacát is megmozgatta. A főbb olajnövények globális termőterülete 250 millió hektár lehet a 2010/2011-es gazdasági évben, 6,4 millió hektárral nagyobb az előző időszakhoz képest. A tíz fő olajnövényből 376,5 millió tonnát dolgozhatnak fel a 2010/2011-es gazdasági évben, ez 17,3 millió tonnával magasabb az előző időszakhoz képest. Vélhetően a szója szerepe nő, mert a napraforgó- és repcetermés nem tudja fedezni az igényeket, de az utóbbiak pótlására kétszer akkora mennyiségű szójára van szükség az azonos minőségű növényi olaj előállításához. A növényi olajok iránti keresletet főként a biodízelgyártás felfutása húzza.

- **A bioetanol-gyártás húzóágazat lehet**

A bioetanol alapanyagául szolgáló kukorica termesztése a mezőgazdaság húzóágazatává válhat – véli az MTA Mezőgazdasági Kutatóintézetének igazgatója, Bedő Zoltán. A bioetanol, valamint a biogáz alapanyagául szolgáló kukoricafajták iránt világszerte egyre nagyobb az igény. A bioetanol-gyártásban hasznosuló kukoricafajták nemesítése során három fontos szempont érvényesül: a megfelelő beltartalmi paraméterek – főleg a nagy keményítőtartalom –, a kiváló termőképesség, valamint termésbiztonság. Ez utóbbi azt jelenti, hogy a kukoricaszemek vízleadó képessége nagy, így a termés gyorsan megérik, és biztonságosan, még az ősz elején, szárítás nélkül betakarítható. Az MTA Mezőgazdasági Kutatóintézetében öt éve folyó kutatások során mindhárom kívánalom esetében jelentős eredményeket értek el. Az igazgató szerint a bioetanol-gyártás alapanyagául szolgáló kukorica termesztése középtávon a magyar mezőgazdaság húzóágazata lehet, hiszen sorra nyílnak meg Magyarországon a szerves alapanyagot használó üzemanyaggyárak.

- **Kevés a polcokon a magyar áru**

A vártnál jobbak a másodlagos élelmiszer-ellenőrzés eddigi tapasztalatai, mivel a kereskedők is jobban ügyelnek, mit és honnan vásárolnak, így csökken a problémás áruk mennyiségének aránya. Legalább egyévnyi folyamatos ellenőrzés után lehet majd pontosabb adatokat mondani arról, hogy az egyes termékcsoportokban átlagosan mennyi a magyar és mennyi az importáru aránya, bár az már most látszik, hogy egyes esetekben már messze kevesebb a polcokon lévő hazai előállítású áru

az ideálisnak tartott 80 százaléknál. Január elsejétől a VM szeretné betöltetni a korábbi létszámstop miatt jelenleg is üres ellenőrzési álláshelyeket, de újakat is létrehozna. Úgy tűnik, meglesz a szükséges forrás is a 160 új élelmiszerlánc-biztonsági felügyelő foglalkoztatásához.

- Új projekt Keszthelyen

Mintegy 163 millió forintos európai uniós támogatással alakítanak ki élményszékhelyet Keszthelyen a Georgikon Majormúzeumban, ahol egykoron a kontinens első agrár felsőoktatási intézményének gazdasága is működött. A mintegy kétszáz évvel ezelőtti gazdálkodási formákat, így a növénytermesztést, állattenyésztést és a kertészetet mai körülmények között szeretnék bemutatni. A tervek szerint a majormúzeum jelenlegi területén, 1,2 hektáron új fogadóépület építenek kiszolgáló létesítményekkel, baromfi- és takarmányudvart alakítanak ki, de lesznek foglalkoztató épületek, nyári konyha, gépszín is. A szántóföldi növénytermesztést és a gyümölcsstermesztést is bemutatják, s ehhez szőlős, cseresznyés és almáskertet hoznak létre, amelyben rendezvényhelyszínként is szolgáló lugast is kialakítanak.

- A gazdák negyede már megkapta a támogatást

Október 25-ig a támogatásra jogosult 180 ezer gazdálkodóból több mint 35 ezernek már kifizette a területalapú támogatás előleg összegét az európai uniós támogatásokat kifizető MVH. A maximum kifizethető összeg hektáronként 23 742 forint, a ténylegesen kifizetett pedig hektáronként 22 793 forint. A két összeg különbségét a visszaosztási ráta magyarázza, vagyis az, hogy a támogatásra jogosult bázisterület (4,8 millió hektár) és az igényelt terület (több mint 5 milliárd hektár) hányadosával (0,96) meg kellett szorozni a maximális hektáronkénti támogatás összegét. Az MVH az elmúlt hét során átutalta a SAPS előleget mindazon, a vörös-iszap katasztrófa sújtotta területen élő vagy egyéb vis maior eseménnyel sújtott és erről az MVH részére bejelentést tett ügyfeleknek, akik az Európai Unió jogszabályok alapján SAPS előleg kifizetésére jogosultak.

- Csak egy-két élelmiszer áfája csökkenhet jövőre

A legjobb esetben is csak egy-két alapvető élelmiszer esetében csökkenhet az áfa mértéke jövőre. A tárca 5 százalékra szeretne csökkenteni a hús- és a kenyérféleségek, a tej, a cukor, valamint az étolaj áfáját. Czerván György a VM államtitkárára elmondta: a jövő évi költségvetési tervben azért nem szerepel az áfacsökkenés, mert a kormány gazdaságpolitikája szempontjából elsőbbséget élvez az egységes 16 százalékos személyi jövedelemadó bevezetése, illetve a társasági és más kisebb adók csökkentése. Ettől függetlenül a szaktárca nem adta fel a reményt, hogy már a jövő évi költségvetésben szerepeltetni tudnak egy-két alapélelmiszert a kívánt ötszázalékos áfakörben.

III. Szemelvények az AKI kiadványaiból

Ebben a fejezetben az AKI gondozásában megjelent tanulmányok, agrárgazdasági információk rövid, fontosabb megállapításait ismertetjük.

- **„A tények és szempontok a 2014-2020 közötti KAP reformjához”** című kiadványban a szerzők arra vállalkoznak, hogy példákkal szolgáljanak Magyarország szempontjából is elfogadható Közös Agrárpolitika (KAP) lehetséges modelljeire. A modellek alátámasztásaként bemutatják a Közös Agrárpolitikára ható legfontosabb külső és belső tényezőket. Megállapítják, hogy a KAP jövőbeni alakulását jelentős mértékben meghatározza a pénzügyi válság, a népesedés, klímaváltozás és környezeti kihívások, valamint a WTO-val kapcsolatos fejlemények. A szerzők belső befolyásoló tényezőként kiemelik az energiapolitika alakulását, a növekvő igényt a fenntartható vidék iránt, valamint a növekvő elvárásokat a biztonságos élelmiszer előállítás vonatkozásában. A vidék és a mezőgazdaság hazai helyzetének feltárása után, összehasonlítják az USA és az Európai Unió (EU) agrártámogatásait. Itt arra az eredményre jutnak, hogy az USA mind az összeg nagyságát, mind pedig arányait tekintve többet költ agrárpolitikájának megvalósítására, mint az EU. A támogatási rendszerek különbözősége miatt az USA támogatottsági mutatói azonban alacsonyabbak. A tanulmány utolsó fejezetében két lehetséges - számításokon alapuló - opciót dolgoztak ki a szerzők a KAP-ra vonatkozóan. Az első opció szerint továbbra is megmaradna mindkét pillér a különbség abban áll a korábban alkalmazott modellhez képest, hogy nagyobb összeg kerülne az első pillérből a második pillérbe, mint korábban. Emellett a szerzők kidolgoztak egy radikálisabb opciót is, melyben a pillérek száma négyre nőne. Az I. pillér a közvetlen támogatásokat tartalmazná, melyből az átcsoportosítás a III. és IV. pillért gazdagítaná. A II. pillér költségvetése a KAP költségvetésével együtt növekedne. A III. egyben új pillér célja a piac stabilitás biztosítása, a gazdálkodás biztonságának növelése. A IV. szintén új pillér pedig az arra rászoruló családok társfinanszírozásban történő élelmezésének segítése lenne. (Agrárgazdasági Információk, 2010. 7. szám, készült a Gazdaságelemzési és Vidékfejlesztési Igazgatóság Pénzügypolitikai Osztályán. Szerkesztette: Tanító Dezső)
- **„A tesztüzemi információs rendszer 2009. évi eredményei”** című kiadvány 1555 egyéni gazdaság és 391 társas vállalkozás feldolgozott adatát tartalmazza. A mintavételre kijelölt gazdaságok üzemtípus, méret és gazdasági forma szerint reprezentálják a magyarországi ártermelő mezőgazdasági vállalkozásokat (87 ezer gazdaságot). 2009-ben az európai uniós csatlakozás óta először csökkent a mezőgazdaság jövedelmezősége. Az egy hektárra jutó árbevételek 12, míg a költségek csak 8 százalékkal csökkentek, így a növekvő támogatások is csak mérsékelni tudták a jövedelem visszaesését. A nettó hozzáadott érték 35%-kal lett alacsonyabb az előző évinél. Míg az egyéni gazdaságok adózás előtti eredménye 36%-kal csökkent (43,2 ezer forint/hektárra), addig a társas gazdaságoké 66%-kal múlta alul az egy évvel korábbi értéket. A társas gazdaságok nagyobb mértékű eredménycsökkenése a pénzügyi válság hatásaival van összefüggésben. Az Új Magyarország Vidékfejlesztési Program intézkedései 2009-ben fűtötték a beruházásokat, ezzel szemben a pénzügyi válság szűkítette a vállalkozások forrásait. A két egymással ellentétes folyamat miatt a gazdaságok nagyobbik része – különösen a társas vállalkozások – a termelés finanszírozása

elől volt kénytelen elvonni forrásokat, így csökkentették az input-anyag ráfordításokat, melynek következtében a hozamok is alacsonyabbak lettek. A fizetőképesség fenntartása és a fejlesztések miatt a mezőgazdasági vállalkozások nyomott áron értékesítették készleteiket. Ez az aktivált saját teljesítmények évek óta növekvő értékét 59%-kal mérsékelte. Mindezek ellenére kijelenthető, hogy a korábbi években felhalmozott készletek részben ellensúlyozták a pénzügyi válság kedvezőtlen hatásait. A beruházások a tavalyi évhez hasonlóan tovább növekedtek (10%-kal), aminek eredményeképpen a nettó állóeszköz-felhalmozás (nettó beruházás) hektáronként meghaladta a 29 ezer forintot. A beruházások emelkedése a gépek, technológiai berendezések fejlesztésével van összefüggésben, de több év után az ingatlan beruházások is 16%-kal bővültek. A tenyészállat beruházások szinten maradtak. (Agrárgazdasági Információk, 2010. 8. szám, készült a Vidékfejlesztési Igazgatóság Vállalkozáselemzési Osztályán. Szerzők: Kesztehelyi Szilárd, Pesti Csaba)

- **„A területi munkamegosztás változásának jellemzői és gazdasági összefüggései az Európai Unióban”** címmel kutatás indult, melyben először az egyes mezőgazdasági termékek régiókénti termelésének az elmúlt évtizedben bekövetkezett eltolódásait vizsgálták. Ezek alapján megállapítható, hogy meglepően komoly változások történtek az EU-ban a régiók közötti munkamegosztásban. A kutatás későbbi szakaszaiban a markáns változások okai kerülnek feltárára, a többek között gazdasági, piacszabályozási, meteorológiai, demográfiai hatótényezők regressziós vizsgálatával.

Az EU27 gabonaterülete csökkenő tendenciát mutat, a vizsgált időszakban a nagy gabonatermelő országok rendre csökkentették gabonaterületüket, és a termelés északabbra tolódása rajzolódik ki az adatokból. A gabonafélék termőterülete csak az északi országokban nőtt jelentősebben, több mint 5%-kal, miközben a déli országokban 15%-ot meghaladó esés következett be. Búzánál a gabonafélék egészéhez képest még egyértelműbb az északi irányú elmozdulás. A kukorica vetésterülete EU-szinten 10%-kal zsugorodott, a régi tagországokban 7%-kal, az újabbakban ennél is nagyobb (12%-os) mértékben. A kukoricatermelés Európa középső országaiban erősödött leginkább, és a déli országokban volt visszaesés. A repce az elmúlt évtized sikernövénye, kisebb-nagyobb mértékben csaknem minden tagállam növelte a termőterületét, mégpedig átlagosan 65%-kal. Bulgária és Lettország például nyolcszorosára, Románia ötszörösére, Litvánia háromszorosára. Nemcsak a repcetermesztésre fordított terület ugrott nagyot, hanem a termelés intenzitása is markánsan növekedett. A napraforgó vetésterülete visszafogottabban, 2%-kal emelkedett az EU27-ben. A nagyobb termelők közül egyedül Lengyelország növelte a gyümölcsösök területét, a többi ország 5-15%-kal csökkentette, illetve a Balti országok, Románia és Franciaország a gyümölcsösök jelentős részét felszámolta. A növényi termékek hozamai rendre jelentős emelkedést mutattak, és jellemzően az alacsonyabb hozamot produkáló országokban volt erőteljes a javulás.

A szarvasmarha populáció az évtized folyamán az EU27-ben 5%-kal esett. 8-10 országban nem változott érdemben az állomány, 14 országban viszont 5-20% közötti mértékben csökkent. A tehénállomány valamivel gyorsabban, EU szinten 10%-kal csökkent, ami gyakorlatilag minden tagországra kiterjedt, több helyen a 20%-ot is meghaladta, Magyarországon például egynegyedével kevesebb tehenet tartottak, mint az évtized elején. A sertésállomány 3%-kal mérséklődött az

EU-ban. Románia 30%-os állománybővülését 12% körüli emelkedéssel csak Észt-, Görög-, és Spanyolország követte. A másik véglet azonban látványosabb, Szlovákiában felére, Csehországban és Magyarországon kétharmadára esett a sertések száma. A területi munkamegosztás súlypontjainak áthelyeződése az olajos növények és a gabonafélék mellett elsősorban a sertéstartásban következett be.

IV. Az agrárgazdaságot jellemző adatok

Az Agrárgazdasági Figyelő negyedik fejezete csak táblázatokból álló, éves adatok összeállítását tartalmazza és az elmúlt 3 év összehasonlításában mélyülhet el az olvasó. Ez a rész állandó szerkezetű és minden negyedévben a legfrissebb adatok megjelenésének függvényében módosul.

A mezőgazdaság aránya a nemzetgazdaságban

Év	A mezőgazdaság részaránya			A mezőgazdasági és élelmiszeripari termékek részaránya	
	A GDP-termelésben	A beruházásban	A foglalkoztatottságban ^{a)} , %	A fogyasztásban ^{b)}	Az exportban ^{c)}
	folyó áron, %			folyó áron, %	
2006	3,6	4,2	4,9	25,8	5,5
2007	3,6	3,7	4,7	25,0	6,3
2008	4,0	5,0	4,6	25,0	7,0
2009	2,5	5,6	4,6	26,0	7,3

a) A munkaerő-felmérés adatai (erdőgazdálkodással együtt).

b) A háztartások hazai fogyasztási kiadásából.

c) SITC (ENSZ Nomenklatura) szerint nem tartalmazza a nyersanyagokon belül az olajos mag és olajtartalmú, állati olaj és zsír, növényi olaj és zsír, feldolgozott állati és növényi melléktermékeket.

Forrás: 2006, 2007 KSH, 2008, 2009 AKI

Foglalkoztatottak száma nemzetgazdasági ágak szerint

Megnevezés	2008		2009		2010	
	április - június					
	ezer fő	előző év = 100%	ezer fő	előző év = 100%	ezer fő	előző év = 100%
Mezőgazdaság	171,8	92,9	175,3	102,0	173,8	99,1
Ipar	1247,0	96,6	1185,5	95,1	1159,4	97,8
Élelmiszeripar	123,0	90,0	129,5	105,3	126,0	97,3
Nemzetgazdaság	3868,5	98,1	3797,1	98,2	3778,9	99,5

Forrás: KSH Intézményi munkaügyi-statisztikai adatgyűjtés

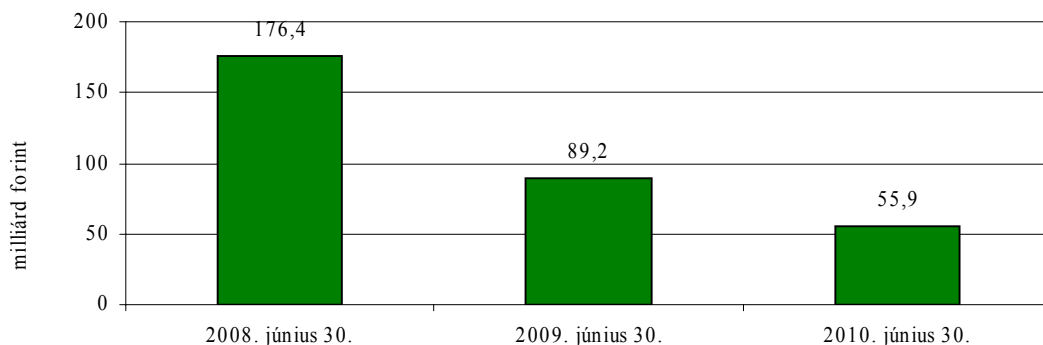
Agrár- és vidékfejlesztési támogatások éves források szerinti teljesülése

millió Ft

Forrás	Támogatások		
	EU-s	hazai	összesen
2007			
Nemzeti támogatások	-	151 698	151 698
EU társfinanszírozású támogatások	37 248	78 767	116 015
Közvetlen EU kifizetések	167 966	-	167 966
Összesen	205 214	230 465	435 679
2008			
Nemzeti támogatások	-	113 037	113 037
EU társfinanszírozású támogatások	73 851	22 827	96 678
Közvetlen EU kifizetések	187 395	-	187 395
Összesen	261 246	135 864	397 110
2009			
Nemzeti támogatások	-	120 280	120 280
EU társfinanszírozású támogatások	144 055	46 963	191 018
Közvetlen EU kifizetések	320 133	-	320 133
Összesen	464 188	167 243	631 431
2010. évre tervezett			
Nemzeti támogatások	-	51 703,8	51 703,8
EU társfinanszírozású támogatások	96 873,5	37 674,9	134 548,4
Közvetlen EU kifizetések	276 722,5	-	276 722,5
Összesen	373 596,0	89 378,7	462 974,7

Forrás: FVM adatok alapján saját szerkesztés

Az agráriumhoz kapcsolódó kamattámogatott hitelállomány alakulása



Forrás: VM

Földterület művelési ágak és növényfajok szerint

ezer ha

Megnevezés	2008	2009	2010 előzetes
Szántó	4 503	4 502	4 502
ebből: búza*	1 125	1 156	1 066
őszi árpa*	201	198	194
tavaszi árpa*	133	127	109
kukorica*	1 208	1 200	1 161
cukorrépa*	13	14	15
napraforgó*	557	559	524
Gyümölcsös	99	99	94
Szőlő	83	83	83
Mezőgazdasági terület	5 790	5 783	5 537
Erdő	1 884	1 896	1 913
Termőterület	7 768	7 775	7 550

* vetésterület.

Forrás: KSH

Növénytermelés hozamai

Megnevezés	Betakarított mennyiség			Termésátlag		
	ezer tonna			tonna/ha		
	2007	2008	2009*	2007	2008	2009*
Gabonafélék	9 653	16 900	13 527	3,5	5,8	4,4
ebből: búza	3 987	5 654	4 396	3,6	5,0	3,9
árpa	1 018	1 478	1 033	3,2	4,5	3,2
Szántóföldi növények						
Burgonya	563	646	541	19,0	25,7	24,3
Cukorrépa	1 693	532	692	41,0	59,2	52,4
Szója	53	74	70	1,6	2,7	2,3
Napraforgó	1 060	1 492	1 259	2,1	2,7	2,4
Kukorica	4 027	8 963	7 542	3,7	7,5	6,4
Silókukorica és csalamádé	2 562	2 681	2 117	18,2	30,4	25,8
Zöldségfélék						
ebből: csemegekukorica	535	443	419	14,7	17,5	16,1
zöldborsó	93	108	87	4,8	6,0	4,9
zöldbab	23	32	8	6,8	8,2	6,5
paradicsom	228	121	75	45,5	49,2	38,3
zöldpaprika	191	26	36	11,5	13,6	20,3
görögdinnye	164	268	218	20,4	32,4	32,1
vöröshagyma	69	72	54	23,6	27,1	23,8
Gyümölcs						
ebből: kajszibarack	32	28	31	5,2	6,2	8,0
őszibarack	41	58	73	5,1	9,7	12,6
meggy	43	80	94	3,2	5,9	7,7
alma	171	539	390	3,9	15,4	17,1
körte	12	27	27	3,8	13,6	11,9
Leszüretelt szőlő	540	691	585	7,2	8,7	8,2

* Forrás: A gyümölcs és a zöldségfélék AKI adatgyűjtés

Forrás: KSH

Mútrágya értékesítés alakulása

Megnevezés	2007	2008	2009
Mútrágya hatóanyagban, ezer tonna	507	431	367
Ebből:			
nitrogén	320	294	275
foszfor	87	63	44
kálium	100	74	48
Egy hektár mezőgazdasági területre kijuttatott hatóanyag, kg	87	75	64
Egy hektár szántó-, konyhakert-, gyümölcsös- és szőlőterületre kijuttatott hatóanyag, kg	106	90	77

Forrás: AKI

Az öntözés helyzetének alakulása az adott év októberéig

Megnevezés	Vízjogilag engedélyezett öntözhető terület, ha			Megöntözött alapterület, ha			Kiöntözött vízmennyiség, ezer m ³		
	2008	2009	2010	2008	2009	2010	2008	2009	2010
Szántó	165 424	142 108	133 400	59 278	76 323	25 559	76 443	114 939	30 260
Gyümölcsösök	12 341	11 354	12 022	7 585	4 665	1 743	5 523	4 434	1 086
Szőlő	385	361	385	16	10	6	213	9	4
Gyep	5 020	5 898	2 301	320	1 651	135	212	677	61
Halastó	11 442	8 947	10 317	9 245	8 562	8 597	64 073	62 615	54 161
Egyéb (erdő, fásítás stb.)	11 678	9 939	10 609	1 161	508	612	891	524	308
Összesen	206 291	178 607	169 034	77 606	91 719	36 652	147 727	183 198	85 880

Forrás: AKI

Főbb mezőgazdasági gépek értékesítése (2007-2009)

darab

Megnevezés	Értékesítés mezőgazdasági végfelhasználóknak*		
	2007	2008	2009
Traktorok	3 253	3 269	3 053
Gabonakombájnok	442	412	503
Teleszkópgémes rakodók	290	434	287
Talajművelőgépek	4 196	4 108	4 014
ekék	748	645	554
társás talajművelők	670	637	611
magágykészítők	488	504	456
Vető- és ültetőgépek	1 101	1 155	1 028
gabonavetőgépek	413	417	281
kukoricavető gépek	538	580	484
Tápanyag-visszapótlási gépek	1 015	1 006	828
Szilárd műtrágyaszóró gépek	955	849	655
Növényvédő és -ápoló gépek	1 464	1 518	1 529
szántóföldi permetezőgépek	909	848	900
Betakarítógép adapterek	650	744	773
kukoricacső-törő adapterek	339	249	285
napraforgó betakarító adapterek	117	189	185
Szálaskarmány betakarítók	1 421	1 517	1 215
fűkaszák	1 115	1 099	835
rendkezelők, rendterítők	283	375	336
Bálázók	387	484	396
Mezőgazdasági pótkocsik	544	691	557

* Használtgép értékesítés, viszonteladás és külföldi - EU-s és EU-n kívüli - eladás nélkül

Magyarország állatállománya, ezer darab

Megnevezés	2007	2008	2009
	december 1.		
Szarvasmarha	705	701	700
Ebből: tehén	322	324	312
Sertés	3 871	3 383	3 247
Ebből: anyakoca	259	230	226
Juh	1 232	1 236	1 223
Ebből: anyajuh	977	964	968
Ló	60	58	61
Tyúkfélék	29 866	31 165	32 128
Ebből: tojó	12 644	13 344	13 597
Liba	1 817	2 120	1 405
Kacsa	2 230	2 904	3 713
Pulyka	4 368	3 527	3 018

Forrás: KSH

Lehalászás

Megnevezés	Üzemelt tőterület hektár	Lehalászás összesen	Ebből: étkezési hal	Intenzív termelésnél lehalászott étkezési hal
2007. évi haltermelés	24 302	21 384	13 872	1 987
2008. évi haltermelés	23 414	19 551	13 522	1 751
2009. évi haltermelés	24 701	19 927	13 027	1 798

Forrás: AKI

Becsült vadállomány, ezer db

Megnevezés	2008	2009	2010
Gímszarvas	85,0	87,1	92,6
Dámszarvas	25,9	26,7	30,04
Őz	340,4	349,5	366,6
Muflon	9,9	10,5	11,0
Vaddisznó	95,6	99,3	106,7
Mezei nyúl	522,9	523,6	538,7
Fácán	790,4	795,6	761,7

Forrás: Országos Vadgazdálkodási Adattár

Vadállomány hasznosítás, teríték (ezer db)

Megnevezés	2007	2008	2009
Gímszarvas	34,0	36,2	39,3
Dámszarvas	9,3	9,7	10,5
Őz	79,5	86,1	89,8
Muflon	2,6	2,9	3,1
Vaddisznó	94,0	94,4	111,2
Mezei nyúl	95,7	104,0	106,8
Fácán	432,8	421,0	377,7
Pénzügyi adatok (milliárd Ft)			
Bevétel	16,04	16,60	15,87
Összes kiadás	15,24	16,16	15,71
Ebből: mezőgazdasági vadkár	1,64	1,56	1,44
erdei vadkár	0,20	0,13	0,12
Eredmény	0,80	0,44	0,16

Forrás: Országos Vadgazdálkodási Adattár

Erdőterület, erdősültség

Megnevezés	2007	2008	2009
	évben, ezer hektár		
1. Földterület összesen	9 303	9 303	9303
2. Erdőgazdálkodás alá vont terület összesen*	2 019	2 030	2 039
Ebből:			
Faállománnyal borított terület	1 891	1 903	1 913
Erdőgazdálkodás alá vont területből:			
Állami tulajdonú erdők	1 054	1 058	1 062
Közösségi tulajdonú erdők	19	19	19
Magántulajdonú erdők	818	826	832
Erdősültség, %	20,3	20,5	20,6

* Megjegyzés: Az erdő művelési ágon kívül tartalmazza az utak vadlegelők stb. területét is.

Forrás: Mezőgazdasági Szakigazgatási Hivatal Központ Erdészeti Igazgatóság

**A mezőgazdasági, vad-, erdőgazdálkodási és halászati
társas vállalkozások jövedelem alakulása***

Megnevezés	2006	2007	2008	2009
Adózás előtti eredmény, millió Ft	74 521,3	68 328,1	85 317,6	35 946,5
Adózás előtti eredmény ezer Ft/ha	22,9	16,6	25,8	9,7

* Adóbevallást készítő vállalkozások adatai alapján.

Forrás: APEH

Mezőgazdasági és élelmiszeripari termékek külkereskedelme

millió €

Megnevezés	2007	2008	2009
Export	4 863	5 782	5 112
Import	3 188	3 860	3 395
Egyenleg	1 675	1 922	1 716

Forrás: AKI-KSH

Mezőgazdasági és élelmiszeripari termékek külkereskedelme

millió €

Megnevezés	2008	2009	2010
	I. félév		
Export	2 705	2 563	2 601
Import	1 870	1 665	1 683
Egyenleg	835	898	138

Forrás: AKI-KSH

Az élelmiszeripar fontosabb adatai

Megnevezés	M.e.	2007	2008	2009
Kibocsátás	millió Ft	2 151 987	2 337 894	2 214 638
Bruttó hozzáadott érték	millió Ft	603 472	617 248	649 761
Árbevétel	millió Ft	2 418 131	2 608 174	2 531 312
Foglalkoztatottak	fő	97 034	94 853	91 124

Forrás: APEH gyorsjelentés

Főbb élelmiszeripari szakágazatok árbevétele és eredménye

millió Ft

Szakágazatok	Értékesítés nettó árbevétele			Adózás előtti eredmény		
	2007	2008	2009	2007	2008	2009
Húsfeldolgozás, tartósítás	223 392	255 906	281 616	1 006	-5 607	1 303
Baromfihús feldolgozása, tartó	219 475	229 835	253 357	4 059	-12 992	-2 809
Hús-, baromfihús-készítmény gyártása	122 766	125 110	99 815	3 945	-6 560	-905
Gyümölcs, zöldség feldolgozás	223 188	209 648	213 992	1 340	1 843	6 065
Tejtermék gyártása	223 716	224 970	188 187	815	-3 496	-3 868
Malomipari termék gyártása	95 594	106 836	94 868	2 573	3 027	616
Haszonállat-eledelel gyártása	117 263	151 956	130 478	394	1 229	1 577
Hobbiállat-eledelel gyártása	51 010	62 425	68 578	3 529	775	3 060
Tésztafélék gyártása	28 316	32 618	32 018	1 514	1 942	1 756
Sörgyártás	102 240	99 252	89 567	458	-1 019	4 273
Üdítőital gyártása	156 005	165 135	174 041	-715	-4 880	-2 846
Dohányipar	157 055	167 800	173 485	-2 839	-2 989	2 425
Összes szakágazat	2 418 131	2 608 174	2 548 096	20 849	-7 364	53 404

Forrás: APEH

V. Gyakran feltett kérdések

Ezt a fejezetet nem szánjuk az Agrárgazdasági Figyelő állandó részének. Csak esetenként szerepeltetjük, ha olyan alapkérdések merülnek fel, amelyek igénylik a közszereplők és a laikus érdeklődők tárgyilagos tájékoztatást.

Az import termékek aránya a belföldi élelmiszerforgalomból

Gyakran felmerülő kérdés, hogy a belföldi élelmiszerfogyasztásban mekkora hányadot képviselnek az importból származó termékek. Az élelmiszer- és élelmiszer jellegű vegyes kiskereskedelmi forgalom egyre csökkenő hányadát képviselik az élelmiszerek. Az élelmiszer és ital gyártása szakágazat belföldi értékesítése 2003-ban még 66%-a volt az élelmiszer kiskereskedelemnek, 2010-ben már csak 43%-a. Az importon belüli késztermékarányt határparitásos áron 50%-ra becsültük 2010-ben. A belföldi forgalomban lévő arányának kalkulálásához azonban figyelembe kell venni a kereskedelmi árrést is, melyet átlagosan 20%-kal számoltunk. Ez alapján a 2003. évi 12% után 2010-re már 30% közeli arány adódik, ami nagyon súlyos szerkezeti problémákra hívja fel a figyelmet.

Az import termékek aránya a belföldi élelmiszerfogyasztásból

Megnevezés	2003	2005	2007	2008	2009	2010. I-VII.
Élelmiszer kiskereskedelem (millió Ft)*	2 262 620	2 603 508	3 071 545	3 292 943	3 294 237	1 828 245
Élelmiszer és ital gyártása belföldi értékesítés (millió Ft)	1 503 789	1 440 814	1 509 454	1 539 353	1 463 098	785 720
Importból késztermék (millió Ft)	170 601	302 336	411 517	482 960	483 365	270 921
Árréssel korrigált import (millió Ft)	204 721	362 804	493 821	579 551	580 039	325 105
Élelmiszer és ital belföldi értékesítés (millió Ft)	1 708 509	1 803 618	2 003 275	2 118 905	2 043 137	1 110 826
Belföldi élelmiszer értékesítésből az import termékek aránya (%)	12,0	20,1	24,7	27,4	28,4	29,3

* Élelmiszer- és élelmiszer jellegű vegyes kiskereskedelmi belföldi forgalom

Forrás: KSH adatok alapján saját számítás

Mivel az élelmiszeripar belföldi értékesítése a továbbfeldolgozásra kerülő élelmiszereket is tartalmazza, a külkereskedelemben a késztermékek elhatárolása, és az importtermékeknek alkalmazott kereskedelmi árrés csak nagyvonalú szakmai becsléssel közelíthető, valamint nehezen számszerűsíthető a feldolgozatlan, közvetlen mezőgazdasági termékek aránya a belföldi élelmiszerforgalomban, ezért az importarány nagysága különböző módszertani elveket figyelembe véve jelentősen változhat. A tendencia irányát illetően azonban nem lehet kétségünk.

A diszkontok terjedésének lehetséges külkereskedelmi hatásai. Trójai falovak Németország szolgálatában?

Kutatásunkban a német kemény diszkontláncok (Aldi, Lidl) piaci terjeszkedése és Németország növekvő élelmiszeripari exportja között vélhetően fennálló összefüggéssel foglalkoztunk. Kimutattuk, hogy 2006 és 2008 között a német élelmiszeripari export és az Aldi és Lidl együttes becsült bevétele hasonló ütemben, és hasonló 10 milliárd EUR közeli értékben bővült. Azt is sikerült bizonyítanunk, hogy a német élelmiszeripari külkereskedelmen belül elsősorban azon árucsoportok (például sajt, cukrászsütemény, kávé) exportja bővült és olyan piaci irányok felé (például Lengyelország, Csehország, Magyarország), amerre a vizsgálat tárgyát képező diszkontláncok külpiazi aktivitása is növekedett. A kutatás jelenleg is zajló részében matematikai statisztikai módszerek segítségével mélyebb összefüggés vizsgálatokat végzünk országok és termékek szerinti bontásban.

Kiadja:
Agrárgazdasági Kutató Intézet
Statisztikai Osztálya



H-1093 Budapest, Zsil utca 3-5.
Telefon: (06 1) 476-3060
(06 1) 217-1011
Fax: (06 1) 217-7037
www.aki.gov.hu
aki@aki.gov.hu