

s II. évfolyam 1. szám, 2018



STATISZTIKAI JELENTÉSEK
ÉLELMISZERIPARI KAPACITÁSJELENTÉS
2017. év előzetes

Tájékoztató jelentés az élelmiszeripari kapacitásról

II. évfolyam 1. szám, 2018

Megjelenik időszakosan
2018. július hó

Felelős szerkesztő

Bábáné Demeter Edit

Szerzők

Boldog Valéria

boldog.valeria@aki.gov.hu

Csoltai Veronika

csoltai.veronika@aki.gov.hu

Ehretné Berczi Ildikó

ehretne.berczi.ildiko@aki.gov.hu

Fekete Géza

fekete.geza@aki.gov.hu

Kiss Gabriella

kiss.gabriella@aki.gov.hu

Marosán Ágnes

marosan.agnes@aki.gov.hu

Marusa Mariann

marusa.marian@aki.gov.hu

Medináné Lázár Virgília

lazar.virgilia@aki.gov.hu

Kiadó

Agrárgazdasági Kutató Intézet

H-1093 Budapest, Zsil utca 3–5.

Postacím: H-1463 Budapest, Pf. 944

Telefon: (+36 1) 217-1011

Fax: (+361) 217-4469

www.aki.gov.hu

aki@aki.gov.hu

<https://asir.aki.gov.hu>

ISSN 1418 2130

Ezen kívül figyelmébe ajánljuk az Agrárstatisztikai Információs Osztály adatgyűjtéseinek összefoglalóit, amely áttekinti a főbb mezőgazdasági és élelmiszeripari folyamatokat és statisztikai eredményeket.

A kiadványokkal kapcsolatban részletes felvilágosítást ad:

Publikációs Csoport

publikacio@aki.gov.hu

Telefon: (+36 70) 501-1151

Minden jog fenntartva. A kiadvány bármely részének sokszorosítása, adatainak bármilyen formában (nyomtatott vagy elektronikus) történő tárolása vagy továbbítása, illetőleg bármilyen elven működő adatbázis kezelő segítségével történő felhasználása csak a kiadó előzetes írásbeli engedélyével történhet.

Tartalomjegyzék

Módszertan.....	3
A kérdőíven és a kiadványban előforduló fogalmak, mutatók	3
Hús-, baromfi- és hal-feldolgozás, húskészítménygyártás kapacitáskihasználtsága ...	4
Tartósított termékek gyártásának kapacitáskihasználtsága	9
Növényi olaj és állati zsírok gyártásának kapacitáskihasználtsága	13
Tejfeldolgozás kapacitáskihasználtsága	15
Malomipari termékek gyártásának kapacitáskihasználtsága	21
Sütőipari termékek gyártásának kapacitáskihasználtsága	24
Egyéb élelmiszerek gyártásának kapacitáskihasználtsága	27
Takarmányipari termékek gyártásának kapacitáskihasználtsága	31
Alkoholmentes italok gyártásának kapacitáskihasználtsága	33
Alkoholtartalmú italok gyártásának kapacitáskihasználtsága	37
Táblázatok	41

Módszertan

Ez a kiadvány az Élelmiszeripari kapacitás felmérés című, 2385-ös nyilvántartási számú Országos Statisztikai Adatgyűjtési Program (OSAP) keretében végzett adatgyűjtés alapján készült.

Az adatgyűjtés a statisztikai törvény felhatalmazása alapján kiadott kormányrendelet előírásai szerint történt.

Az adatszolgáltatás az élelmiszer-, ital- és dohánytermékek gyártásával foglalkozó kijelölt szervezetek számára kötelező. Az adatgyűjtés teljes körű volt és telephelyenként történt.

Az adatok beküldési határideje 2018. március 31. volt.

A kiadvány táblázataiban a három ponttal jelölt mezők a statisztikai törvény értelmében védett adatokat jelölnek, a vonallal jelölt hely esetében nem rendelkezünk

adatokkal. A kiadvány célja, hogy átfogó képet nyújtson a magyarországi élelmiszeripar kapacitáskihasználtságáról 2017-re vonatkozóan.

Az adatszolgáltatásra kijelölt 4716 élelmiszer-, ital- és dohánytermékek gyártásával foglalkozó szervezet 56 százaléka teljesítette az adatszolgáltatást. A kérdőíven előforduló 136 gyártósorról beérkezett adatok alapján kiadványunkban 58 gyártóvonalat dolgoztunk fel. A feldolgozás során a kapacitáskihasználtságot egy ötfokozatú skálával jelenítettük meg, ahol a 20 százalék alatti kategóriát nagyon alacsonynak, a 20 és 40 százalék közöttit alacsonynak, a 40 és 60 százalék közöttit közepesnek, a 60 és 80 százalék közöttit magasnak, a 80 százalék fölöttit nagyon magasnak neveztük el.

A kérdőíven és a kiadványban előforduló fogalmak, mutatók

Műszaki kapacitás: a feldolgozó vonal gépkönyvében szereplő vagy műszaki leírásában meghatározott tartós teljesítményre utaló adat. A felmérés a kihasználatlan kapacitások felmérésére is irányul, ezért kértük, hogy a termelésből kivont, leállított, felújításra váró, de műszakilag üzemképes vonalak műszaki kapacitását is jelentsék. Összetett vonalak esetében a szűk keresztmetszetet jelentő legkisebb kapacitású részegység határozta meg a vonal együttes kapacitását.

Feldolgozott nyersanyag, illetve termelt mennyiség: A technológiai vonalon ténylegesen feldolgozott nyersanyag, illetve termelt termékek mennyisége. Amennyiben a termelőberendezés többféle terméket állított elő (pl. érlelők), kértük, hogy a termelés adatát itt is a legjellemzőbb termékre átszámítva közöljék.

Napi üzemórák száma: Átlagos munkarend szerinti napi munkaidő. Éven belüli műszakszámváltozás tervezése esetén a tényleges munkanappal súlyozott átlagos

napi órát kértük megadni.

Munkarend szerinti üzemnapok száma: Az az időtartam, amely alatt a termelőberendezésnek az üzem részére megállapított munkarend szerint üzemelni kell. Szezonálisan üzemeltetett vonalaknál a szezon előtt tervezett üzemnapokat kellett alapul venni. Nem szezonálisan üzemeltethető termelőkapacitásoknál a naptári alapot csökkenteni kellett a munkaszüneti napok, szabad szombatok számával.

A kapacitáskihasználtság számításánál figyelembe vettük a gyártóvonalként megadott üzemórák és üzemnapok számát.

Éves üzemórák száma: napi üzemórák és a munkarend szerinti üzemnapok számának szorzata.

Üzemegységek száma: megegyezik a telephelyek számával.

A gyártóvonalakra jellemző **súlyozott átlagos kapacitáskihasználtság** számítása:

$$= \frac{\sum \text{termelt, feldolgozott mennyiség}}{\sum (\text{termelt, feldolgozott mennyiség} / \text{kapacitáskihasználtság})}$$

Hús-, baromfihús-feldolgozás, húskészítménygyártás kapacitáskihasználtsága

A hús-, baromfifeldolgozó vállalkozások – hagyományaik vagy tudatos stratégia mentén kialakuló – eltérő állapotú és nagyságú műszaki kapacitásokkal rendelkeznek. A feldolgozók egy része állatvágással, darabolással és készítmény-előállítással egyaránt foglalkozik, ugyanakkor a specializáció, koncentráció is jellemző az ágazatban. Egyes üzemek kizárólag a feldolgozás első szakaszát, például sertés-, marha- vagy baromfivágást végeznek és jellemzően nem csak a belföldi piacra értékesítenek. A kisebb, más berendezésű feldolgozók behatárolt körzetben saját termékeikkel tudják ellátni akár közvetlenül a fogyasztókat (saját tulajdonú bolt) vagy a kiskereskedelmet. A feldolgozók változatos működése miatt eltérőek a rendelkezésre álló műszaki kapacitások és azok kihasználtsága.

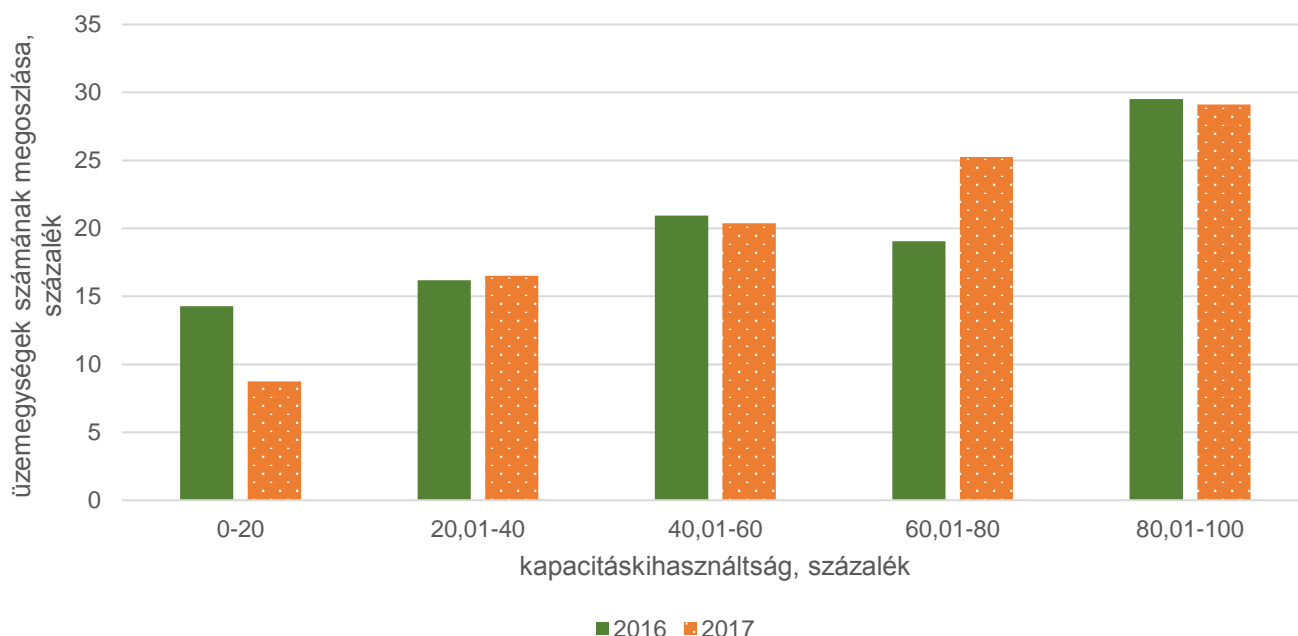
A beérkezett adatok alapján a sertésvágó vonalak átlagosan 193 napot, napi 7 üzemórát működtek 2017-ben. A sertésvágó vonalak közel 30 százaléka 80 százaléknál magasabb kapacitáskihasználtsággal működött 2017-

ben.

Az adatküldők között – jellemzően a kisebb üzemmel rendelkezők körében – előfordul, hogy átlagosan heti egy termelési nappal elő tudják állítani a szükséges termékmennyiséget, a nagyobb vállalkozásoknál viszont folyamatos a termelés, akár több műszakban is. A saját alapanyag-előállítás – például sertés- vagy baromfinevelés – kialakítása a folyamatos termelés alapja lehet, a vásárolt alapanyag viszont az ár és a kínálat változékony-sága miatt veszélyezteti a folyamatos működést.

Az üzemegységek 9 százaléka a nagyon alacsony és 16 százaléka az alacsony kapacitáskihasználtságú csoportba tartozott sertésvágás esetén, vagyis együttesen a két alsó kategóriába (40 százalék alatti kapacitáskihasználtság) az üzemegységek negyede került 2017-ben (1. ábra). A 60 százaléknál magasabb kapacitáskihasználtságú (magas és nagyon magas kapacitáskihasználtság) üzemegységek aránya közel 55 százalék volt 2017-ben, vagyis 6 százalékponttal magasabb, mint 2016-ban.

1. ábra: A sertésvágó vonalak kapacitáskihasználtságának megoszlása, 2016–2017

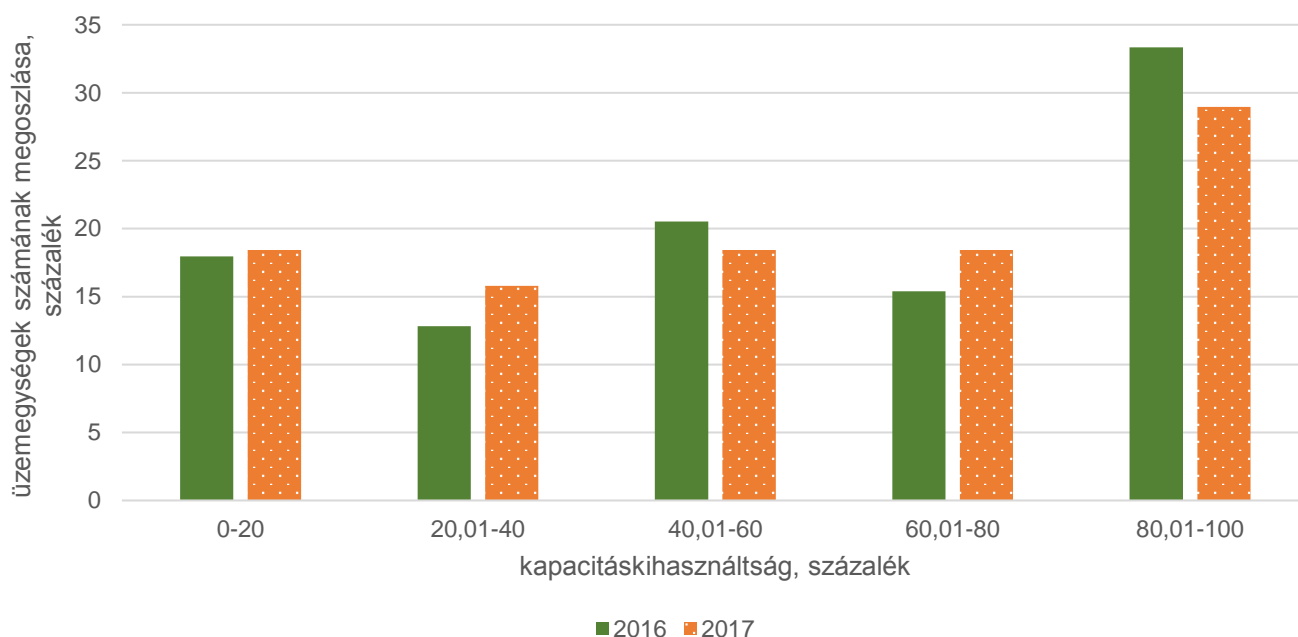


Forrás: AKI Agrárstatisztikai Információs Osztály

Az exportértékesítésben és a belső piac ellátásában egyaránt meghatározó szerepe van a nagyobb feldolgozóknak, és tevékenységükkel a kis, közepes vállalkozások működését is befolyásolják. A sertésvágó vonalaknál a súlyozott átlagos kapacitáskihasználtság 72 százalékos volt 2017-ben, ami 2 százalékponttal alacsonyabb az előző évhez képest. A megfigyelt (kismértékű) csökkenés részben új, jelentős kapacitás aktiválásával és a termelés (fokozatos) megindulásával függ össze.

A beérkezett adatok alapján a marhavágó vonalak átlagosan 122 napot, napi 4 üzemórát működtek 2017-ben. A marhavágással foglalkozó üzemegységek 29 százaléka 80 százalék feletti kapacitáskihasználtsággal működött 2017-ben, ami 4 százalékponttal alacsonyabb a 2016-os aránynál (2. ábra). A vágóhidak kevesebb mint 20 százaléka tartozott a nagyon alacsony kapacitáskihasználtságú csoportba marhavágás esetén. A marhavágó vonalak súlyozott átlagos kapacitáskihasználtsága 53 százalék volt 2017-ben.

2. ábra: **A marhavágó vonalak kapacitáskihasználtságának megoszlása, 2016–2017**

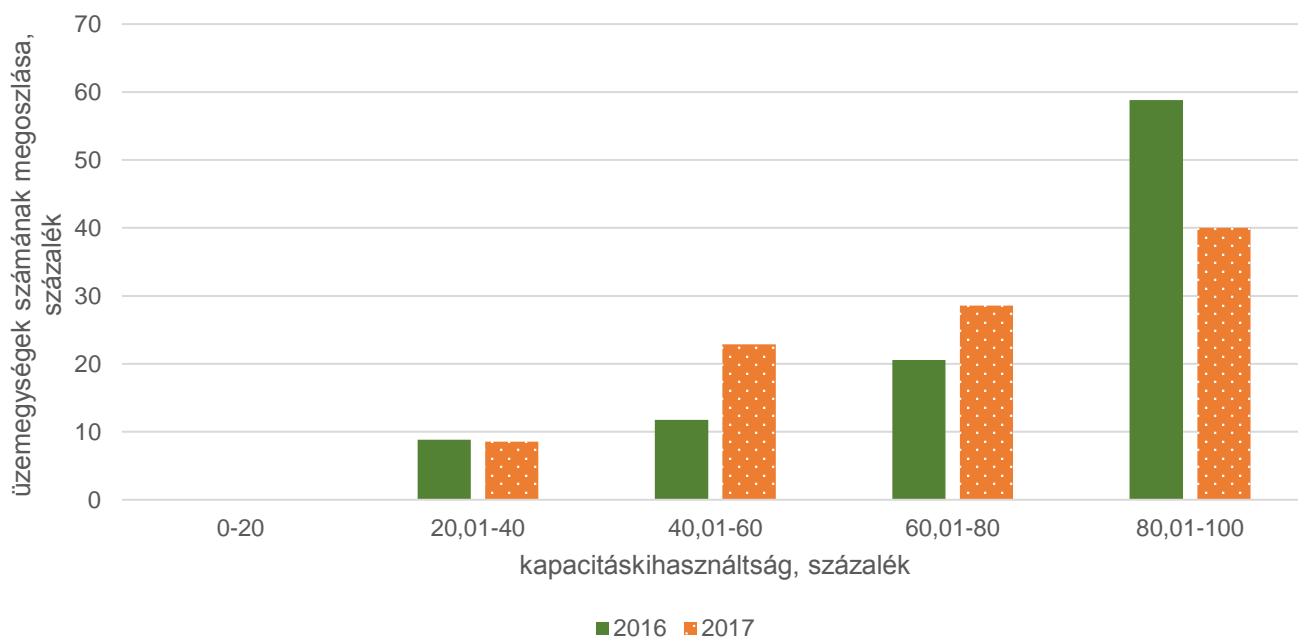


Forrás: AKI Agrárstatisztikai Információs Osztály

A beérkezett adatok alapján a sovány baromfivágó vonalak átlagosan 212 napot, napi 7 üzemórát működtek 2017-ben. A sovány baromfivágással (csirke) foglalkozó üzemek közel 70 százaléka magas vagy nagyon magas kapacitáskihasználással működött 2017-ben (3. ábra). A vállalkozásoknak mindössze 9 százaléka tartozott az alacsony kapacitáskihasználtságú csoportba, a nagyon alacsony kategóriába egy sovány baromfivágó

vonal sem tartozott csirkevágás esetén. A kapacitáskihasználtság megoszlása összefüggésben áll a baromfifeldolgozást, baromfivágást jellemző koncentrációs folyamatokkal. A koncentráció, kiegészülve az integrációval lehetővé teszi a termelési folyamatok összehangolását és a kapacitások megfelelő szintű, rugalmas kihasználását az ágazatban. A sovány baromfivágó vonalak esetén a súlyozott átlagos kapacitáskihasználtság 80 százalék volt 2017-ben.

3. ábra: A sovány baromfivágó vonalak kapacitáskihasználtságának megoszlása, 2016–2017

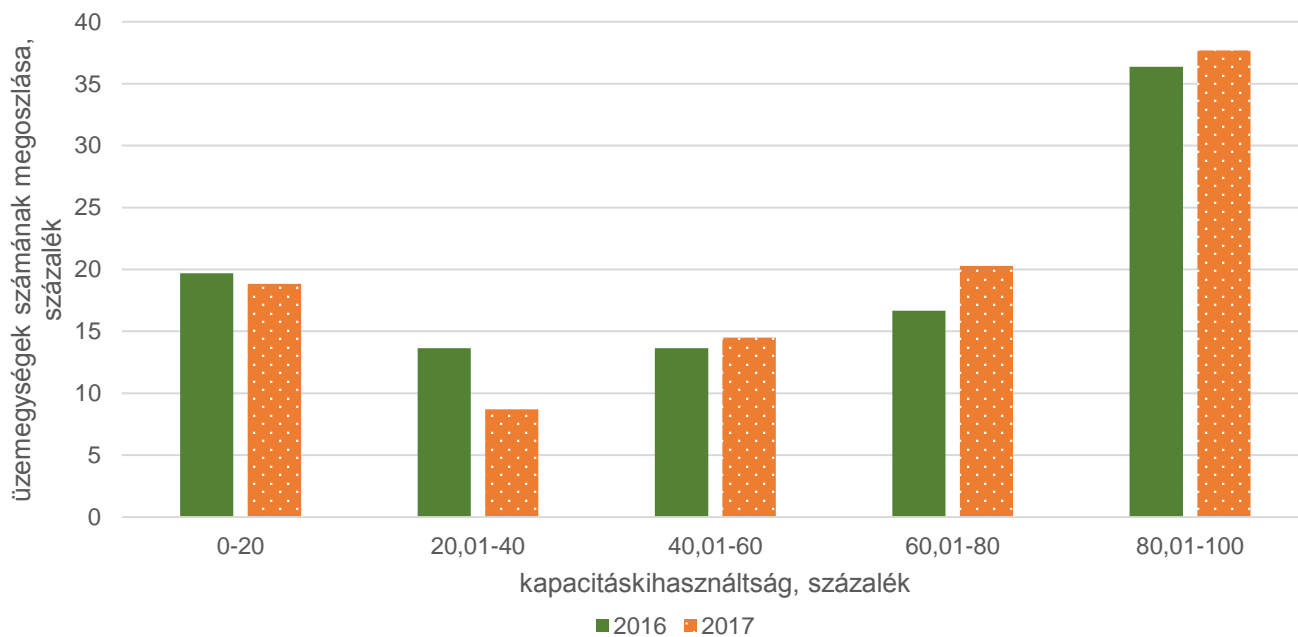


Forrás: AKI Agrárstatisztikai Információs Osztály

A beérkezett adatok alapján a sertésdarabolással, csontozással foglalkozó vonalak átlagosan 207 napot, napi 7 üzemórát működtek 2017-ben. Az üzemegységek harmada 80 százalék feletti kapacitáskihasználtsággal

működött 2017-ben. A nagyon alacsony és alacsony kapacitáskihasználtságú kategóriába együttesen a cégek negyede tartozott (4. ábra). A sertésdaraboló, csontozó vonalak esetén a súlyozott átlagos kapacitáskihasználtság 78 százalék volt 2017-ben.

4. ábra: A sertésdaraboló, csontozó vonalak kapacitáskihasználtságának megoszlása, 2016–2017



Forrás: AKI Agrárstatisztikai Információs Osztály

A húsfeldolgozáshoz társuló mélyhőmérsékletű tárolóter 13 478 tonna (fagyasztó és mélyhőmérsékletű tárolókapacitás együttesen 16 583 tonna), a nem mélyhőmérsékletű hűtőtároló kapacitás 5818 tonna volt a beérkezett adatok alapján 2017-ben (ide nem értve a húskészítménygyártáshoz vagy baromfivágáshoz kapcsolódó hűtőtárolókat).

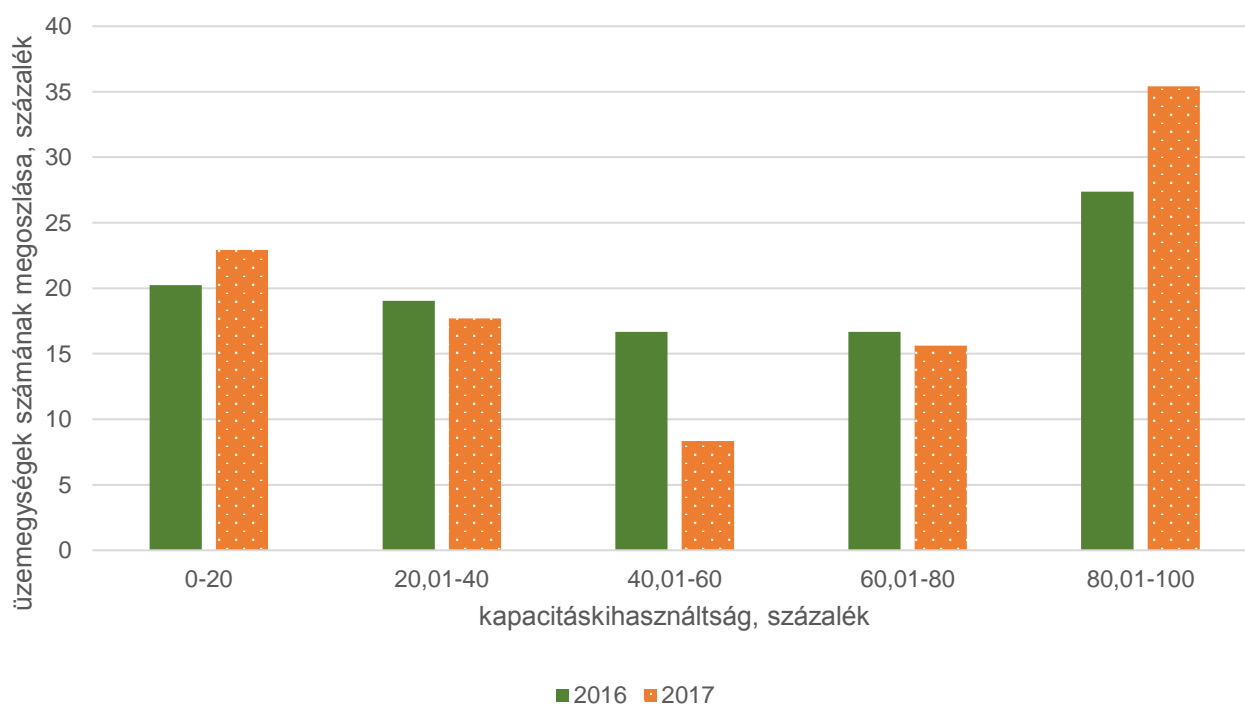
A baromfifeldolgozáshoz (például vágás, darabolás) kapcsolódó fagyasztó és mélyhőmérsékletű tárolókapacitás 11 838 tonna, a nem mélyhőmérsékletű hűtőtároló kapacitás 3891 tonna volt. A készítmény- (hús, baromfi) gyártást kiegészítő mélyhőmérsékletű tároló 2848, a

0 Celsius-fok feletti hűtőtároló kapacitás 2732 tonna volt az adatok alapján 2017-ben.

A beérkezett adatok alapján a töltelékes húskészítmény-előállítással foglalkozó vonalak átlagosan 204 napot, napi 8 üzemórát működtek 2017-ben. Az üzemegységek több mint 35 százaléka 80 százalék feletti kapacitáskihasználással működött 2017-ben. A nagyon alacsony és alacsony kapacitáskihasználtságú kategóriába együttesen közel 40 százaléuk tartozott (5. ábra).

A töltelékes húskészítménygyártó vonalak esetén a súlyozott átlagos kapacitáskihasználtság 67 százalék volt 2017-ben.

5. ábra: A töltelékes húskészítménygyártó vonalak kapacitáskihasználtságának megoszlása, 2016–2017



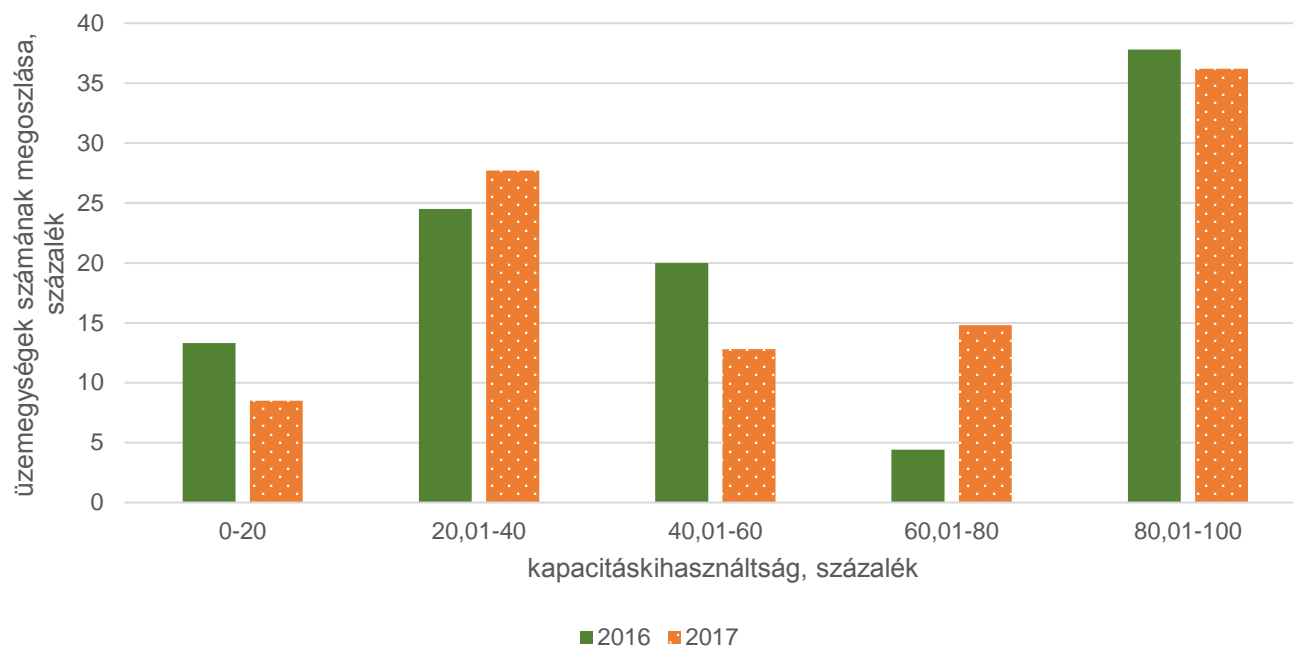
Forrás: AKI Agrárstatisztikai Információs Osztály

A beérkezett adatok alapján a tojásosztályozókat használó vállalkozások közel 60 százalékának mezőgazdasági jellegű a főtevékenysége, azon belül is a legtöbb baromfityenyésztéssel foglalkozik. Mindössze a cégek közel egyharmadának főtevékenysége a csomagolás (8292) ennél a vonalnál. A tojásosztályozó vonalak általában nem teljes műszakban dolgoznak, jellemző a napi 1–4 órás és a 365 napos munkavégzés is. A tojásosztályozók harmada együttesen alacsony és nagyon alacsony, több mint 50 százaléka magas és nagyon ma-

gas, további 20 százaléuk átlagos kapacitáskihasználtsággal dolgozott 2017-ben (6. ábra).

A tojásosztályozó vonalakról érkezett adatok alapján a súlyozott átlagos kapacitáskihasználtság 70,8 százalék volt 2017-ben, amely közel 10 százalékponttal magasabb, mint a 2016-os érték. Az eltérést 2 tojásosztályozó vonallal rendelkező cég okozta, amelyek jelentős termeléssel bírtak, a kapacitáskihasználtságuk is a magasabb kategóriákba tartozott és a 2017-es évre vonatkozóan jelentettek először kapacitásadatokat.

6. ábra: A tojásosztályozó vonalak kapacitáskihasználtságának megoszlása, 2016–2017



Forrás: AKI Agrárstatisztikai Információs Osztály

Tartósított termékek gyártásának kapacitáskihasználtsága

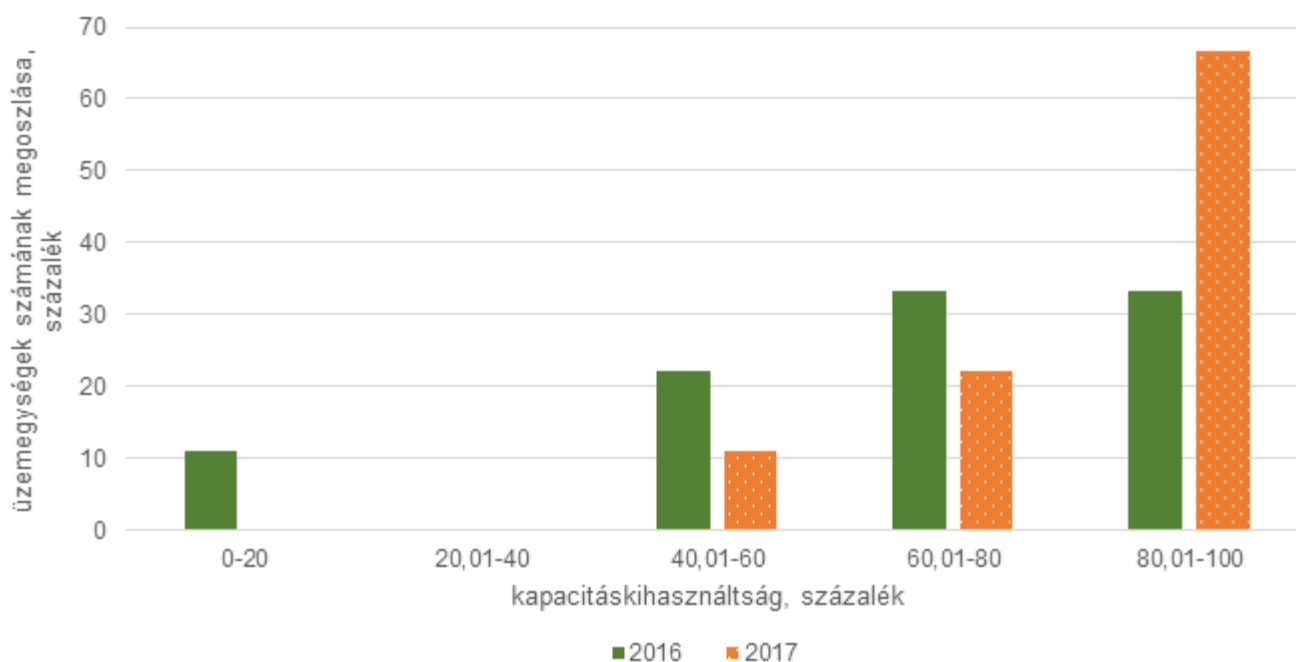
Az egyéb gyümölcs- és zöldségfeldolgozást, valamint a gyümölcs-, zöldséglé gyártást az alapanyag-ellátást tekintve nehéz elkülöníteni. A feldolgozóipari vállalkozások elsősorban a termelés vonzáskörzetében jöttek létre. A hűtő- és konzervipar termelése az elmúlt évtizedben csökkent, a termékszerkezete jelentősen egyszerűsödött, a két legjelentősebb feldolgozott zöldségféle a csemegekukorica és a zöldborsó. A gyümölcsfeldolgozás az ipari almából történő sűrítmény- és légyártásra épül. A második legjelentősebb ipari feldolgozásra kerülő gyümölcs a meggy.

A hűtő- és konzerviparban a feldolgozási folyamat szezonális, ugyanakkor a forgalmazás egész évben folyamatos. A feldolgozóüzemekben a gyártás – a szezonban – három műszakban is történik, sok esetben a hétvégi munkát is kihasználva. A feldolgozóüzem optimális kihasználásának alapfeltétele a folyamatos alapanyagellátás, továbbá nagy körültekintést igényel a rövid időn belül gyorsan romló áruk kezelése. A hazai csemegekukorica- és a zöldborsótermés nagyobb részét,

kb. kétharmadát a konzervipar, míg kisebb részét a hűtőipar veszi át és dolgozza fel. A feldolgozók igyekeznek a változó piaci igényeknek jobban megfelelő terméket gyártani. Jelentős változások vannak a csomagolásban is, például a konzervdobozok méretében.

A csemegekukorica-konzerv gyártóvonalra jellemző súlyozott átlagos kapacitáskihasználtsági mutató 78,5 százalék volt 2017-ben, amely 11,4 százalékponttal haladta meg a 2016. évi értéket a beérkezett adatok alapján. A 2017. évi feldolgozott csemegekukorica mennyisége 34 százalékkal haladta meg a 2016. évit, és kapacitásbővítés is történt a gyártóvonal több pontján. A gyártóvonalon átlagosan évi 85 üzemnapon, napi 24 órán át dolgoztak a vizsgált évben, míg 2016-ban az üzemegységek átlagosan 77 napon keresztül termeltek ugyanezen vonalon. A beérkezett adatok alapján az üzemegységek 67 százaléka 80 százalék feletti kihasználtsággal működtette a csemegekukorica-konzerv gyártóvonalát 2017-ben, egy évvel korábban ugyanez az arány 33 százalék volt (7. ábra).

7. ábra: **Csemegekukoricakonzerv-gyártó vonal (nyersanyagra számítva) kapacitáskihasználtságának megoszlása, 2016–2017**

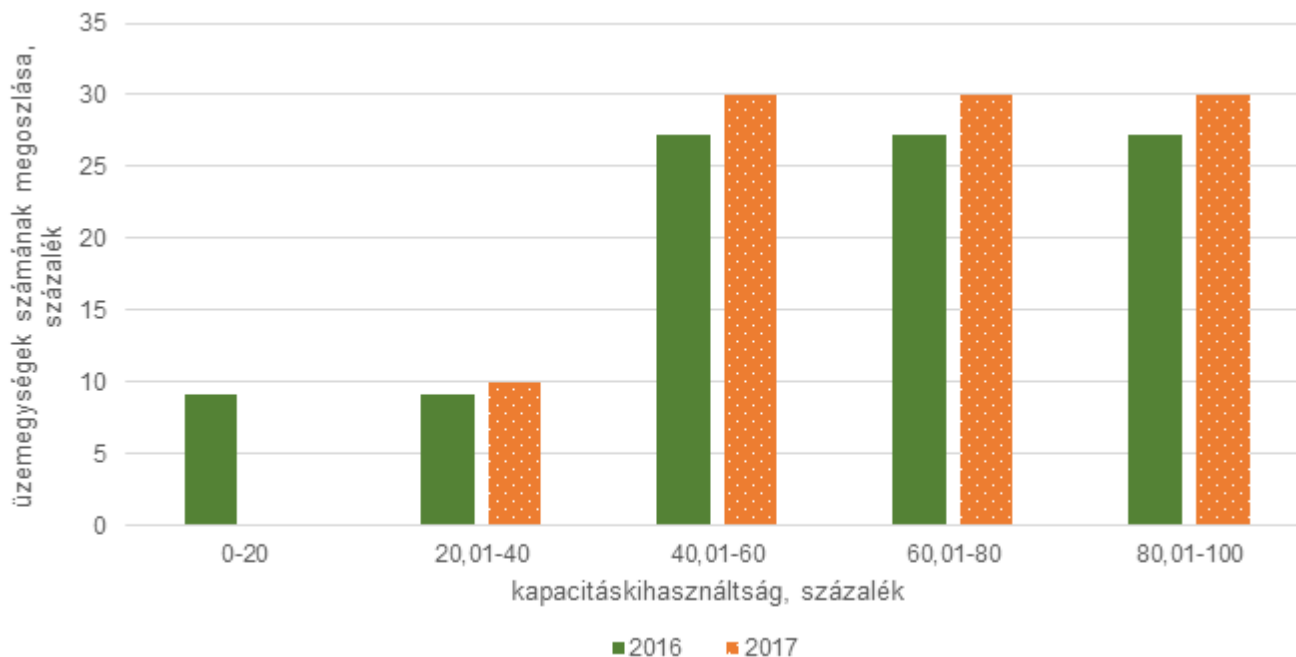


Forrás: AKI Agrárstatisztikai Információs Osztály

A beérkezett adatok alapján a zöldborsókonzervgyártó vonalra jellemző súlyozott átlagos kapacitáskihasználtsági mutató 56,5 százalék volt, 4,4 százalékponttal magasabb, mint 2016-ban. Az átlagos évi üzemnapok száma 30 volt 2017-ben (szemben a 2016. évi 43 nappal). A feldolgozott zöldborsó mennyisége 17 szá-

zalékkal haladta meg az egy évvel korábbit. A zöldborsókonzervet gyártó üzemegységek 60 százaléka magas, illetve nagyon magas (80 százalék feletti) kihasználtsággal működött 2017-ben, egy évvel korábban 54,5 százalékot tett ki ez a mutató. Az alacsony hatékonysággal dolgozó üzemegységek részesedése 10 százalék volt 2017-ben (8. ábra).

8. ábra: **Zöldborsókonzerv-gyártó vonal (nyersanyagra számítva) kapacitáskihasználtságának megoszlása, 2016–2017**

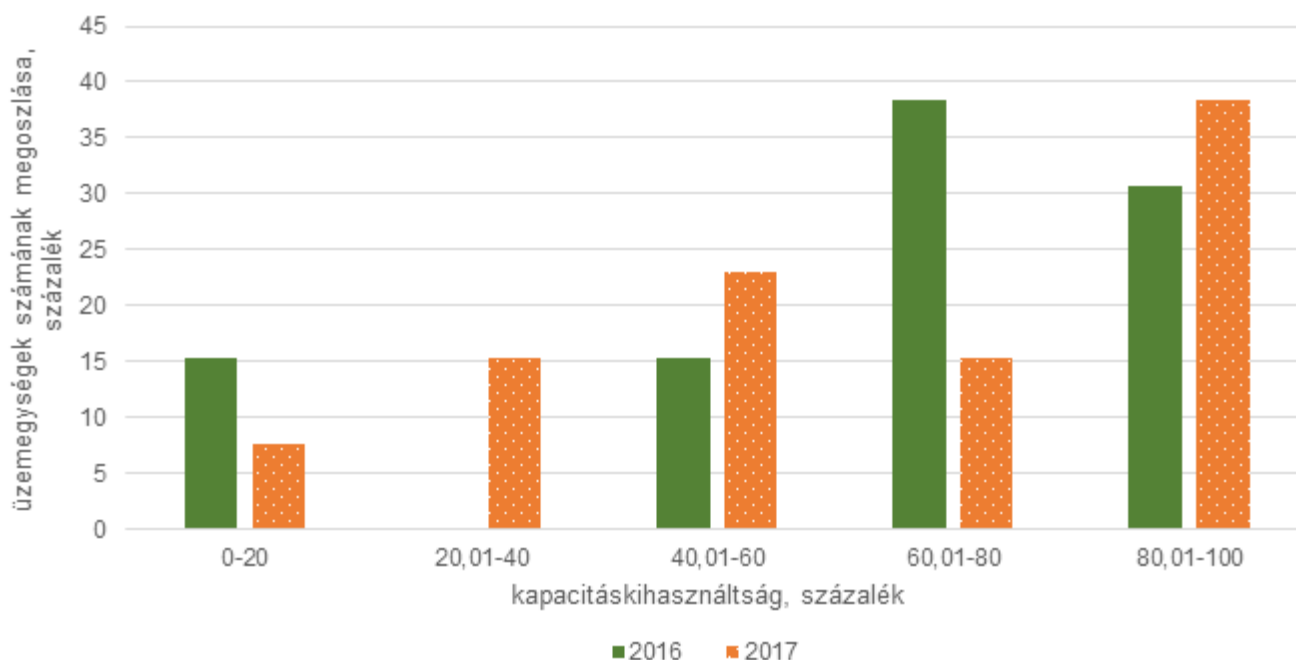


Forrás: AKI Agrárstatisztikai Információs Osztály

A dzsem- és lekvárgyártó vonalra jellemző súlyozott átlagos kapacitáskihasználtság 60,2 százalék volt 2017-ben, 6 százalékponttal alacsonyabb, mint a 2016. évi érték. Az átlagos évi üzemnapok száma 108, az átlagos napi üzemórák száma 11 volt 2017-ben. A megfigyelt

körben a cégek több mint fele 60 százalék feletti kapacitáskihasználtsággal működtette dzsem- és lekvárgyártó sorát 2017-ben (9. ábra), szemben a 2016. évi 69,2 százalékkal.

9. ábra: Dzsem- és lekvárgyártó sor kapacitáskihasználtságának megoszlása, 2016–2017



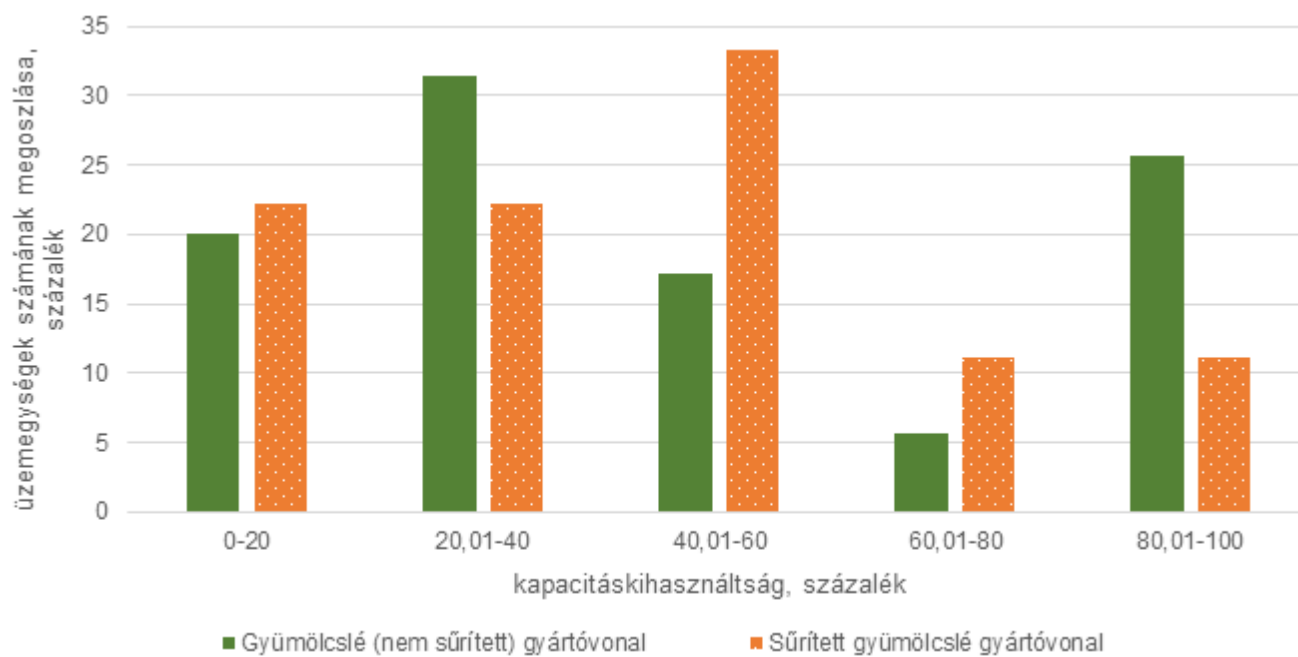
Forrás: AKI Agrárstatisztikai Információs Osztály

A gyümölcs- és zöldségléglyártással foglalkozó üzemek köre rendkívül heterogén, megtalálhatók közöttük a szűkebb termékkörrel rendelkező, döntően családi vállalkozásként működtetett kis gyümölcsfeldolgozók, valamint a modern gyümölcsfeldolgozó és gyümölcsléglyártó nagyüzemek, amelyek az innovatív termékekre is nagy hangsúlyt fektetnek. A termelés döntő hányada kevés számú vállalat kezében összpontosul. A meghatározó piaci szereplők között nemzetközileg is ismert vállalatok vannak. A gyümölcs- és zöldségléglyártásban a mikrovállalkozások dominálnak, ennek ellenére a közepes és nagyvállalatok határozzák meg az ágazat teljesítményét.

A gyümölcslé (nem sűrített) gyártóvonalra jellemző súlyozott átlagos kapacitáskihasználtsági mutató 53,3 százalék volt 2017-ben a megfigyelt körben. A gyümölcsléglyártó vonalaknál átlagosan

évi 120 üzemnapon napi 10 órát dolgoztak. A beérkezett adatok alapján a gyümölcslé (nem sűrített) gyártó üzemegységek több mint fele 40 százaléknál alacsonyabb kapacitáskihasználtsággal dolgozott, ugyanakkor a feldolgozóüzemek 26 százaléka 80 százalék feletti kapacitáskihasználtsággal működtette a nem sűrített gyümölcsléglyártó vonalát 2017-ben (10. ábra). A sűrített gyümölcsléglyártó vonalra jellemző súlyozott átlagos kapacitáskihasználtsági mutató 36,4 százalék volt a megfigyelt körben 2017. évre vonatkozóan, amely vonalakon átlagosan évi 83 üzemnapon napi 23 órát dolgoztak. A beérkezett adatok alapján a sűrített gyümölcslé gyártó üzemegységek harmada 40–60 százalék közötti kapacitáskihasználtsággal működtette gyártóvonalát, és 22 százalék volt azon üzemegységek aránya, amelyek 80 százalék feletti kapacitáskihasználtsággal dolgoztak 2017-ben.

10. ábra: Gyümölcsle (sűrített és nem sűrített) gyártóvonal kapacitáskihasználtságának megoszlása, 2016–2017



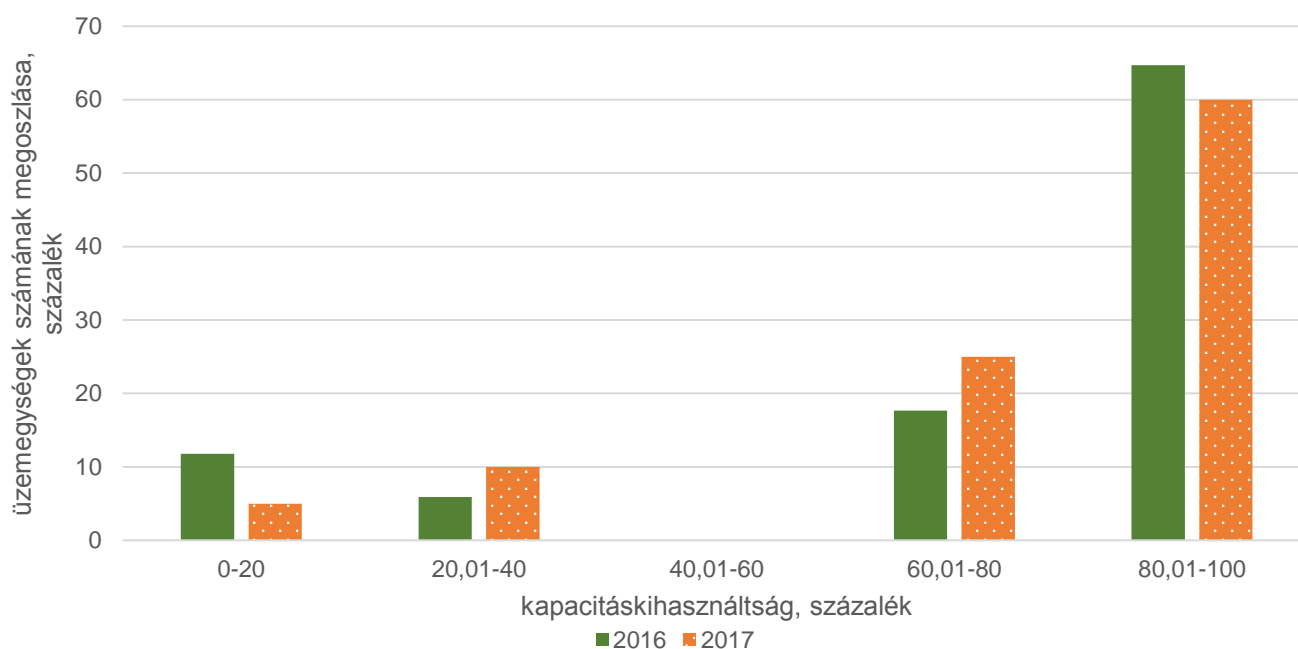
Forrás: AKI Agrárstatisztikai Információs Osztály

Növényi olaj és állati zsírok gyártásának kapacitáskihasználtsága

Hazánkban a leggyakrabban feldolgozott olajos magvak a napraforgó, a tökmag és a mogyoró. Az olajosmag-feldolgozó vállalkozások 2017-ben átlagosan 226 napon keresztül üzemeltették (pörkölő, hántoló, csomagoló) egységeiket a 2016. évi 241 nappal szemben. A napi átlagos üzemórák száma 12 óra volt, ez az

érték nem változott 2016-hoz képest. Az olajosmag-feldolgozó vonalak súlyozott átlagos kapacitáskihasználtsága 84 százalék volt 2017-ben, 3 százalékponttal javult az előző évhez képest. A beérkezett adatok szerint a cégek 60 százalékának a kapacitáskihasználtsága meghaladta a 80 százalékot (11. ábra).

11. ábra: Olajosmag-feldolgozás kapacitáskihasználtságának megoszlása, 2016–2017

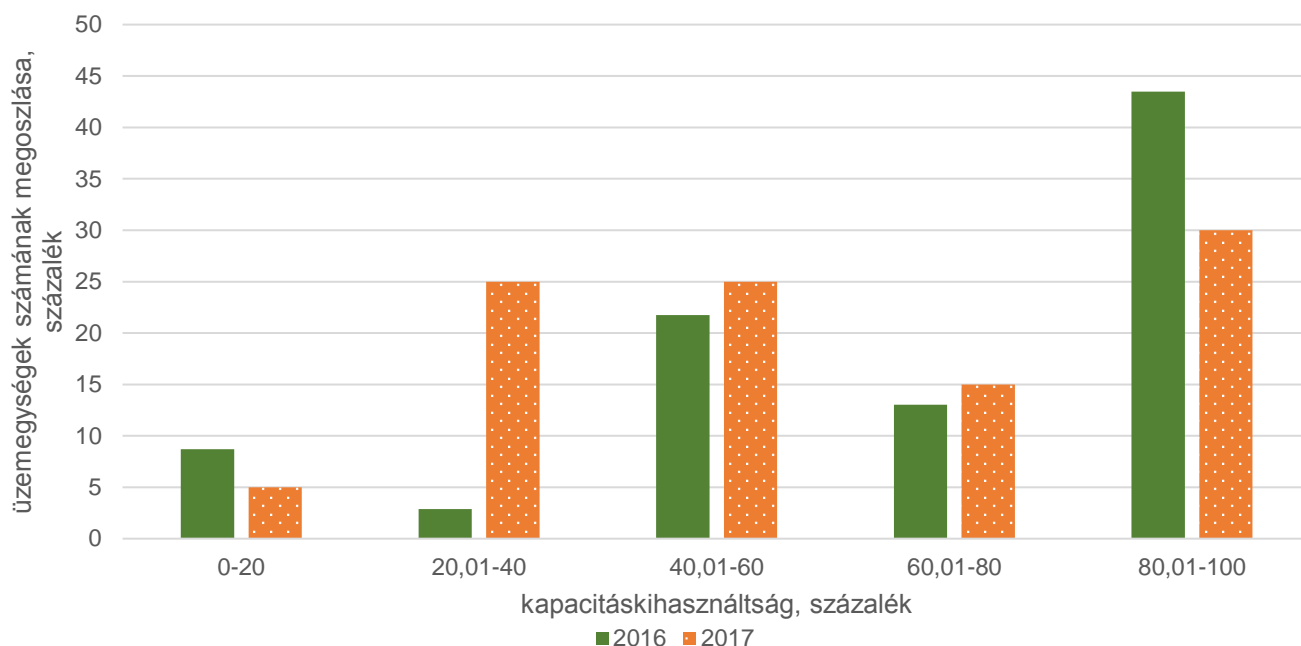


Forrás: AKI Agrárstatisztikai Információs Osztály

A gépi sajtolás átlagos üzemnapjainak száma 163 volt 2017-ben és naponta 10 órán keresztül üzemelt átlagban egy feldolgozó. Az üzemnapok száma az előző évben 174, míg az üzemórák száma 8 volt. A gépi sajtóvonalak súlyozott átlagos kapacitáskihasználtsága 72 százalék volt 2017-ben az előző év 67 százalékával

szemben. A cégek 45 százaléka magas és nagyon magas kapacitáskihasználtsággal dolgozott, ez az arány az előző évben még elérte az 56 százalékot (12. ábra).

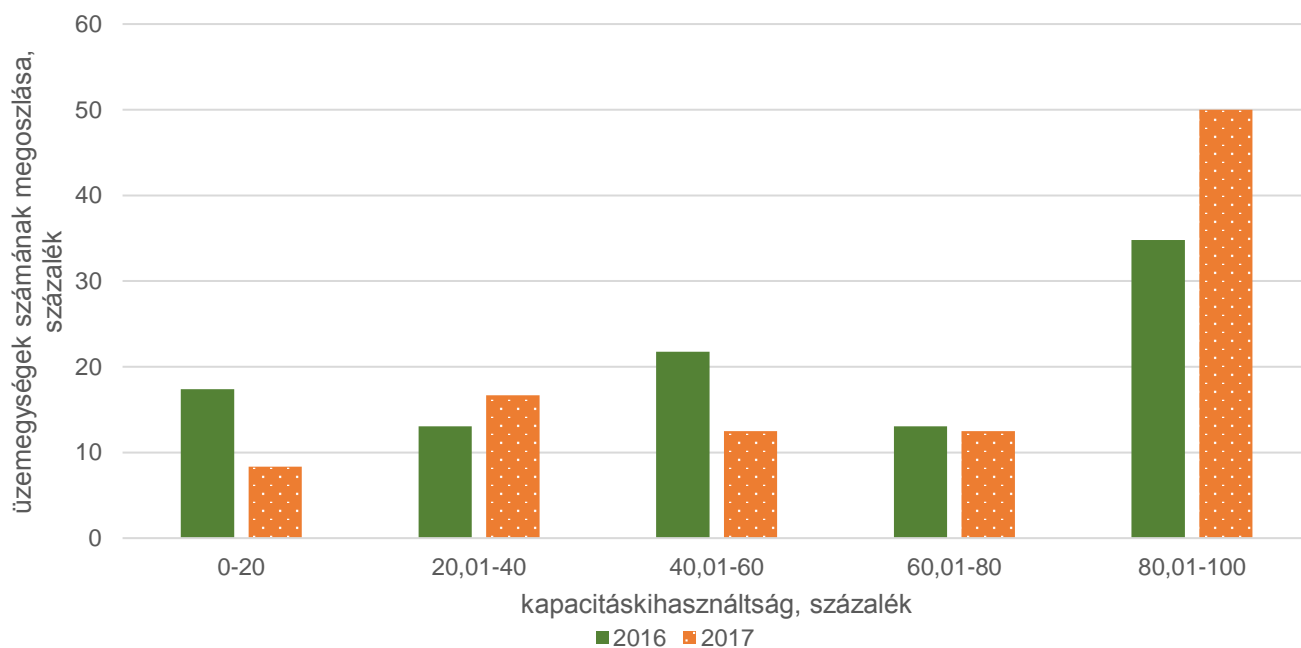
Az olajtermelés szempontjából legjelentősebb növények Magyarországon a napraforgó, az olajrepcse, a szója és a tök.

12. ábra: **Hidegen sajtolt olajgyártás kapacitáskihasználtságának megoszlása, 2016–2017**

Forrás: AKI Agrárstatisztikai Információs Osztály

A kenhető zsírok előállításával 2017-ben átlagosan 188 napot foglalkoztak a feldolgozók napi 7 munkaórával. A munkanapok száma 2016-ban még 193 nap volt, a napi üzemórák száma nem változott. A kenhető étkezési zsírok súlyozott átlagos kapacitáskihasználtsága 58

százalék volt 2017-ben, szemben az előző év 53 százalékaival. A kenhető étkezési zsírok gyártásával foglalkozó vállalkozások fele 80 százalék feletti kapacitáskihasználtsággal dolgozott (13. ábra).

13. ábra: **Kenhető étkezési zsírok kapacitáskihasználtságának megoszlása, 2016–2017**

Forrás: AKI Agrárstatisztikai Információs Osztály

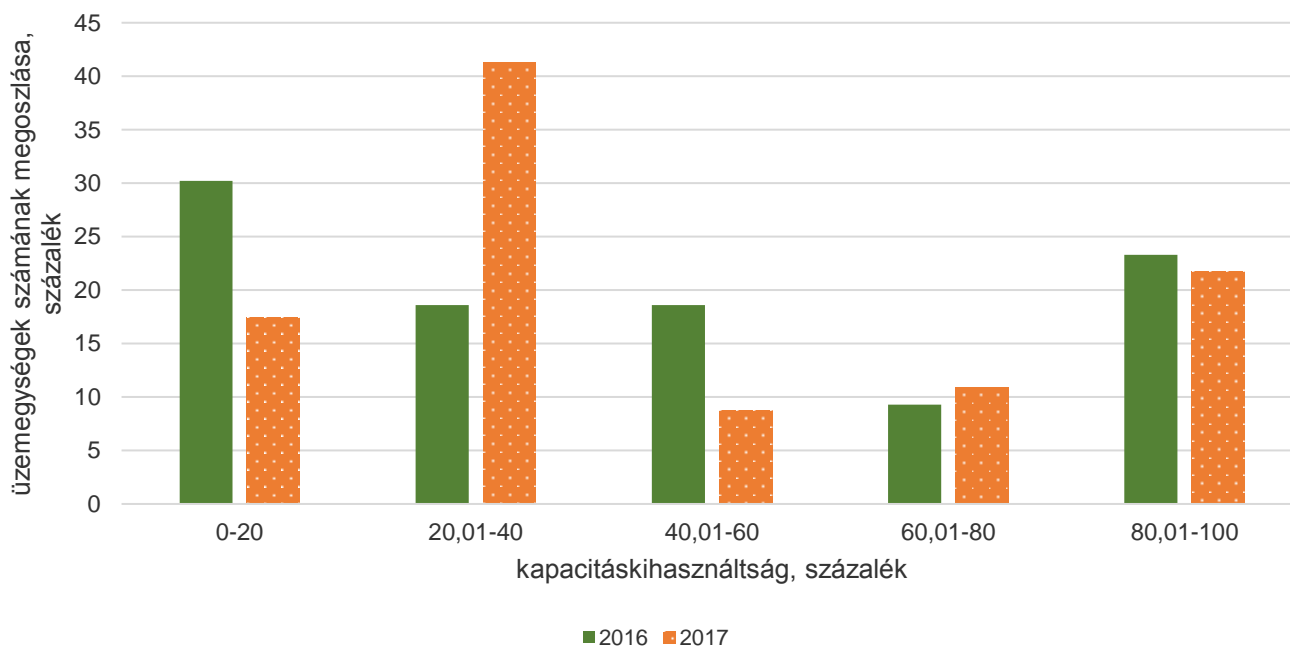
Tejfeldolgozás kapacitáskihasználtsága

Hazánkban európai viszonylatban magas a tej- és alacsony a sajt-, valamint a vajfogyasztás aránya, illetve van két speciális termékcsoporthoz, a tejföl és a túró. A tejfeldolgozásban a mikro- és kisvállalkozások vannak többségben, azonban 8 nagy cég termelése fedi le a tejfeldolgozás több mint háromnegyedét. Az adatszolgáltatói kör 2016-hoz képest kissé bővült 2017-re (48 cég), mivel 2 vállalkozás több tejfeldolgozási gyártóvonaláról is adatot szolgáltatott. Ennek következtében a kapacitáskihasználtság-megoszlási ábrákon az arányok megváltoztak 2017-ben. A tejfeldolgozás során a pasztörözött tejkészítményeket, a savanyított és savanyú tejkészítményeket és a tejszint gyártó vonal esetében egyazon gyártósoron is történhet a gyakorlatban a termelés, amely nagymértékben nehezítette az adatszolgáltatást. A kiszerezéstől függően a gyártósorok műszaki kapacitásának megadásánál is lehetnek eltérések.

A tejfeldolgozáshoz kapcsolódó készáruháűtő tárolók kapacitása 27 918 tonna volt az adatszolgáltatást teljesítő vállalkozásoknál 2017-ben.

A beérkezett adatok alapján a pasztöröző berendezések esetén az átlagos éves üzemóra elég magas, 3700 óra volt vonalanként, az éves üzemnapok is meghaladták a munkarend szerinti munkanapokat (a gyártóvonalak harmadánál egész évben zajlott a termelés), mivel átlagosan 290 napon működtették a berendezéseket napi 12 órán keresztül. A pasztöröző berendezéseknél a cégek több mint fele esett a 40 százalékos alatti és közel negyede a 80 százalékos feletti kategóriába (14. ábra). A pasztöröző berendezések súlyozott átlagos kapacitáskihasználtsága 36 százalékos volt 2017-ben, 6 százalékponttal magasabb, mint az előző évben.

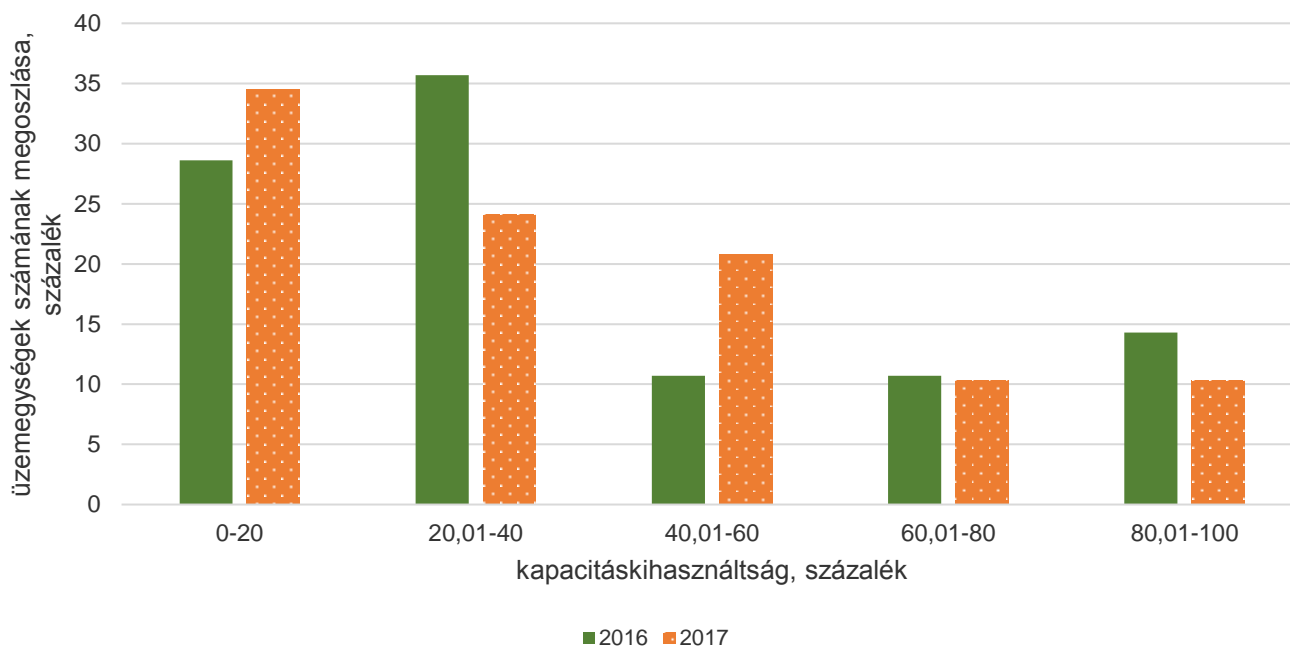
14. ábra: A pasztöröző berendezések kapacitáskihasználtságának megoszlása, 2016–2017



Forrás: AKI Agrárstatisztikai Információs Osztály

A feldolgozott adatok alapján a pasztörözött tejfeleségeket és tejkészítményeket gyártó vonalak súlyozott átlagos kapacitáskihasználtsága 27,6 százalékos volt 2017-ben Magyarországon. A pasztörözött tejfeleségeket és

tejkészítményeket gyártó vonalak közel 60 százalékos nem érte el a 40, és csupán az üzemegységek ötödénél haladta meg a termelés a 60 százalékos kapacitáskihasználtságot (15. ábra).

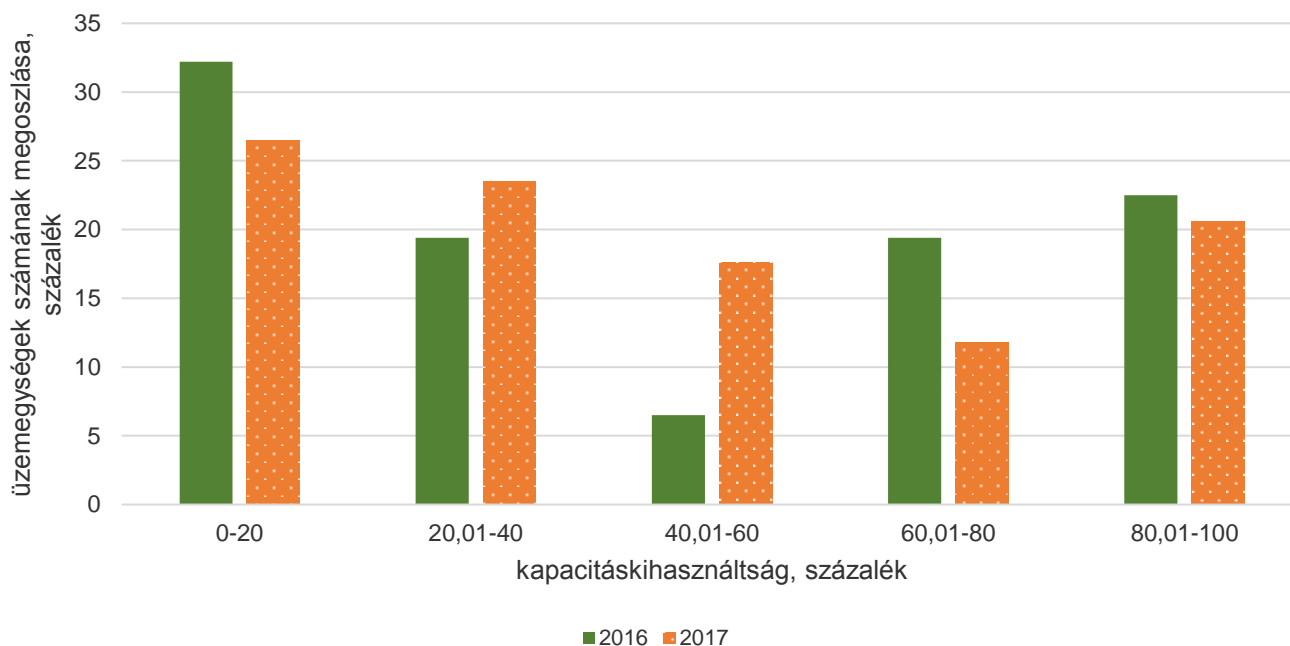
15. ábra: **A pasztőrözött tejfeleségek és tejkészítmények kapacitáskihasználtságának megoszlása, 2016–2017**

Forrás: AKI Agrárstatisztikai Információs Osztály

A savanyú tej és savanyú tejszínkészítményeket gyártó vonalak súlyozott átlagos kapacitáskihasználtsága 33,7 százalék volt 2017-ben és átlagosan 2351 órát üzemeltették a berendezéseket telephelyenként. A tejszíngyártó vonalra jellemző éves üzemórák száma 2237 volt üzemegységenként 2017-ben. A savanyú tej és tejszínkészítményeket gyártók felének, a tejszíngyártással

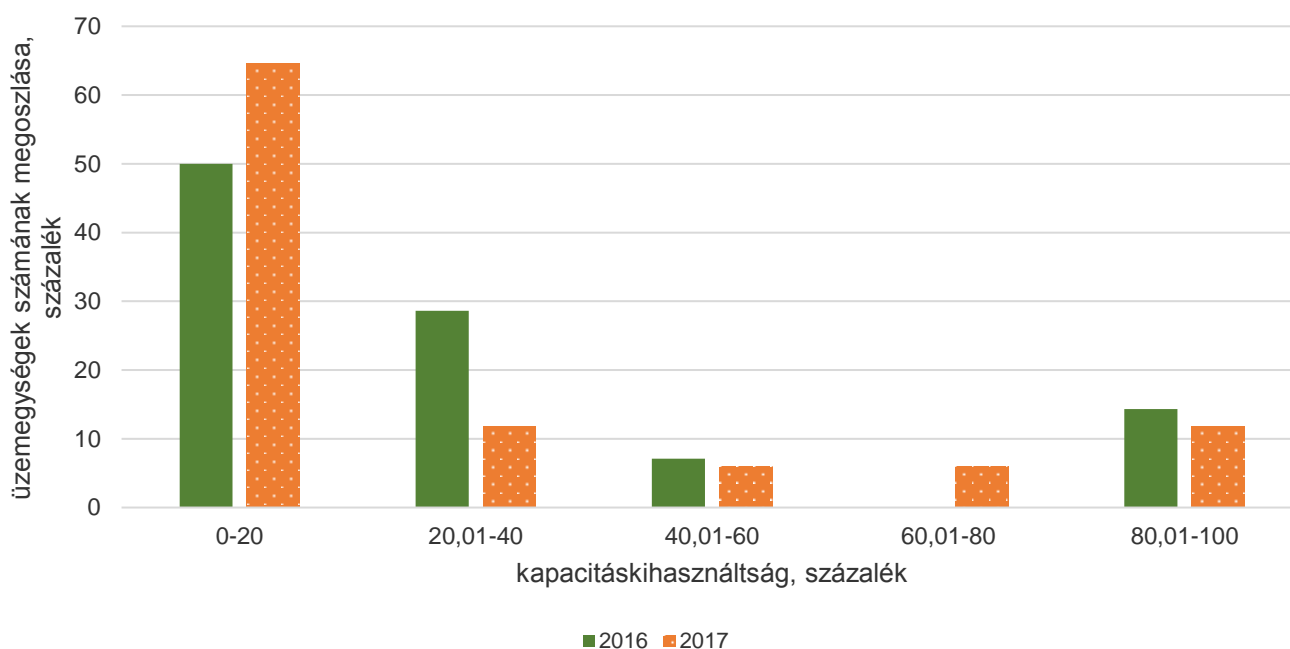
foglalkozó cégek háromnegyedének kihasználtsága nem érte el a 40 százalékot. A savanyú tej és tejkészítményt gyártók 20, a tejszíngyártó vonallal rendelkezők valamivel több mint 10 százaléknak kapacitáskihasználtsága esett a nagyon magas kategóriába, tehát 80 százalék fölé 2017-ben (16. és 17. ábra).

16. ábra: Savanyú tej- és tejszínkészítmény-gyártó vonalak kapacitáskihasználtságának megoszlása, 2016–2017



Forrás: AKI Agrárstatisztikai Információs Osztály

17. ábra: Tejszíngyártó vonalak kapacitáskihasználtságának megoszlása, 2016–2017

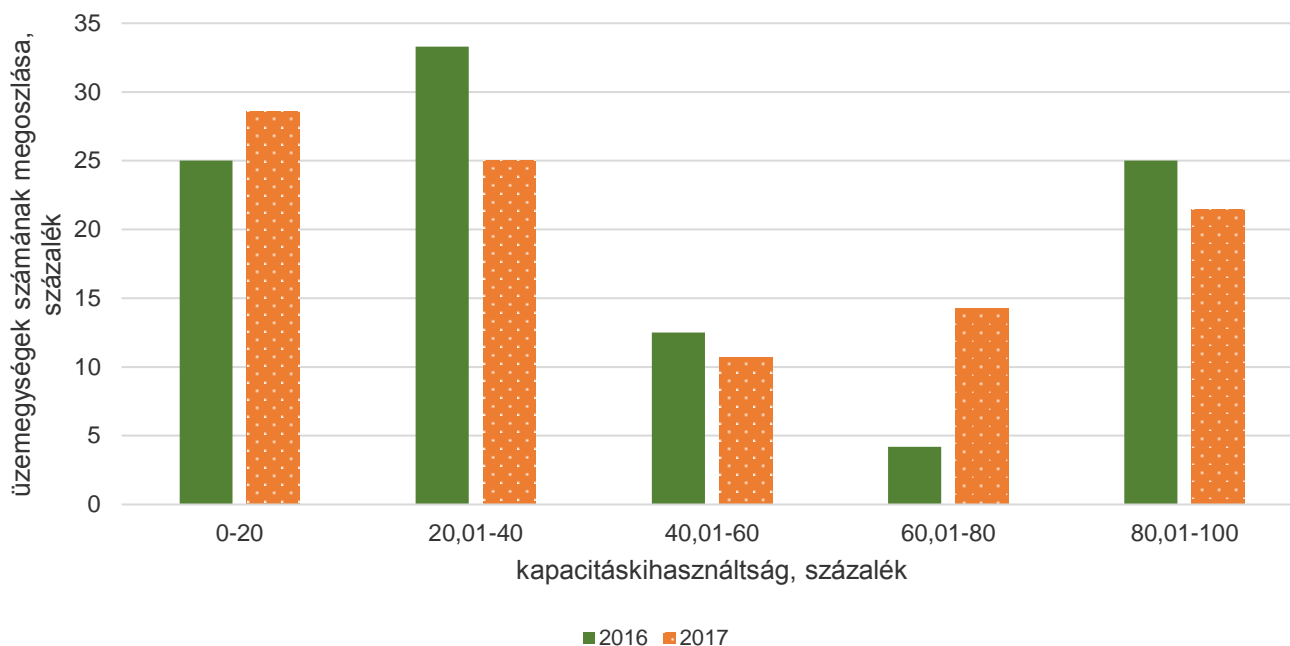


Forrás: AKI Agrárstatisztikai Információs Osztály

A vajgyártó vonalak súlyozott átlagos kapacitáskihasználtsága 37,8 százalék, a vajkrémgyártó vonalaké 21,4 százalék, összevonva a két gyártósort a súlyozott átlagos kapacitáskihasználtság 27,4 százalék volt 2017. évben. Az előző évhez képest 6,6 százalékpontos csök-

kenést tapasztaltunk, amelyhez hozzájárult a 4 új gyártóvonalról érkező adatszolgáltatás, illetve a vajkrémek esetében más termékek (körözött) termelése is. A vaj- és vajkrémgyártó vonalak több mint fele 40 százalék alatti, míg harmada 80 százalék feletti kihasználtsággal termelt 2017-ben (18. ábra).

18. ábra: Vajgyártó és vajkrémgyártó vonalak kapacitáskihasználtságának megoszlása, 2016–2017

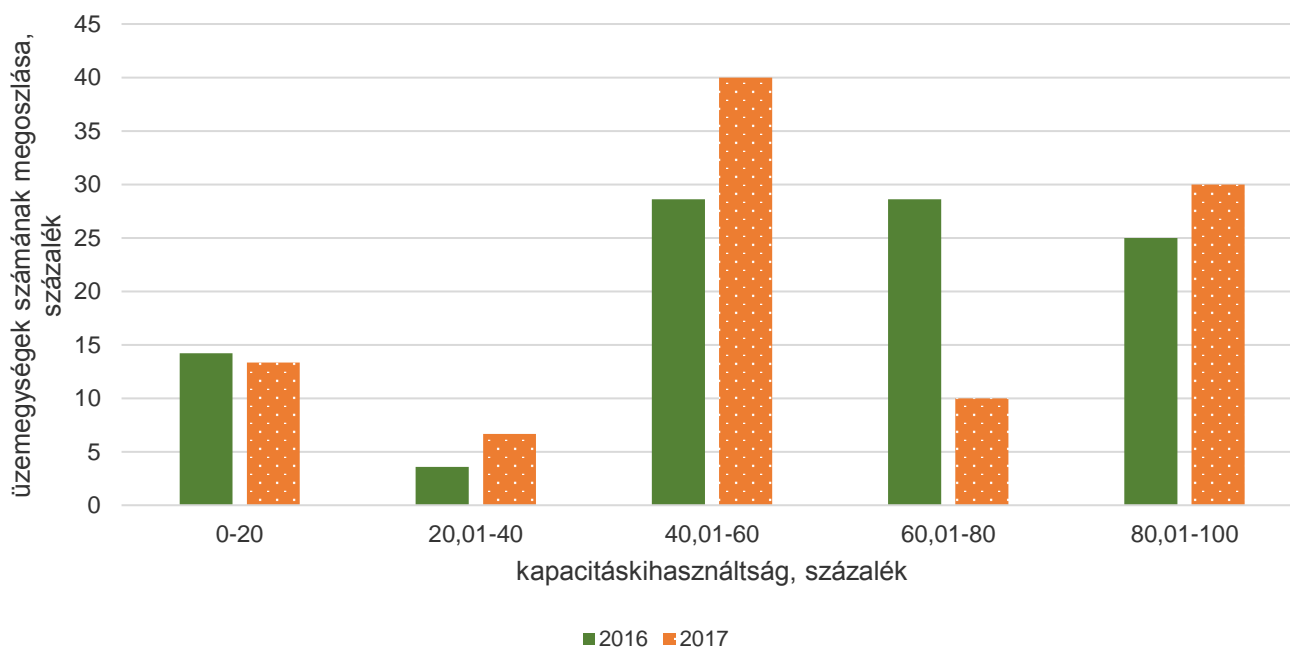


Forrás: AKI Agrárstatisztikai Információs Osztály

A túrógyártó vonallal rendelkező cégek súlyozott átlagos kapacitáskihasználtsága 49 százalék volt 2017-ben, 4 százalékponttal növekedett az előző évhez képest. A gyártóvonal átlagos éves üzemórája 2679, átlagos napi üzemórája 11 óra körül alakult. A túró hazánk

egyik speciális terméke, gyártásakor az üzemegységek közel 20 százalékánál nem érte el a kihasználtság a 40 százalékot és 30 százalékánál nagyon magas kapacitáskihasználtsággal működtették a gyártóvonalakat (19. ábra).

19. ábra: A túrógyártó vonal kapacitáskihasználtságának megoszlása, 2016–2017

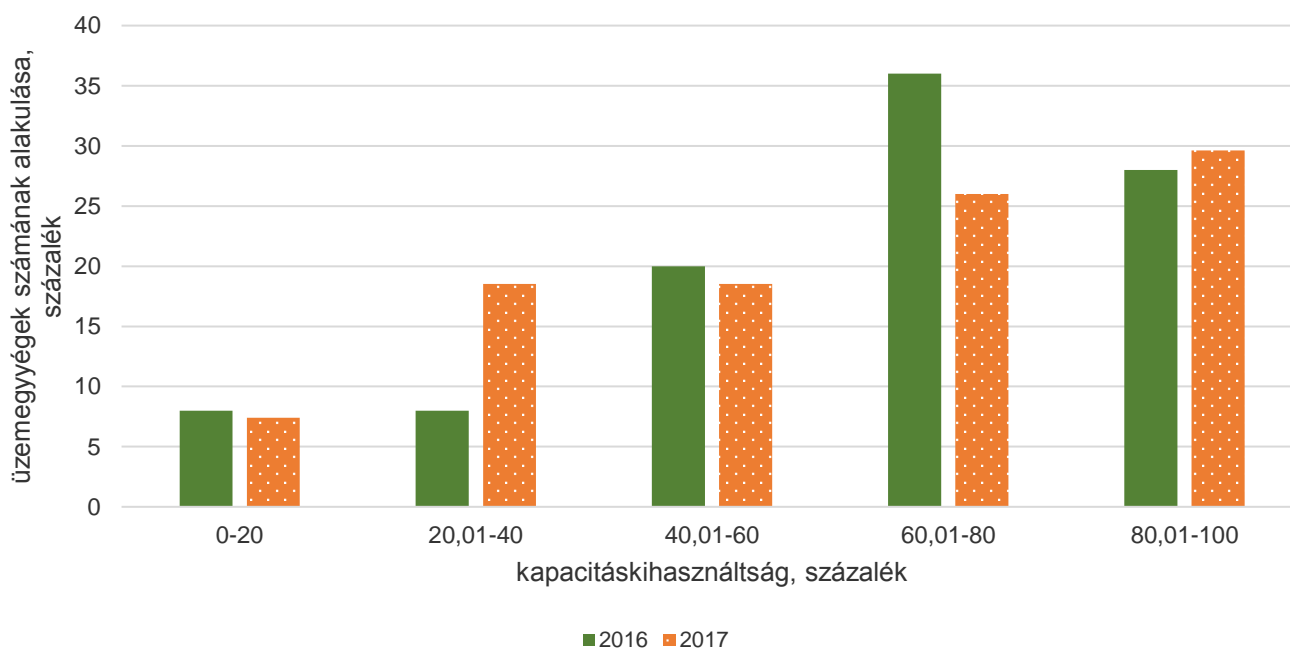


Forrás: AKI Agrárstatisztikai Információs Osztály

A natúrsajt-gyártó vonallal rendelkező cégek súlyozott átlagos kapacitáskihasználtsága 66,8 (nem változott az előző évhez képest), míg az ömlesztettsajt-gyártó sornál 30,2 százalék volt 2017-ben (amely 6,6 százalékpontost növekedést eredményezett 2016-hoz képest). A sajtgyártó vonalak átlagos éves üzemórája az ömlesztettsajt-vonalnál 3629 és a natúrsajt-vonalnál 3557 óra volt 2017-ben. A sajtgyártó vonalak esetében az ömlesztettsajt-gyártóvonalak harmada a nagyon alacsony kategóriába tartozott. A többi kategória eloszlása

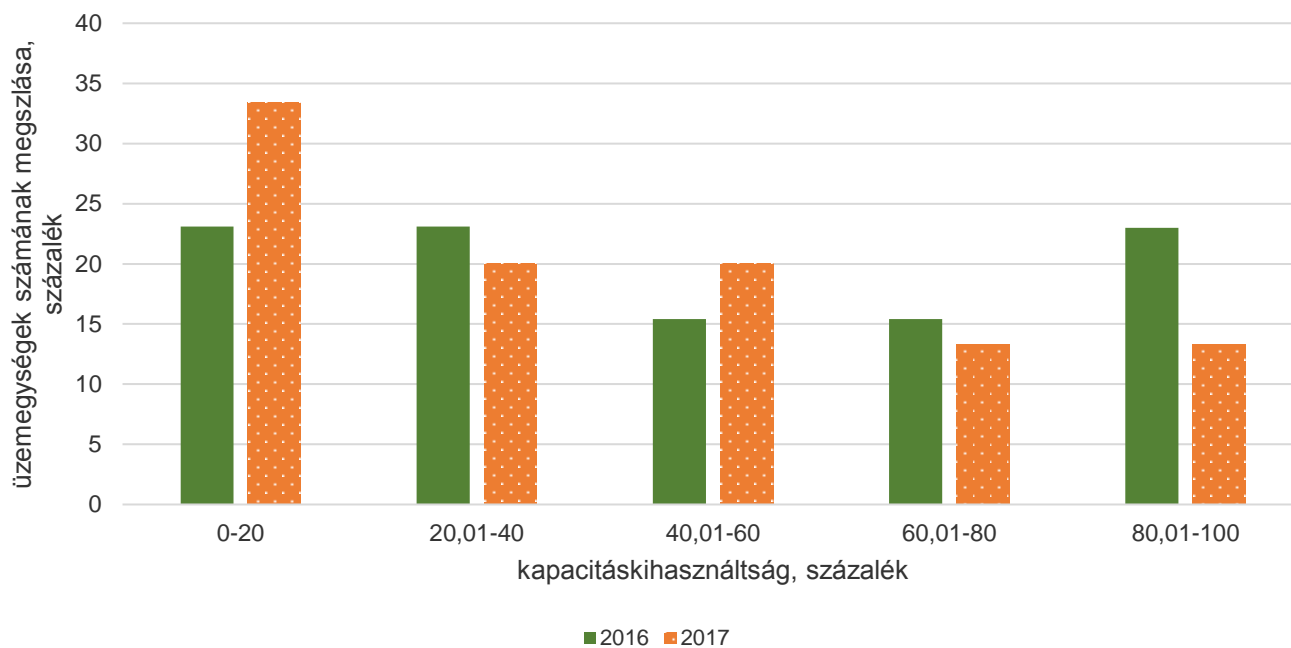
egyenletes képet mutat, mivel a gyártóvonalak alacsony és közepes kapacitáskihasználtságú kategóriájába 20-20, majd a magas és nagyon magas kihasználtságú kategóriába több mint 10-10 százaléka tartozott 2017-ben. Ezzel szemben a natúrsajt-gyártó vonalaknál a cégek több mint 55 százaléka együttesen magas és nagyon magas kapacitáskihasználtsággal dolgozik és csupán 25 százalék körüli azon üzemegységek aránya, ahol a kihasználtság nem éri el a 40 százalékot (20. és 21. ábra).

20. ábra: A natúrsajt-gyártó vonalak kapacitáskihasználtságának megoszlása, 2016–2017



Forrás: AKI Agrárstatistikai Információs Osztály

21. ábra: **Az ömlesztettsajt-gyártó vonalak kapacitáskihasználtságának megoszlása, 2016–2017**



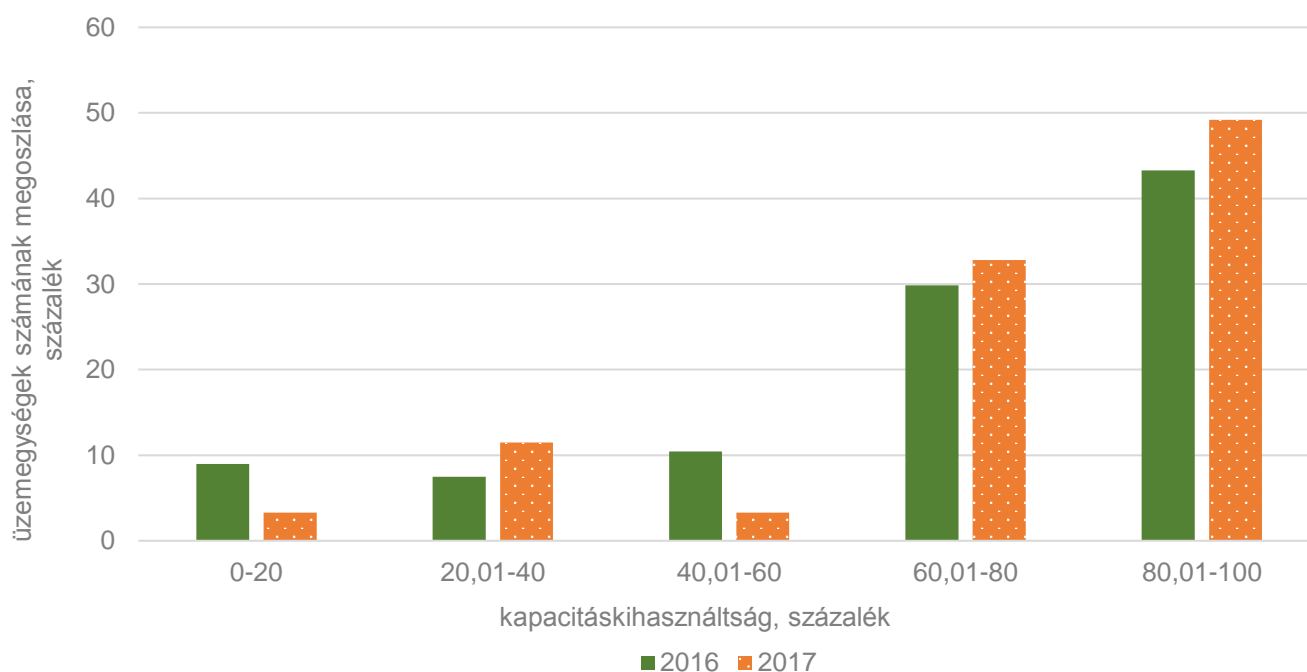
Forrás: AKI Agrárstatisztikai Információs Osztály

Malomipari termékek gyártásának kapacitáskihasználtsága

A hazai malomipar elsődlegesen a gabonafélék feldolgozásával előállított termékekkel foglalkozik. Feldolgozás szerint a csoportosítás őrölt termékek, hántolt termékek és egyéb (korszerű) termékek (pelyhesített, puffasztott, extrudált termékek) előállítása szerint történik. Legjelentősebb gabonafélék: búza, kukorica, árpa, rizs, köles, de Magyarországon a búza a fő gabonaféle. A malomipari tevékenységet magasfokú gépesítettség és automatizáltság jellemzi és szorosan kapcsolódik a

sütőiparhoz is. A kisebb pékségek, egyéni vállalkozók ma már összességében jelentős felvásárlói a hazai malomiparnak. A vállalkozások jellemzően nem rendelkeznek külön berendezéssel búza, rozs vagy kukorica őrlésére, hanem egy vonalon történik az őrlés felváltva. Ennek okán lehetőség van arra, hogy az őrlővonalak kapacitáskihasználtságát egy ábrán összevontan szemléltessük (22. ábra).

22. ábra: Őrlővonalak kapacitáskihasználtságának százalékos megoszlása, 2016–2017



Forrás: AKI Agrárstatisztikai Információs Osztály

A malomipari tevékenységet végző üzemegységek kétharmada 60 százaléknál nagyobb kapacitáskihasználtsággal dolgozott 2016-ban. Ez az arány 2017-ben közel 80 százalék volt. A nagyon alacsony és közepes kapacitáskihasználtság kategóriába sorolt üzemegységek részaránya csökkent. Viszont az alacsony kategória aránya közel azonos volt az egy évvel korábbihoz mérten, de a magas, nagyon magas kapacitáskihasználtságú üzemegységek részaránya növekedett 2017-ben az egy évvel korábbihoz képest 10-15 százalékkal.

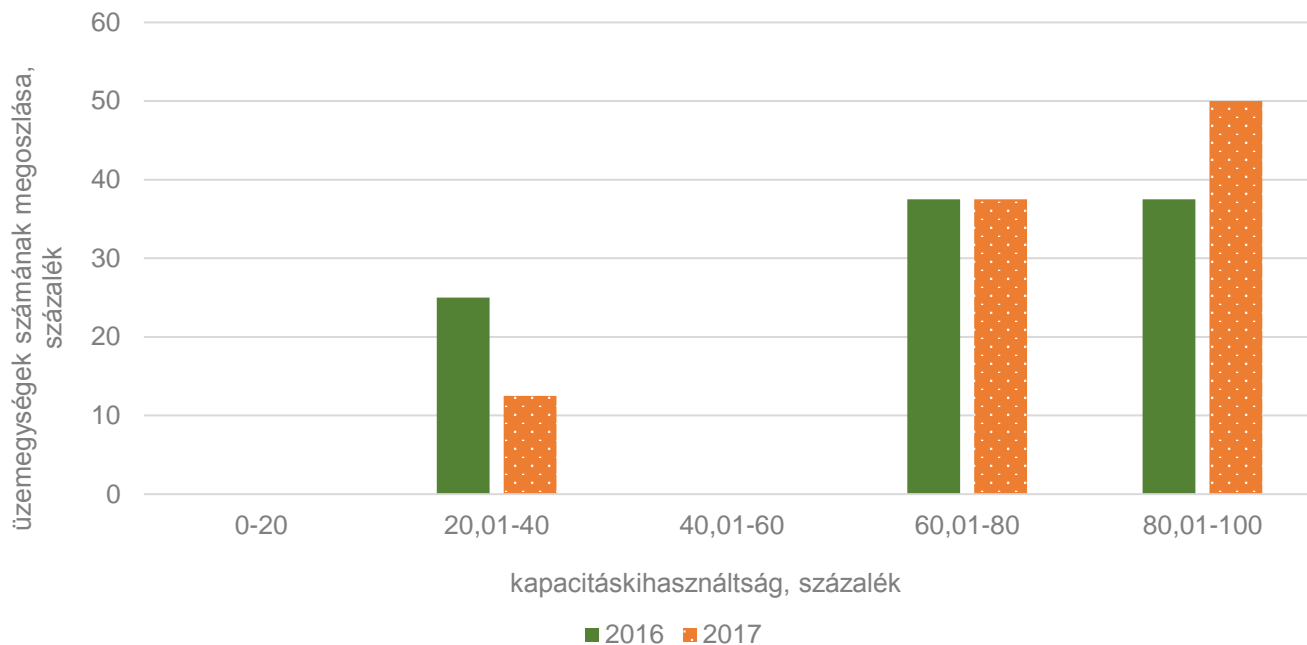
Az őrlés során a gabonaszem tisztító – aprító – és

osztályozó műveletek sorozatán megy keresztül, amelynek célja a héj és a magbelső szétválasztása. Az őrlővonalaknál a súlyozott átlagos kapacitáskihasználtság 87 százalék volt 2017-ben, amely az előző évihez képest 3,3 százalékponttal alacsonyabb. Az őrlővonalaknál átlagosan 236 üzemnapon 17 órán át dolgoztak 2017-ben, ezzel szemben 2016-ban 243 üzemnapon 16 órát dolgoztak. Az őrléssel foglalkozó üzemegységeknek 3 százaléka nagyon alacsony és közel 12 százaléka alacsony kapacitáskihasználtsággal működött 2017-ben (22. ábra).

A hántolás során a gabonaszem héját eltávolítják úgy, hogy a magbelső egészben maradjon. A hántolóvonalakat tekintve 2017-ben a cégek 50 százaléka nagyon magas kapacitáskihasználtsággal dolgozott, eltérően az egy évvel korábbitól, amikor is a vállalkozások

37 százaléka magas és szintén 37 százaléka nagyon magas kapacitáskihasználtsággal dolgozott (23. ábra). A hántolóvonalaknál a súlyozott átlagos kapacitáskihasználtság 81 százalék volt és átlagosan 135 üzemnapon 11 órán át dolgoztak 2017-ben.

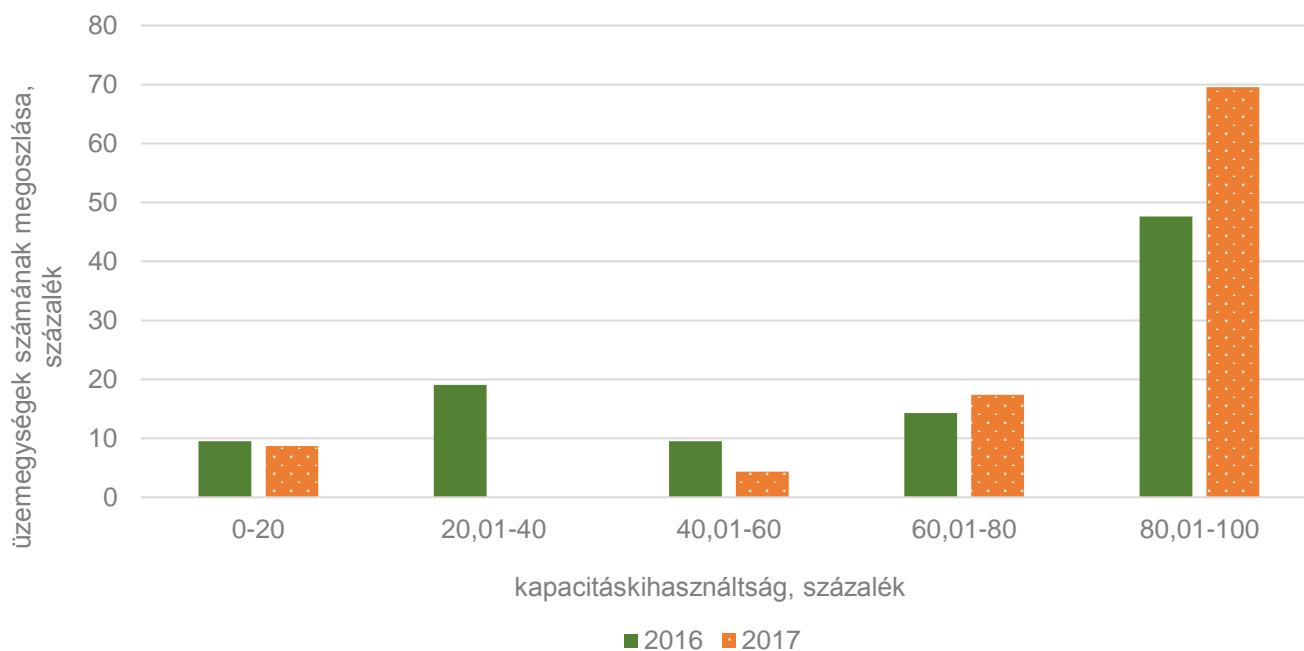
23. ábra: **Hántolóvonalak kapacitáskihasználtságának megoszlása, 2016–2017**



Forrás: AKI Agrárstatisztikai Információs Osztály

Az automata és félautomata lisztcsomagoló gépnél a lisztkésztermékek csomagolása többféle kiserelésben történik, vannak 20 és 50 kg-os zsákos lisztek, de vannak 1 kg-os kiserelési egységű termékek is. A liszttermékek elsősorban közvetlen felhasználóknak készül-

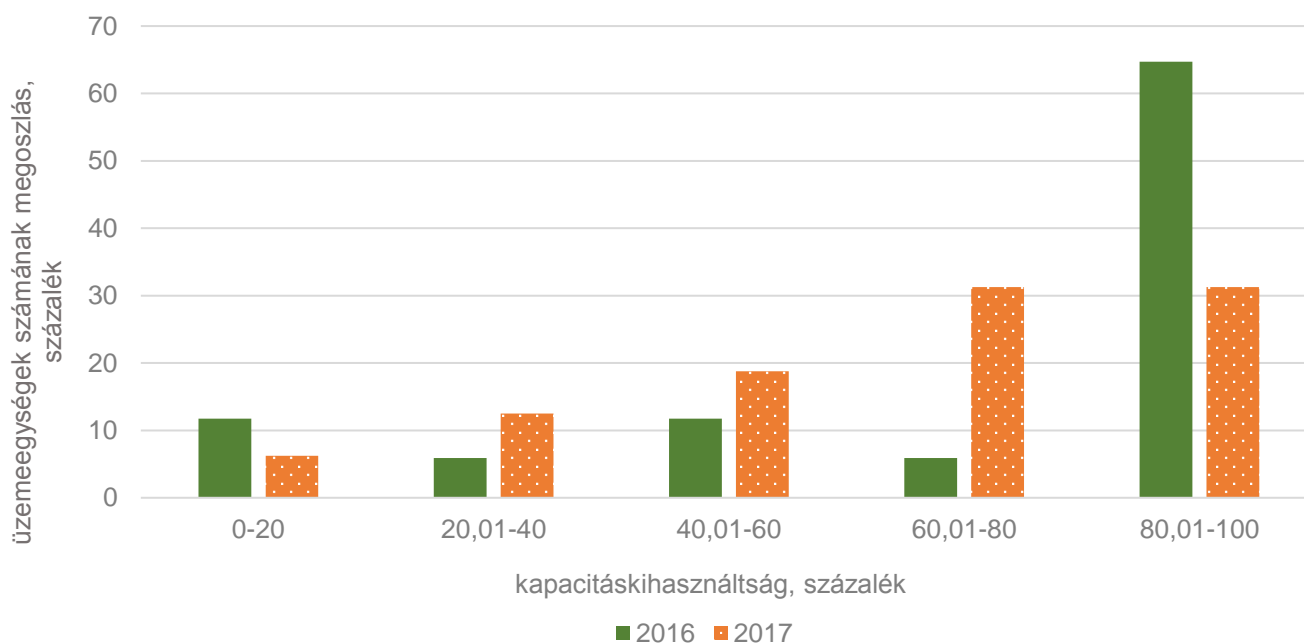
nek, például pékségeknek, cukrászüzemeknek, száraztészta-készítőknek. A feldolgozott adatok szerint a lisztcsomagoló gépek közel 70 százaléka nagyon magas (80 százalék fölötti) kapacitáskihasználtsággal működött 2017-ben (24. ábra).

24. ábra: **Automata és félautomata lisztcsomagoló gépek kapacitáskihasználtságának megoszlása, 2016–2017**

Forrás: AKI Agrárstatisztikai Információs Osztály

Az egyéb malomipari termékek az elsődlegesen előállított malomipari termékekből pelyhesítéssel, puffasztással vagy extrudálással készülnek. A gabona reggeli étel, puffasztott, extrudált élelmiszergyártó vonalnál a súlyozott átlagos kapacitáskihasználtság 63 százalék

volt 2017-ben. A beérkezett adatok alapján az említett gyártósor magas és nagyon magas kapacitáskihasználtsága meghaladja a 62 százalékot (25. ábra). Átlagosan 240 üzemnapon 14 órán át dolgoztak 2017-ben.

25. ábra: **Gabona reggeli étel, puffasztott, extrudált élelmiszergyártás kapacitáskihasználtságának megoszlása, 2016–2017**

Forrás: AKI Agrárstatisztikai Információs Osztály

Sütőipari termékek gyártásának kapacitáskihasználtsága

Magyarországon a sütőipar szakágazatban működő cégek közel 70 százaléka – a NAV-adatbázis alapján – mikro- és kisvállalat. Az adatszolgáltatói kör ugyanakkor nem tartalmazza a kis kézműves cukrászdákat, illetve a kürtőskalács-készítőket. A pékségek, sütőüzemek kapacitását a telepített kemencék összes sütőfelülete határozza meg.

Sütőipari termékek közül a kenyérféleségek alatt a különböző kiőrlési fokú búza vagy rozslisztből, illetve a két liszt keverékéből, vízből, sóból, élesztős lazítással előállított sütőipari termékeket értjük. Tömegük – az extrudált, illetve az előállító által előre csomagolt termék kivételével – 250 grammal osztható, de legalább 500 gramm (0,5–3 kg). A kenyérféleségek gyártásáról

jelentést tett sütőipari vállalkozások 24 százaléka a nagyon magas, több mint harmada a magas kapacitáskihasználtságú csoportba tartozott 2017-ben. A beérkezett adatok alapján 2016-hoz képest a közepes és a magas kapacitáskihasználtsággal működő üzemegységek aránya nőtt, míg a nagyon magas kategóriába tartozóké csökkent. A nagyon alacsony kategóriába az adatot beküldő pékségek 6 százaléka került, ez hasonló arány, mint 2016-ban (26. ábra). A kenyérféleségeket gyártó sütőipari vonal súlyozott átlagos kapacitáskihasználtsága 61 százalék volt 2017-ben. Erre a sütőipari vonalra átlagosan napi 9 üzemóra és 313 munkanap volt jellemző.

26. ábra: Sütőipari termékgyártás (kenyérféleség) kapacitáskihasználtságának megoszlása, 2016–2017



Forrás: AKI Agrárstatisztikai Információs Osztály

A péksütemények búzalisztből, élesztővel vagy más szerkeztelazító anyaggal, esetleg ízesítő, dúsító anyagokkal készülnek. Ebbe a termékkörbe tartoznak a kiflik, zsemlek, kalácsok stb. is. A pékárugyártásról jelentést tett sütőipari vállalkozások harmada a nagyon magas, több mint 20-20 százaléka az alacsony és a közepes kapacitáskihasználtságú csoportba tartozott 2017-ben.

A beérkezett adatok alapján 2016-hoz képest csak a közepes és az alacsony kapacitáskihasználtsággal működő üzemegységek aránya nőtt, míg a többi kategóriába esőké csökkent (27. ábra). A pékárut gyártó sütőipari vonal súlyozott átlagos kapacitáskihasználtsága 50 százalék volt 2017-ben. A sütőipari vonalra átlagosan napi 9 üzemóra és 301 munkanap volt jellemző.

27. ábra: Sütőipari pékárugyártás kapacitáskihasználtságának megoszlása, 2016–2017

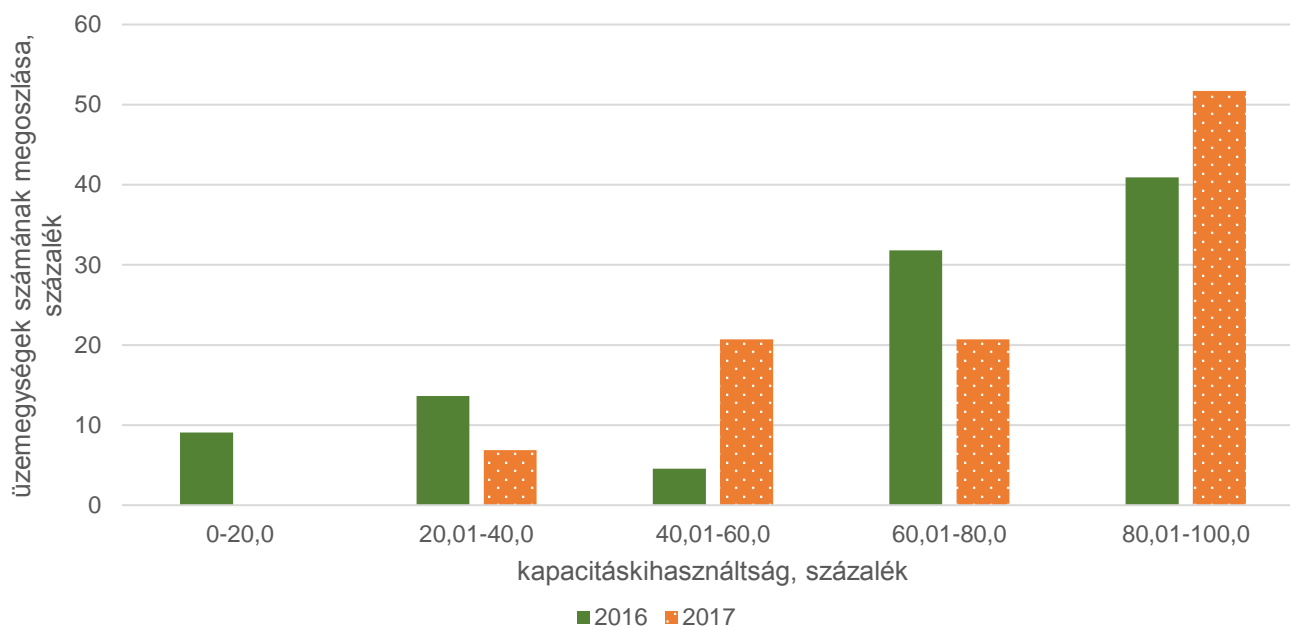


Forrás: AKI Agrárstatisztikai Információs Osztály

A sütőiparban jelentős változást hozott a fagyasztott technológia, amelynek lényege, hogy egy központi üzemben rendkívül nagy hatékonysággal előállított sütőipari termékeket fagyasztás után, közvetlenül az értékesítést megelőzően igény szerint sütnék készre. Ezzel a megoldással egy kis bolt is folyamatosan friss árut tarthat széles választékban. A beérkezett adatok alapján a gyorsfagyasztott termékeket gyártó cégek 72 száza-

léka a magas, illetve a nagyon magas kapacitáskihasználtságú sávba esett 2017-ben, hasonlóan a 2016. évhez. Az alacsony és a nagyon alacsony tartományba tartozó cégek aránya 2016-hoz képest 16 százalékkal csökkent (28. ábra). A gyorsfagyasztott pékárut gyártó vonal súlyozott átlagos kapacitáskihasználtsága 70 százalék volt 2017-ben. A gyorsfagyasztott pékárut gyártó vállalkozásokra átlagosan napi 14 üzemóra és 269 munkanap volt jellemző.

28. ábra: Gyorsfagyasztott pékáru gyártás kapacitáskihasználtságának megoszlása, 2016–2017



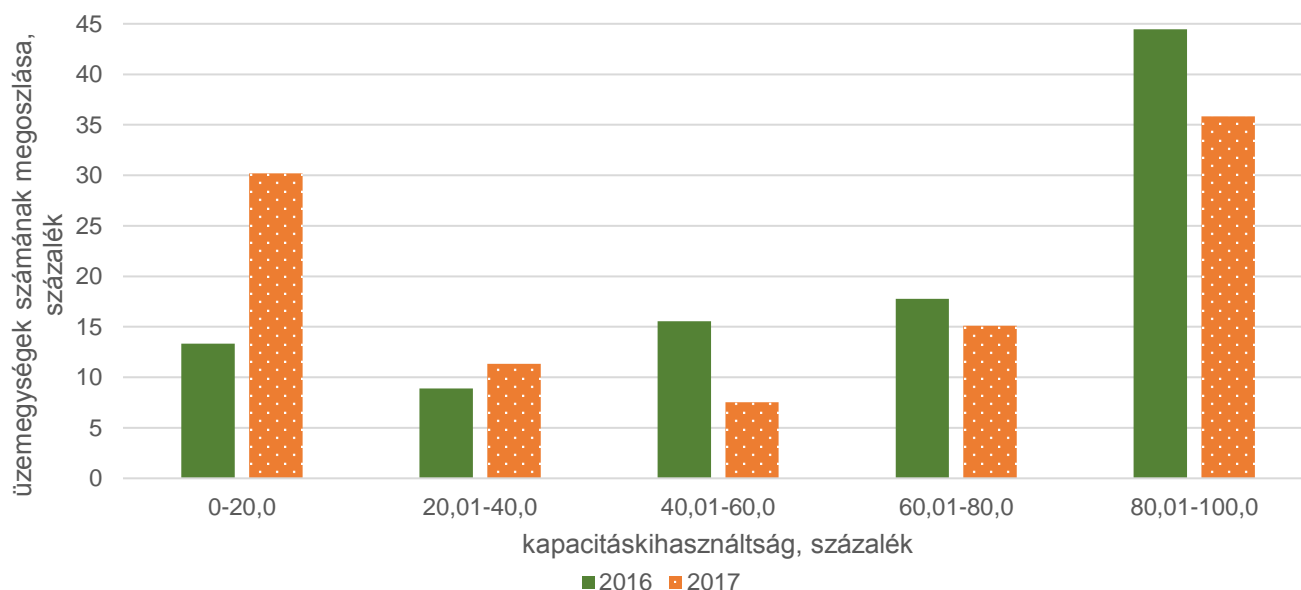
Forrás: AKI Agrárstatisztikai Információs Osztály

A sütőipari alapanyaggyártás legjellemzőbb termékei például a mag- és gabonapehely-keverékek, kenőanyagok, lisztkeverékek, a cukrászati alapanyagok közül az adalékok, tortabevonók, különböző hab- és tölteléalapok, zselék, krémporok. Sütőipari alapanyaggyártást jelentő vállalkozások 36 százaléka nagyon magas, 15 százaléka magas, 8 százaléka pedig közepes kapacitáskihasználtsággal működött 2017-ben (29. ábra). Az

alacsony és a nagyon alacsony kapacitáskihasználtsággal működő üzemegységek aránya 2016-hoz képest nőtt, ezzel szemben a közepes, magas és nagyon magas kategóriába esőké csökkent.

A sütőipari és cukrászati alapanyaggyártó vonal súlyozott átlagos kapacitáskihasználtsága 64 százalék volt. A sütőipari és cukrászati alapanyagot gyártó vállalkozásokra átlagosan napi 6 üzemóra és 205 munkanap volt jellemző.

29. ábra: Sütőipari, cukrászati alapanyaggyártás kapacitáskihasználtságának megoszlása, 2016–2017



Forrás: AKI Agrárstatisztikai Információs Osztály

Egyéb élelmiszerek gyártásának kapacitáskihasználtsága

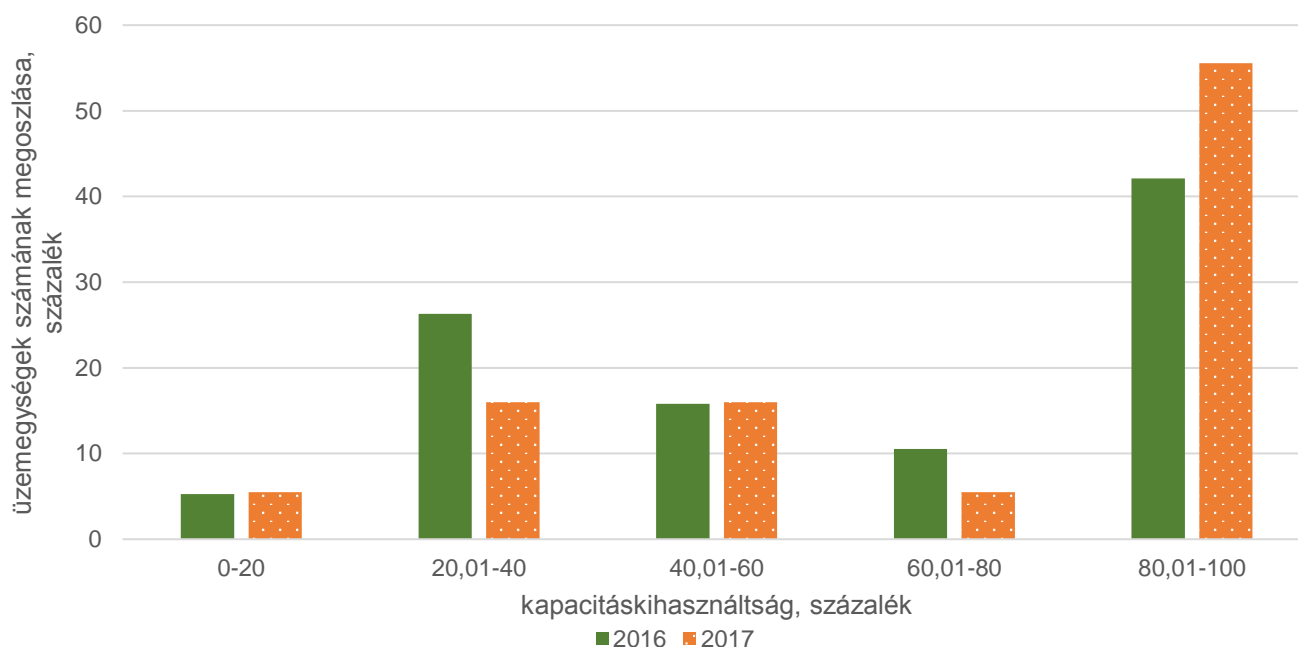
Az egyéb élelmiszerek gyártásánál az alábbi gyártóvonalakat vettük figyelembe: cukorka, csokoládé és száraztészta, fűszer és ételízesítő gyártása.

Az élelmiszeripari szekcióban a néhány jellegzetes és ismert cukorkán kívül a legtöbb cukorkafélét kis- és középvállalkozások készítik.

A 2017-es naptári évben a cukorkagyártók átlagosan 187 napot üzemeltették gyártóvonalukat a 2016. évi 193 nappal szemben. A gyártóberendezések átlagosan napi 9 órán keresztül működtek, az előző évihez hasonlóan.

A cukorkagyártó vonal súlyozott átlagos kapacitáskihasználtsága 89,3 százalék volt 2017-ben, ez 19,3 százalékpontos javulást eredményezett 2016-hoz viszonyítva. A cukorkagyártó vonalak 21,5 százaléka együttesen az alacsony és nagyon alacsony kihasználtsággal működő csoportba tartozott 2017-ben. Ez az arány tavaly még 31,5 százalékos volt. A cégeknek viszont több mint a fele már 80 százalék fölötti kihasználtsággal működött, míg előző évben még csak a 42 százaléka (30. ábra).

30. ábra: Cukorkagyártó vonal kapacitáskihasználtságának megoszlása, 2016–2017

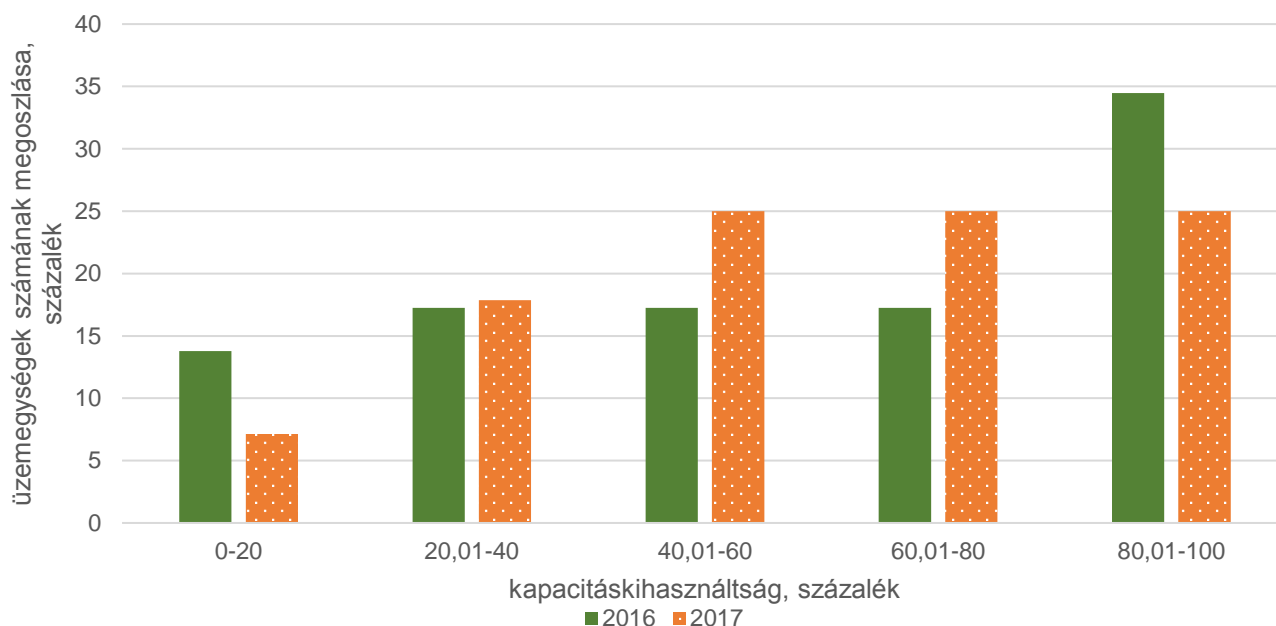


Forrás: AKI Agrárstatisztikai Információs Osztály

A csokoládé és csokoládékészítményeket gyártó vállalkozások 2017-ben átlagosan 201 napon keresztül üzemeltették gyártóvonalukat a 2016. évi 195 nappal szemben. A gyártóberendezések átlagosan napi 9 órán keresztül működtek, ez az érték nem változott 2016-hoz képest. A csokoládégyártó vonal súlyozott átlagos kapacitáskihasználtsága 50 százalék volt 2017-ben, ez

7 százalékpontos visszaesést jelentett 2016-hoz viszonyítva. A gyártóvonalak 25 százaléka együttesen az alacsony és nagyon alacsony kihasználtsággal működő csoportba tartozott 2017-ben. Ez az arány tavaly még 31 százalékos volt. A cégek egynegyede 80 százalék fölötti kihasználtsággal működött, míg előző évben ez az arány még 35 százalék volt (31. ábra).

31. ábra: Csokoládé és csokoládékészítményeket gyártó vonal kapacitáskihasználtságának megoszlása, 2016–2017

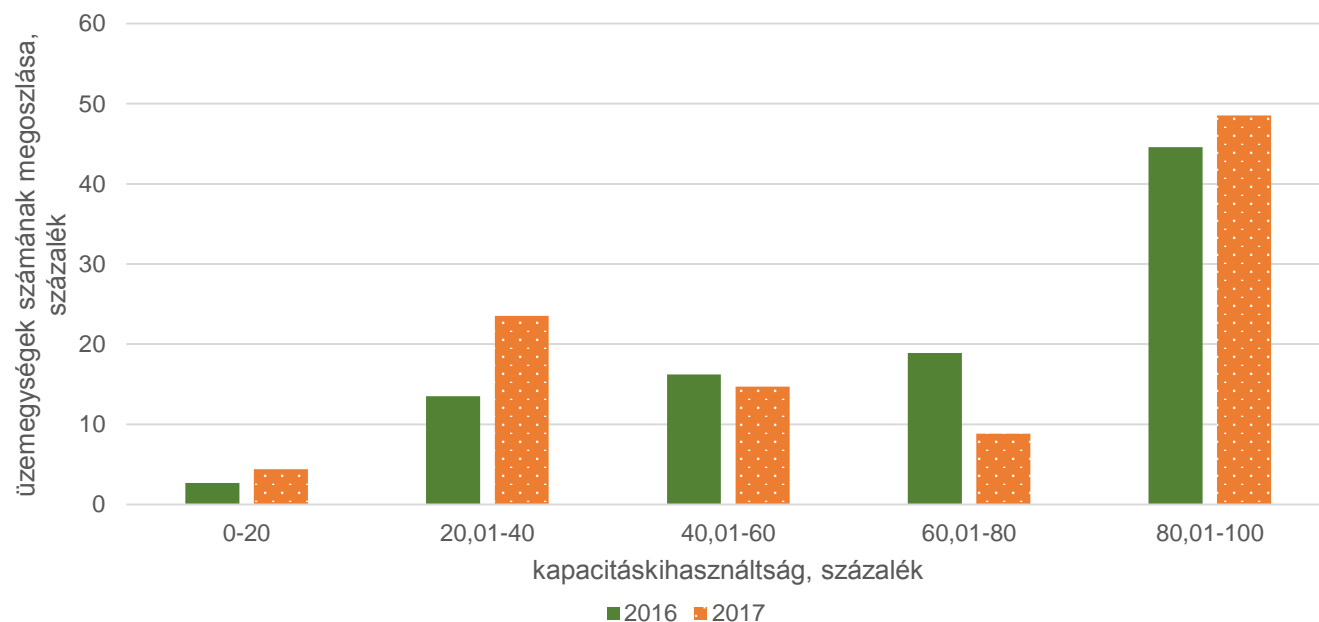


Forrás: AKI Agrárstatisztikai Információs Osztály

A száraztésztagyártási technológiánál egyre inkább a háziás jellegű, illetve a könnyebben emészthető tészták kerülnek előtérbe. A vállalkozások a megfigyelt időszakban átlagosan 185 napon keresztül üzemeltették gyártóvonalukat napi 8 üzemórában. Az üzemnapok száma tavaly még 198 nap volt, a napi üzemórák száma azonban nem változott. A száraztésztagyártó vonalak

közel felénél 80 százalék feletti volt a kapacitáskihasználtság, a cégek 28 százaléka a nagyon alacsony, illetve az alacsony kategóriába tartozott (32. ábra). Ez az arány tavaly még csak 17 százalék volt. A száraztésztagyártó vonal súlyozott átlagos kapacitáskihasználtsága 2017-ben 65,5 százalékra apadt az előző év 79 százalékához viszonyítva.

32. ábra: Száraztésztagyártó vonal kapacitáskihasználtságának megoszlása, 2016–2017



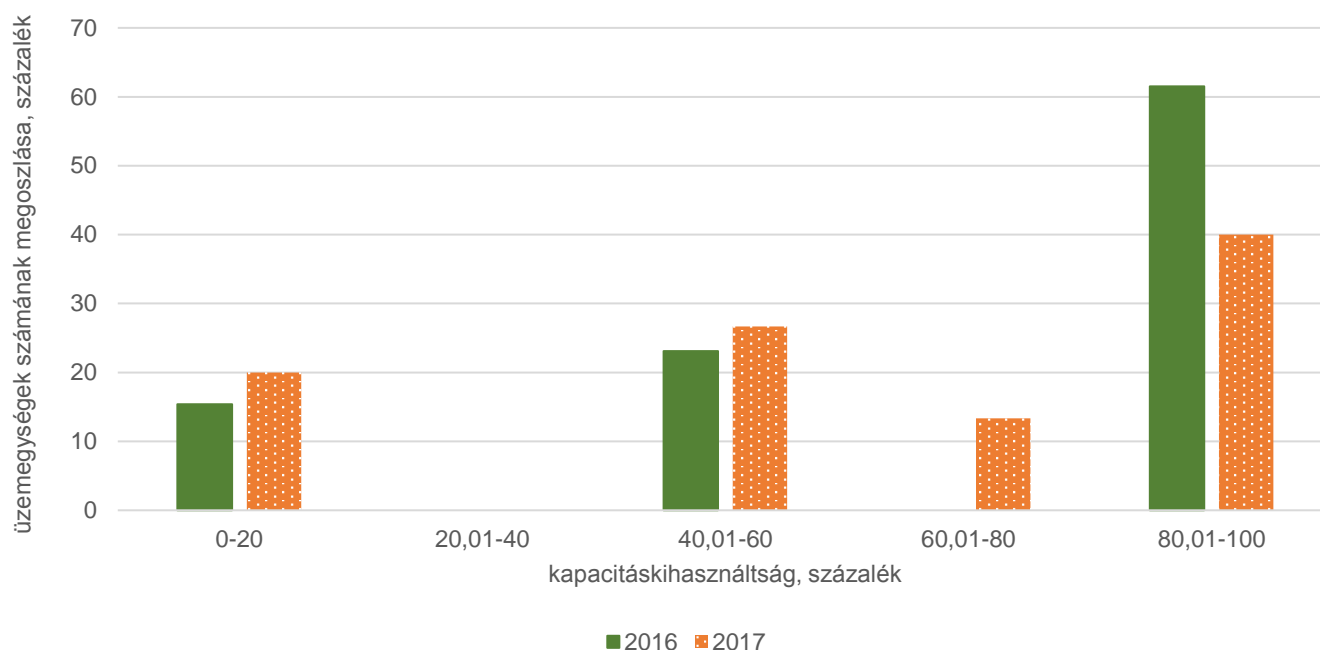
Forrás: AKI Agrárstatisztikai Információs Osztály

A megfelelő, illetve a kiemelkedő minőségű és volumenű őrlemények gyártását a stabil fűszerpaprika-feldolgozó cégek képesek biztosítani, azonban Magyarországon nagy hagyománya van a házi fűszerpaprika-őrlemények készítésének, ami nem igényel magas színvonalú gyártósorokat.

A fűszerpaprika-őrlemény gyártása szezonális tevékenység, a beérkezett adatok alapján átlagosan 149

üzemnapon őröltek fűszerpaprikát naponta 10 órán keresztül 2017-ben. A fűszerpaprika-őrleményt gyártó cégek 40 százaléka 80 százaléknál magasabb kapacitáskihasználtsággal dolgozott, szemben a 2016. évi adatokkal, amikor a nagyon magas kapacitáskihasználtság a cégek több, mint 60 százalékára volt jellemző (33. ábra). A súlyozott átlagos kapacitáskihasználtság 7,5 százalékponttal alacsonyabb, 56,8 százalék volt 2017-ben.

33. ábra: **Fűszerpaprika-őrítő gyártóvonal kapacitáskihasználtságának megoszlása, 2016–2017**

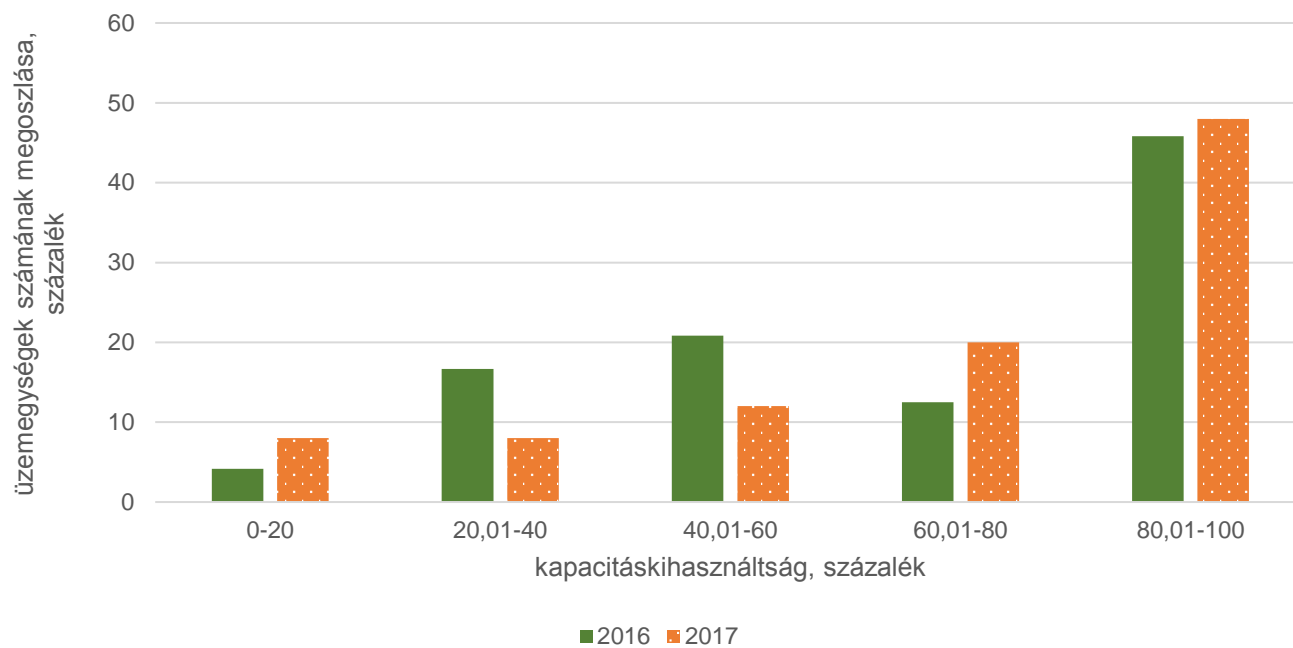


Forrás: AKI Agrárstatisztikai Információs Osztály

A feldolgozott fűszer, fűszerkeverék és szilárd ételízesítő gyártásával foglalkozó cégek közel 70 százaléka magas, illetve nagyon magas kapacitáskihasználtsággal működtette gyártósorát 2017-ben (34. ábra). Ez az arány 60 százalékot tett ki 2016-ban. A gyártóvonalra jellemző súlyozott átlagos kapacitáskihasználtság 17,6

százalékponttal 71,7 százalékra nőtt 2017-ben. Az eltérést egy cég okozta, aki jelentős termeléssel bírt, a kapacitáskihasználtsága is a legmagasabb kategóriába tartozott és 2017-es évre vonatkozóan jelentett először adatokat. A gyártóvonalon átlagosan 183 üzemnapon napi 10 órán át dolgoztak a vizsgált évben.

34. ábra: **Feldolgozott fűszer, fűszerkeverék és szilárd ételízesítő gyártó sor kapacitáskihasználtságának megoszlása, 2016–2017**



Forrás: AKI Agrárstatisztikai Információs Osztály

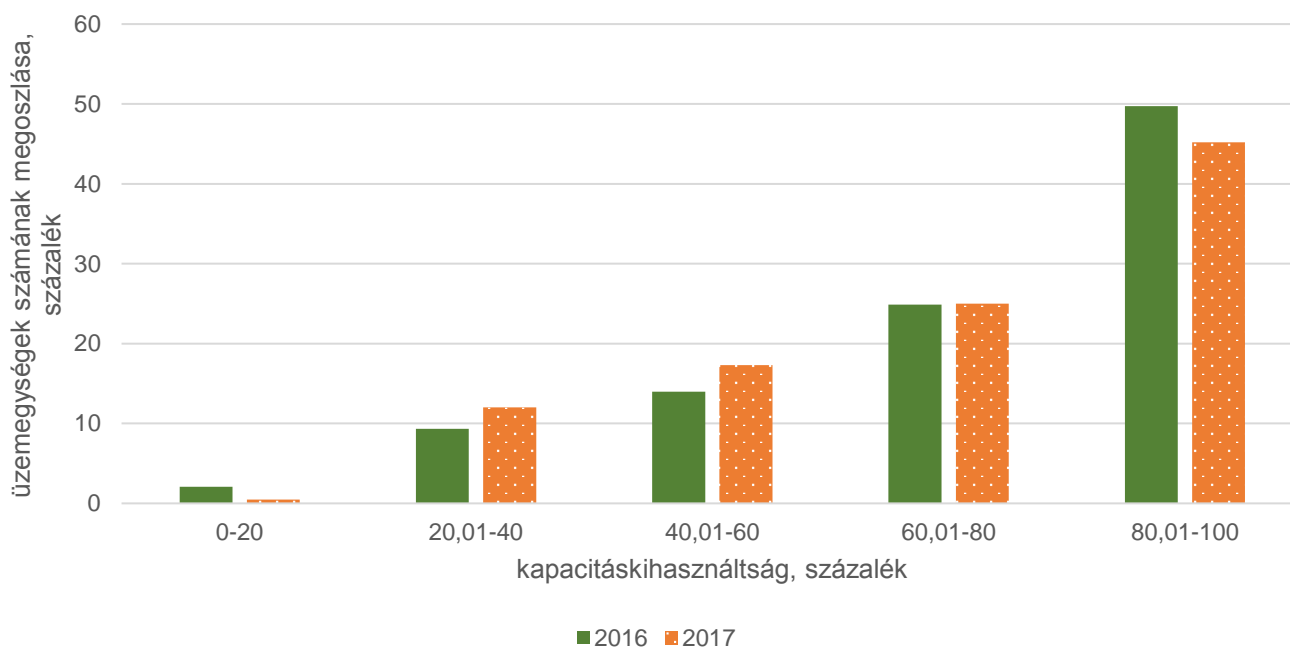
Takarmányipari termékek gyártásának kapacitáskihasználtsága

A beküldött információk alapján a haszonállat-takarmány gyártósorának súlyozott átlagos kapacitáskihasználtsága 70 százalék volt a 2017-es évben, ami 2 százalékkal maradt el a 2016-os évitől, amit a 2017. év eleji madárinfluenza is okozhatott. Az átlagos éves üzemóra 2405 óra volt, ami gyakorlatilag megegyezett az előző évi adatokkal.

A beérkezett adatok alapján a haszonállateledel-gyártással foglalkozó, takarmánygyártó sort működtető vállalkozások 73 százalékának nem a haszonállateledelgyártás a főtevékenysége, hanem mezőgazdasági tevékenységgel foglalkoztak, ezen belül is növénytermeléssel, állattenyésztéssel, esetleg vegyes gazdálkodással. Jellemzően ezek a cégek saját felhasználásra állítottak elő takarmányt, így gépeik műszaki kapacitása az alacsonyabb kategóriába esett, a napi üzemórák nem érték el a 8 órát és a munkanapok száma is elmaradt a 255

naptól. Ezzel szemben a jellemzően eladásra termelő vállalkozások, amelyek főtevékenysége a haszonállateledel-gyártás, magasabb műszaki kapacitású gépekkel dolgoztak, napi üzemóráik száma meghaladta a 8 órát és a munkanapok száma a 255 napot. A haszonállateledel-gyártó vonalakon átlagosan 219 napon és napi 10 órában történt termelés. A haszonállat-eledelt gyártó üzemegységek 12 százalékának alacsony a kapacitáskihasználtsága, 17 százalékának közepes, 25 százalékának magas, míg a vállalkozások 45 százaléka nagyon magas kapacitáskihasználtságot tudhat magáénak (35. ábra). A beérkezett adatok alapján a nagyon magas kapacitáskihasználtsággal működő üzemegységek száma 2017-ben 5 százalékponttal csökkent az előző évi adatokhoz képest. A haszonállateledel-gyártó vonalak közül több mint 90 gyártósort 80 százalék feletti kapacitáskihasználtsággal üzemeltettek 2017-ben.

35. ábra: A haszonállattakarmány-gyártó sor kapacitáskihasználtságának megoszlása, 2016–2017

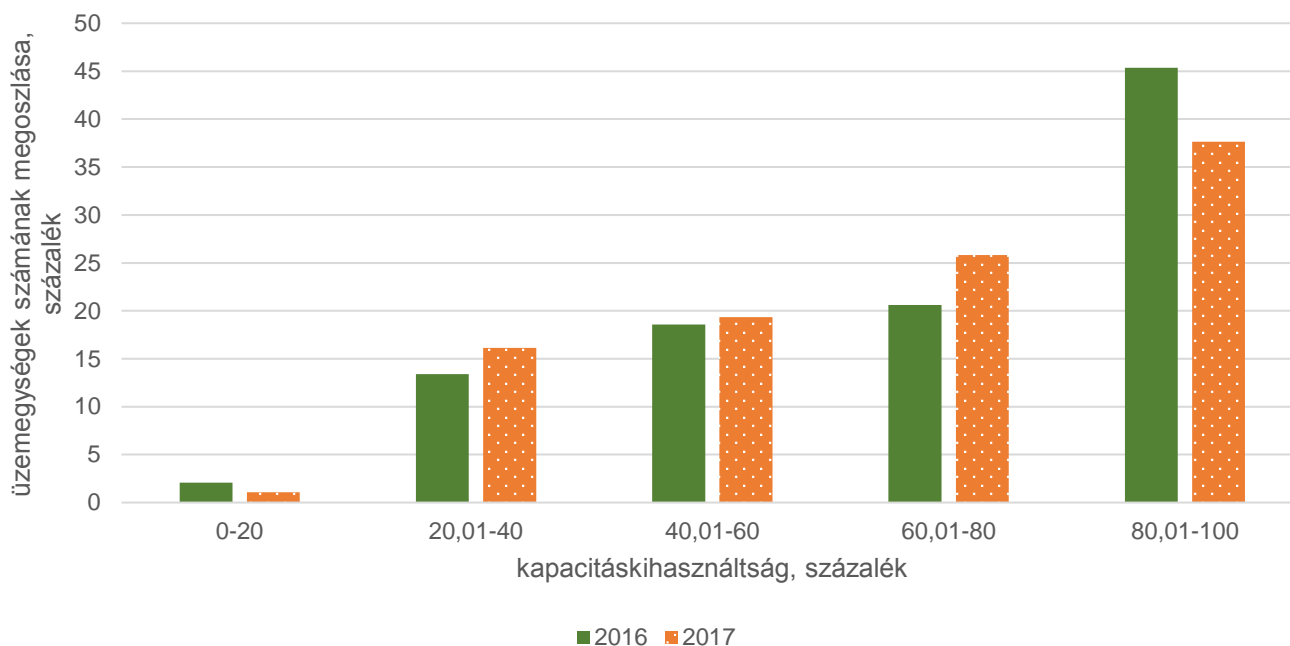


Forrás: AKI Agrárstatisztikai Információs Osztály

A granuláló gépsorral rendelkező cégek 16 százaléka alacsony, 19 százaléka közepes, 26 százaléka magas és 38 százaléka nagyon magas kapacitáskihasználtsággal működött a vizsgált évben (36. ábra). A beérkezett adatok alapján a granuláló gépsor súlyozott átlagos kapacitáskihasználtsága 68 százalék volt a 2017-es évben. A vállalkozásokra átlagosan napi 10 üzemóra és

219 munkanap volt a jellemző. A nagyon magas kapacitáskihasználtsággal működő vállalatok körében 8 százalékpontos csökkenés figyelhető meg, míg a magas kapacitáskihasználtsággal működő vállalatok 5 százalékponttal növekedtek 2017-ben az előző évhez képest.

36. ábra: A granuláló gépsor kapacitáskihasználtságának megoszlása, 2016–2017

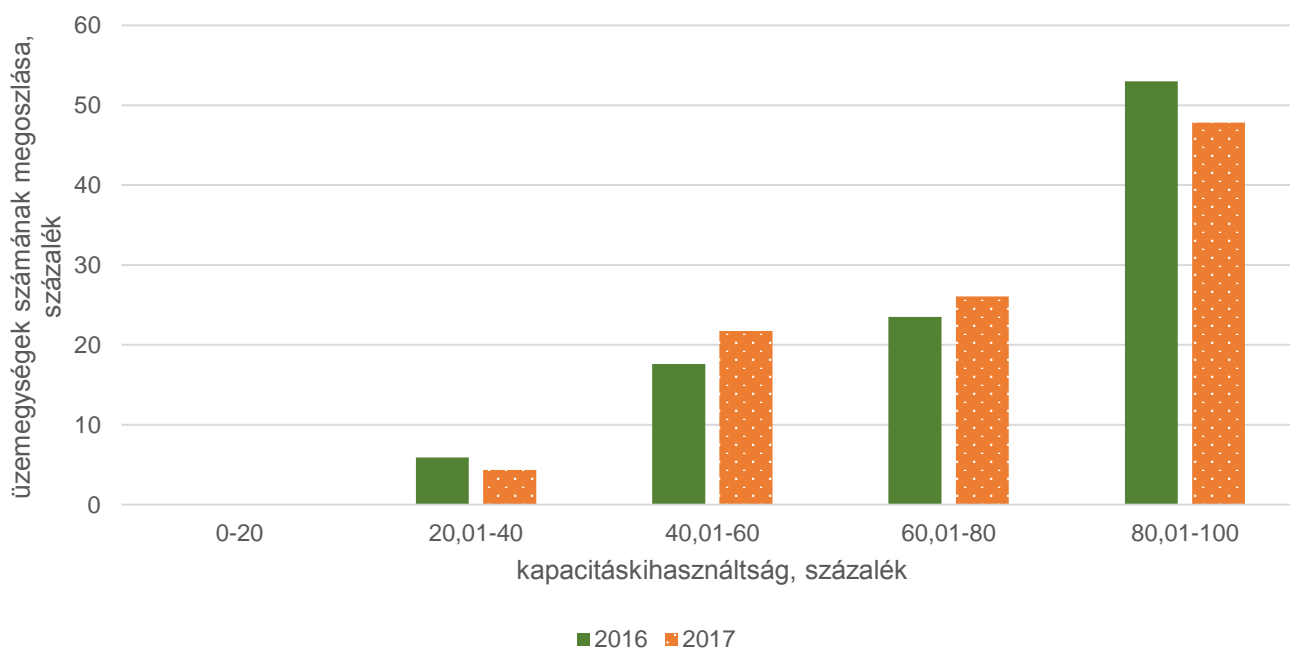


Forrás: AKI Agrárstatistikai Információs Osztály

A beküldött információk alapján a hobbiállat-takaromány gyártósorának súlyozott átlagos kapacitáskihasználtsága 71 százalék volt, átlagosan 245 üzemnapon, 14 órán át dolgoztak az üzemegységek 2017-ben. A beérkezett adatok alapján a gyártóvonalak 74 százaléka magas, illetve nagyon magas kihasználtsággal működött

(37. ábra). A közepes tartományba esett az üzemegységek több mint 20 százaléka, míg a fennmaradó 4 százalék az alacsony kategóriába tartozott. Egy cég sem működött nagyon alacsony kapacitáskihasználtsággal 2017-ben.

37. ábra: A hobbiállattakaromány-gyártó sor kapacitáskihasználtságának megoszlása, 2016–2017



Forrás: AKI Agrárstatistikai Információs Osztály

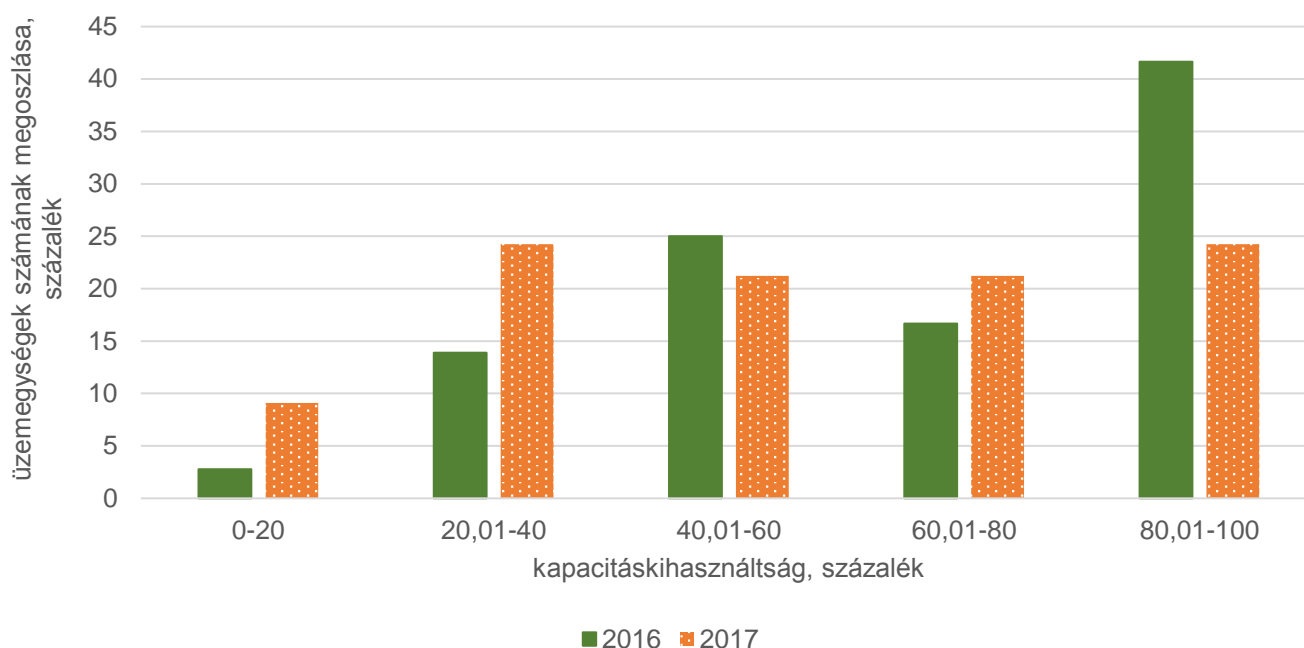
Alkoholmentes italok gyártásának kapacitáskihasználtsága

Az alkoholmentes italok gyártása tartalmazza az ásványvíz-palackozó, az energiatital-gyártó és az üdítőital-gyártó vonalakat. Az energiatital-gyártó vonal kapacitáskihasználtságának elemzése az alacsony üzemszám miatt nem lehetséges.

A beérkezett adatok alapján az ásványvíz-palackozó

vonalat a cégek 45 százaléka magas, illetve nagyon magas kihasználtsággal működtette 2017-ben, egy évvel korábban közel 60 százalékot tett ki ez a mutató (38. ábra). A vállalkozások súlyozott átlagos kapacitáskihasználtsága 5,6 százalékponttal 49,3 százalékra csökkent 2017-ben. Az üzemegységek átlagosan 186 üzemnapon közel 10 órán át dolgoztak a vizsgált évben.

38. ábra: Az ásványvíz-palackozó vonal kapacitáskihasználtságának megoszlása, 2016–2017



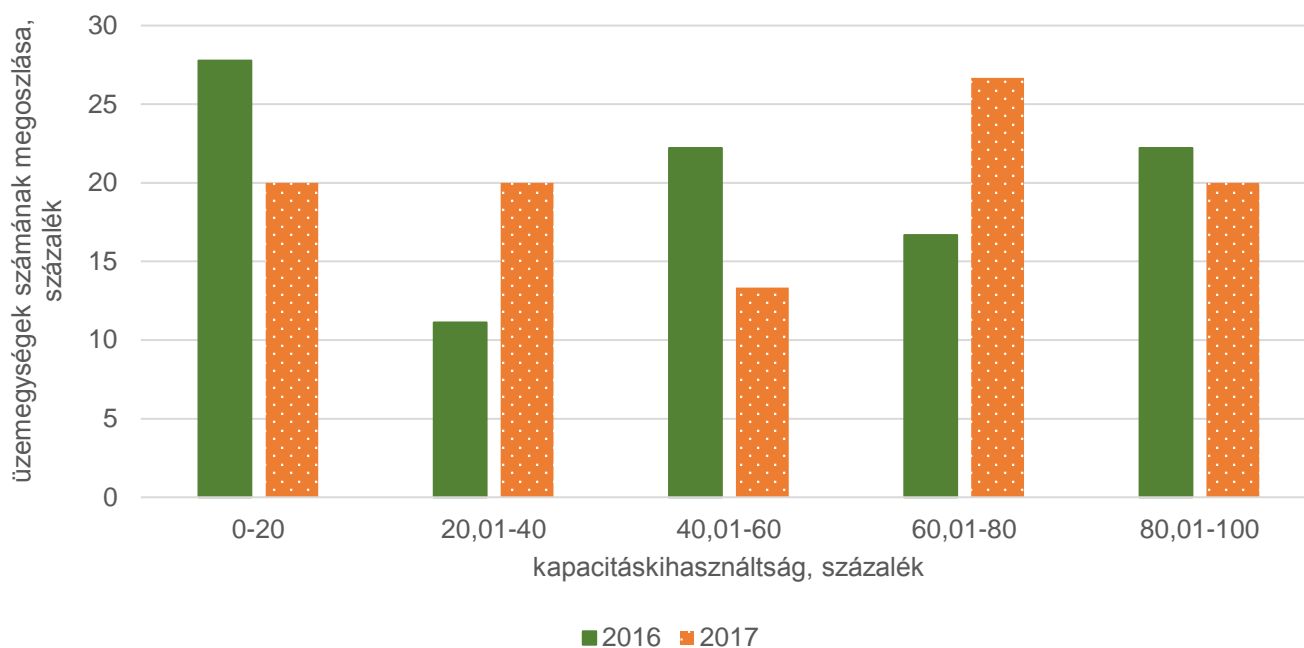
Forrás: AKI Agrárstatisztikai Információs Osztály

A 0,5 literes és a 1,5 literes kiserelésű ásványvíz-palackozás kapacitáskihasználtságát mutatja a 39. és a 40. ábra. A 0,5 literes ásványvíz gyártása során 10 százalékponttal javult a kapacitáskihasználtság a 60 százaléknál magasabb kihasználtsággal működő palackozók esetében 2017-ben a 2016. évi adatokhoz képest. Ugyanakkor a 20 százalék alatti kihasználtsággal rendelkező cégek aránya közel 8 százalékponttal csökkent a vizsgált időszakban. Az üzemegységek átlagosan 125 napon keresztül napi 8 órában üzemeltek. A 0,5 literes ásványvíz palackozásával foglalkozó üzemegységek

súlyozott átlagos kapacitáskihasználtsága 9 százalékponttal 59,7 százalékra nőtt 2017-ben

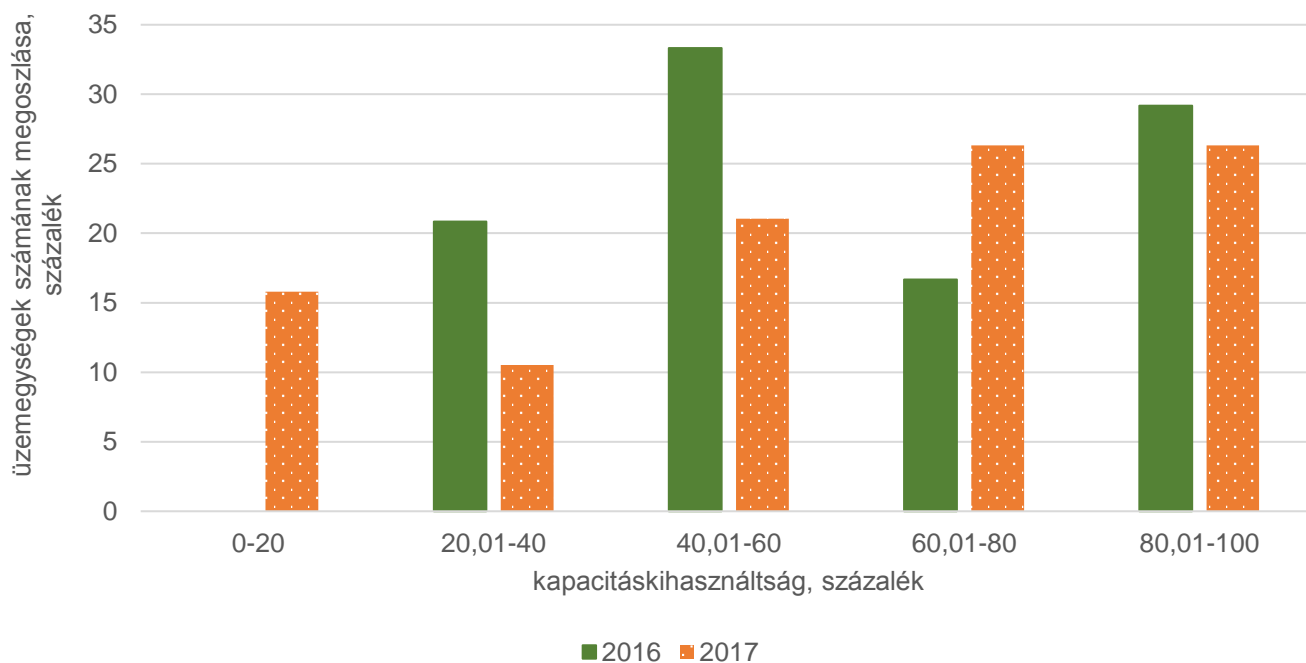
A beérkezett adatok alapján a 1,5 literes ásványvizek palackozásának kapacitáskihasználtsága három kategóriában csökkent. Az üzemegységek 52,6 százaléka 60 százaléknál magasabb kihasználással működött 2017-ben, ami 6,8 százalékponttal magasabb, mint 2016-ban. Az üzemegységek átlagosan 168 üzemnapon napi 10 órán át dolgoztak 2017-ben. A palackozó vonalra jellemző súlyozott átlagos kapacitáskihasználtság minimalisan, 0,9 százalékponttal 60,1 százalékra csökkent 2017-ben az előző évhez képest.

39. ábra: A 0,5 literes ásványvíz-palackozó vonalak kapacitáskihasználtságának megoszlása, 2016–2017



Forrás: AKI Agrárstatisztikai Információs Osztály

40. ábra: A 1,5 literes ásványvíz-palackozó vonalak kapacitáskihasználtságának megoszlása, 2016–2017



Forrás: AKI Agrárstatisztikai Információs Osztály

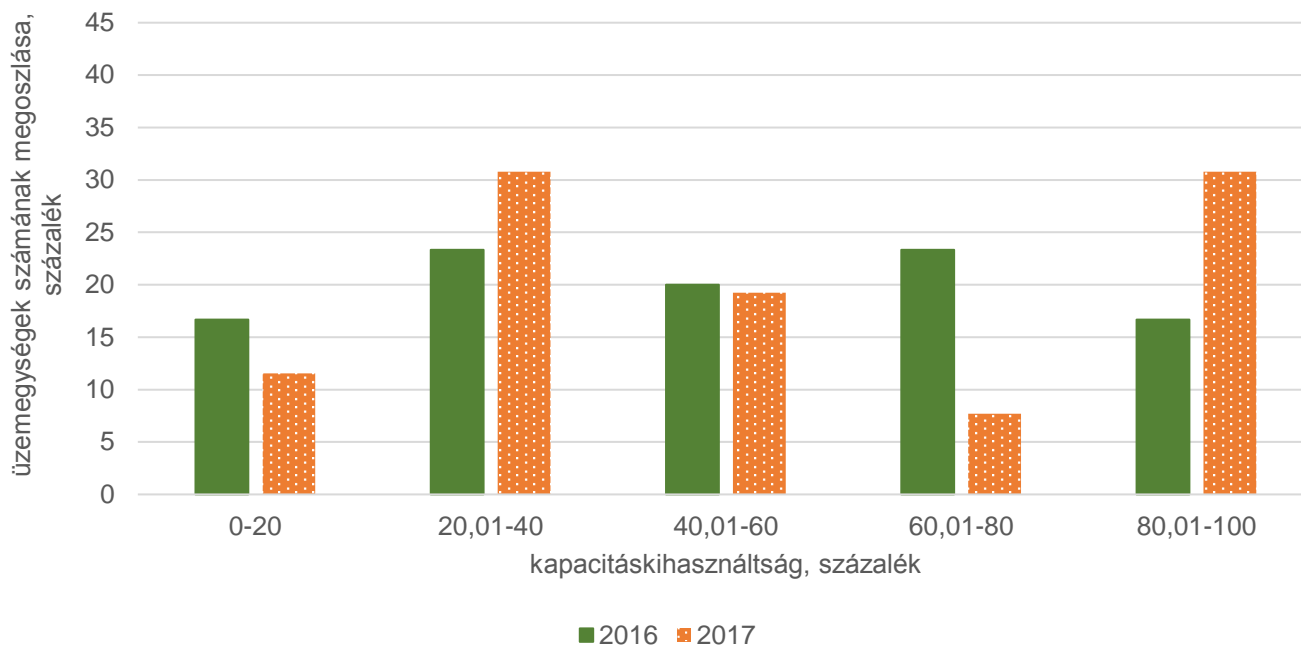
Az üdítőital-gyártó vonalon az üzemegységek két kategóriában növelték a kapacitáskihasználtságukat 2017-ben. A beküldött adatok alapján a telephelyek harmada nagyon magas kihasználtsággal dolgozott, viszont

a magas kihasználtsággal működő cégek aránya harmadával csökkent 2017-ben a 2016. évi adatokhoz mérten (41. ábra). A 40 százalék alatti kapacitáskihasználtság az üzemegységek 40 százalékát érintette mind a két évben.

A súlyozott átlagos kapacitáskihasználtság 1,9 százalékponttal 45,4 százalékra nőtt 2017-ben. Az üdítőital-gyártó soron átlagosan 164 üzemnapon 12 órán át

dolgoztak, bár az üzemnapok számát tekintve nagy szórást mutatnak az üzemegységek.

41. ábra: Az üdítőital-gyártó vonal kapacitáskihasználtságának megoszlása, 2016–2017

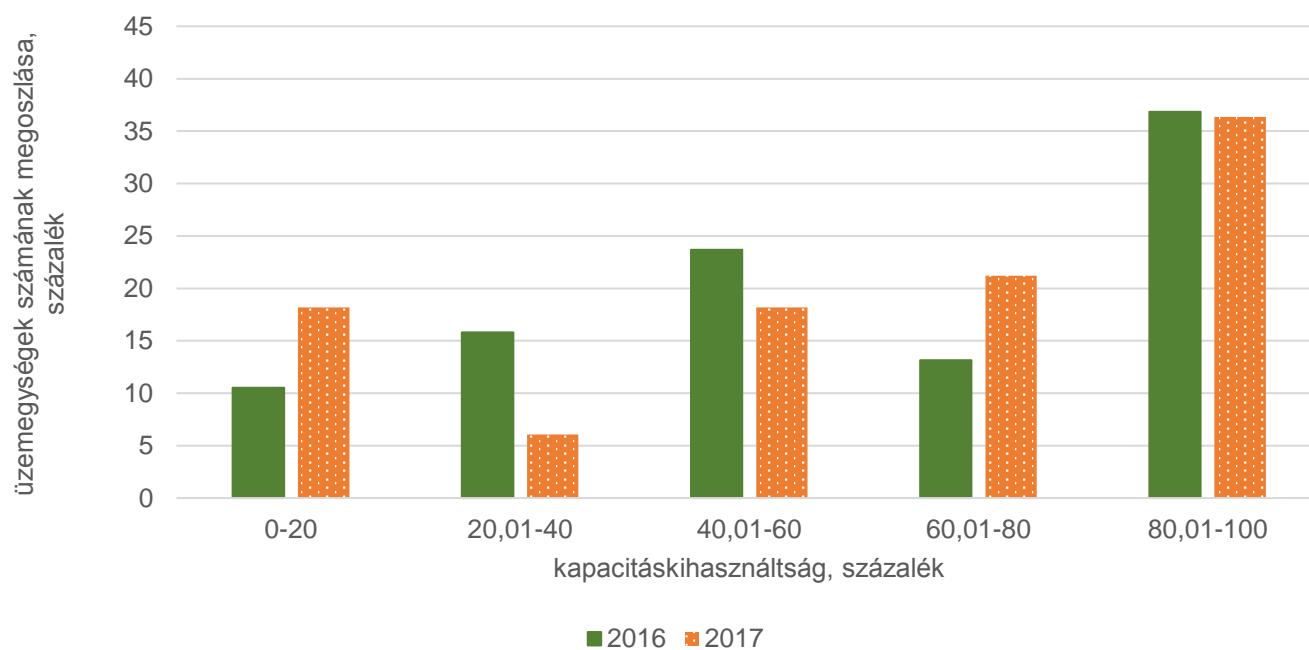


Forrás: AKI Agrárstatisztikai Információs Osztály

A 0,33 literes, a 0,5 literes és a 1,5 literes kiszerezésű üdítők gyártásának kapacitáskihasználtsága összevontan került meghatározásra. A beérkezett adatok alapján az üdítőital gyártó üzemegységek háromnegyede 40 százalék fölötti kapacitáskihasználtsággal működött, ezen belül is a nagyon magas kihasználtságú üzemegységek domináltak 2016-ban és 2017-ben is. A 40 száza-

lék alatti kapacitáskihasználtság a telephelyek 24 százalékánál volt jellemző (42. ábra). A különböző kiszerezésű üdítőital gyártó vonalak esetében a súlyozott átlagos kapacitáskihasználtság 4,5 százalékponttal 44,1 százalékra bővült 2017-ben. A vizsgált kiszerezéseket gyártó üdítőital-vonalakat tekintve átlagosan 109 üzemnapon napi 12 órán át üzemelt a gyártósor az üzemegységekben 2017-ben.

42. ábra: A 0,33 literes, a 0,5 literes és a 1,5 literes üdítőital-gyártó vonalak kapacitáskihasználtságának megoszlása, 2016–2017



Forrás: AKI Agrárstatisztikai Információs Osztály

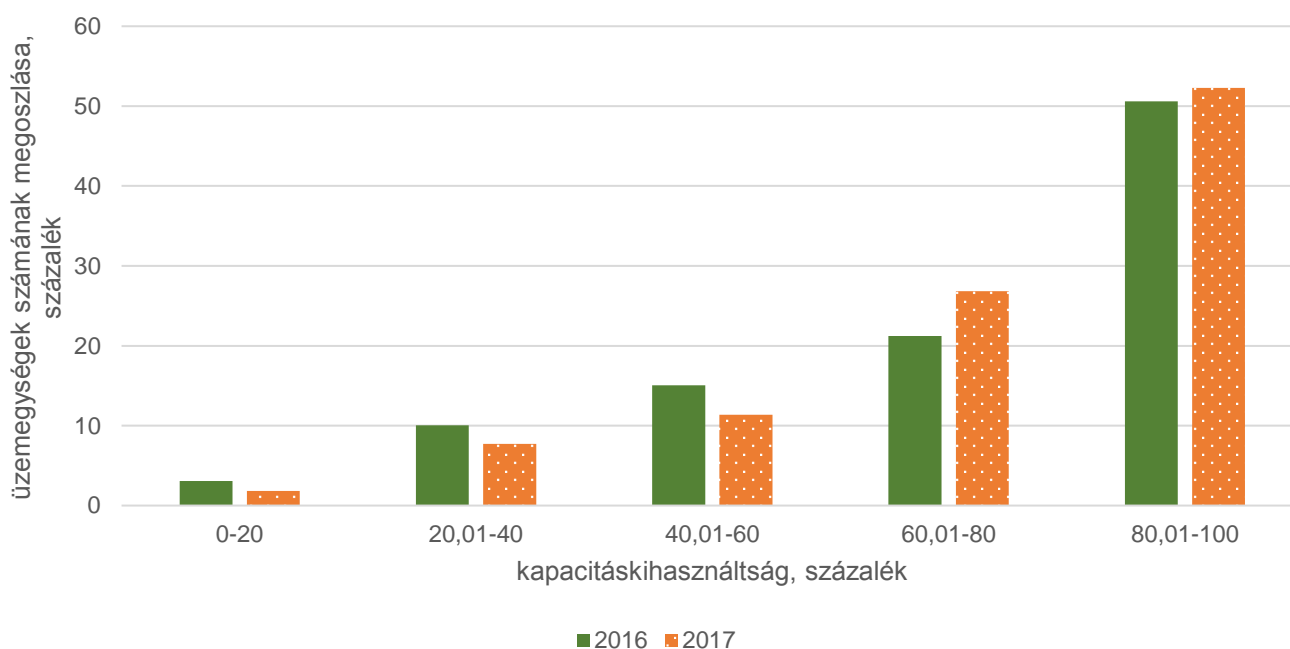
Alkoholtartalmú italok gyártásának kapacitáskihasználtsága

A pálinkakészítés többnyire szezonális tevékenység, átlagosan 135 üzemnapon történt a pálinkafőzés napi 10 órán keresztül. A pálinkafőzés szakágazatban 1344 átlagos üzemórás teljesítményt értek el 43 százalékos súlyozott átlagos kapacitáskihasználtság mellett.

A 220 adatküldő pálinkafőző szervezet több mint há-

romnegyede 60 százaléknál magasabb kapacitáskihasználtsággal dolgozott 2017-ben (43. ábra). A nagyon alacsony, alacsony és közepes kapacitáskihasználtságú üzemek részaránya csökkent, ugyanakkor a magas és nagyon magas kapacitáskihasználtsággal rendelkező vállalkozások részaránya nőtt 2016-ról 2017-re.

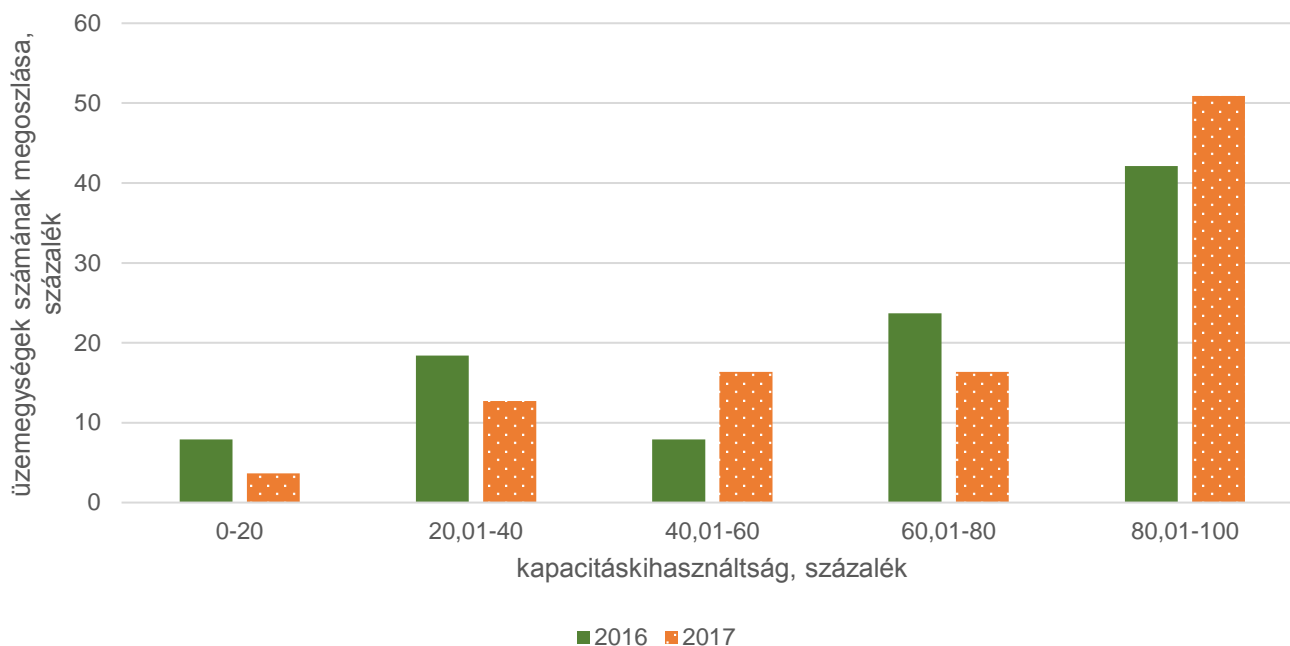
43. ábra: Pálinkafőzés kapacitáskihasználtságának megoszlása, 2016–2017



Forrás: AKI Agrárstatisztikai Információs Osztály

A desztillált szeszital-gyártás többnyire szezonális tevékenység, átlagosan 148 üzemnapon keresztül folyt a gyártás napi 11 órában. A desztillált szeszital-gyártó vonalak esetében a kapacitáskihasználtság súlyozott átlaga 88 százalék volt 2017-ben a beérkezett 55 üzemegység adatai alapján. A legnagyobb gyártó cég nélkül a többi 54 vállalkozás súlyozott kapacitáskihasználtsága

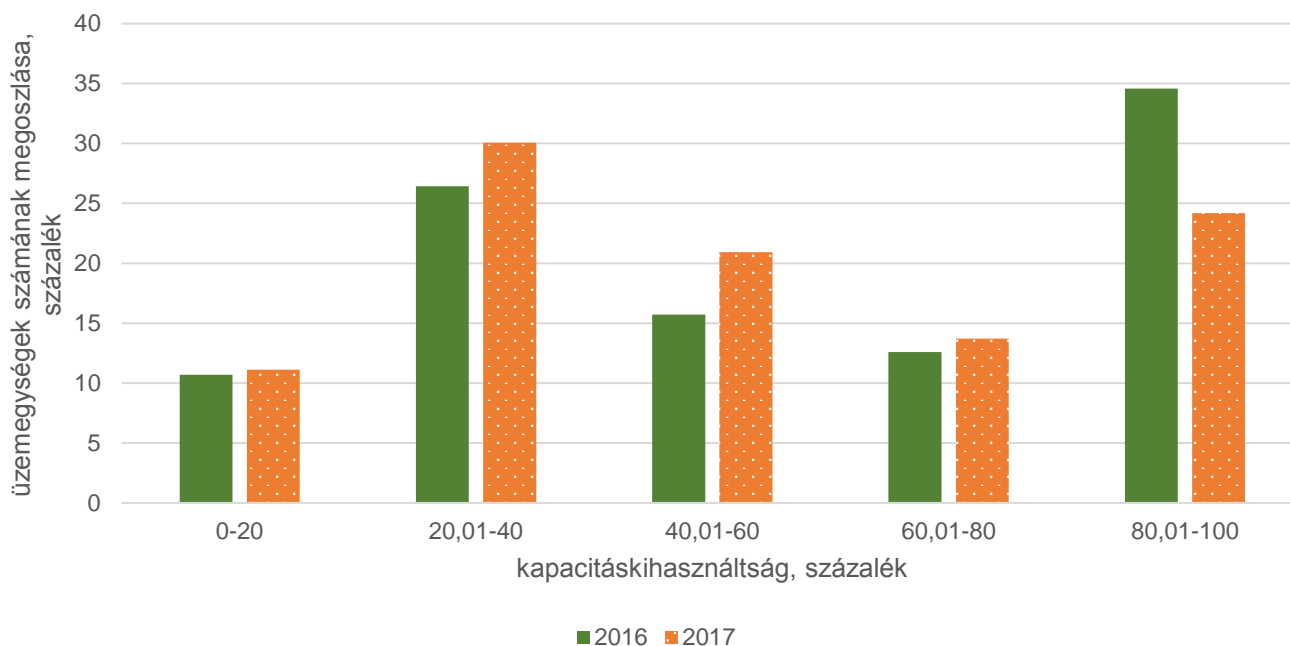
33 százalékot tett ki. A desztillált szeszital gyártó vállalkozások több mint fele nagyon magas kapacitáskihasználtsággal működött 2017-ben (44. ábra). A nagyon alacsony, alacsony és magas kapacitáskihasználtságú üzemek részaránya csökkent, ugyanakkor a közepes és nagyon magas kapacitáskihasználtsággal rendelkező vállalkozások részaránya nőtt 2016-ról 2017-re.

44. ábra: **Desztillált szeszital-gyártás kapacitáskihasználtságának megoszlása, 2016–2017**

Forrás: AKI Agrárstatisztikai Információs Osztály

156 szőlőfeldolgozó vonalról érkezett jelentés. A szőlőfeldolgozás szezonális tevékenység, átlagosan 34 üzemnapon keresztül folyt a gyártás napi 8 órában. A szőlőfeldolgozó vonalak esetében a súlyozott átlagos kapacitáskihasználtság 44 százalék volt 2017-ben. A

szőlőfeldolgozó vonalak kapacitáskihasználtságai 80 százalék alatt minden kategóriában nőttek 2016-ról 2017-re (45. ábra). A nagyon magas kapacitáskihasználtsággal rendelkező vállalatok több mint 10 százalékponttal csökkentek.

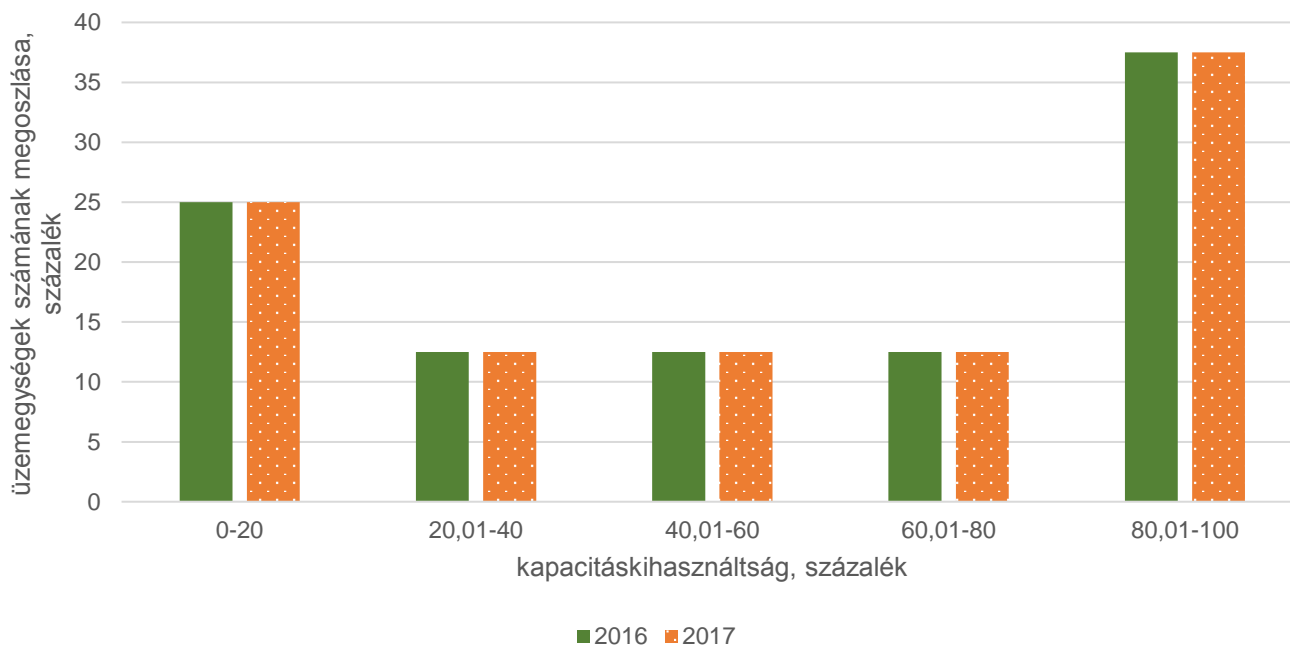
45. ábra: **Szőlőfeldolgozó vonal kapacitáskihasználtságának megoszlása, 2016–2017**

Forrás: AKI Agrárstatisztikai Információs Osztály

A gyümölcsbor-feldolgozás is többnyire idényszerű tevékenység, átlagosan 62 üzemnapon keresztül folyt a gyártás napi 7 órában. A gyümölcsbor-feldolgozó vonalak esetében a súlyozott átlagos kapacitáskihasználtság 36 százalék volt 2017-ben.

Nem változott a gyümölcsbor-feldolgozó vonal kapacitáskihasználtságának megoszlása 2016-ról 2017-re, ami annak köszönhető, hogy a gyümölcsbor-feldolgozó vonalon a tavalyi évben nem történt sem kapacitásbővítés, sem üzembezáras (46. ábra).

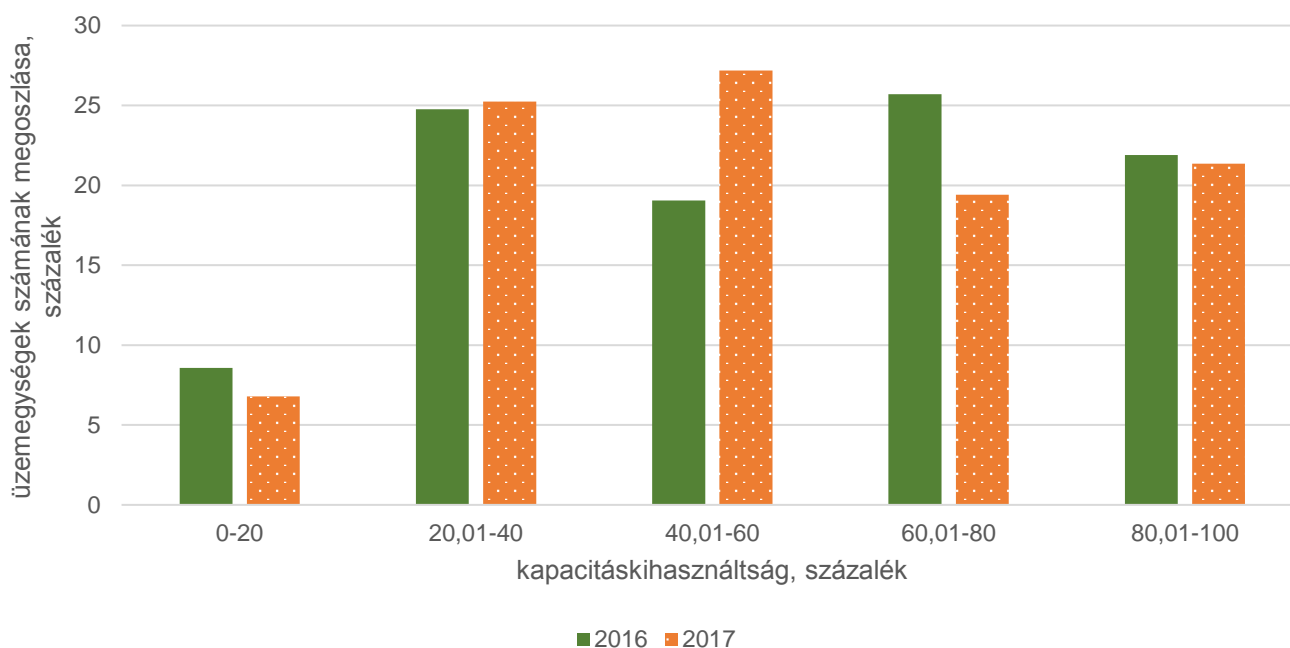
46. ábra: Gyümölcsbor-feldolgozó vonal kapacitáskihasználtságának megoszlása, 2016–2017



Forrás: AKI Agrárstatisztikai Információs Osztály

A 112 cég beküldött adatai alapján a borpalackozó berendezésekkel rendelkező szervezetek 7 százaléka működött tavaly nagyon alacsony kapacitáskihasználtsággal. A vállalkozások több mint fele alacsony vagy közepes kapacitáskihasználtsággal dolgozott, kétötöde pedig magas vagy nagyon magassal (47. ábra). A bor-

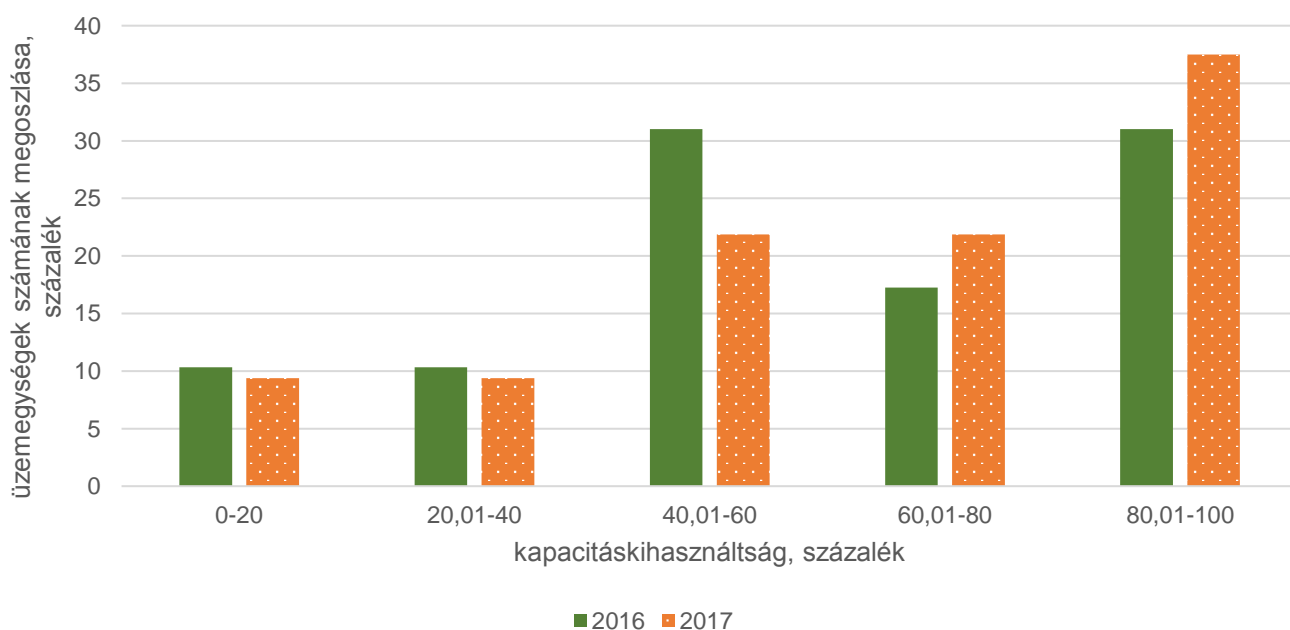
palackozó vonalak esetében a súlyozott átlagos kapacitáskihasználtság 49 százalék volt 2017-ben. A fehérborerjesztő tartálykapacitás 1 303 975 hektoliter volt a tavalyi évben, ennek harmada, 457 824 hektoliter vörösborerjesztő tartályként állt rendelkezésre. A gyümölcsborerjesztő tartálykapacitás ennek töredéke, 31 699 hektoliter volt.

47. ábra: **Borpalackozó berendezések kapacitáskihasználtságának megoszlása, 2016–2017**

Forrás: AKI Agrárstatisztikai Információs Osztály

Magyarországon koncentrált a sörgyártás, mivel négy cég adja az összes termelés 99 százalékát. A sörgyártó vonalon nagyon alacsony, illetve alacsony kapacitáskihasználtságot ért el a vállalkozások kevesebb mint ötöde, míg közepes vagy magas kapacitáskihasználtságot ért el több mint kétötöde (48. ábra). A sörgyártó vállalatok 38 százaléka nagyon magas kapacitáskihasználtsággal dolgozott 2017-ben. A közepes kapa-

citáskihasználtsággal rendelkező üzemek aránya csökkent, a magas és nagyon magas kapacitáskihasználtságú vállalkozások száma és aránya növekedett 2016-ról 2017-re. A sörgyártóvonalak esetében a súlyozott átlagos kapacitáskihasználtság 59 százalék volt 2017-ben. A sörgyártó vonal éves üzemóráinak száma átlagosan 1668 óra volt 2017-ben a beérkezett több mint 30 cég adatai alapján.

48. ábra: **Sörgyártás kapacitáskihasználtságának megoszlása, 2016–2017**

Forrás: AKI Agrárstatisztikai Információs Osztály

Táblázatok

1. táblázat: **Hús-, baromfihús-feldolgozás, húskészítménygyártás vonalainak kapacitáskihasználtság szerinti megoszlása, 2017**

Gyártóvonal megnevezése	Kapacitáskihasználtság, százalék				
	0–20%	20,01–40%	40,01–60%	60,01–80%	80,01–100%
	nagyon alacsony	alacsony	közepes	magas	nagyon magas
Sertésvágás	8,7	16,5	20,4	25,2	29,1
Marhavágás	18,4	15,8	18,4	18,4	28,9
Sovány baromfívágó vonal	–	8,6	22,9	28,6	40,0
Sertésdaraboló, csontozó vonal	18,8	8,7	14,5	20,3	37,7
Töltelkes húskészítménygyártás	22,9	17,7	8,3	15,6	35,4
	Évi üzemórák száma átlagosan üzemegységenként	Üzemnapok száma átlagosan üzemegységenként	Napi üzemórák száma üzemegységenként		
Sertésvágás	1 351	193	7		
Marhavágás	701	122	4		
Sovány baromfívágó vonal	1 667	212	7		
Sertésdaraboló, csontozó vonal	1 552	207	7		
Töltelkes húskészítménygyártás	1 708	204	8		
	Teljes kapacitás (tonna/egyszeri)				
Húsfeldolgozás, fagyasztó és mélyhőmérsékletű tárolótér	15 583				
Húsfeldolgozás, 0 Celsius-fok feletti hűtőtároló tér	5 818				
Baromfihús-feldolgozás, fagyasztó és mélyhőmérsékletű tárolótér	11 838				
Baromfihús-feldolgozás, 0 Celsius-fok feletti hűtőtároló tér	3 891				
Készítménygyártás (hús, baromfi) mélyhőmérsékletű tárolótér	2 848				
Készítménygyártás (hús, baromfi) 0 Celsius-fok feletti hűtőtároló tér	2 732				

Forrás: AKI Agrárstatisztikai Információs Osztály

2. táblázat: **Tojásfeldolgozás vonalainak kapacitáskihasználtság szerinti megoszlása, 2017**

Gyártóvonal megnevezése	Kapacitáskihasználtság, százalék				
	0–20%	20,01–40%	40,01–60%	60,01–80%	80,01–100%
	nagyon alacsony	alacsony	közepes	magas	nagyon magas
Tojásosztályozó feldolgozóvonal	8,5	27,7	12,8	14,8	36,2
	Évi üzemórák száma átlagosan üzemegységenként	Üzemnapok száma átlagosan üzemegységenként	Napi üzemórák száma üzemegységenként		
Tojásosztályozó feldolgozóvonal	1 469	297	5		

Forrás: AKI Agrárstatisztikai Információs Osztály

3. táblázat: **Tartósító-, hűtőipar vonalainak kapacitáskihasználtság szerinti megoszlása, 2017**

Gyártóvonal megnevezése	Kapacitáskihasználtság, százalék				
	0–20%	20,01–40%	40,01–60%	60,01–80%	80,01–100%
	nagyon alacsony	alacsony	közepes	magas	nagyon magas
Zöldborsókonzerv gyártóvonal (nyersanyagra számítva)	0,0	10,0	30,0	30,0	30,0
Csemegekukorica-konzerv gyártóvonal (nyersanyagra számítva)	0,0	0,0	11,1	22,2	66,7
Dzsem- és lekvárgyártó sor	7,7	15,4	23,1	15,4	38,4
Gyümölcsle (nem sűrített) gyártóvonal	20,0	31,4	17,1	5,7	25,7
Sűrített gyümölcsle gyártóvonal	22,2	22,2	33,3	11,1	11,1
	Évi üzemórák száma átlagosan szervezetenként	Üzemnapok száma átlagosan szervezetenként		Napi üzemórák száma szervezetenként	
Zöldborsókonzerv gyártóvonal (nyersanyagra számítva)	679	30		21	
Csemegekukorica-konzerv gyártóvonal (nyersanyagra számítva)	1 993	85		24	
Dzsem- és lekvárgyártó sor	1 501	99		14	
Gyümölcsle (nem sűrített) gyártóvonal	929	92		11	
Sűrített gyümölcsle gyártóvonal	1 877	83		23	

Forrás: AKI Agrárstatisztikai Információs Osztály
Tojásfeldolgozás kapacitáskihasználtsága, 2017

4. táblázat: **Olajosmag-feldolgozás vonalainak kapacitáskihasználtság szerinti megoszlása, 2017**

Gyártóvonal megnevezése	Kapacitáskihasználtság, százalék				
	0–20%	20,01–40%	40,01–60%	60,01–80%	80,01–100%
	nagyon alacsony	alacsony	közepes	magas	nagyon magas
Olajosmag-feldolgozó vonal	5,0	10,0	—	25,0	60,0
Hidegen sajtolt olajfeldolgozó vonal	5,0	25,0	25,0	15,0	30,0
Kenhető zsírok gyártóvonal	8,3	16,7	12,5	12,5	50,0
	Évi üzemórák száma átlagosan üzemegységenként	Üzemnapok száma átlagosan üzemegységenként		Napi üzemórák száma üzemegységenként	
Olajosmag-feldolgozó vonal	3 274	226		12	
Hidegen sajtolt olajfeldolgozó vonal	1 528	163		10	
Kenhető zsírok gyártóvonal	1 317	188		7	

Forrás: AKI Agrárstatisztikai Információs Osztály

5. táblázat: **Tejfeldolgozás vonalainak kapacitáskihasználtság szerinti megoszlása, 2017**

Gyártóvonal megnevezés	Kapacitáskihasználtság, százalék				
	0–20%	20,01–40%	40,01–60%	60,01–80%	80,01–100%
	nagyon alacsony	alacsony	közepes	magas	nagyon magas
Pasztöröző berendezés (átfolyó mennyiség) ^{a)}	17,4	41,3	8,7	10,9	21,7
Pasztörözött tejfélésegeket és tejkészítményeket gyártó vonal	34,5	24,1	20,8	10,3	10,3
Savanyú tej és savanyú tejkészítménygyártó vonal	26,5	23,5	17,6	11,8	20,6
Tejszíngyártó vonal	64,6	11,8	5,9	5,9	11,8
Vajgyártó vonal	21,4	14,3	14,3	21,4	28,6
Vajkrémgyártó vonal	35,7	35,7	7,1	7,1	14,4
Túrógyártó vonal	13,3	6,7	40,0	10,0	30,0
Natúrsajt-gyártó vonal (beleértve az érlelőt)	7,4	18,5	18,5	26,0	29,6
Ömlesztettsajt-gyártó vonal	33,4	20,0	20,0	13,3	13,3

^{a)} Feldolgozott nyersanyagra vonatkozóan kitöltve.
Forrás: AKI Agrárstatisztikai Információs Osztály

6. táblázat: **Tejfeldolgozás gyártóvonalainak átlagos mutatói, 2017**

Gyártóvonal megnevezés	Éves üzemórák száma átlagosan üzemegységenként	Üzemnapok száma átlagosan üzemegységenként	Napi üzemórák száma átlagosan üzemegységenként
Pasztöröző berendezés (átfolyó mennyiség) ^{a)}	3 700	290	12
Pasztörözött tejfélésegeket és tejkészítményeket gyártó vonal	2 673	263	9
Savanyú tej és savanyú tejkészítménygyártó vonal	2 351	221	10
Tejszíngyártó vonal	2 237	213	9
Vajgyártó vonal	1 800	144	11
Vajkrémgyártó vonal	2 749	193	13
Túrógyártó vonal	2 679	236	11
Natúrsajt-gyártó vonal (beleértve az érlelőt)	3 557	223	14
Ömlesztett-sajtgyártó vonal	3 629	257	14
Teljes kapacitás (tonna/egyszeri)			
Készáru hűtőtároló	27 918		

^{a)} Feldolgozott nyersanyagra vonatkozóan kitöltve.
Forrás: AKI Agrárstatisztikai Információs Osztály

7. táblázat: **Malomipari termékek és keményítőgyártás vonalainak kapacitáskihasználtság szerinti megoszlása, 2017**

Gyártóvonal megnevezése	Kapacitáskihasználtság, százalék				
	0–20%	20,01–40%	40,01–60%	60,01–80%	80,01–100%
	nagyon alacsony	alacsony	közepes	magas	nagyon magas
Őrlővonalak	3,3	11,5	3,3	32,8	49,2
Hántolóvonalak	–	–	–	37,5	62,5
Gabona reggeli étel, puffasztott, extrudált készítménygyártó vonal	6,3	12,5	18,8	31,3	31,3
	Évi üzemórák száma átlagosan üzemegységenként	Üzemnapok száma átlagosan üzemegységenként	Napi üzemórák száma üzemegységenként		
Őrlővonalak	3 414	236	17		
Hántolóvonalak	1 365	135	11		
Gabona reggeli étel, puffasztott, extrudált készítménygyártó vonal	3 478	240	14		
Teljes kapacitás (tonna/egyszeri)					
Gabonatóroló	624°709				

Forrás: AKI Agrárstatisztikai Információs Osztály

8. táblázat: **Sütőipari termékek gyártósortainak kapacitáskihasználtság szerinti megoszlása, 2017**

Gyártóvonal megnevezése	Kapacitáskihasználtság, százalék				
	0–20%	20,01–40%	40,01–60%	60,01–80%	80,01–100%
	nagyon alacsony	alacsony	közepes	magas	nagyon magas
Sütőipari terméket (kenyérféleséget) gyártó vonal	6,1	17,0	18,6	34,8	23,5
Sütőipari pékáru terméket gyártó vonal	10,4	20,8	21,1	14,9	32,9
Gyorsfagyasztott pékárugyártó vonal	0,0	6,9	20,7	20,7	51,7
Sütőipari, cukrászati alapanyaggyártó vonal	30,2	11,3	7,5	15,1	35,8
	Évi üzemórák száma átlagosan üzemegységenként	Üzemnapok száma átlagosan üzemegységenként	Napi üzemórák száma üzemegységenként		
Sütőipari terméket (kenyérféleséget) gyártó vonal	2 969	313	9		
Sütőipari pékáru terméket gyártó vonal	2 797	301	9		
Gyorsfagyasztott pékárugyártó vonal	3 660	269	14		
Sütőipari, cukrászati alapanyaggyártás	1 353	205	6		

Forrás: AKI Agrárstatisztikai Információs Osztály

9. táblázat: **Egyéb élelmiszertermékek gyártóvonalainak kapacitáskihasználtság szerinti megoszlása, 2017**

Gyártóvonal megnevezése	Kapacitáskihasználtság, százalék				
	0–20%	20,01–40%	40,01–60%	60,01–80%	80,01–100%
	nagyon alacsony	alacsony	közepes	magas	nagyon magas
Cukorkagyártó vonal	5,5	16,0	16,0	5,5	55,5
Csokoládé és csokoládékészítményeket gyártó vonal	7,1	17,8	25,0	25,0	25,0
Száraztésztagyártó vonal	4,4	23,5	14,7	8,8	48,5
Fűszerpaprika-örlő gyártóvonal (szárított nyersanyagra)	20,0	0,0	26,7	13,3	40,0
Feldolgozott fűszer, fűszerkeverék és szilárd ételízesítő gyártósor	8,0	8,0	12,	20,0	48,0
	Évi üzemórák száma átlagosan üzemegységenként	Üzemnapok száma átlagosan üzemegységenként	Napi üzemórák száma üzemegységenként		
Cukorkagyártó vonal	1 737	186	9		
Csokoládé és csokoládékészítményeket gyártó vonal	1 877	200	9		
Száraztésztagyártó vonal	1 610	185	8		
Fűszerpaprika-örlő gyártóvonal (szárított nyersanyagra)	1 619	149	10		
Feldolgozott fűszer, fűszerkeverék és szilárd ételízesítő gyártósor	2 146	184	10		

Forrás: AKI Agrárstatisztikai Információs Osztály

10. táblázat: **Takarmányipari termékek (haszon- és hobbiállat) gyártósorainak kapacitáskihasználtság szerinti megoszlása, 2017**

Gyártóvonal megnevezése	Kapacitáskihasználtság, százalék				
	0–20%	20,01–40%	40,01–60%	60,01–80%	80,01–100%
	nagyon alacsony	alacsony	közepes	magas	nagyon magas
Haszonállat-takarmány gyártósor	0,5	12,0	17,3	25,0	45,2
Hobbiállat-takarmány gyártósor	0	4,3	21,7	26,1	47,8
Granuláló gépsor	1,1	16,1	19,4	25,8	37,6

Forrás: AKI Agrárstatisztikai Információs Osztály

11. táblázat: **Takarmányipari termékek (haszon- és hobbiállat) gyártásának átlagos mutatói, 2017**

Gyártóvonal megnevezése	Éves üzemórák száma átlagosan üzemegységenként	Üzemnapok száma átlagosan üzemegységenként	Napi üzemórák száma üzemegységenként
Haszonállat-takarmány gyártósor	2405	219	10
Hobbiállat-takarmány gyártósor	3784	245	14
Granuláló gépsor	2418	220	10
Teljes kapacitás			
Gabonátároló tér (tonna)	1°800°311		
Csomagolt takarmánytároló (m ²)	74°354		

Forrás: AKI Agrárstatisztikai Információs Osztály

12. táblázat: **Alkoholmentes italok gyártóvonalainak kapacitáskihasználtság szerinti megoszlása, 2017**

Gyártóvonal megnevezése	Kapacitáskihasználtság				
	0–20%	20,01–40%	40,01–60%	60,01–80%	80,01–100%
	nagyon alacsony	alacsony	közepes	magas	nagyon magas
Ásványvíz-palackozó vonal	9,1	24,2	21,2	21,2	24,2
<i>ebből:</i> 0,5 l-es kiszerelés	20,0	20,0	13,3	26,7	20,0
1,5 l-es kiszerelés	15,8	10,5	21,1	26,3	26,3
Üdítőital-gyártó vonal	11,5	30,8	19,2	7,7	30,8
<i>ebből:</i> 0,33 l-es, 0,5 l-es és 1,5 l-es kiszerelés	18,2	6,1	18,2	21,2	36,4
	Évi üzemórák száma átlagosan üzemegységenként	Üzemnapok száma átlagosan üzemegységenként	Napi üzemórák száma üzemegységenként		
Ásványvíz-palackozó vonal	2 124	186	10		
<i>ebből:</i> 0,5 l-es kiszerelés	990	125	8		
1,5 l-es kiszerelés	1 836	168	10		
Üdítőital-gyártó vonal	2 400	164	12		
<i>ebből:</i> 0,33 l-es, 0,5 l-es és 1,5 l-es kiszerelés	1 257	109	12		

Forrás: AKI Agrárstatisztikai Információs Osztály

13. táblázat: **Alkoholtartalmú italok gyártóvonalainak kapacitáskihasználtság szerinti megoszlása, 2017**

Gyártóvonal megnevezése	Kapacitáskihasználtság, százalék				
	0–20%	20,01–40%	40,01–60%	60,01–80%	80,01–100%
	nagyon alacsony	alacsony	közepes	magas	nagyon magas
Desztillált szeszital-gyártás	3,6	12,7	16,4	16,4	50,9
Pálinkafőzés	1,8	7,7	11,4	26,8	52,3
Szőlőfeldolgozó vonal	11,1	30,1	20,9	13,7	24,2
Gyümölcsbor-feldolgozás	25,0	12,5	12,5	12,5	37,5
Borpalackozó berendezés	6,8	25,2	27,2	19,4	21,4
Sörgyártó vonal	9,4	9,4	21,9	21,9	37,5
	Évi üzemórák száma átlagosan üzemegységenként	Üzemnapok száma átlagosan üzemegységenként	Napi üzemórák száma üzemegységenként		
Desztillált szeszital-gyártás	1 735	148	11		
Pálinkafőzés	1 344	135	10		
Szőlőfeldolgozó vonal	302	34	8		
Gyümölcsbor-feldolgozás	288	63	7		
Borpalackozó berendezés	597	83	7		
Sörgyártó vonal	1 668	188	8		
	Teljes kapacitás (hl)				
Fehérborerjesztő tartály	1 303 975				
Vörösborerjesztő tartály	457 824				
Gyümölcsborerjesztő tartály	31 699				

Forrás: AKI Agrárstatisztikai Információs Osztály

