

**A TESZTÜZEMEK 2001. ÉVI
GAZDÁLKODÁSÁNAK EREDMÉNYEI**



**Budapest
2002**

Kiadja:

az Agrárgazdasági Kutató és Informatikai Intézet

Főigazgató:

Udovecz Gábor

Szerkesztőbizottság:

Alvincz József, Dorgai László, Harza Lajos, Kamarásné Hegedűs Nóra (titkár),
Kapronczai István, Kartali János, Kovács Gábor, Popp József, Potori Norbert,
Udovecz Gábor

Készült:

az Informatikai Igazgatóság
Vállalkozáselemzési Osztályán

Szerkesztette:

Kovács Gábor

Szerzők:

Keszthelyi Szilárd, Kovács Gábor

Közreműködött:

Balogh Anikó, Barkaszi Levente, Fogarasi József, Kis Csatári Eszter,
Palotayné Szalontai Éva

Opponensek:

Alvincz József
Kapronczai István

TARTALOMJEGYZÉK

Az alkalmazott rövidítések magyarázata.....	5
A kiadványban alkalmazott mutatók és fogalmak értelmezése	6
Összefoglalás.....	11
Bevezetés.....	13
1. Az egyéni gazdaságok jövedelmezősége	19
2. A társas vállalkozások jövedelmezősége	27
3. Az egyéni és a társas vállalkozások jövedelmezőségének összehasonlítása	33
Táblázatok jegyzéke.....	37
Ábrák jegyzéke.....	38
Mellékletek.....	39
Mellékletek jegyzéke.....	41

Az alkalmazott rövidítések magyarázata

<i>ÉME</i>	:	éves munkaerőegység
<i>EUME</i>	:	európai méretegység
<i>MT</i>	:	mezőgazdasági terület
<i>SFH</i>	:	standard fedezeti hozzájárulás
∅	:	átlag
++	:	felső negyed (az egy gazdaságra jutó adózás előtti eredmény alapján csökkenő sorba rendezett gazdaságok első 25 %-a)
+	:	második negyed (az egy gazdaságra jutó adózás előtti eredmény alapján csökkenő sorba rendezett gazdaságok második 25 %-a)
-	:	harmadik negyed (az egy gazdaságra jutó adózás előtti eredmény alapján csökkenő sorba rendezett gazdaságok harmadik 25 %-a)
--	:	alsó negyed (az egy gazdaságra jutó adózás előtti eredmény alapján csökkenő sorba rendezett gazdaságok utolsó 25 %-a)
-*	:	nincs adat; az adat a kis elemszám miatt nem közölhető

* Ha a jel a számmezőkben található.

A kiadványban alkalmazott mutatók és fogalmak értelmezése

$$\text{Termelésiérték - arányos jövedelmezőség (\%)} = \frac{\text{Adózás előtti eredmény}}{\text{Összes termelési érték}} * 100$$

$$\text{Össztőke jövedelmezősége (\%)} = \frac{\text{Adózás előtti eredmény} + \text{Fizetett kamatok}}{\text{Források}} * 100$$

$$\text{Saját tőke jövedelmezősége (\%)} = \frac{\text{Adózás előtti eredmény}}{\text{Saját tőke}} * 100$$

$$\text{Munka - jövedelmezőség (1000Ft/ÉME)} = \frac{\text{Adózás előtti eredmény} + \text{Személyi jövedelmek}}{\text{Éves munkaerő egység}}$$

$$\text{Cash - flow (1000Ft)} = \text{Mérleg szerinti eredmény} + \text{Értékcsökkenési leírás}$$

$$\text{A befektetések fedezettsége (\%)} = \frac{\text{Mérleg szerinti eredmény} + \text{Értékcsökkenési leírás}}{\text{Bruttó beruházás}} * 100$$

$$\text{Likviditási gyorsráta} = \frac{\text{Pénzeszközök} + \text{Értékpapírok} + \text{Követelések}}{\text{Rövidlejáratú kötelezettségek}}$$

$$\text{Likviditási ráta} = \frac{\text{Forgóeszközök}}{\text{Rövidlejáratú kötelezettségek}}$$

$$\text{Saját tőke aránya (\%)} = \frac{\text{Saját tőke}}{\text{Források}} * 100$$

$$\text{Tőkeellátottság (\%)} = \frac{\text{Saját tőke}}{\text{Befektetett eszközök}} * 100$$

$$\text{Dinamikus eladósodottsági mutató (év)} = \frac{\text{Nettó kötelezettségek}}{\text{Cash - flow}}$$

Állandó költségek: egy adott *tevékenység (ágazat) méretétől független* költségtényezők. (Pl. egy 100 férőhelyes tehenistálló éves *amortizációja* nem változik attól függően, hogy 50 vagy 100 tehenet tartanak-e benne.) Az állandó költségek általában a gazdaság meglévő tartós erőforrásaihoz (föld, épületek, gépek, állandó dolgozók) kapcsolódnak. Számos döntéshez nem szükséges, hogy az állandó költségeket felosszuk az ágazatokra (ez a felosztás a több ágazat által közösen használt, vagy az ágazatokhoz közvetlenül nem kapcsolódó erőforrásoknál nem problémamentes), hanem a gazdaság egészének szintjén egy összegben vehetjük őket számításba.

Bruttó termelési érték: a gazdaság termelő, szolgáltató tevékenységei, valamint az ezekhez kapcsolódó kiegészítő jellegű tevékenységek által előállított *teljesítmények* (értékesítési árbevétel, aktivált saját teljesítmények, egyéb bevételek) értéke.

Bruttó beruházás: a befektetett eszközök állományának gyarapítására fordított pénzösszeg egy adott évben.

Eredmény levezetése a számvitelben:

01	Belföldi értékesítés nettó árbevétele
02	Export értékesítés nettó árbevétele
I.	Értékesítés nettó árbevétele (01+02)
II.	Aktivált saját teljesítmények értéke (±03+04)
03	Saját előállítású eszközök aktivált értéke
04	Saját termelésű készletek állományváltozása
III.	Egyéb bevételek
	ebből: visszaírt értékvesztés
05	Anyagköltség
06	Igénybe vett szolgáltatások értéke
07	Egyéb szolgáltatások értéke
08	Eladott áruk beszerzési értéke
09	Eladott (közvetített) szolgáltatások értéke
IV.	Anyagjellegű ráfordítások (05+06+07+08+09)
10	Béreköltség
11	Személyi jellegű egyéb kifizetések
12	Bérfjárulékok
V.	Személyi jellegű ráfordítások (10+11+12)
VI.	Értékcsökkenési leírás
VII.	Egyéb ráfordítások
	ebből: értékvesztés
A.	Üzemi (üzleti) tevékenység eredménye (I±II+III-IV-V-VI-VII)
13	Kapott osztalék és részesedés
14	Részesedések értékesítésének árfolyamnyeresége
15	Befektetett pénzügyi eszközök kamatai, árfolyamnyeresége
16	Egyéb kapott (járó) kamatok és kamatjellegű bevételek
17	Pénzügyi műveletek egyéb bevételei
VIII.	Pénzügyi műveletek bevételei (13+14+15+16+17)

18	Befektetett pénzügyi eszközök árfolyamvesztése
19	Fizetendő kamatok és kamatjellegű ráfordítások
20	Részesedések, értékpapírok, bankbetétek értékvesztése
21	Pénzügyi műveletek egyéb ráfordításai
IX.	Pénzügyi műveletek ráfordításai (18+19±20+21)
B.	<i>Pénzügyi műveletek eredménye VIII-IX)</i>
C.	<i>Szokásos vállalkozási eredmény (±A±B)</i>
X.	Rendkívüli bevételek
XI.	Rendkívüli ráfordítások
D.	<i>Rendkívüli eredmény (X-XI)</i>
E.	<i>Adózás előtti eredmény (±C±D)</i>
XII.	Adófizetési kötelezettség
F.	<i>Adózott eredmény (±E-XII)</i>
22	Eredménytartalék igénybevétele osztalékra, részesedésre
23	Jóváhagyott osztalék, részesedés
G.	<i>Mérleg szerinti eredmény (±F+22-23)</i>

Európai méretegység (EUME): a gazdaság összes SFH értékéhez (1. *standard fedezeti hozzájárulás*) hasonlóan, az *ökonómiai üzemméret* kifejezésére használatos jellemző az Európai Unióban. Kiszámítása úgy történik, hogy az euróban kifejezett SFH-értéket 1200-zal elosztják. (Az osztószámot központilag határozzák meg; értéke az infláció hatására hosszabb időszak alatt változhat.) 1 EUME tehát egyenlő az üzem összes SFH-jának 1200 eurójával. Az EUME alapján jelenleg az alábbi üzemméret-kategóriákat használják:

Méret-kategóriák	Kategória-határok EUME-ben	A felső határ EUR-ban	A felső határ Ft-ban *	A méretkategória neve
I	< 2	2.400	600.000	nagyon kicsi
II	2 – 4	4.800	1.200.000	
III	4 – 6	7.200	1.800.000	kicsi
IV	6 – 8	9.600	2.400.000	
V	8 – 12	14.400	3.600.000	kis-közepes
VI	12 – 16	19.200	4.800.000	
VII	16 – 40	48.000	12.000.000	nagy-közepes
VIII	40 – 100	120.000	30.000.000	nagy
IX	100 – 250	300.000	75.000.000	igen nagy
X	250 -			

*1 EUR = 250 Ft

Éves munkaerőegység (ÉME): a *munkateljesítmény* mértékegysége (általánosan alkalmazzák az EU-statisztikákban); egy teljes munkaidőben foglalkoztatott, koránál és egészségi állapotánál fogva teljes értékű munkavégzésre alkalmas dolgozó éves munkaidő-teljesítménye, munkaórában. A kalkulációk során 2200 munkaórával vettük figyelembe.

Fedezeti hozzájárulás (FH): az üzemi termelő, szolgáltató tevékenységek (ágazatok) *termelési értéke és a változó költségek közötti különbség*. Tartalmazza

tehát az ágazat nyereségét és – a gazdaság egészét tekintve – fedezetet nyújt (az ágazatokra fel nem osztott) állandó költségekre. Az FH kiszámítható az ágazat egységnyi méretére – pl. 1 hektár búza vetésterület, 1 db tehén (éves átlagléltszám) –, illetve az ágazat egészére is (fajlagos FH szorozva az ágazat méretével). Valamennyi ágazat FH-ját összeadva a gazdaság összes fedezeti hozzájárulását kapjuk.

Korrigált személyi ráfordítások: a korrekció a tesztüzemi adatszolgáltatásban résztvevő *egyéni gazdaságok* által elszámolt *személyi ráfordítások* módosítását (növelését) jelenti a tesztüzemi *társas vállalkozásoknál* jelentkező személyi ráfordítások szintjére. A korrekció a két üzemcsoport *jövedelmezőségének összehasonlítását* szolgálja.

Nettó beruházás: a befektetett eszközök állományának növekménye a selejtezések és az értékcsökkenési leírás (mint csökkentő tényezők) figyelembe vételével (bruttó beruházás – selejtezés – értékcsökkenés).

Nettó kötelezettségek: a kötelezettségek összege csökkentve a követelések, értékpapírok és pénzeszközök összegével.

Saját tőke: a vállalkozás vagyonának saját forrása, amelyet a vállalkozás alapítói, tulajdonosai bocsátottak – végleges jelleggel – rendelkezésre. (A vagyon fennmaradó részét idegen források finanszírozzák, ezért azt kötelezettségek – törlesztés, kamatfizetés stb. – terhelik.) A saját tőke részét képezi a vállalkozás működése során elért mérleg szerinti eredmény is.

Standard fedezeti hozzájárulás (SFH): elsődlegesen a mezőgazdasági termelőtevékenységek *egységnyi méretére* (1 hektár, 1 állat) vonatkozóan meghatározott *normatív* (átlagos időjárási és üzemi feltételekre vonatkoztatott) *fedezeti hozzájárulás*. A termelőtevékenységek fajlagos SFH-értékét a tevékenységek adott üzemben található méretével megszorozva, majd a szorzatokat összegezve, *a gazdaság összes SFH értékét* kapjuk. Ez az érték a gazdaságok *tartós jövedelemtermelő kapacitását* fejezi ki a termelőeszköz-ellátottság, a termelési szerkezet és a termőhelyi adottságok függvényében. Ennél fogva a gazdaság *ökonómiai méretének* meghatározására is felhasználható. Egy gazdaság bizonyos tevékenységei, tevékenység-csoportjai által előállított SFH-értékeknek az üzemi SFH-ból való részesedési arányával az adott gazdaság *termelési iránya* (tevékenységének profilja) is jellemezhető.

Személyi jövedelem: a bérek, bérjellegű természetbeni juttatások és a személyi jellegű egyéb kifizetések összege.

Személyi ráfordítások: a személyi jövedelem és azt terhelő járulékok (társadalombiztosítás, egészségügyi hozzájárulás stb.) együttes összege.

Termelési irány: egy adott üzem vagy üzemszoport jellemző tevékenységi köre a tevékenység-csoportok SFH-jának részaránya alapján. A jelen kiadványban termelési irányok az alábbiak szerint különülnek el:

- árunövény-termelés (gabonafélék, cukorrépa, burgonya stb.): árunövények SFH-ja $\geq \frac{2}{3}$;
- állattenyésztés I. (tömeztakarmány-fogyasztó állatok: tehén, hízómarha, juh, ló stb. tartása): tömeztakarmány-fogyasztó állatok SFH-ja $\geq \frac{2}{3}$;
- állattenyésztés II. (abrákfogyasztó állatok: sertés, baromfi stb. tartása): abrákfogyasztó állatok SFH-ja $\geq \frac{2}{3}$;
- ültetvényes termelés (szőlő, gyümölcs, komló): ültetvények SFH-ja $\geq \frac{2}{3}$;
- kertészet: a kertészeti termelés (zöldségtermesztés, dísznövénytermesztés, faiskola) SFH-ja $\geq \frac{2}{3}$;
- vegyes mezőgazdasági termelés: az előző kategóriákba be nem sorolható esetek.

Változó költségek: egy adott ágazat méretével összefüggésben módosuló költségek (pl. vetőmag, műtrágya, a gépek üzem- és kenőanyag költsége stb.). Ezek – ellentétben az állandó költségekkel – teljesen elmaradnak, ha az ágazati termelést rövidebb, hosszabb időre szüneteltetjük.

Összefoglalás

A tesztüzemi információs hálózat keretében végzett 2001. évi felmérés során 1388 egyéni gazdaságról és 369 társas vállalkozásról kaptunk értékelhető adatokat. A minta összességében több mint 90 ezer mezőgazdasági vállalkozást reprezentált. A gyűjtött adatok túlnyomó részt számviteli nyilvántartásokból származnak és elsősorban a különböző üzemszektörök jövedelemhelyzetének vizsgálatára adnak lehetőséget. Adatgyűjtés csak a nagyobb méretű, ártermelő jellegű gazdaságokban történt.¹

Összefoglalóan megállapítható, hogy a gazdálkodás az üzemek mindkét vizsgált csoportjában (egyéni, illetve társas vállalkozások) biztosított ugyan egy szerény nyereséget, de *a gazdálkodás eredményessége a 2001. évben is jelentősen elmaradt a méltányosnak tekinthető, illetve a gazdasági stabilitáshoz szükséges szinttől.*

Az egyéni gazdaságok fajlagos (1 hektárra vonatkoztatott) üzemi eredménye mintegy 20%-kal kedvezőbb ugyan a társas vállalkozások hasonló mutatójánál, de ez csupán az előbbi szektorban elszámolt alacsony béreknek és bérjárulékoknak köszönhető. Ha az ilyen jellegű eltéréseket – az összehasonlíthatóság érdekében – korrigáljuk, akkor már a társas vállalkozások kerülnek viszonylagosan előnyösebb helyzetbe.

A rendkívül szerény jövedelmezőség természetesen *nem tette lehetővé a termelés eszközeinek megújítását, illetve bővítését.* Bár folyó áron mindkét szektorban növekedett az eszközállomány (a beruházási tevékenység határozottan élénkült), annak tényleges használati értéke nem érte el a korábbiét. A bruttó beruházásoknak mindössze 15-20%-a jelentett csak tényleges állóeszközállomány-növekedést, mivel a megvalósított befektetések túlnyomó része az értékcsökkenést kompenzálta, illetve a selejtezett/értékesített eszközök pótlását szolgálta.

Míg az egyéni gazdaságok eladósodottsága – a korábbi évekhez hasonlóan – továbbra is csekély mértékű maradt (erre utal a saját tőke 87%-os aránya), addig a társas vállalkozások adósságainak mértéke jelentős (a saját tőke aránya 2001-ben nem haladta meg az 58%-ot). Ezzel függ össze az a tény is, hogy a társas vállalkozások üzemi eredményét csaknem felére csökkentik a fennálló hitelek után fizetendő kamatterhek.

A 2001. év időjárási és piaci feltételei *a sertés- és baromfitartó gazdaságoknak* kedveztek elsősorban, amelyek a számukra kedvező termelői ár-alakulásból húztak hasznot. Jó eredményt értek el a *zöldségtermelő profilú gazdaságok* is. Az átlagosnál kedvezőbb eredményt tudnak még felmutatni a

¹ Alsó méretküszöbként a 2 európai méretegységet (EUME) határoztuk meg (az EUME definícióját lásd a 8. oldalon). A 2 EUME-nek megfelelő 2400 eurós, vagyis mintegy 600000 Ft standard fedezeti hozzájárulást Magyarországon például 13 hektáron folytatott búzatermesztéssel, vagy 4,5 ha cukorrépa termesztésével, vagy 4 tejelő tehén tartásával, illetve 30 sertés hizlálásával lehet előállítani (az 1997–1999 évek átlagában).

gyümölcsstermelők, míg az árunövény-termesztő, továbbá a szarvasmarha- és juhtartó, valamint a vegyes profilú gazdaságok jövedelmezősége kisebb-nagyobb mértékben elmaradt az átlagtól.

A mezőgazdasági üzemek jövedelmezőségét vizsgálva szembevetendő, hogy *az átlagértékek mindkét szektorban erős szóródást takarnak*. (Ennek jele – többek között – az is, hogy az egyéni gazdaságok 70%-a nyereségesen, 30%-a veszteségesen gazdálkodott; a társas vállalkozások esetében ezek az arányok: 74%, illetve 26%.) Az eredmények alapján egyértelmű, hogy a nagyobb üzemméret, a jobb eszközellátottság, az ésszerű termelési szerkezet eredményesebb gazdálkodásra vezet, de valószínűsíthető, hogy a gazdálkodói képességek és a szakismeretek szerepe is jelentős.

Bevezetés

1. A tesztüzemi információs rendszer fejlődése

Az agrárpolitikai intézkedések tervezéséhez, a meghozott döntések hatásainak vizsgálatához elengedhetetlen, hogy a mezőgazdaság egészére, valamint az üzemek minden fontosabb csoportjára vonatkozóan aktuális gazdasági információk álljanak rendelkezésre. Az agrárszektor irányítóin kívül még számos szervezet (oktatási intézmények, kutatóintézetek, szaktanácsadók, érdekvédelmi szervezetek, bankok stb.) tart igényt olyan információkra, amelyek a mezőgazdasági vállalkozások pénzügyi, vagyoni, jövedelmi helyzetét és annak változásait mutatják be. A rendszerváltás után az ilyen jellegű információigény hosszú ideig kielégítetlen maradt. Ezen a kedvezőtlen helyzeten feltétlenül változtatni kellett (illetve kell), és nemcsak a hazai elvárások miatt, hanem az európai integráció érdekében is.

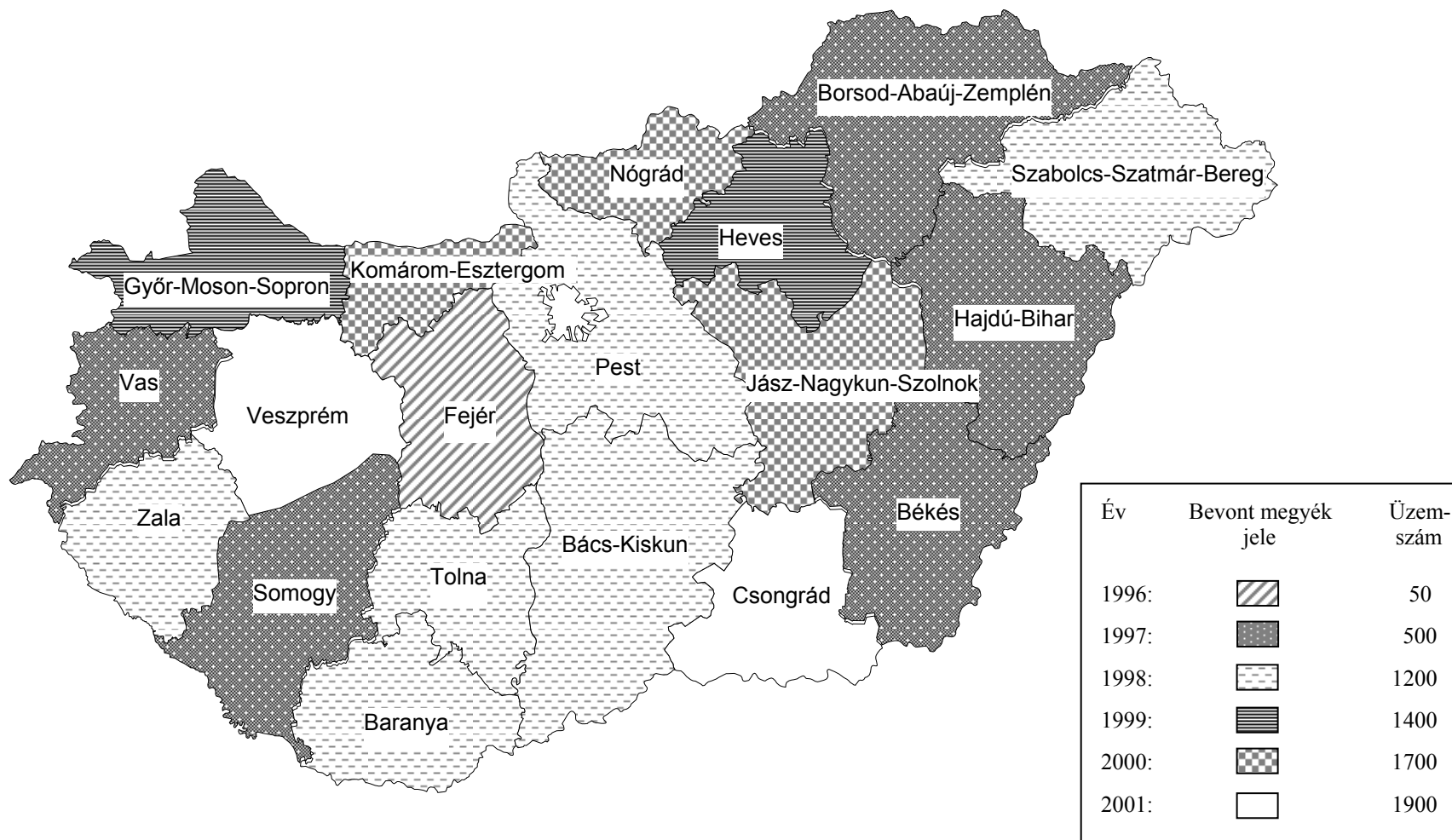
A közös agrárpolitika hatékonyabb megvalósításához ugyanis az Unió tagországi jogszabályokkal megalapoztak, és 1965-től a gyakorlatban is létrehoztak egy reprezentatív *üzemgazdasági információs rendszert*, amely a mezőgazdasági vállalkozások különböző csoportjainak jövedelmezőségéről szolgáltat ismereteket a régiók, illetve a tagországok szintjén. A rendszer elnevezése: *Mezőgazdasági Számviteli Információs Hálózat* (angolul: Farm Accountancy Data Network, FADN). Az adatgyűjtést és -feldolgozást – saját területükön – a tagországok szervezik meg, majd a szükséges adatokat az előírt formában, a megszabott határidőre átadják az Európai Bizottság részére. (Az információk hasznosítása azonban, természetesen, a tagországok szintjén is igen intenzíven folyik.)

Magyarországon – egyrészt az említett hazai információhiány miatt, másrészt az EU-csatlakozásra történő felkészülést is szolgálva – a Földművelésügyi Minisztérium 1995-ben megbízást adott az Agrárgazdasági Kutató és Informatikai Intézet (AKII) számára az EU-konform üzemgazdasági információs rendszer magyarországi kiépítésének megkezdésére. A rendszer elnevezéseként – német mintára – a „*tesztüzemi hálózat*” fogalom kezdett elterjedni. A *német szakértők* támogatásával folytatott előkészítő munkálatok után, az AKII 1996-tól hozzákezdett a gyakorlati megvalósításhoz, fokozatosan újabb és újabb megyéket, illetve gazdaságokat vonva be az adatgyűjtésbe. A módszertani, szervezeti problémák megoldását PHARE-projektek keretében számos külföldi szakértő is segítette. A tesztüzemi hálózat fejlődését az 1. ábra szemlélteti.

A magyarországi tesztüzemi hálózat létrehozását a **mezőgazdaság fejlesztéséről szóló 1997. évi CXIV. törvény is előírta**, megteremtve ezzel a rendszer jogi alapját. Az idevonatkozó paragrafus – egyebek között – a következőképpen szól: „*Az agrárgazdaság megalapozott irányítása és az Európai Unióhoz való csatlakozás követelményeinek teljesítése érdekében a kormány reprezentatív üzemgazdasági adatbázist hoz létre és működtet.*”

1. ábra

A tesztüzemi hálózat fejlődése 1996-2001 között

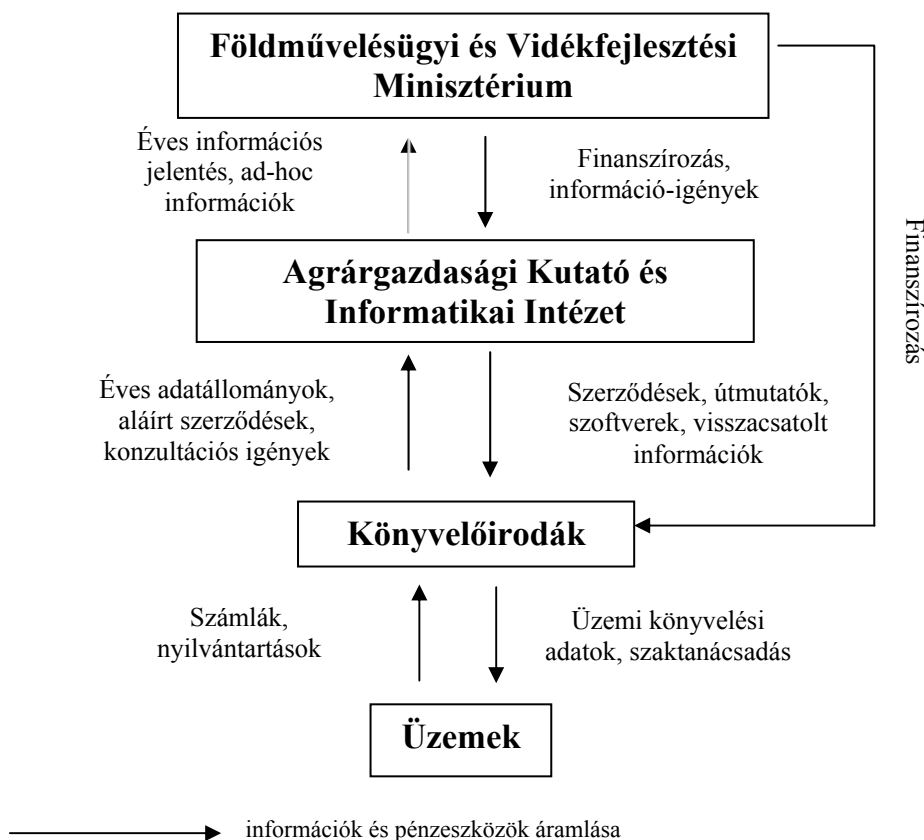


2001 volt az első év, amelyben a rendszer országos szinten, teljes körűen kiépült, és összesen mintegy 1900 mezőgazdasági vállalkozásról nyert adatokat. A jelen beszámolóban szereplő adatszolgáltató gazdaságok kiválasztása 2001 elején történt. Ekkor még nem álltak rendelkezésre a KSH 2000. áprilisában végrehajtott Általános Mezőgazdasági Összeírásának (ÁMÖ) eredményei, amelyek biztosították volna a reprezentatív minta összeállítását. (Ez a hiányosság a korábbi években is fennállt és csak a 2002. évre vonatkozó adatgyűjtésben lesz kiküszöbölhető). **Megszüntettünk viszont egy másik módszertani hiányosságot,** amely az eddigiekben az eredmények súlyozásának hiányát jelentette. **A súlyozáshoz** az ÁMÖ adatait használtuk fel. Mostantól tehát a közölt eredmények az eddigi egyszerű matematikai átlagok helyett súlyozott átlagok formájában jelennek meg. (A súlyszám azt mutatja, hogy a mintában szereplő egy gazdaság hány gazdaságot reprezentál az alapsokaság hasonló csoportjában.) A súlyozás konkrétan például azzal járt, hogy – a csoportonként eltérő kiválasztási arányok következtében – az alsó ökonómiai méretkategória üzemeinek jellemző értékei erősebben befolyásolják a súlyozott átlagot, mint a nagyobb méretkategóriájú gazdaságok jellemzői, s ezért pl. az eddiginél lényegesen kisebb átlagos földterület adódik. Ez azonban a korábbinál hűbb képet ad a valóságról. Az említett jelenség főként olyan jellemzők esetében szembetűnő, amelynek értékei az egyes méretcsoportokban jelentősen különböznek (ilyen pl. az üzem földterületének nagysága hektárban).

A testüzemi hálózat szervezeti felépítését a 2. ábra mutatja.

2. ábra

A testüzemi hálózat szervezeti struktúrája



Az adatgyűjtő rendszer szervezeti struktúrája magában foglalja:

- az **Földművelésügyi és Vidékfejlesztési Minisztériumot** (FVM), amely az általános felügyeletet látja el és a finanszírozást biztosítja;
- az **AKII-t**, amely a folyamatos működtetési feladatokért, a központi adatfeldolgozásért, az eredmények nyilvánosságra hozásáért és a rendszer továbbfejlesztéséért felelős.
- Az üzemekkel való közvetlen kapcsolattartás, (az egyéni vállalkozások többségében) maga a könyvelés és az éves beszámolók előállítása a **könyvelőirodák** feladata. Ezt a tevékenységet jelenleg tizenegy, nyilvános pályázat keretében kiválasztott könyvelőiroda végzi. Az AKII által készített kiválasztási terv alapján a konkrét adatszolgáltató gazdaságok megkeresése és a velük való megállapodás is a könyvelőirodákra hárul.
- Az **üzemek** képezik a megfigyelés tárgyát. Kiválasztásuk 4 kritérium alapján történik (cégjogi forma, üzemméret, termelési irány, regionális elhelyezkedés). **A vizsgálatba a legalább 2 európai méretegységet elérő gazdaságokat vontuk be.**

A struktúra egyes szintjei közötti **információ-áramlás főbb jellemzői** a következők:

Az **FVM** információ-igénnyel lép fel az **AKII** felé és pénzeszközöket ad át számára (hasonlóan történik a könyvelőirodák finanszírozása is), míg a másik irányban az éves jelentés és eseti információk áramlanak.

Az **AKII** és a **könyvelőirodák** közötti sokoldalú kapcsolatokat egyrészt szerződések, a könyvelőirodáknak átadott szakmai dokumentációk, instrukciók, szoftverek szimbolizálják; a másik oldalon az üzemi éves beszámolók átadása történik az AKII részére és rendszeres konzultációs igények jelennek meg.

A **könyvelőirodák** adatokat áramoltatnak vissza a **termelők** számára azok saját üzeméről, illetve a hasonló adottságú gazdaságok átlagos eredményeiről, amelyek felhasználhatók a horizontális és vertikális üzem-összehasonlításhoz. Ezen kívül szaktanácsadás és egyéb szolgáltatások (adóbevallások, pályázatok készítése, szakmai utak szervezése az adatszolgáltatók részére stb.) jelennek meg a termelők együttműködésének ellentételezéseként. Utóbbiak számláikat és saját gazdasági nyilvántartásaikat bocsátják a könyvelőirodák rendelkezésére.

A tesztüzemekben folyó adatgyűjtés főbb témakörei az alábbiak:

- a gazdaságok azonosító- és alapadatai
- földterületi adatok
- a munkaerő-állomány adatai
- a vállalkozás mérlegének adatai
- az eredmény-kimutatás adatai
- a befektetett eszközök állományának változása
- kimutatás az állatállomány és a készletek értékéről

- kimutatás a követelések esedékességéről és a kötelezettségek lejáratáról
- az állatállomány és a készletek változása
- vetésterület, átlaghozamok, átlagárak, üzemi belső felhasználás
- ágazati költség- és eredmény-elszámolás

2. A kiadvány jellemzői

A feldolgozott tesztüzemi eredményeket tartalmazó kiadványunk 1998 óta az idén már ötödik alkalommal jelenik meg. 2001-ben az ország teljes területére kiterjedő adatgyűjtés mintegy 1900 üzemet fogott át. Az éves adatnyilvántartások rendben megtörténtek és – a szerződésekben megszabott feltételeknek megfelelően – az elektronikus formában rögzített adatok 2002. május 31-ét követően érkeztek be az AKII-hoz. A feldolgozási eredményeket – 1757 értékelhető adatot szolgáltató gazdaságra vonatkozóan – a jelen kiadvány tartalmazza. Néhány üzem adatait – adatközlési hiba, vagy a nem tipikus jelleg miatt – nem dolgoztuk fel. Nagyobb mértékű kiesés történt amiatt is, hogy a mérethatár alatti, vagyis a 2 európai méretegységénél kisebb gazdaságokat kihagytuk az eredmények számításánál. (A későbbiekben ezekben a gazdaságokban már nem is történik adatgyűjtés, de 2001-ben az átállást még nem sikerült teljes mértékben megvalósítani.)

A közel 1800 üzem adatait tartalmazó, hatalmas méretű, meglehetősen összetett adatbázis számtalan ésszerű módon kiértékelhető. A kiadvány mellékletében szereplő táblázatok összeállításával az volt a szándékunk, hogy egy sokféle felhasználási célnak megfelelő, részletes, adott esetben további számítások alapjául szolgáló eredményközlés történjen, amelynek struktúráját igyekszünk állandósítani.

A *Mellékletek* táblázatai az üzemek gazdálkodásának egészére vonatkozóan tartalmazznak adatokat (az egyes ágazatokra vonatkozó adatok külön kiadványban fognak megjelenni). Minden output-adat **a felmérésben szereplő üzemek, illetve az azokból képzett csoportok súlyozott átlagaként került kiszámításra**. Ha – kivételes esetben – valamely csoportnál a gazdaságok száma nem érte el az ötöt, akkor az adott csoportra vonatkozó adatokat nem közöltük.

Az adatok egy-egy gazdaságcsoportra vonatkozóan egységesen, az alábbi kategóriákba sorolhatóan jelennek meg:

- eszközellátottság,
- termelési szerkezet,
- hozamok, értékesítési árak,
- vagyonmérleg,
- befektetések,
- eredmény-kimutatás,
- gazdaságosság, jövedelmezőség, likviditás.

Az adatfeldolgozás egyik módszertani sajátossága, hogy az ökonómiai üzemméret kifejezésére az Európai Unióban is használatos **standard fedezeti hozzájárulást** (SFH, angolul: Standard Gross Margin, SGM) alkalmazzuk (a fogalmi magyarázatot lásd a 9. oldalon). Ezeket az értékeket az 1997-98-99. évi tesztüzemi könyvelésből számítottuk ki (esetenként a normatív jelleg erősítésére a kapott értékeket más forrásból származó többéves adatokkal vetettük össze és a szükséges korrekciókat elvégeztük).

A kiadvány rövid szöveges elemzést is tartalmaz. Az értékelések elsősorban a különböző üzemkategóriák 2001. évi eredményeinek összehasonlítására épülnek, és csak esetenként történik utalás a korábbi évek tapasztalataira.

A szövegközi táblázatok a *Mellékletek* tábláinak felhasználásával készültek, de szükség szerint visszanyúltunk a teljes adatbázis azon részeihez is, amelyek nem szerepelnek a mellékletként közölt számanyagban.

A továbbiakban elkülönítve történik az egyéni, illetve a társas vállalkozásokra vonatkozó jövedelmezőségi vizsgálat, majd összehasonlítjuk a két csoport eredményeit.

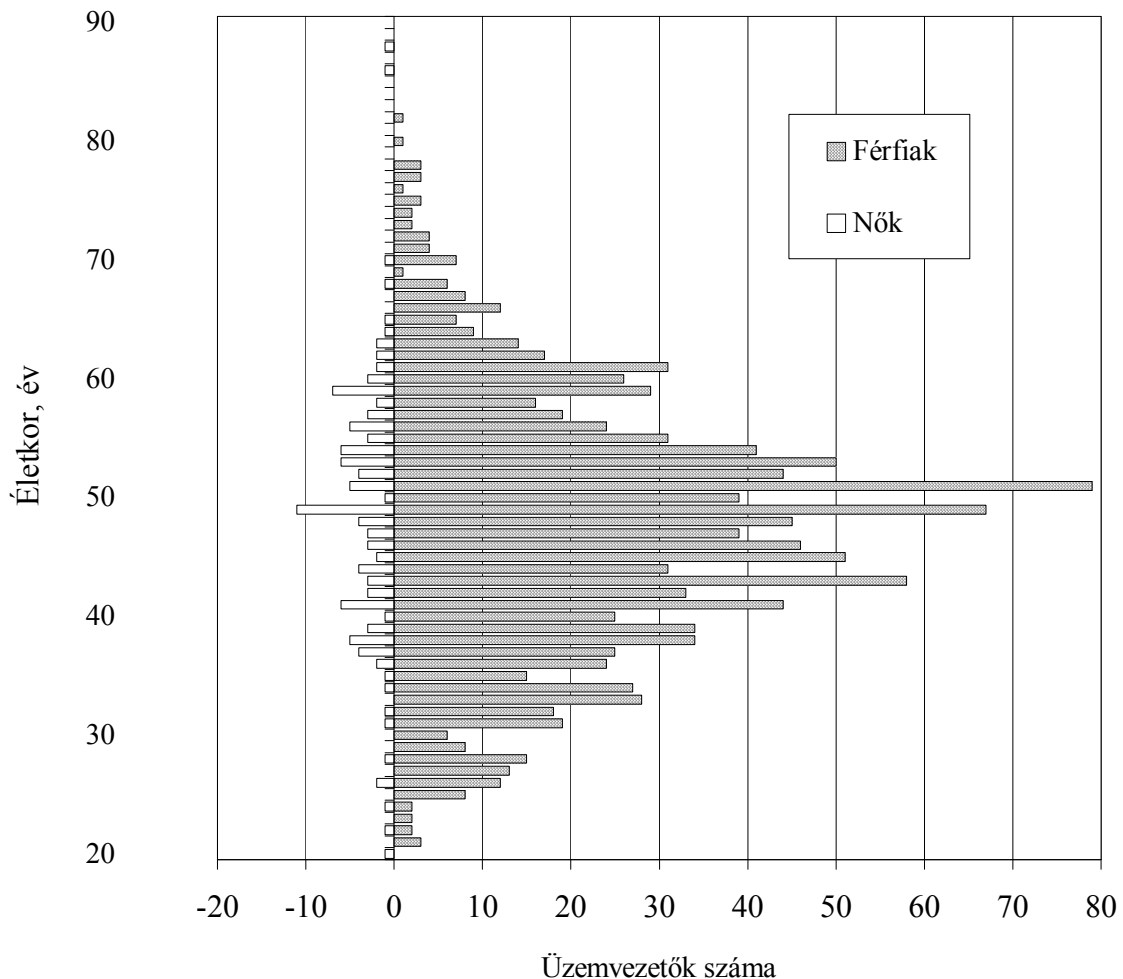
1. Az egyéni gazdaságok jövedelmezősége

A felmérésben 1388 egyéni gazdaság² szerepelt. Ez a *mint*a az ÁMÖ 2000 keretében regisztrált és a 2 európai méretegységénél nagyobb egyéni gazdaságokat reprezentálja, amelyek száma közel 87 ezret tett ki. A vizsgált 87 ezer gazdaság az összes egyéni gazdaság³ által használt földterület 71%-át művelte, illetve az összes *standard fedezeti hozzájárulás* 59%-át állította elő. A vizsgálat tehát – az EU előírásainak megfelelően – csak a nagyobb, kifejezetten ártermelő jellegű gazdaságokra terjedt ki. Az eredmények értékelésénél figyelembe kell venni, hogy ilyen méretű vállalkozások eredményessége általában kedvezőbb, mint a kisebbeké.

Az egyéni gazdaságok *üzemvezetőinek átlagos életkora 47 év volt, 23 százalékuk idősebb volt 55 évnél, 12 százalékuk pedig fiatalabb 35 évnél* (3. ábra).

3. ábra

Az egyéni gazdaságok üzemvezetőinek korstruktúrája



² Ide tartoznak az östermelők, az egyéni vállalkozók, illetve ún. összevont – adózási, illetve a támogatási rendszerrel összefüggő okok miatt formailag részekre osztott („szétíratott”), de ténylegesen egységes vállalkozásként funkcionáló és a tesztüzemi rendszerben is egy egységként kezelt – gazdaságok.

³ Ezek száma az ÁMÖ adatai szerint csaknem 960 ezer volt.

A gazdaságok átlagos területe 24 hektár volt (ennek 34%-át bérleményként használták), egy gazdaságban 1,1 fő éves munkaerőegységet⁴ foglalkoztattak és 10,2 millió Ft értékű eszközállománnyal rendelkeztek (a saját termőföld értékét is beszámítva). Az egyéni gazdaságok eredményessége a felmérésünk tanúsága szerint nem változott lényegesen az előző évhez képest, és a gazdálkodás összességében csak igen szerény mértékű hasznot hozott (1. táblázat).

1. táblázat

**Az egyéni gazdaságok eredmény-kimutatásának főbb tételei,
jövedelmezőségi mutatók (1000 Ft/ha mezőgazdasági terület (MT))**

Megnevezés	Érték	Megoszlás, %
Bruttó termelési érték	252,08	100,00
ebből: értékesítés nettó árbevétele	209,95	83,29
ebből: szántóföldi növénytermesztés	70,11	27,81
állattenyésztés	94,31	37,41
zöldség, gyümölcs, szőlő, bor	31,06	12,32
egyéb bevételek	25,11	9,96
aktivált saját teljesítmények	17,01	6,75
Üzemi költségek összesen	223,19	100,00
ebből: anyagköltség	122,79	55,16
ebből: vásárolt vetőmag, szaporítóanyag	12,86	5,76
műtrágyák	11,48	5,14
növényvédő szerek	10,00	4,48
állatvásárlás	14,18	6,35
takarmányvásárlás	39,40	17,65
hajtó- és kenőanyag	17,94	8,04
személyi jellegű ráfordítások	26,88	12,04
ebből: bérköltségek	21,18	9,49
értékcsökkenési leírás	23,78	10,65
Üzemi tevékenység eredménye	28,89	
Adózás előtti eredmény	27,47	
Adózás előtti eredmény, ezer Ft/üzem	618,43	
Mérleg szerinti eredmény	15,17	
Termelésiérték-arányos jövedelmezőség, %	10,90	
Össztőke jövedelmezősége, %	6,56	
Saját tőke jövedelmezősége, %	6,94	
Munkajövedelmezőség, ezer Ft/ÉME	1040,34	

⁴ Az éves munkaerőegység (ÉME) fogalmának magyarázatát lásd a 8. oldalon.

Egy hektár mezőgazdasági területre 27470 Ft, egy munkaerőegységre 581000 Ft, egy gazdaságra pedig 618000 Ft adózás előtti eredmény jutott átlagosan. Az elérhető betéti kamatokat (vagy más alternatív befektetés hozadékát) figyelembe véve, a jövedelmezőség szintje továbbra is rendkívül alacsony. Száz forint termelési értékre 10,9 Ft adózás előtti eredmény jutott; az ösztöke jövedelmezősége 6,6%, a saját tőkéé 6,9% volt. Az adózás előtti eredmény és a személyi jövedelmek együttes összegéből 1040 ezer Ft esett egy munkaerőegységre (munkajövedelmezőségi mutató).

Bár a fenti mutatók értéke is az elvárható szint alatt marad, tovább rontja a jövedelmezőségi helyzetről festett képet az a körülmény, hogy *a kimutatott eredmények valójában az elvárható személyi jövedelem egy részét is magukban foglalják*, hiszen a ténylegesen elszámolt bérjellegű költség az egyéni gazdaságoknál mindössze 461 ezer Ft/év volt egy munkaerőegységre (alig több, mint 38,4 ezer Ft/hó). Így az egyéni gazdaságok átlagában a kigazdálkodott bruttó eredmény egy jelentős része a személyes fogyasztást és nem a termelés fejlesztését szolgálta.

A vizsgált üzemek 2001-ben átlagosan 934 ezer Ft értékű bruttó beruházást hajtottak végre.⁵ Ez azonban csak 208 ezer Ft értékű állóeszközállomány-növekedést idézett elő (nettó beruházás), *mert a megvalósított befektetések túlnyomó része az értékcsökkenést kompenzálta, illetve a selejtezett/értékesített eszközök pótlását szolgálta*. A bruttó beruházás 42%-a a gépek, berendezések, járművek kategóriájában történt, ingatlanokba 28%-os arányban investáltak a termelők, míg a tenyészállatok állományának növekedése 13%-ot tett ki. A befejezetlen beruházások részesedése ugyancsak 13% volt.

Az egyéni gazdaságok eladósodottsága – a korábbi évekhez hasonlóan – továbbra is csekély mértékű. Erre utal a saját tőke 87%-os aránya, illetve, hogy az ún. *nettó kötelezettségek* értéke negatív, ami azt jelenti, hogy a meglévő pénzeszközök és a fennálló követelések összege meghaladja a gazdaságot terhelő összes kötelezettség értékét. Ezek az – önmagában kedvezőnek tűnő – jelenségek azonban mégsem arra utalnak, hogy az egyéni termelők gazdasági helyzete összességében stabil lenne. Inkább arról van szó, hogy részben a hitelfelvételhez szükséges saját források hiányában, illetve a hitelekhez való hozzájutás további nehézségei miatt (az elérhető jövedelmezőséghez képest nagy kamatterhek, bonyolult ügyintézés, erős vagyoni biztosítékok szükségessége) a gazdálkodók tevékenységüket kénytelenek az önfinanszírozó képességükhöz igazítani. Ez egyrészt csökkenti ugyan a vállalkozással járó kockázatokat, másik oldalról viszont korlátozza a fejlődés ütemét és akadályozza a versenyképes méretű és felszereltségű üzemek nagyobb arányú létrejöttét.

⁵ Ez a beruházási volumen – a korábbi évektől eltérően – valamivel nagyobb volt annál, amire a rendeltetés-szerű saját források (vagyis a mérleg szerinti eredmény és az elszámolt értékcsökkenési leírás) fedezetet nyújtottak, tehát a külső források bevonása szerény mértékben növekedett (lásd a „befektetések fedezettsége” mutatót).

A gazdálkodás eredményességét átfogóan jellemző jövedelmezőségi mutatókat a *gazdaságok ökonómiai mérete*⁶ szerint képzett csoportokban vizsgálva a nagyobb méretű egyéni gazdaságok fölénye tapasztalható (2. táblázat).

2. táblázat

**A méretkategóriák szerinti üzemcsoportok jövedelmezőségi mutatói
az egyéni vállalkozásoknál**

Megnevezés	Mérték- egység	Méretkategóriák (1000 Ft SFH)		
		kicsi ≤2000	közepes >2000 – 5000	nagy >5000
Üzemszám a mintában	–	469	500	419
Üzemszám az alapsokaságban	–	65583	16681	4453
Mezőgazdasági terület	ha/üzem	13,92	33,95	106,26
Számosállat	db/üzem	3,51	9,79	31,46
Bruttó termelési érték	1000 Ft/ha	251,82	241,13	265,68
Üzemi költségek	1000 Ft/ha	229,29	210,82	226,24
Üzemi tevékenység eredménye	1000 Ft/ha	22,53	30,30	39,44
Adózás előtti eredmény	1000 Ft/ha	21,80	29,51	35,95
Adózás előtti eredmény	1000Ft/üzem	303,45	1001,94	3819,75
Term.-érték-arányos jövedelmezőség	%	8,66	12,24	13,53
Össztőke jövedelmezősége	%	4,70	7,21	10,08
Saját tőke jövedelmezősége	%	5,07	7,52	10,77
Munkajövedelmezőség	1000 Ft/ÉME	727,44	1317,05	2188,20

A nagyméretű egyéni gazdaságok 106 ha mezőgazdasági területet műveltek és 31,5 számosállatot tartottak. A kis méretkategóriába tartozóknál ugyanezen jellemzők értéke 14 hektár, illetve 3,5 számosállat. A termelés szerkezetét vizsgálva szembetűnő, hogy a kis méretű üzemknél jelentősebb a munkaintenzív ágazatok (kertészet, szőlő, gyümölcs) árbevételi aránya (18,3%, szemben a nagy méretűeknél tapasztalható 8,7%-os aránnyal). A nagy méretű gazdaságok viszont intenzívebb állattartási tevékenységükkel (főleg sertés- és baromfitartással) érik el, hogy az 1 hektárra jutó árbevételük 10%-kal meghaladja a kis méretűekét. A területegységre vetített termelési költségeik viszont lényegében azonosak a kis méretű gazdaságokéival. Ennek következtében a nagyok 1 hektárra jutó üzemi eredménye 75%-kal haladja meg a kis méretcsoportba sorolt gazdaságokét (lásd 4. ábra). Utóbbiak kategóriájában a saját tőke jövedelmezősége a felét sem éri el a nagyoknál kimutatható értéknek.

⁶ A gazdaság ökonómiai mérete – az általunk itt alkalmazott csoportosítás szerint –

kicsi, ha

SFH-ja nem haladja meg a 2 millió Ft-ot;

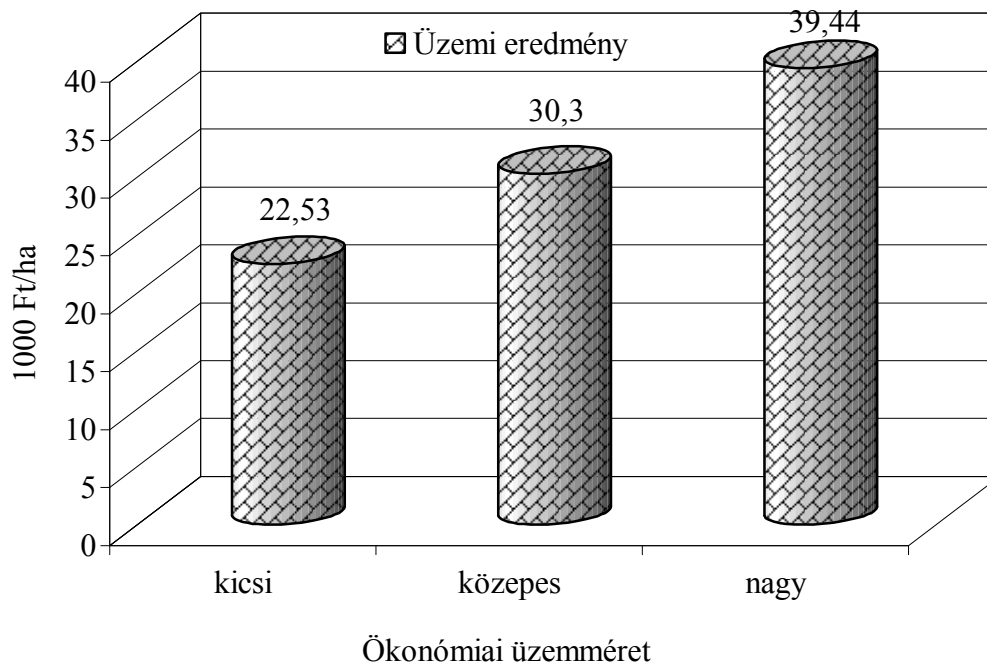
közepes, ha

SFH-ja nagyobb, mint 2 millió Ft, de nem haladja meg az 5 millió Ft-ot;

nagy, ha

SFH-ja nagyobb 5 millió Ft-nál.

4. ábra

Az üzemméret és a jövedelmezőség kapcsolata az egyéni gazdaságoknál


A nagyméretű gazdaságok előnye – kissé leegyszerűsítve – a sikeresebb költséggazdálkodásban rejlik: a nagyobb méret lehetővé teszi számukra a munkaerő hatékonyabb foglalkoztatását és az eszközök jobb kihasználását; továbbá kevesebb külső szolgáltatást kell igénybe venniük (mivel az adódó gépi munkákat jórészt saját maguk is el tudják végezni, viszonylag olcsón). Ezáltal fajlagos költségeik kedvezőbbek. Előnyeik más mutatókat vizsgálva is egyértelműek.

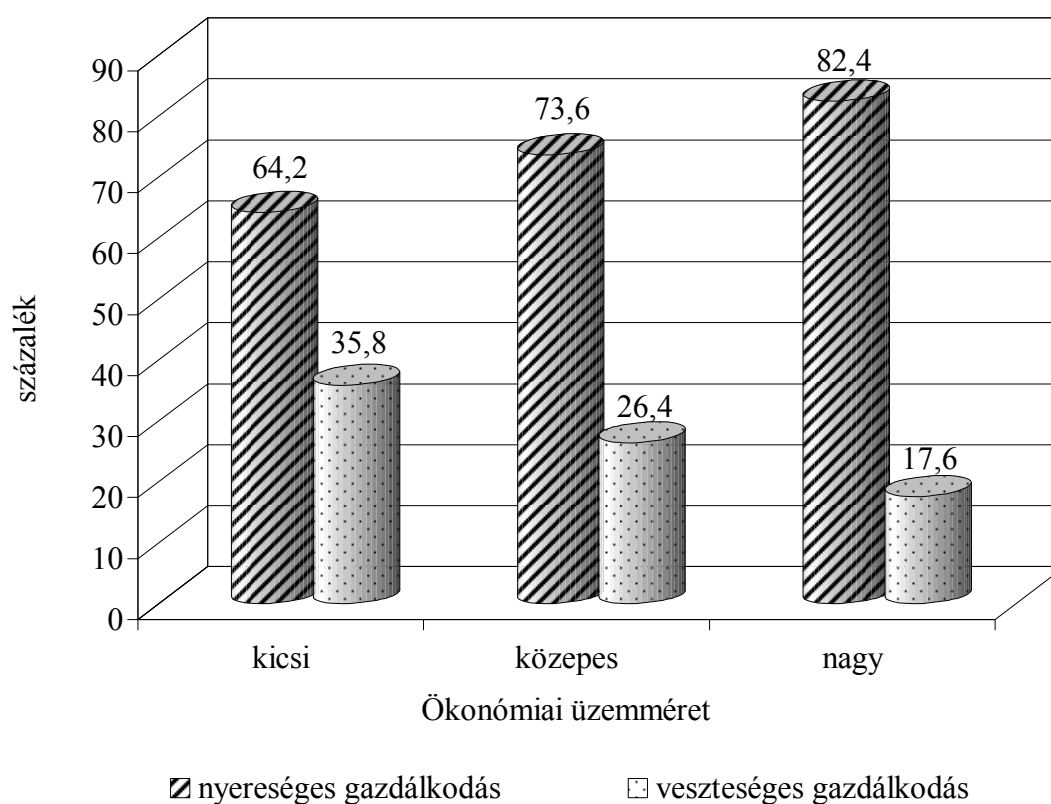
Szembevetendő különbség mutatkozik az egyes méretcsoportokba tartozó gazdaságok fejlesztési lehetőségeit, s ezáltal életképességét illetően is. Bár a nagyméretű gazdaságok 1 hektárra vetített bruttó beruházása csak 38%-kal haladta meg a kicsikét, a fajlagos nettó beruházást tekintve már 15-szörös a különbség. Ez arra utal, hogy a nagy egyéni gazdaságok folyamatosan képesek eszközállományuk korszerűsítésére, így befektetéseik ténylegesen a bővítést és kevésbé az előregedett eszközök cseréjét szolgálják. A kisméretű gazdaságok viszont ezt az utóbbi célt is csak részlegesen képesek megvalósítani.

Vizsgáltuk az egyéni gazdaságok jövedelem-alakulását *tevékenységük irányába* (jellemző termelési profiljuk) szerint is (3. táblázat). Az egyéni gazdaságok 2001. évi teljesítményét – a kulcsmutatónak tekinthető sajáttőke-jövedelmezőség alapján – értékelve megállapítható, hogy a jövedelmezőségi lista élén a zöldségtermelő profilú gazdaságok állnak (13,7%). Utánuk a sertés- és baromfitartó (állattenyésztés II.), gazdaságok következnek (10,8%), amelyek a számukra kedvező termelőiár-alakulásból húztak hasznot. Az átlagosnál kedvezőbb eredményt tudnak még felmutatni a gyümölcstermelők (8,3%), míg az árunövény-termesztő, továbbá a szarvasmarha- és juhtartó, valamint a vegyes profilú gazdaságok jövedelmezősége kisebb-nagyobb mértékben elmaradt az átlagtól.

Az egyéni gazdaságok jövedelmezőségi helyzetének vizsgálatánál nem hagyható figyelmen kívül, hogy az átlagértékek nagyon erős *szóródást* takarnak. Becsléseink szerint a vizsgált sokaságban a mérleg szerinti eredmény az üzemek 70%-ánál pozitív, 30%-a esetében pedig negatív előjelű volt. A nyereséges gazdaságok átlagosan 887 ezer Ft hasznot (mérleg szerinti eredményt), a veszteségesek viszont 764 ezer Ft ráfizetést könyveltek el. Míg azonban a legkisebb méretkategóriájú gazdaságoknak csak 64%-a volt képes nyereségesen gazdálkodni, addig a legnagyobbak között ez az arány 80% fölött volt (5. ábra).

5. ábra

A nyereséges és a veszteséges üzemek aránya méretkategóriák szerint az egyéni gazdaságoknál



A termelési irány szerinti üzemcsoportok jövedelmezőségi mutatói

Megnevezés	Mérték- egység	Termelési irány					
		Árunövény	Állatteny. I.	Állatteny. II.	Ültetvény	Kertészet	Vegyes
Üzemszám a mintában	–	692	129	77	105	31	354
Üzemszám az alapsokaságban	–	29904	8440	6675	6672	3656	31950
Bruttó termelési érték	1000 Ft/ha	144,46	180,87	2014,21	517,00	776,62	244,87
Üzemi költségek	1000 Ft/ha	128,44	161,42	1866,95	409,80	600,08	218,09
Üzemi tevékenység eredménye	1000 Ft/ha	16,02	19,46	147,26	107,20	176,54	26,77
Adózás előtti eredmény	1000 Ft/ha	14,35	18,27	135,87	102,38	176,00	27,12
Adózás előtti eredmény	1000 Ft/üzem	506,02	432,53	1116,87	1090,57	1487,14	470,60
Term.-ért.-arányos jövedelmezőség	%	9,93	10,10	6,75	19,80	22,66	11,08
Össztőke jövedelmezősége	%	5,62	5,10	10,12	7,16	12,72	5,75
Saját tőke jövedelmezősége	%	5,68	5,46	10,77	8,30	13,71	6,07
Munkajövedelmezőség	1000 Ft/ÉME	1172,85	815,51	1217,24	1171,33	1278,98	873,79

Az egyéni gazdaságok legjobb 25%-ában⁷ 98,7 ezer Ft volt az 1 hektár mezőgazdasági területre jutó adózás előtti eredmény, míg a leggyengébb 25% esetében hektáronként 41,5 ezer Ft veszteség mutatkozott (4. táblázat). A – más jellemzők szerint – homogénnek tekinthető üzemek közötti meglehetősen szélsőséges jövedelmezőségi eltéréseket nem lehet figyelmen kívül hagyni, mert az eltérő gazdasági helyzetben levő üzemek differenciált kezelést igényelnek az agrárpolitikai intézkedések kialakítása során.

4. táblázat

Az egyéni gazdaságok legjobb (felső negyed) és leggyengébb (alsó negyed) 25%-ának jellemzői

Mutató	Mértékegység	Felső negyed	Alsó negyed	Összes gazdaság
Üzemszám a mintában	–	347	348	1388
Üzemszám az alapsokaságban	–	6568	21107	86717
Standard fedezeti hozzájárulás	1000 Ft/üzem	5877,20	1677,71	1912,10
Mezőgazdasági terület	ha/üzem	57,12	24,31	22,52
Eszközérték	1000 Ft/ha MT	537,96	421,70	452,96
Állatállomány	sz.á./100 ha MT	33,63	24,80	27,35
Búzahozam	t/ha	4,63	3,92	4,22
Tejhozam	l/tehén	4988,16	3495,87	4391,99
Bruttó termelési érték	1000 Ft/ha MT	374,30	179,47	252,08
Nettó beruházás	1000 Ft/ha MT	43,42	-0,94	9,24
Adózás előtti eredmény	1000 Ft/ha MT	98,67	-41,49	27,47
Adózás előtti eredmény	1000 Ft/üzem	5635,70	-1008,47	618,43
Mérleg szerinti eredmény	1000 Ft/ha MT	68,29	-41,59	15,17
Cash-flow	1000 Ft/üzem	5308,60	-314,11	876,90
Saját tőke jövedelmezősége	%	21,69	-11,88	6,94

Más oldalról a differenciáltság kérdése úgy is megközelíthető, hogy *a gazdálkodási színvonal kiegyenlítetttségének növelésében még óriási tartalékok vannak*. Miután a gazdálkodók képességei és szakismeretei egyre növekvő szerepet játszanak az eredményességben, továbbképzésükre, szaktanácsokkal történő ellátásukra nagy figyelmet kell fordítani.

⁷ A "legjobb", illetve a „leggyengébbek” csoportjának kiválasztása az egy üzemre jutó adózás előtti eredmény alapján kialakított sorrendnek megfelelően, negyedekre történő bontással történt.

2. A társas vállalkozások jövedelmezősége

A 2001. évi felméréshez 369 társas vállalkozás (jogi személyiség nélküli, illetve jogi személyiségű gazdasági társaság, szövetkezet) szolgáltatott adatokat. A minta által reprezentált alapsokaság üzemszáma 4411, vagyis az ÁMÖ keretében regisztrált összes társas vállalkozás mintegy 70 százaléka, amelyek azonban a szektorban előállított SFH 99,9%-át produkálják, illetve a földterület 99,6%-át használják.

A vizsgált társas vállalkozások által használt *átlagos terület 564 ha* volt, ezt csaknem teljes egészében (97,7%-ban) bérelték. A területhez átlagosan *195 millió Ft értékű eszközállomány* tartozott, az eszközök 1 ha mezőgazdasági területre jutó értéke 382 ezer Ft volt. Egy üzem átlagosan *20,2 éves munkaerőegységet foglalkoztatott*.

Miközben a társas vállalkozások mezőgazdasági tevékenységükkel hektáronként 400,4 ezer Ft bruttó termelési értéket állítottak elő, 376,3 ezer Ft költségük merült fel, vagyis az ún. üzemi eredmény 24,1 ezer Ft volt hektáronként (5. táblázat). Ebből leszámítva a pénzügyi műveleteknek (a jelentős hitelterhekkel összefüggő) veszteségeit (11,6 ezer Ft/ha!), hozzáadva viszont a szokásos vállalkozási tevékenységtől független bevételek és kiadások egyenlegét (ez utóbbi enyhén pozitív), akkor *14,2 ezer Ft/ha adózás előtti eredményt* kapunk. Az adózott, illetve a mérleg szerinti eredmény is pozitív előjelű volt (utóbbinak az értéke 11,0 ezer Ft/ha, illetve 5631 ezer Ft/üzem). *100 Ft termelési értékre 3,5 Ft, a saját tőke 100 forintjára 6,4 Ft adózatlan eredmény jutott*. Ennél kedvezőbb az ösztöke jövedelmezőségi mutatójának értéke (7,4%) mert számításánál a fizetett kamatok összege eredménynövelő tényezőként szerepel, mint előállított, bár nem a vállalkozásnál maradó jövedelemrész. Az ún. munkajövedelmezőségi mutató az adózás előtti eredmény és a személyi jövedelmek egy éves munkaerőegységre jutó összegét szemlélteti (értéke 1426 ezer Ft/ÉME).

Bár az elmúlt két év eredményei között konkrét összehasonlítást a társas vállalkozások esetében sem lehet végezni, **de a 2001. évi adatok jól érzékelhető javulást mutatnak az egy évvel korábbi helyzethez képest.**

A társas vállalkozások *saját tőkéjének aránya 2001-ben nem haladta meg az 58%-ot*, de még elegendő volt arra, hogy a befektetett eszközöket teljes mértékben (illetve ezen túl még a forgóeszközök egy csekély részét is) saját tőkével tudják finanszírozni (tőkeellátottság: 114%). A fennálló kötelezettségek egy gazdaság átlagában 78,9 millió Ft-ot tettek ki; ennek 71,5%-a rövidlejáratú kötelezettség volt. A nettó (a követelések és a pénzeszközök értékével csökkentett) kötelezettségek is elérték a 38,2 millió Ft-ot. A dinamikus eladósodottsági mutató szerint a képződő cash-flow (a mérleg szerinti eredmény és az értékcsökkenési leírás együttes összege) 2,3 év alatt tenné lehetővé a nettó kötelezettségek törlesztését. A likviditási mutatók értéke elfogadható: a rövidlejáratú kötelezettségek 72%-át gyorsan mobilizálható eszközök (követelések és pénzeszközök) fedezik; az összes forgóeszköz-állomány

pedig 1,7-szerese a rövidlejáratú kötelezettségeknek. Mindez összességében még nem mutat riasztó képet a társas vállalkozások pénzügyi önállóságáról, illetve a pénzforgalom egyensúlyáról, de aggodalomra ad okot az a tény, hogy a gazdaságok a tartozások visszafizetésére kénytelenek fordítani szabad forrásaik nagy részét, miközben ezekre a fejlesztések érdekében is égető szükség lenne. *Nyugtalanító az eladósodottság több év óta romló, jobb esetben stagnáló tendenciája is.*

5. táblázat

**A társas vállalkozások eredmény-kimutatásának főbb tételei,
jövedelmezőségi mutatók (1000 Ft/ha mezőgazdasági terület (MT))**

Megnevezés	Érték	Megoszlás, %
Bruttó termelési érték	400,41	100,00
ebből: értékesítés nettó árbevétele	334,02	83,42
ebből: szántóföldi növénytermesztés	83,04	20,74
állattenyésztés	132,14	33,00
zöldség, gyümölcs, szőlő, bor	9,71	2,43
mezőgazdasági szolgáltatások	34,24	8,55
egyéb bevételek	38,99	9,74
aktivált saját teljesítmények	27,41	6,85
Üzemi költségek összesen	376,27	100,00
ebből: anyagköltség	169,09	44,94
ebből: vásárolt vetőmag, szaporító anyag	9,76	2,59
műtrágyák	12,79	3,40
növényvédő szerek	13,06	3,47
állatvásárlás	6,76	1,80
takarmányvásárlás	48,16	12,80
hajtó- és kenőanyag	24,32	6,46
személyi jellegű ráfordítások	57,74	15,35
ebből: bérköltségek	37,16	9,88
értékcsökkenési leírás	21,71	5,77
Üzemi tevékenység eredménye	24,14	
Pénzügyi műveletek eredménye	-11,62	
Adózás előtti eredmény	14,18	
Mérleg szerinti eredmény	11,03	
Egy gazdaságra jutó mérleg szerinti eredmény, ezer Ft/üzem	5630,93	
Termelési érték arányos jövedelmezőség, %	3,54	
Össztőke jövedelmezősége, %	7,44	
Saját tőke jövedelmezősége, %	6,40	
Munkajövedelmezőség, ezer Ft/ÉME	1426,20	

Az összes társas vállalkozás átlagában az 1 ha mezőgazdasági területre jutó bruttó beruházás értéke 58 ezer Ft, a nettó beruházás értéke pedig 8,6 ezer Ft volt.

Utóbbi mutatószám pozitív előjele azt jelzi, hogy a gazdaságok nominálisan ugyan valamivel többet investáltak annál, mint amennyivel meglévő befektetett eszközállományuk értéke csökkent (az amortizáció és a selejtezések, vagy eladások következtében), de – a beruházási javak árszínvonalának az elmúlt években történt emelkedése miatt – ez a többlet nyilvánvalóan *nem volt elegendő a használati érték alapján szükséges eszközpótláshoz*. A bruttó beruházás legnagyobb része (30%) gépekre fordítódott, az ingatlan-beruházások 13%-os hányadot képviselnek. Jelentős a tenyészállat-állomány növelésére fordított befektetések (23,6%), valamint a befejezetlen beruházások aránya is (28%).

A jövedelmezőséget az (az SFH-val kifejezett) üzemméret⁸ függvényében vizsgálva azt találjuk, hogy – hasonlóan az egyéni vállalkozásokhoz – *a növekvő méret jobb eredményeket biztosít*. Igaz, az üzemi eredmény fajlagos mutatója még a kisméretű társas vállalkozások kategóriájában a legmagasabb. Az egy hektárra jutó bruttó termelési érték is lényegesen nagyobb itt mint a másik két méretcsoportban. (Ez a szőlő-, gyümölcs- és zöldségtermelés magasabb arányának és a kiterjedt szolgáltatási tevékenységnek köszönhető.) Viszont a kis méretkategóriában a hektáronkénti költségek is magasak, s ők szenvedik a legnagyobb fajlagos veszteséget a pénzügyi műveletek terén. Lényegében az utóbbi tényező az, ami a nagyobb méretcsoportokhoz viszonyított helyzetüket leginkább lerontja. Így a további jövedelem-mutatókat tekintve már érvényes a korábbi megállapítás. A nagyobb méretek felé haladva az 1 hektárra jutó mérleg szerinti eredmény például így alakul: 5,4; 8,5; 12,5 ezer Ft (6. táblázat).

Egyébként minden méretcsoportban egyaránt találhatók nyereséges, illetve veszteséges vállalkozások. A nyereségesek számaránya – a méretek növekvő sorrendjében, a mérleg szerinti eredmény alapján – a következő: 68%, 78% és 84%.

Az egyedi eredmények szóródása a társas vállalkozásoknál is igen erős. Az alapsokaságra (4411 vállalkozás) vonatkozó becslés szerint a vállalkozások 74%-ánál pozitív a mérleg szerinti eredmény, egy üzemre átlagosan 11,2 millió Ft nyereség jut. A másik oldalon a vállalkozások 26%-a veszteséges, átlagosan 9,9 millió Ft ráfizetést elszenvedve. A társas vállalkozások legjobb 25%-a 1 hektárra vonatkoztatva 36 ezer Ft-os adózás előtti eredményt ért el, míg a leggyengébbek 26 ezer Ft-os veszteséget voltak kénytelenek elkönyvelni.

⁸ Az *ökonómiai üzemméret* alapján a 369 társas vállalkozás közül 114 került a kis méretkategóriába (SFH nem nagyobb, mint 15 millió Ft), 115 a közepes (SFH nagyobb mint 15 millió, de legfeljebb 70 millió Ft), végül 140 gazdaság a nagy méretkategóriába (SFH nagyobb mint 70 millió Ft) tartozott. Az egyes méretkategóriák üzemszáma az alapsokaságban rendre: 2307, 1191, 913.

6. táblázat

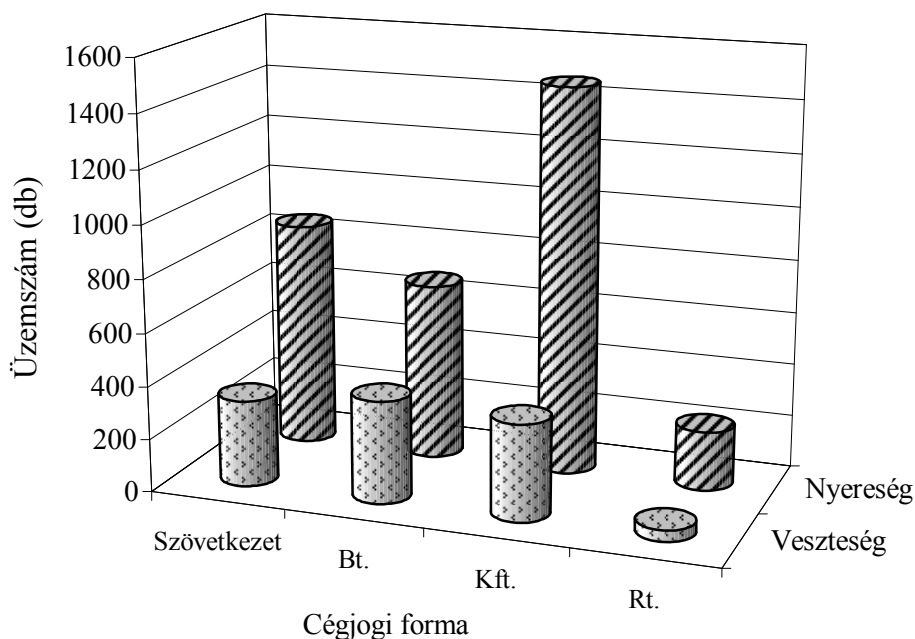
**A méretkategóriák szerinti üzemcsoportok jövedelmezőségi mutatói
a társas vállalkozásoknál**

Megnevezés	Mérték- egység	Méretkategóriák (1000 Ft SFH)		
		kicsi ≤15000	közepes >15000 – 70000	nagy >70000
Üzemszám a mintában	–	114	115	140
Üzemszám az alapsokaságban	–	2307	1191	913
Mezőgazdasági terület	ha/üzem	67,92	448,90	1715,62
Bruttó termelési érték	1000 Ft/ha	555,39	396,26	386,24
Üzemi költségek	1000 Ft/ha	527,85	376,24	361,03
Üzemi tevékenység eredménye	1000 Ft/ha	27,55	20,00	25,21
Pénzügyi műveletek eredménye	1000 Ft/ha	-19,83	-10,06	-11,32
Mérleg szerinti eredmény	1000 Ft/ha	5,39	8,52	12,46
Mérleg szerinti eredmény	1000Ft/üzem	366,09	3824,63	21376,63
Term.-ért.-arányos jövedelmezőség	%	1,67	3,02	4,00
Össztőke jövedelmezősége	%	4,32	6,64	8,48
Saját tőke jövedelmezősége	%	2,03	5,98	7,52
Munkajövedelmezőség	1000 Ft/ÉME	981,08	1266,92	1542,16

Eltérő mértékben oszlik meg a nyereséges, illetve veszteséges gazdaságok száma az egyes cégjogi formák szerint is: *főleg a betéti társaságok és a szövetkezetek körében magas a veszteségesen gazdálkodók aránya* (6. ábra).

6. ábra

**Nyereséges és veszteséges társas vállalkozások száma cégjogi formák szerint
(a mérleg szerinti eredmény alapján)**



3. Az egyéni és a társas vállalkozások jövedelmezőségének összehasonlítása

Az egyéni és a társas vállalkozások jövedelmezősége nem hasonlítható össze közvetlenül egymással. Figyelembe kell venni – többek között – azt a már említett körülményt, hogy az egyéni gazdaságok nem számolják el költségként a családtagok munkaidő-teljesítménye után járó indokolt bértömeget (2001-ben 1 hektárra vetítve az egyéni gazdaságoknál 26,9 ezer Ft személyi jellegű ráfordítás került elszámolásra, ezzel szemben a társas vállalkozásoknál 57,7 ezer Ft). Az egyéni gazdaságban dolgozó családtagok személyi jövedelmének egy része tehát a könyvelésben kimutatott eredményben jelenik meg. Az összehasonlíthatóság korrekcióval biztosítható, amelynek során a két szektorban felmerült munkaidő-teljesítmények után azonos költségtételt számítunk fel. Esetünkben azt a megoldást választottuk, hogy az egyéni gazdaságok könyvelésében elszámolt személyi ráfordítások (bérek, bérjellegű juttatások és azok közterhei) helyett a tesztüzemi társas vállalkozásokéval megegyező személyi ráfordításokkal számoltunk (ez 1463 ezer Ft/ÉME).

A korrekció hatására 2,6-szeresére nőttek az egyéni gazdaságok személyi ráfordításai, ami az üzemi költségek közel 19%-os növekedésével járt együtt. Mindezek a változások értelemszerűen negatív hatással voltak a jövedelem-alakulásra: valamennyi jövedelem-mutató a negatív tartományba került.

A két szektor közötti összehasonlítások ezek után a 7. táblázat utolsó két oszlopában található mutatók alapján történhetnek.

A tesztüzemi társas vállalkozásoknál a mezőgazdasági terület egységére vonatkoztatott termelési érték 1,61-szer, az üzemi költségek pedig 1,44-szer voltak nagyobbak, mint az egyéni gazdaságok esetében.

A területegységre vonatkoztatott termelési érték két szektor közötti eltéréseiben szerepet játszott ugyan a hagyományos mezőgazdasági tevékenységek fajlagos bevételeit illetően jelentkező különbség is (a növénytermesztésben 20%-os, az állattenyésztésben 42%-os előny mutatkozik a társas vállalkozások javára, míg a zöldség-, gyümölcs-, szőlő- és bortermelés területén az egyéniek 1 hektárra jutó bevételei több mint háromszor nagyobbak), de végső magyarázatul az szolgál, hogy a társas vállalkozásoknál az ún. *egyéb mezőgazdasági tevékenységek (mezőgazdasági szolgáltatások, mezőgazdasági termékek kereskedelme, stb.) fajlagos bevételeinek értéke többszöröse volt az egyéni gazdaságoknál tapasztaltnak*. Végül az egyéb bevételek között szereplő agrártámogatásokból (a bevételként nem elszámolható beruházási támogatásokat figyelmen kívül hagyva) egységnyi területre 44 százalékkal nagyobb összeg jutott a társas vállalkozásoknál⁹.

⁹ Az eltérés alapvető oka, hogy a társas vállalkozások nagyobb összegű kamattámogatást kapnak – területegységre vonatkoztatva is –, mint a hitellehetőségekkel kevésbé élő egyéni gazdaságok.

7. táblázat

Az egyéni és a társas vállalkozások összehasonlító mutatói

Mutatók	Mérték-egység	Egyéni gazdaságok		Társas vállalkozások
		Korrektció nélkül	Korrektcióval	
Bruttó termelési érték	1000 Ft/ha MT	252,08	252,08	400,41
Értékesítés nettó árbevétele	1000 Ft/ha MT	209,95	209,95	334,02
Ebből: szántóföldi növ. term.	1000 Ft/ha MT	70,11	70,11	83,04
állattenyésztés	1000 Ft/ha MT	94,31	94,31	132,14
zöldség, gyümölcs, szőlő, bor	1000 Ft/ha MT	31,06	31,06	9,71
egyéb mg.-i tevékenységek	1000 Ft/ha MT	14,47	14,47	109,13
Egyéb bevételek	1000 Ft/ha MT	25,11	25,11	38,99
Aktivált saját teljesítmények	1000 Ft/ha MT	17,01	17,01	27,41
Üzemi költségek összesen	1000 Ft/ha MT	223,19	265,71	376,27
Ebből: anyag jell. ráfordítások	1000 Ft/ha MT	122,79	122,79	169,09
személyi jell. ráfordítások	1000 Ft/ha MT	26,88	69,11	57,74
igénybe vett szolg. költs.	1000 Ft/ha MT	29,70	29,70	52,99
ún. egyéb ráfordítások	1000 Ft/ha MT	14,46	14,46	24,16
Üzemi tevékenység eredménye	1000 Ft/ha MT	28,89	-13,97	24,14
Adózás előtti eredmény	1000 Ft/ha MT	27,47	-15,37	14,18
Mérleg szerinti eredmény	1000 Ft/ha MT	15,17	-27,60	11,03
Term. érték-arányos jöv.-ség	%	10,90	-5,86	3,54
Össztőke jövedelmezősége	%	6,56	-2,76	7,44
Saját tőke jövedelmezősége	%	6,94	-3,73	6,40
Munka-jövedelmezőség	1000 Ft/ÉME	1040,34	628,41	1426,20
Cash-flow	1000 Ft/ha MT	38,94	-3,18	32,74

Megjegyzés: A korrekció által érintett tételek félkövér szedéssel jelennek meg.

A költségszerkezet eltéréseit vizsgálva megállapítható, hogy az egyéni gazdaságoknál a személyi ráfordítások területegységre vetített összege (a korrekció elvégzése után) 20%-kal haladná meg a társas vállalkozások hasonló mutatóját¹⁰. Igaz ugyan, hogy az igénybevett szolgáltatások (benne pl. a földbérleti díjak, biztosítási díjak, bankköltségek) és az ún. egyéb ráfordítások (ahová pl. a várható veszteségek, illetve a várható kötelezettségek fedezetére képzett céltartalékok; a költségvetéssel, a helyi önkormányzatokkal elszámolt adók, illetékek stb. tartoznak) fajlagos összege már ismét a társas vállalkozásokat terheli jóval nagyobb mértékben, mint az egyéni gazdákat, de a személyi jellegű ráfordítások korrekciója felemészti az egyéni gazdaságok – korrekció nélkül még létező – előnyét, és veszteségbe fordítja

¹⁰ Ez a meglepő jelenség, amely konkrétan arra utal, hogy egységnyi mezőgazdasági területre az egyéni gazdaságokban több munkaidő-felhasználás jut mint a társas vállalkozásoknál, annak tudható be, hogy a nagyszámú, kis területen intenzív kultúrákkal foglalkozó egyéni termelő összességében ilyen irányba billenti a mérleg nyelvét.

az egyéni gazdálkodók eredményét. Vagyis az említett hatások úgy összegződnek, hogy az egyéni gazdaságok 1 hektárra jutó (korrigált) üzemi eredménye –13970 Ft, mérleg szerinti eredménye -27600 Ft, míg ugyanezek a mutatók a társas vállalkozásoknál: 24140 Ft, illetve 11030 Ft. Értelemszerűen a többi jövedelmezőségi mutató tekintetében is a társas vállalkozások vezetnek.

Az egyéni és a társas vállalkozási szektor jövedelmezőségének összevetéséből tehát az a következtetés vonható le, hogy *az egyéni gazdaságok jövedelmezőségüket tekintve csak akkor versenyképesek, ha személyi költségeiket, illetve a családtagok fogyasztását képesek (hajlandók) alacsony szinten tartani.* Ez a megállapítás elsősorban a vizsgált egyéni gazdaságok mintegy 3/4-ét kitevő alsó méretkategória üzemekre vonatkozik (üzemi SFH \leq 2 millió Ft, átlagos mezőgazdasági terület 14,3 ha). Ha ezeket kihagyjuk a korrekciós összehasonlításból, akkor a megmaradó *nagyobb egyéni gazdaságok már állják a versenyt a társas vállalkozásokkal, sőt bizonyos mutatóik (pl. a termelésiérték-arányos jövedelmezőség) kedvezőbbek is.*

Táblázatok jegyzéke

1. táblázat: Az egyéni gazdaságok eredmény-kimutatásának főbb tételei, jövedelmezőségi mutatók	20
2. táblázat: A méretkategóriák szerinti üzemcsoportok jövedelmezőségi mutatói az egyéni vállalkozásoknál	22
3. táblázat: A termelési irány szerinti üzemcsoportok jövedelmezőségi mutatói	25
4. táblázat: Az egyéni gazdaságok legjobb és leggyengébb 25%-ának jellemzői.....	26
5. táblázat: A társas vállalkozások eredmény-kimutatásának főbb tételei, jövedelmezőségi mutatók	28
6. táblázat: A méretkategóriák szerinti üzemcsoportok jövedelmezőségi mutatói a társas vállalkozásoknál	30
7. táblázat: Az egyéni és a társas vállalkozások összehasonlító mutatói	34

Ábrák jegyzéke

1. ábra: A tesztüzemi hálózat fejlődése 1996-2001 között.....	14
2. ábra: A tesztüzemi hálózat szervezeti struktúrája	15
3. ábra: Az egyéni gazdaságok üzemvezetőinek korstruktúrája.....	19
4. ábra: Az üzemméret és a jövedelmezőség kapcsolata az egyéni gazdaságoknál	23
5. ábra: A nyereséges és a veszteséges üzemek aránya méretkategóriák szerint az egyéni gazdaságoknál.....	24
6. ábra: Nyereséges és veszteséges társas vállalkozások száma cégjogi formák szerint	30

MELLÉKLETEK

Mellékletek jegyzéke

Egyéni gazdaságok¹¹

Átlagadatok (az SFH alapján számított) üzemméret és termelési irány szerint.....	40
Átlagadatok (az MT alapján számított) üzemméret és termelési irány szerint	46
Az adatok, mutatók szóródása (a SFH alapján számított) üzemméret szerint	52
Az adatok, mutatók szóródása termelési irány szerint	58
Az adatok, mutatók szóródása/termelési irány és üzemméret szerinti adatok (régióenkénti adatok)	64

Társas vállalkozások¹¹

Átlagadatok (az SFH alapján számított) üzemméret és termelési irány szerint...	106
Az adatok, mutatók szóródása (a SFH alapján számított) üzemméret szerint	112
Az adatok, mutatók szóródása termelési irány szerint	118

¹¹ Amennyiben egy csoportban az üzemek száma nem érte el az ötöt, az adatokat nem közöljük.