

**A magyar agrártámogatások alakulása
nemzetközi kötelezettségvállalásaink
(OECD, WTO) tükrében**



**Budapest
2005**

Kiadja:

az Agrárgazdasági Kutató Intézet

Főigazgató:

Udovecz Gábor

Szerkesztőbizottság:

Bognár Imre, Dorgai László, Kamarásné Hegedűs Nóra (titkár), Kapronczai István,
Kertész Róbert, Keszthelyi Szilárd, Kovács Gábor, Popp József
Udovecz Gábor

Készült:

Az Intézet Agrárpolitikai Igazgatóságán

Szerkesztette:

Popp József
Potori Norbert

Szerzők:

Kürthy Gyöngyi
Popp József
Potori Norbert

Közreműködött:

Gyánti Istvánné

Opponensek:

Szerdahelyi Péter
Mészáros Sándor

Tartalomjegyzék

Bevezetés	5
1. A WTO notifikáció és a PSE/CSE/TSE számítási feladatok módszertani áttekintése	7
1.1. A két módszertan revíziója, lehetséges jövőbeni változások	10
2. A mezőgazdaság nemzetközi támogatottsága	15
3. A magyar PSE és CSE mutató alakulása 1991-2003 között	23
4. A magyar AMS mutató alakulása 1995-2002 között	27
Következtetések	31
Összefoglalás	33
Irodalomjegyzék	37
Mellékletek	39

Bevezetés

Az Agrárgazdasági Kutató Intézet (AKI) hosszú évek óta nyomon követi és elemzi a magyar agrártámogatások alakulását.

PSE/CSE számításokkal foglalkozó kiadványunk először 1986-ben jelent meg [Borszéki *et al.*, 1986], amely 1968-tól kezdődő idősorokat tartalmaz a támogatottság mérésére alkalmas mutatószámokról. Ezt 1993-ban két, a témával szorosan összefüggő tanulmány követte Mészáros és Spitálszky [1993], majd 2001-ben jelent meg az OECD új, 1998-tól alkalmazott metodikájával részletesen foglalkozó kiadványunk [Jankuné Kürthy, Popp és Potori, 2001].

Intézetünk a nyolcvanas évek vége óta vesz részt a GATT-WTO tárgyalások megalapozását szolgáló háttér- illetve elemző munkákban. Tevékenységünket számos kiadvány, belső használatra készült jelentés fémjelzi (a fontosabb munkák e témában, a teljesség igénye nélkül: Borszéki *et al.* [1989], Mészáros és Spitálszky [1992], Orbánné [1992], Mészáros és Orbánné [1994], Alvincz *et al.* [1998], Gábor *et al.* [2001], Kartali (*ed.*), [2002], valamint Popp [2003 és 2005].)

Az AKI 1999-től kezdődően közreműködik Magyarország WTO notifikációs kötelezettségének teljesítésében is. E munka keretében a támogatásokról részletesen beszámoló szöveges notifikáció, továbbá az AMS kalkulációelkészítésében veszünk részt, bár utóbbi hivatalosan a KÜM, illetve újabban a GKM feladata.

E két feladat (PSE/CSE/TSE mutatók számítása és a WTO notifikációs munkák) szorosan kapcsolódik egymáshoz, hiszen mindkét elszámolás a hazai támogatáspolitikáról ad részletes, éves áttekintést. A két nemzetközi szervezet, a WTO és az OECD között is szoros együttműködés folyik e téren. A WTO felé történő beszámolásánál alkalmazott módszer ugyan némileg eltér az OECD számítási elveitől, ám a világkereskedelem további liberalizálásáról folyó tárgyalásokon az OECD támogatottsági mutatói komoly összehasonlítási és hivatkozási alapot jelentenek.

Kiadványunk nem kívánja minősíteni egyik nemzetközi szervezet mérési módszerét sem, és nem szándéka, hogy agrárpolitikai vitát kezdeményezzen a hazai támogatási rendszerről. Célunk a két alkalmazott módszer ismertetése (kitérve a metodikák gyengéire, kritikáira és a jövőben valószínűsíthető változtatásokra is), az agrártámogatások alakulása nemzetközi tendenciáinak bemutatása, valamint az elmúlt időszak (az OECD támogatottsági mutatói esetében az 1991-2003, a WTO notifikációk tekintetében az 1995-2002 közötti évek) hazai agrártámogatásainak OECD és WTO szempontú áttekintése, ezen belül annak vizsgálata, mennyire sikerült megfelelnünk a nemzetközi szervezetek előírásainak, az általuk támasztott kívánalmaknak.

1. A WTO notifikáció és a PSE/CSE/TSE számítási feladatok módszertani áttekintése

A WTO notifikáció két részből tevődik össze: egyrészt szöveges leírás készül az adott naptári évben nyújtott összes agrártámogatásról (az exporttámogatást is beleértve), amiben be kell számolnunk

- a támogatási programok elnevezéséről;
- a programok céljáról;
- a programokat tartalmazó törvény, rendelet számáról, kiadási dátumáról;
- a támogatások formájáról (visszatérítendő, vissza nem térítendő, tőke vagy kamattámogatás, árkiegészítés, garantált vagy intervenciós ár stb.);
- a programok kedvezményezettjeiről;
- a támogatások mértékéről egységre történő lebontásban, valamint a program körében kifizetett teljes összegről;
- a programok időtartamáról.

Kötelezettségünk ezen túl kiterjed az adott évi belső támogatottsági mutató (*Aggregate Measure of Support*, röviden AMS) kiszámítására, a kalkuláció táblázatos formában történő benyújtására. Az AMS kiszámításának módszere még mindig az 1995-ben elfogadott Mezőgazdasági Egyezményben rögzített, ún. *Box System* („Dobozos Rendszer”) elveire épül. Ennek alapja, hogy a belső költségvetési támogatásokat a csökkentési kötelezettség alá tartozó *Amber* (Sárga), a csökkentési kötelezettség alá nem tartozó *Green* (Zöld), illetve a termeléskorlátozáshoz kapcsolódó *Blue* (Kék) dobozokba kell besorolni. (Magyarország nem alkalmazott a Kék dobozba sorolható támogatási programokat.) Az AMS-be csak a Sárga dobozos támogatásokat kell beszámítani, de a jelenleg érvényes szabályok szerint azon összegek, amelyek értéke termék-specifikus támogatás esetén az adott termék, míg nem termék-specifikus támogatás esetén a teljes mezőgazdasági bruttó termelési érték 5%-ánál alacsonyabb, mentesülnek a beszámítás alól (ún. *de minimis* szabály).

Ellenkező irányú, AMS-t növelő hatása van viszont a piaci ártámogatásnak (*Market Price Support*, röviden MPS). A piaci ártámogatás a rögzített külső referenciaár (1986-1988 közötti külkereskedelmi ár) és az adott tagországban alkalmazott adminisztratív („garantált”) ár közötti különbség, valamint a szabályozott árra jogosult mennyiség szorzata. Ez sokszor fiktív, ki sem fizetett összeg (ha az adott évben nem szükséges állami felvásárlással beavatkozni a piaci folyamatokba), de a Megállapodás logikája szerint a garantált ár meghirdetése önmagában is befolyásolja a termelési kedvet, mert egyfajta garanciát jelent a termelőknek. Ezért, mint kereskedelemtorzító eszköz, alkalmazása nem kívánatos¹.

A Mezőgazdasági Megállapodás az 1995-2000 közötti időszakban a belső támogatások 20%-os csökkentési kötelezettségét írta elő, oly módon, hogy a belső támogatások csökkentési kötelezettségének alapja az 1986-1988 közötti évekre képzett bázisszint. Az AMS felső határa 2000 óta változatlan. A mezőgazdaságot támogató WTO tagállamok 2000-2004 közötti évekre érvényes, saját valutában és USD-ben kifejezett AMS szintjeit az 1. táblázat tartalmazza.

¹ Az AMS számításról részletesebben ld. Kürthy Gy. [2001]: 'A Belső Támogatottsági Mutató (AMS) számítási módszereinek értékelése és a különböző változások hatása a WTO tárgyalásokon képviselt magyar álláspontra', *A WTO egyezmény hatása a magyar agrárpolitika jelenére, jövőjére és teendőire* (Gábor, J. et al.). Agrárgazdasági Tanulmányok, 2001/1. Budapest: Agrárgazdasági Kutató Intézet.

**A mezőgazdaságot támogató WTO tagállamok AMS szintje
saját valutában és USD-ben kifejezve (2000-2004)**

Tagország	Megállapodásban rögzített AMS szint (2000)		AMS szint M USD-ben kifejezve				
	érték	valuta	2000	2001	2002	2003	2004
EU-15	67 159	M EUR	59 830	60 098	70 140	79 951	83 324
Japán	3 973	Mrd Jen	35 946	31 752	32 570	35 147	36 416
USA	19 103	M USD	19 103	19 103	19 103	19 103	19 103
Mexikó*	25 161	M USD, 1991	8 336	8 336	8 336	8 336	8 336
Lengyelország	3 329	M USD	3 329	3 329	3 329	3 329	3 329
Kanada	4 301	M Kanadai Dollár	2 825	2 727	2 875	3 226	3 413
Svájc és Liechtenstein	4 257	M Svájci Frank	2 521	2 522	2 731	3 161	3 401
Korea	1 490	Mrd Won	1 317	1 154	1 191	1 250	1 291
Norvégia	11 499	M Norvég Korona	1 301	1 270	1 434	1 617	1 685
Venezuela	1 131	M USD	1 131	1 131	1 131	1 131	1 131
Brazília	912,1	M USD	912,1	912,1	912,1	912,1	912,1
Izrael	569	M USD	569	569	569	569	569
Bulgária	520	M ECU	479	465	489	587	642
Thaiföld	19 028	M Baht	474	428	443	459	472
Kína és Tajvan	14 165	M Új Tajvani Dollár	453	419	410	412	424
Csehország	13 611	M Cseh Korona	353	358	416	482	524
Kolumbia	345	M USD	345	345	345	345	345
Dél-Afrika	2 015	M Rand	291	234	191	266	309
Ausztrália	472	M Ausztrál Dollár	254	247	276	337	343
Szlovákia	10 140	M Szlovák Korona	220	210	224	276	312
Izland	130	M Krona	172	166	168	182	192
Új-Zéland	288	M Új-Zélandi Dollár	146	122	124	150	181
Horvátország	134	M EUR	124	120	126	151	166
Magyarország	33 808	M Forint	120	118	131	151	165
Litvánia	95	M USD		95	95	95	95
Ciprus	51	M Ciprusi Font	81	79	83	98	107
Argentína*	75	M USD, 1992	75	75	75	75	75
Marokkó	685	M Dirham	64	61	62	72	77
Szlovénia	62	M ECU	57	55	58	70	76
Tunézia	59	M Dínár	43	41	42	46	48
Pápua Új-Guinea	34	M USD	34	34	34	34	34
Makedónia	16	M EUR				18	20
Moldova	13	M Leu		16	17	18	19
Costa Rica	16	M USD	16	16	16	16	16
Jordánia	1 333 973	Jordániai Dollár	2	2	2	2	2

Forrás: WTO Special Session, Committee on Agriculture, TN/AG/S/13/Add.1

* Mexikó és Argentína esetében (külön megállapodás alapján) az 1991-es és 1992-es árfolyamon számolva.

Az OECD támogatottsági mutatóinak (PSE/CSE/TSE) logikája némileg eltér az AMS számításától. A figyelembe vett támogatásoknak ebben az esetben is van egy tényleges (költségvetési elszámolásokban megjelenő) és egy fiktív, implicit eleme, amit az OECD is piaci ártámogatásnak (MPS) nevez. Ez a számított érték viszont nem a krízisidőszakra (1986-1988) érvényes külkereskedelmi árakhoz méri az adminisztratív (garantált, intervenciós) árakat, hanem az aktuális belső termelői (output) árakat viszonyítja az adott évben érvényes (szállítási költségekkel korrigált) világpiaci árakhoz. Az MPS célja, hogy becslést adjon a burkolt agrárpolitikai intézkedések azon hatásairól, amelyek lehetővé teszik az árkülönbségek kialakulását. Amennyiben a belső árak magasabbak a világpiaci áraknál, protekcionista agrárpolitikáról beszélünk, ellenkező esetben a fogyasztók részesülnek implicit támogatásban².

Az OECD a ténylegesen kifizetett támogatásokat közvetlen és közvetett kifizetésekre osztja, az alapján, hogy közvetlenül a termelők vagy esetleg a mezőgazdaságban szolgáltatást nyújtó szervezet kapja azokat. A közvetlen támogatások további csoportosítása a kifizetés módja szerint különbözteti meg a programokat. A kategóriák a következők:

- Kibocsátásra alapozott kifizetések (általában a termelési vagy termékegységre fizetett támogatások tartoznak ide, mint pl. árkiegészítések, minőségi támogatások – a magyar támogatási rendszerben e körbe tartozott pl. a tej, sertés, baromfi stb. minőségi támogatása);
- Vetésterületre, állatlétszámra alapozott kifizetések (Magyarországon ide tartozott a földalapú támogatás, állattenyésztési támogatás);
- Előzetes jogosultságra alapozott kifizetések (a magyar támogatási rendszer nem tartalmazott ilyen elemet);
- Input felhasználásra alapozott kifizetések:
 - Változó input felhasználásra alapozott kifizetések (ide tartoznak a kamattámogatások, a változó inputok egysége alapján fizetett támogatások – a hazai agrártámogatások közül az agrárfinanszírozási támogatás, gázolaj jövedéki adó visszatérítése, biztosítási díjak támogatása stb.);
 - A gazdaságban végzett szolgáltatások felhasználására alapozott kifizetések (tipikusan ilyen programok a szaktanácsadási díj, az állat- és növény-egészségügyi szolgáltatások támogatása);
 - Fix input felhasználásra alapozott kifizetések (ide tartoznak a beruházási támogatások);
- Inputszabályozásra (korlátozásra) alapozott kifizetések (tipikusan ide tartoznak az agrár-környezetvédelemmel összefüggő programok);
- Összesített farmgazdasági jövedelemre alapozott kifizetések (általában veszteségtérítéssel összefüggő támogatásokat jelent ez a kategória);
- Egyéb kifizetések.

A becsült termelői támogatás (*Producer Support Estimate*, röviden PSE) mutatójába csak a piaci ártámogatás és a közvetlen termelői támogatások kerülnek beszámításra, a közvetett támogatások az általános szolgáltatások becsült támogatása (*General Services Support Estimate*, röviden GSSE) mutatóban jelennek meg. A PSE és GSSE összege a becsült összes támogatás (*Total Support Estimate*, röviden TSE).

² Az MPS számítás az OECD módszertan egyik legvitatottabb pontja, erről később még részletesebben szólnunk.

A becsült fogyasztói támogatás (*Consumer Support Estimate*, röviden CSE) mutató a piaci ártámogatás negatív értékéből (a termelőknek nyújtott implicit támogatás egyben a fogyasztóktól történő elvonás) és a fogyasztóknak juttatott tényleges, költségvetési elszámolásban megjelenő támogatásokból áll.

Minden mutatószámot ki lehet fejezni összegeként, nemzeti valutában, egy hektárra, egy gazdaságra vetítve, illetve százalékos formában is. A nemzetközi összehasonlítások során elsősorban ez az utóbbi használatos. A százalékos PSE-nél a PSE értékét az összes mezőgazdasági bevételre (árbevétel + kifizetett költségvetési támogatások) vetítik. A százalékos CSE a mutatószám összegben kifejezett értékének és a mezőgazdasági termékekre fordított fogyasztói kiadások és a fogyasztóknak juttatott támogatások hányadosa. A százalékos TSE a bruttó hazai össztermékhez (GDP) viszonyított mutató. A PSE és CSE termékekre és nemzeti szinten egyaránt számítható³.

1.1. A két módszertan revíziója, lehetséges jövőbeni változások

A WTO Megállapodás 2000-ig volt érvényes, ám újabb megegyezés hiányában jelenleg még a korábban meghatározott módszertan szerint kell a kötelezettségeket és kalkulációkat teljesíteni. Bár az új megállapodás körvonalai kirajzolódtak, a megegyezés várható időpontja egyelőre bizonytalan.

Az eddigi tapasztalatok szerint a tagállamok teljesíteni tudták kötelezettségvállalásaikat, az előzetesen megállapított AMS szintet nem lépték túl. Ha azonban összevetjük ezt az OECD által végzett PSE számításokkal (ld. 2. fejezet), akkor úgy tűnik, az előirányzott terveknek megfelelő, valóságos támogatás-leépítés nem történt, inkább a támogatások átcsoportosítása (a Sárgából a Zöld vagy a Kék dobozba) játszódott le. Önmagában ez is előrehaladásnak számít, de a fejlett országokat gyakran éri az a vád, hogy a Zöld dobozba sorolt támogatásaik közül több nem felel meg a besorolási követelményeknek, mert azok gyakran termelésösztönző, kereskedelemtorzító hatású támogatások (ezért inkább a Sárga dobozban lenne a helyük).

A jelenlegi WTO tárgyalásokon készült javaslatok egyik fontos eleme (amit főleg a fejlődő országok és a Cairns-i Csoport szorgalmaz) a Zöld dobozos támogatások alkalmazásának korlátozása, szigorítása. Alapvető cél a Sárga és Kék dobozos támogatások további jelentős leépítése (az 1999-2001 közötti évek bázisán 50%-os csökkentésről szóló javaslatok mellett a Kék doboz is az AMS-be tartozna ezután), a *de minimis* szintek 5%-ról 2,5%-ra történő csökkentése 5 év alatt. Ettől eltérő javaslatok is születtek, az EU például a *de minimis* szint teljes eltörlését tartaná kívánatosnak a fejlett országok esetében.

A fejlődő országokra vonatkozó javaslatok természetesen enyhébb követelményekről szólnak: a belső támogatások 33%-os, a Kék dobozos támogatások 40%-os csökkentéséről 10 év alatt, a 10%-os *de minimis* szint további fenntartása mellett.

A WTO 148 tagállama 2004. augusztus 1-jén kompromisszumot kötött, amely lehetővé teszi a Doha-i Forduló folytatását. A kompromisszum lényege, hogy a gazdagabb országok megszüntetik agrártermékeik exporttámogatását, ennek fejében a szegényebbek lebontják ipari vámjaikat. Az agrártárgyalások sikeres befejezése érdekében a WTO keretszerződés-tervezetet készítette a belső támogatások, az exporttámogatások és az importvámok leépítéséről, illetve csökkentéséről.

³ Az OECD támogatottsági mutatói számításának módszeréről részletesebben ld. Jankuné Kürthy Gy. – Popp J. – Potori N. [2001]: *Az OECD tagországok mezőgazdaságának támogatottsága az új metodika alapján – különös tekintettel Magyarországra*. Agrárgazdasági Tanulmányok, 2001/6. Budapest: Agrárgazdasági Kutató Intézet.

A belső támogatások tekintetében a nagyobb mértékű szubvenciókat az átlagosnál jobban kell csökkenteni, ami a belső támogatások harmonizációját jelenti. Az összes belső támogatást figyelembe véve állapítják meg a Kék dobozos támogatások arányát, míg mértékét a bázisidőszak alapján határozzák meg. Szigorítják a támogatások kalkulációjánál alkalmazott engedményt is, amely szerint a termelési érték 5%-át meg nem haladó termék-specifikus és nem termék-specifikus támogatásokat nem kell figyelembe venni az összes belső támogatás kiszámításánál. Továbbá a Zöld doboz tartalmát is felül kell vizsgálni, hogy valóban csak a nemzetközi kereskedelmet nem vagy csak minimálisan torzító támogatások kerüljenek bele (pl. az USA 2002. évi mezőgazdasági törvénye által bevezetett támogatások bizonyos részét a Kék dobozba kellene átsorolni). A Kék doboz támogatásainak értéke a jövőben nem haladhatja meg a mezőgazdasági termelési érték többéves átlagának 5%-át. Az EU Közös Agrárpolitikájának (KAP) 2003. évi reformja keretében bevezetett összevont, területalapú támogatási rendszer alapján a jelenleg Kék dobozban lévő támogatások zöme (termeléstől leválasztott támogatások) valószínűleg átkerül a Zöld dobozba, vagyis a kereskedelmet kevésbé torzító támogatások csoportjába. Az EU abban bízik, hogy az egyszerűsített területalapú támogatási rendszer (SAPS) keretében nyújtott támogatás a Zöld dobozban maradhat. Megjegyzendő, hogy a SAPS-ot alkalmazó új tagállamok nemzeti kiegészítő támogatásai (ún. *top-up* kifizetések), mivel termeléshez kapcsolt szubvenciókról van szó, nem lehetnek Zöld dobozos támogatások.

A belső támogatások csökkentésének elveiben tehát már megállapodtak. Az összes támogatás jelenlegi felső határértékét is csökkentik, az a Megállapodás hatályba lépésének első évében nem haladhatja meg az Uruguay-i Forduló során megállapított mérték 80%-át. A nagyobb agrártámogatást nyújtó országokban a kötelező csökkentés mértéke is nagyobb lesz, mint a kisebb vagy elhanyagolható mértékű támogatást nyújtó tagállamokban. A megállapodás érvénybe lépésének első évében tehát már 20%-kal csökken a belső támogatás. A 2003. évi KAP-reformnak köszönhetően az EU-nak nem okozhatnak gondot e követelménynek. A következő évek kötelezettségeiről még tárgyalni kell. A fejlődő országok hosszabb időszak alatt és kisebb mértékben fogják mérsékelni agrártámogatásaikat [Popp, 2005].

Bár az OECD módszerének alapvető megváltoztatása nincs napirenden, a folyamatos kritika miatt a szakértők igyekeznek javítani, finomítani a metodikán. A számítások leggyakrabban bíralt eleme a piaci ártámogatás. Valóban érzékeny pont ez, hiszen egységes, minden országra érvényes, nem pusztán teoretikus világpiaci referenciaárat lehetetlen meghatározni. Főleg ebből erednek azon kritikák, amelyek a PSE megbízhatóságát három ponton kérdőjelezzik meg:

- A piaci ártámogatások számítása során a belső árakat olyan referenciaárakhoz viszonyítják, amelyekre szintén hatnak agrárpolitikai eszközök, ezért torz eredmény születhet. A referenciaáraknak torzításoktól mentes világpiaci áraknak kellene lenniük.
- A PSE mutató túlságosan érzékenyen reagál a világpiaci tendenciákra, árfolyamváltozásokra, ezért az agrárpolitika változásának hatása nem érvényesül, de az is előfordul(hat), hogy változatlan agrárpolitika mellett a mutató növekvő vagy csökkenő protekcionizmust mér.
- A PSE nem fejezi ki megfelelően az adott ország agrárpolitikájának gyökeres átalakítását.

Az első pontban megfogalmazott kritikát több szerző, pl. Doyon *et al.* [2001 és 2002], Rieder *et al.* [2003], Oskam és Meester [2003] is felvetette. Szerintük elméleti, egyensúlyi világgpiaci árakat kellene használni a PSE kalkuláció során, amelyek a különösen nagymértékben támogatott termékek esetében a valóságos piaci árak fölött 20-30%-kal lennének reálisak. Az érvelés szerint a támogatások miatt a jelenlegi világgpiaci árak nyomottak, ezért a piaci ártámogatások, azon keresztül a PSE mutatók túlbecsülik a tagországok támogatottsági szintjét.

Tangermann [2005], az OECD Élelmezési, Mezőgazdasági és Halászati Igazgatóságának vezetője szerint a kritika tartalmaz megfontolandó elemeket. A számítások célja nem a tényleges jövedelemtranszfer megállapítása, hanem a tagországok agrárpolitikájának összehasonlítása, egymáshoz viszonyított hatásának érzékeltetése. E cél érdekében számolhatunk nyomott piaci árakkal is, ha minden tagország belső árait e nyomott világgpiaci árakhoz viszonyítjuk, túlbecsülve a támogatottság mértékét.

Az OECD második legfontosabb célja **a kormányzatok agrárpolitika megváltoztatása érdekében tett erőfeszítéseinek számszerűsített kimutatása**, tehát nem számít a viszonyítási alap, amihez a támogatottságot mérjük, mert a változás mértéke a fontos. Ennél is fontosabb, hogy a tagországok agrárpolitikai erőfeszítéseinek mértéke csak a jelenlegi, valós helyzetből kiindulva mérhető pontosan.

Amennyiben elméleti világgpiaci árakat alkalmaznánk, amelyek kb. 20%-kal alacsonyabbak a jelenlegi referenciaáraknál, úgy a nulla körüli MPS szinttel rendelkező tagországoknál (pl. Új-Zéland) negatív piaci ártámogatási értéket kapnánk. Ez azt sugallná, hogy az érintett termelőktől elvonás történik, ezért többlettámogatást igényelhetnének. A magas MPS szinttel rendelkező országok pedig megelégednének a protekcionista politikájuk leépítésével addig a szintig, amíg el nem érik az elméleti világgpiaci árat, ami a valóságos referenciaárnál még mindig 20%-kal magasabb belső árakat eredményezne. Ez természetesen hamis képet nyújtana az adott ország támogatottságáról.

Praktikus okok is akadályozzák az elméleti világgpiaci árak alkalmazását: nincs olyan elfogadott kereskedelmi modell, amely alkalmas lenne az egyensúlyi árak megállapítására. A jelenleg rendelkezésre álló modellek jelentős eltéréseket mutatnak, ezért kényes politikai vita tárgya lenne a PSE kalkulációhoz megfelelő modell kiválasztása. Arról sem született döntés, hogy mely országok agrárpolitikájának hatásait kellene kiszűrni az egyensúlyi árak megállapításakor. Elég lenne csak az OECD tagországokét? Vagy szükség lenne az összes hatás kiszűrésére? Utóbbi esetben lehetetlen lenne a modell alkalmazása, mivel a nem OECD tagok agrárpolitikájáról nincs elérhető információ.

Tangermann következtetése szerint a PSE számításokhoz továbbra is a valóságos világgpiaci árakat célszerű használni, jóllehet, elismeri, hogy e módszer a támogatottságot túlbecsüli. Éppen ezért nem szabad úgy hivatkozni az OECD tagországok összesített PSE mutatójára, mint azon összegre, amelytől elesnének a mezőgazdasági termelők, ha a kormányzatok minden agrárpolitikai intézkedést beszüntetnének.

A második bírálat a PSE mutató szembetűnő ingadozásai miatt érte az OECD-t. Főleg az egyes termékek PSE értéke hullámzik évről-évre számottevő mértékben, és ez döntően a piaci ártámogatásnak tulajdonítható. A PSE az agrárpolitika változásait lenne hivatott számszerűsíteni, így azonban értéke olyankor is módosul, amikor az adott tagország agrárszabályozása nem változik.

Mivel Tangermann szerint a piaci ártámogatás az implicit agrárpolitikai hatást méri, azt el kell különíteni az explicit agrárszabályozási intézkedésektől. A piaci ártámogatás változását a világpiaci árak és az árfolyam-ingadozások befolyásolják, de az is az agrárpolitika része, hogy mennyire engedi a kormány e hatások közvetlen érvényesülését a belső piacon.

A kritikák harmadik eleme szorosan kapcsolódik az első kettőhöz: az agrárpolitikai reformok hatása nem jelenik meg a PSE mutatókban. Haniotis és Bascou [2003] az EU búzatermelésének szabályozásában bekövetkezett változásokat elemezte: 1992-től a búza intervenciók ára, exporttámogatása és védővámja is jelentősen csökkent, ez mégsem tükröződött a búza PSE mutatójában. Hasonló jelenséget írt le Rieder *et al.* [2003] Svájc tehéntejre kalkulált PSE mutatójával kapcsolatban. Ennek oka, hogy a termékek piaci ártámogatásának és kibocsátásra alapozott támogatásának csökkenésével párhuzamosan nőtt a területalapú kifizetés jelentősége, ami kiegyenlítette az első két támogatás visszaesését. Gyakorlatilag változatlan maradt a PSE mutató, amiből arra következtethetünk, hogy a PSE nem alkalmas az agrárpolitikai reformok nyomán követésére.

Tangermann jogosnak tartja a problémát: a PSE egy összetett mutatószám, ami az adott ország vagy termék általános támogatottsági szintjét mutatja, azonban nem alkalmas a kereskedelmet erősen és kevésbé erősen torzító agrárpolitikák megkülönböztetésére. Ugyanakkor felhívja a figyelmet arra, hogy az OECD nem csupán a PSE szintet publikálja, hanem annak összetevőit is bemutatja, elemzi. Az elmúlt néhány évben az ilyen típusú elemzés mind inkább előtérbe került, a jövőben pedig még nagyobb hangsúlyt fektetnek erre. Továbbá azt is kiemeli, hogy az agrárpolitikákban bekövetkező változások nemzetközi kereskedelemre gyakorolt hatásának mérésére inkább az ún. Politikaértékelési Mátrix (*Policy Evaluation Matrix*, röviden PEM) és az AGLINK modell alkalmas.

Egyrészt a kritikák, másrészt a nemzetközi agrárpolitikában történt változások hatására az elmúlt években számos javaslat született a PSE/CSE/TSE kalkuláció módszerének javítására, finomítására. A legtöbb változtatási szándék a támogatások pontosabb besorolásával függ össze.

Felmerült a mezőgazdasági termelők különböző adó- és társadalombiztosítási kedvezményeinek beépítése a modellbe. Ezekkel adathiány és gyakorlati problémák miatt jelenleg csak részben számolnak, holott fontos elemét képezné a PSE mutatónak. Mindössze 7 tagország (köztük Magyarország) ad jelentést a gázolaj használatához kapcsolódó jövedékiadó-kedvezményről, további 5 tagország egyéb adókedvezményeiről. A cél mindenképpen az adókedvezmények teljes átláthatósága és beépítése a kalkulációba. A beépíthetőségnek két alapvető feltétele van: egyértelműen a mezőgazdasági szektorhoz kötődő adókedvezményről legyen szó, továbbá a kedvezmény mértéke legyen megállapítható. A módszer jelenleg kidolgozás alatt áll.

Fontos új javaslat az MPS ingadozásának mérséklése érdekében a referenciaárak finomítása is: 3 év világpiaci árának átlagát használnák az aktuális világpiaci árak helyett. Döntés még nem született a javaslatról, esetleges bevezetése a tagállamok reakcióitól függ.

A támogatások pontosabb besorolásáról a tagországok előzetes javaslatainak felhasználásával 2004-ben nyújtott be egy dokumentumot az OECD. E szerint a PSE mutatóba tartozó támogatások fő kategóriái a következők lennének:

- Output- és inputtámogatások;
- Meghatározott termék(ek) termeléséhez kapcsolódó (*coupled*), területre és állatlétszámra alapozott kifizetések;
- Általános jövedelmi szintre vagy korábban megszerzett jogosultságra alapozott, terület vagy állatlétszám alapján fizetett támogatások;
- Nem termelésre alapozott kifizetések;
- Egyéb támogatások.

Az első kategóriába tartoznának a piaci ártámogatás, a termelési egységre fizetett (fajlagos) támogatás és az inputokra alapozott kifizetések. E támogatási formák közös jellemzője, hogy valamilyen (input vagy output) termékre nyújtják. A második és harmadik kategória lényegében a bázisidőszaki területre, állatlétszámra, jövedelmi szintre és korábban megszerzett jogosultságra alapozott kifizetésekből állna. Mindkét csoport kifizetési módszere azonos (terület vagy állatlétszám alapján történik), a fő különbség a támogatások termelésösztönző hatásában van. Míg az első kategóriába tartozó támogatások termelési kötelezettséggel járnak, hiszen meghatározott termékek előállításához vehetik igénybe, a második csoportba tartozók olyan szempontok alapján kerülnek kifizetésre, amelyek nem feltétlenül kötődnek termeléshez. A negyedik kategóriába olyan támogatások kerülnének, amelyek egyáltalán nem kapcsolódnak mezőgazdasági termeléshez (pl. hosszú távú területpihentetés, a gazdaságban nyújtott szolgáltatások támogatása, általánytámogatások).

Az egymás után következő támogatási kategóriák egyre kevésbé termelésösztönző hatásúak, egyre kisebb mértékben hatnak az árakra, torzítják a piacot, ezáltal jobban átláthatóvá válik a rendszer. A javaslat másik fontos eleme, hogy a termékenként számított PSE mutatóba csak a termékekhez közvetlenül kapcsolódó támogatástípusok (az első három kategória) kerülnének. Ez növeli a PSE pontosságát, megbízhatóságát, hiszen a jelenlegi módszer (amely szerint az összes támogatást a bruttó termelési érték alapján osztják fel az egyes termékek között) sokszor torzít. Az új módszert az OECD 2005/2006-tól tervezni bevezetni, ha azt a tagállamok változtatások nélkül elfogadják.

Már a legutóbbi PSE/CSE/TSE kalkulációknál alkalmazott változtatás a tehéntej referenciaárának új számítási módszere, amely alapján újraszámolták az összes mutatószámot 1986-ig visszamenőleg, ebből erednek a korábban közzétett adatokhoz viszonyított eltérések. A tehéntej referenciaára azért érdemel külön figyelmet, mert a nemzetközi kereskedelembe nem a gyorsan romlandó és magas fajlagos szállítási költséggel terhelt nyerstej, hanem feldolgozott, magasabb hozzáadott-értékű tejtermékek kerülnek. Korábban az új-zélandi tehéntej ára volt a referenciaár, jelenleg azonban a valódi kereskedelmi árak alapján készül a becslés, ami pontosabb mérésre ad lehetőséget. Az új módszer lényege, hogy a nyerstej világszertei árát a feldolgozott tejtermékek (vaj, sovány tejpör, sajt) áraiból vezetik le. A tej három fő komponensét (tejszír, tejfehérje és tejcukor) két vagy három termék képviseli, amelyek árából a feldolgozási fedezeti érték kivonása után kalkulálják a nyerstej árát. A számításokhoz a négy legnagyobb tejfeldolgozó kapacitással rendelkező tagállam (Ausztrália, az EU, Új-Zéland és az Egyesült Államok) adatait használja az OECD.

2. A mezőgazdaság nemzetközi támogatottsága

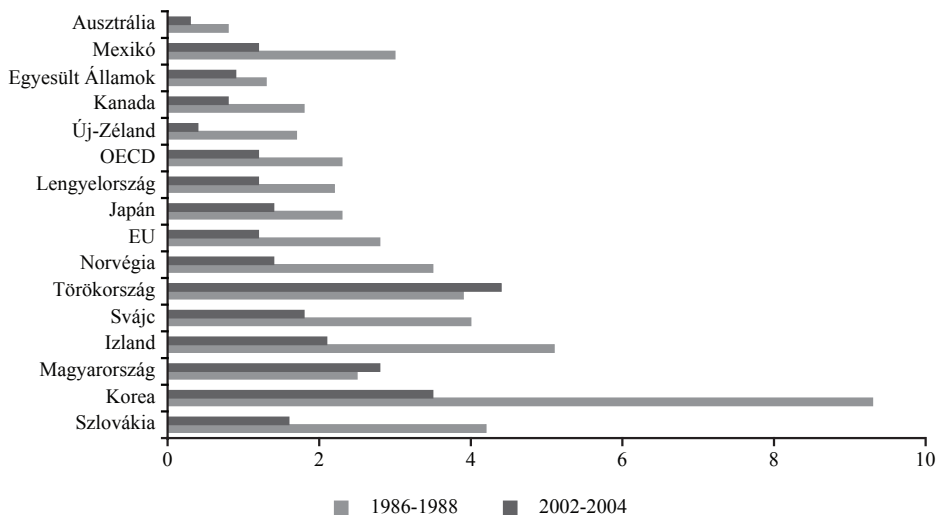
Az OECD régió a világ agrártermelésének mintegy kétharmadát képviseli. Az OECD tagországokban a mezőgazdaság támogatottsága továbbra is magas. Mivel a támogatottsági mutatókhoz szükséges, részletes adatokat csak az OECD tagországok kalkulálnak, illetve szolgáltatnak, a mezőgazdaság támogatottságának alakulását csak ezen országokban tudjuk elemezni.

Az OECD számításai szerint az 1986-1988 közötti időszakban a mezőgazdaságnak juttatott transferek, vagyis a becsült összes támogatás (*Total Support Estimate: TSE*) 305 milliárd dollárjába – a GDP 2,3%-ába – került az OECD régió fogyasztóinak és adófizetőinek. A TSE a 2002-2004 közötti évek átlagában 346 milliárd dollárra nőtt.

Ugyanakkor a GDP százalékában kifejezve (ez egyben a TSE százalékos mutatója) viszont 2,3%-ról 1,2%-ra csökkent az összes támogatás. Az összes támogatás négyötöde esik az EU-ra, Japánra és az USA-ra, bár a bruttó bevételhez viszonyítva Svájcban, Norvégiában, Koreában, Izlandon és Japánban a legmagasabb a támogatás. A százalékos TSE mutatót összehasonlítva az egyes tagországok között szélsőséges eltéréseket tapasztalunk, mert míg a 2002-2004 közötti évek átlagában Ausztráliában 0,3%, Új-Zélandon 0,4%, Magyarországon 2,8%, addig Koreában 3,5%, Törökországban 4,4%, ugyanakkor az USA-ban és az EU-ban 0,9-1,2% volt a mutató értéke (1. ábra).

1. ábra

Az OECD tagországok TSE mutatójának alakulása a GDP százalékában



Forrás: OECD [2005]: *Agricultural Policies in OECD Countries: Monitoring and Evaluation*

Megjegyzés: Csehország, Magyarország, Lengyelország és Szlovákia esetében az adatok az 1991-1993 és 2001-2003 közötti évekre vonatkoznak, az EU esetében 1986-1988 között EU-12, 2003-ig EU-15, 2004-ben EU-25, Mexikó esetében az 1986-1988 közötti adatok helyett 1991-1993 közötti adatok szerepelnek.

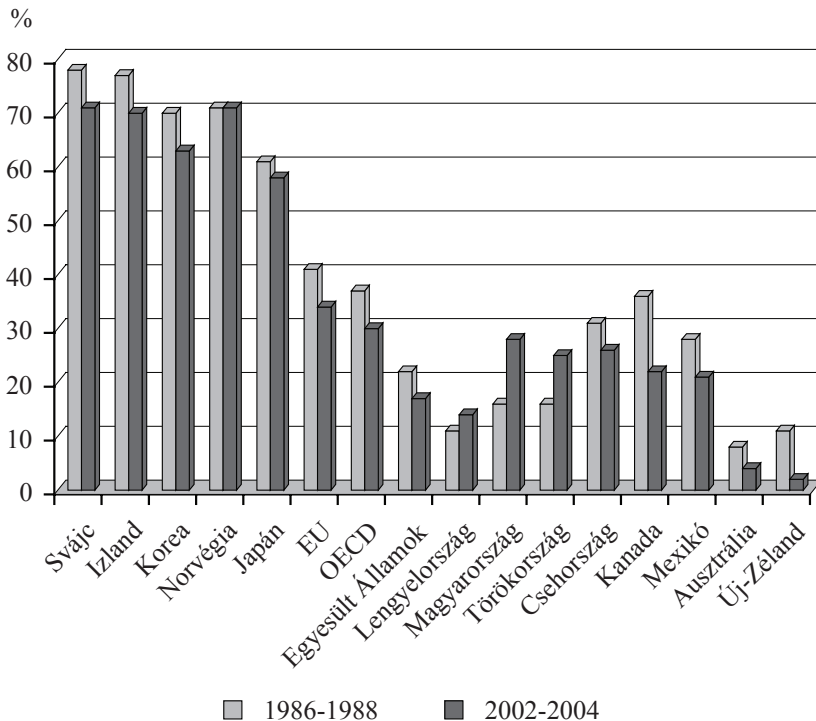
E fogyasztói és adófizetői transzfereknek közel háromnegyedét a mezőgazdasági termelők kapták, ami a gazdaságok bruttó bevételének mintegy harmadát jelentette. Az összeg közel felét a fogyasztók fizették ki a magasabb élelmiszerárakon keresztül (piaci ártámogatás). Minél nagyobb egy üzem, annál nagyobb a támogatás, valamint a támogatás termelésre és jövedelemre gyakorolt potenciális hatása, ugyanis a legtöbb termelői támogatás továbbra is az outputhoz és inputhoz kapcsolódik. A transzferek negyede olyan általános kiadásokat jelentett, mint a kutatás, marketing és infrastruktúra.

A PSE mutató nagy eltéréseket mutat az egyes tagországok és termékek között. A PSE az OECD tagországokban a termékek zöménél csökkent a belső és a világpiacon árközelítése következtében, mivel a világpiacon árközelítés a belső árnál nagyobb mértékben növekedtek a költségvetési támogatások lefaragásával párhuzamosan.

A magas agrártámogatást nyújtó OECD tagországok (pl. Japán) kritizálják a PSE mutatót, mert az a belföldi agrárpolitika mellett a világpiacon fejleményeket, azaz más országok agrárpolitikájától függő piaci ártámogatásokat is figyelembe vesz. Ez azt jelenti, hogy a PSE akkor is változhat, ha változatlan a belföldi támogatási rendszer. Az alacsony agrártámogatással rendelkező tagországok (pl. Új-Zéland és Ausztrália) viszont éppen azt tartják fontosnak, hogy a PSE mutató összefügg a nemzetközi piaci feltételek alakulásával (jó példa erre, hogy amikor Új-Zéland megszüntette az USA-ba irányuló bárányhús exporttámogatását, az USA visszavonta az új-zélandi exporttámogatás ellenében kivetett importilletéket). Számos OECD tagország arra hivatkozik, hogy azért támogatja az agrártermelést, mert más országok is támogatják. Emellett azt sem szabad elfelejteni, hogy a jelenlegi alkalmazott támogatási rendszerek gyökerei a legtöbb OECD tagországban több évtizedre, esetleg évszázadra nyúlnak vissza.

A százalékos PSE mutató a vizsgált időszakban (1986-1988 és 2002-2004 évek átlaga) 37%-ról 30%-ra esett vissza. Norvégia, Lengyelország, Magyarország és Törökország kivételével valamennyi tagállamban csökkent a PSE. Nagy különbség jellemzi a PSE mutatót az egyes tagországokban: Új-Zélandon és Ausztráliában 10% alatt, Kanadában, Mexikóban, Lengyelországban, Szlovákiában, Törökországban és az USA-ban 25% alatt volt az átlagos PSE a 2002-2004 évek átlagában. Ugyanakkor Magyarországon 28%-ot, az EU-ban 34%-ot tett ki a PSE, Izlandon, Koreában, Norvégiában és Svájcban viszont ez az érték meghaladta a 60%-ot. Az 1986-1988 években kisebb volt a különbség az akkor legnagyobb (Svájc) és legkisebb (Új-Zéland) átlagos PSE mutatóval rendelkező ország között, mint a 2002-2004 közötti években. Magyarországon, Lengyelországban és Törökországban 1986-1988 és 2002-2004 között nőtt a PSE (2. ábra).

Az OECD tagországok PSE mutatójának alakulása



Forrás: OECD [2005]: Agricultural Policies in OECD Countries: Monitoring and Evaluation

Megjegyzés: Csehország, Magyarország, Lengyelország és Szlovákia esetében az adatok az 1991-1993 és 2001-2003 közötti évekre vonatkoznak, az EU esetében 1986-1988 között EU-12, 2003-ig EU-15, 2004-ben EU-25, Mexikó esetében az 1986-1988 közötti adatok helyett 1991-1993 közötti adatok szerepelnek.

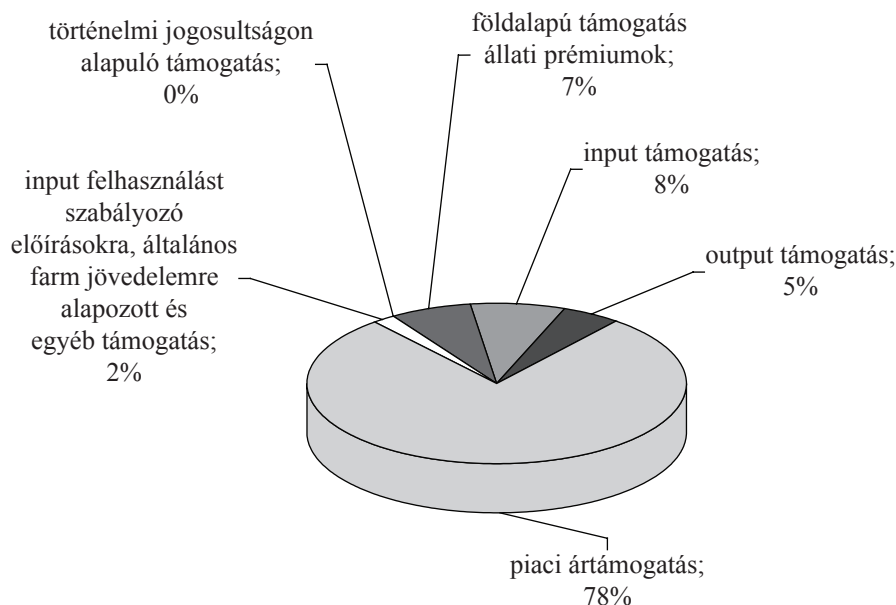
Avizsgált időszakban a **PSE-n belül az MPS 78%-ról 61%-ra**, az MPS és a kibocsátásra alapozott kifizetések összege 83%-ról 66%-ra, míg a kibocsátásra és inputfelhasználásra fizetett támogatás és az MPS összege együttesen 91%-ról 75%-ra **csökkent**. A termelésre és kereskedelemre e három támogatási jogcím gyakorolja a legnagyobb hatást (3. és 4. ábra).

Több tagország (Új-Zéland, Lengyelország, Japán, Korea) támogatásainak több mint 90%-a e három jogcimből áll, a 70-60%-os sávba esik Magyarország, Izland, Törökország, Mexikó, Ausztrália, Csehország, Norvégia, míg 60-70% közötti arányt a jelentősebb területalapú kifizetéseket nyújtó tagországok, az EU-15, Szlovákia, Svájc, az Egyesült Államok és Kanada ért el (5. ábra).

Összességében előrehaladást jelent, hogy az OECD régióban a magas támogatottsági szinttel rendelkező EU tagállamoknak és egyéb európai OECD tagországoknak a támogatáspolitikája az évek során a kevésbé piac- és kereskedelemtorzító támogatások irányába mozdult el. Ennek ellenére a támogatások 3/4-e még mindig az inputhoz és outputhoz kapcsolódik.

3. ábra

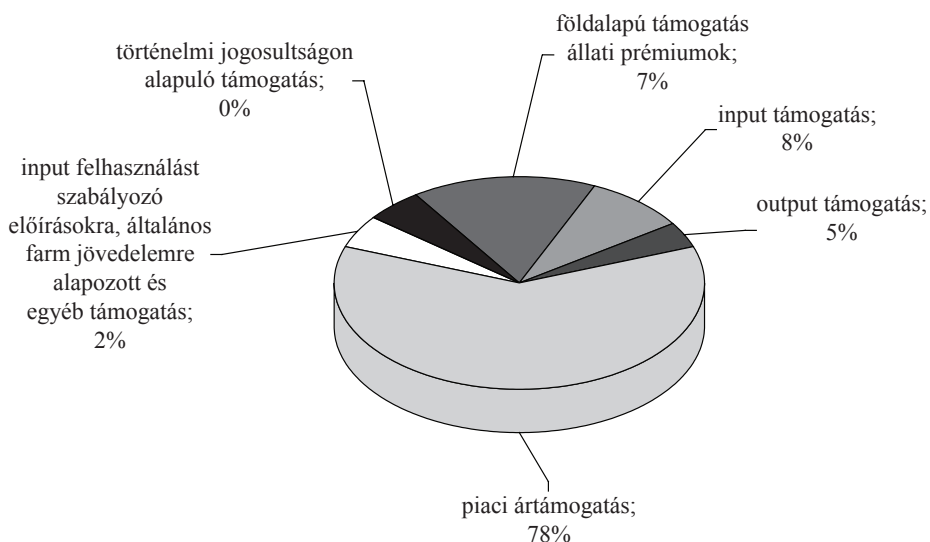
Termelői támogatások (PSE) megoszlása az OECD tagországokban (1986-1988)



Forrás: Az OECD adatai alapján az AKI Agrárpolitikai Kutatások Osztályán készült számítások

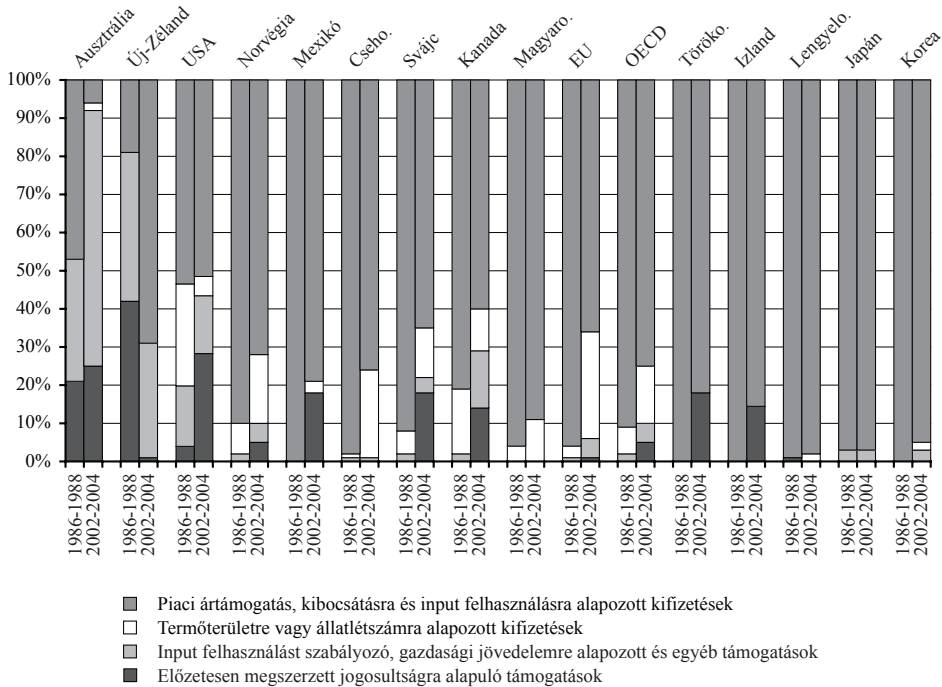
4. ábra

Termelői támogatások (PSE) megoszlása az OECD tagországokban (2002-2004)



Forrás: Az OECD adatai alapján az AKI Agrárpolitikai Kutatások Osztályán készült számítások

**A PSE mutató összetevőinek alakulása az OECD tagországaiban
1986-1988 és 2002-2004 között a PSE százalékában**



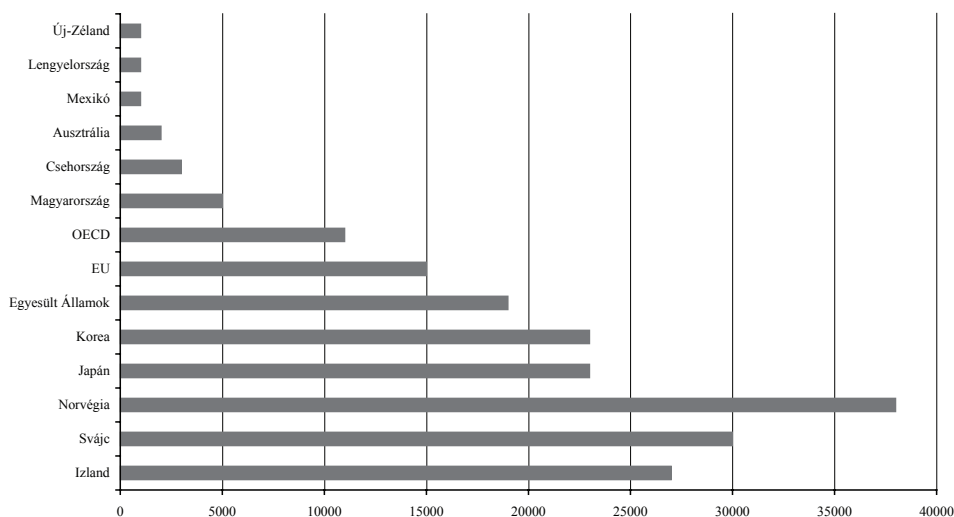
Forrás: OECD [2005]: *Agricultural Policies in OECD Countries: Monitoring and Evaluation*

Megjegyzés: Csehország, Magyarország, Lengyelország és Szlovákia esetében az adatok az 1991-1993 és 2001-2003 közötti évekre vonatkoznak, az EU esetében 1986-1988 között EU-12, 2003-ig EU-15, 2004-ben EU-25, Mexikó esetében az 1986-1988 közötti adatok helyett 1991-1993 közötti adatok szerepelnek.

Rendkívül vegyes képet mutat az egy mezőgazdasági termelőre, illetve az egy hektár mezőgazdasági területre vetített PSE. Japán, Korea, Norvégia és Svájc mindkét mutató tekintetében az élen áll. Említést érdemel Izland, ahol az egy termelőre jutó PSE a legnagyobb az OECD tagországok között, de az egy hektárra vetített PSE vonatkozásában az alacsonyán támogatott tagországokhoz tartozik. Az egy termelőre jutó PSE mutató az USA-ban valamivel nagyobb, mint az EU-ban, az egy hektárra eső PSE esetében azonban fordított a helyzet (ez összefügg a földterületek nagyobb koncentrációjával és azzal a jelenséggel, hogy a liberalizációs folyamatoknak köszönhetően az Egyesült Államokban is mindinkább a jövedelemre alapozott támogatási formák kerültek előtérbe). E mutatók és a százalékos PSE értékek eltérését az is magyarázza, hogy eltérő az egyes tagállamokban a munka- és területi termelékenység. Magyarországon az egy termelőre, illetve az egy hektárra jutó támogatás alacsonyabb az OECD átlagánál, és csak az EU-15 szintjének felét éri el, holott a százalékos PSE mutatónk megközelíti az EU-15-ét. Ennek magyarázata részben a kevésbé hatékony termelésünkben, részben a nem eléggé célirányos támogatási rendszerünkben keresendő (6. és 7. ábra).

6. ábra

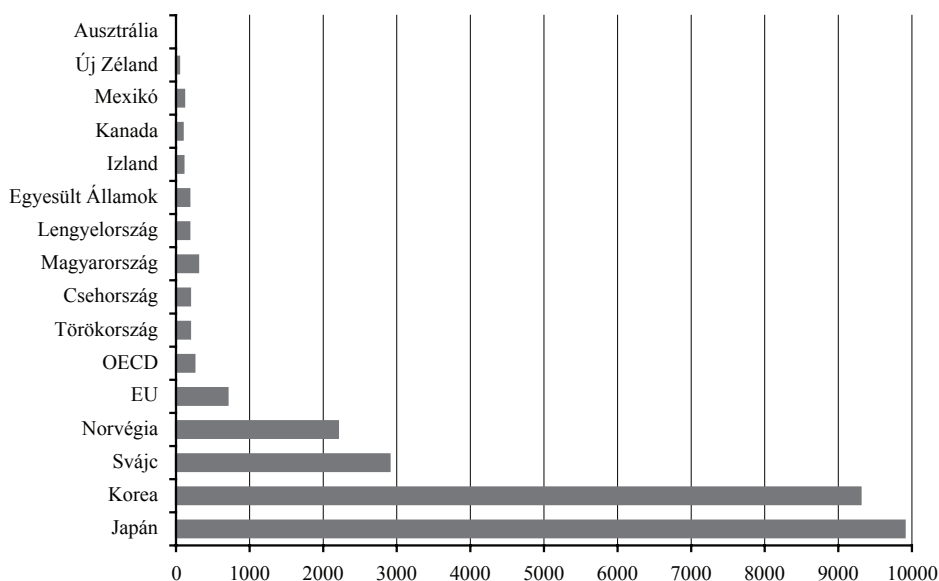
Egy mezőgazdasági termelőre jutó PSE 2000-2002 között (USD)



Forrás: OECD, PSE/CSE/TSE adatbázis

7. ábra

Az egy hektárra jutó PSE értékének alakulása 2000-2002 között (USDA)

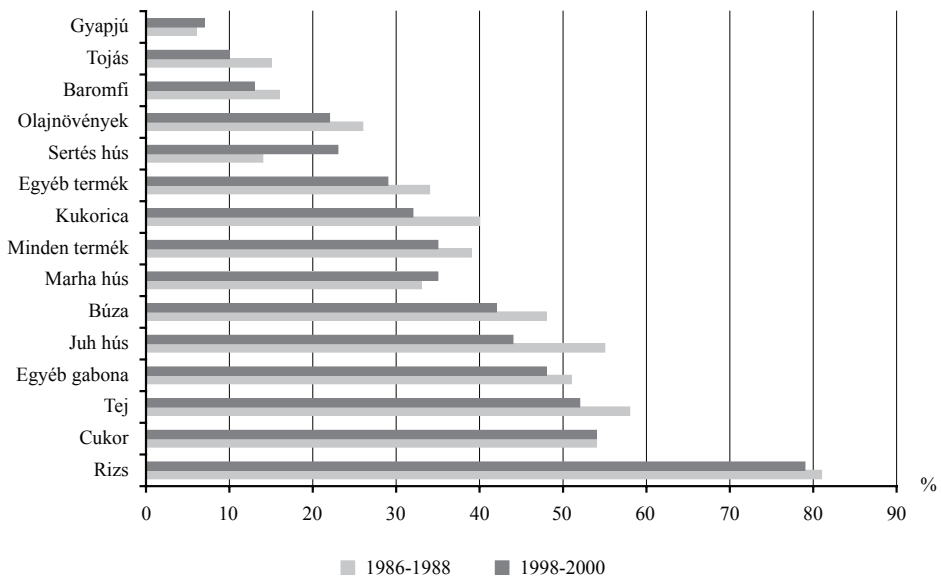


Forrás: OECD, PSE/CSE/TSE adatbázis

Az egyes termékek PSE mutatóját elemezve különösen vegyes képet kapunk. A **cukor, marhahús és sertéshús kivételével az OECD által vizsgált valamennyi termék támogatása** a 2002-2004 közötti évek átlagában számolva **csökkent** az 1986-1988 évek átlagához képest. A százalékos PSE mutató a 2002-2004 közötti időszak átlagában nem érte el a 20%-ot a tyúktojás, baromfi és gyapjú esetében, 20-40% között alakul a búzánál, kukoricánál, olajnövényeknél, marhahúsnál, juhhúsnál és sertéshúsnál, 40-60% között pedig az egyéb takarmánygabonáknál és cukornál. Csupán a rizs esetében találkozhatunk 60%-ot meghaladó PSE szinttel. Az OECD tagországokra vonatkozóan elmondható, hogy általában a **cukor és tehéntej** élvezi a legnagyobb támogatást, a rizs támogatottsága csak Japánban és Koreában kirívó mértékű (8. ábra).

8. ábra

**A PSE mutató alakulása termékenként
(OECD átlag a gazdaság bruttó árbevételének százalékában kifejezve)**



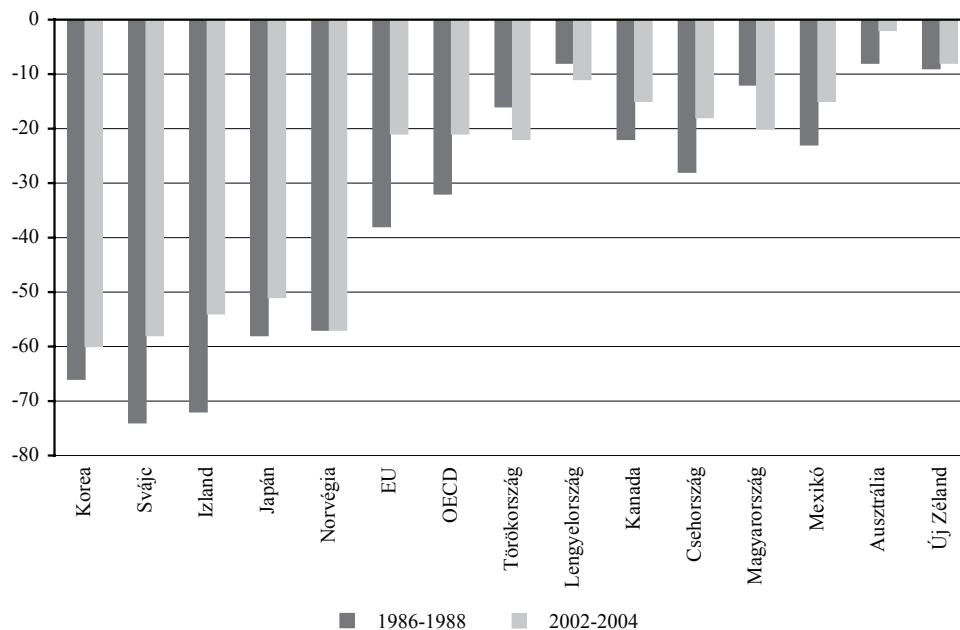
Forrás: OECD [2005]: *Agricultural Policies in OECD Countries: Monitoring and Evaluation*

Megjegyzés: Csehország, Magyarország, Lengyelország és Szlovákia esetében az adatok az 1991-1993 és 2001-2003 közötti évekre vonatkoznak, az EU esetében 1986-1988 között EU-12, 2003-ig EU-15, 2004-ben EU-25, Mexikó esetében az 1986-1988 közötti adatok helyett 1991-1993 közötti adatok szerepelnek.

A termelői támogatás visszaesésével egyenes arányban csökkent a fogyasztóktól származó transzfer mértéke is. Az OECD régióban a CSE -21%-ot (az 1986-1988 közötti években átlagosan még -32%-ot) tett ki a 2002-2004 közötti évek átlagában, azaz ilyen mértékben adóztak a fogyasztók a mezőgazdaságnak. A CSE százalékos mutatója szintén nagy különbségeket takar az OECD övezetben: az USA-ban 6%, Magyarországon -20%, az EU-ban -21%, Koreában pedig -60%-ot ért el (9. ábra).

9. ábra

Az OECD tagországok CSE mutatójának alakulása



Forrás: OECD [2005]: *Agricultural Policies in OECD Countries: Monitoring and Evaluation*

Megjegyzés: Csehország, Magyarország, Lengyelország és Szlovákia esetében az adatok az 1991-1993 és 2001-2003 közötti évekre vonatkoznak, az EU esetében 1986-1988 között EU-12, 2003-ig EU-15, 2004-ben EU-25, Mexikó esetében az 1986-1988 közötti adatok helyett 1991-1993 közötti adatok szerepelnek.

3. A magyar PSE és CSE mutató alakulása 1991-2003 között

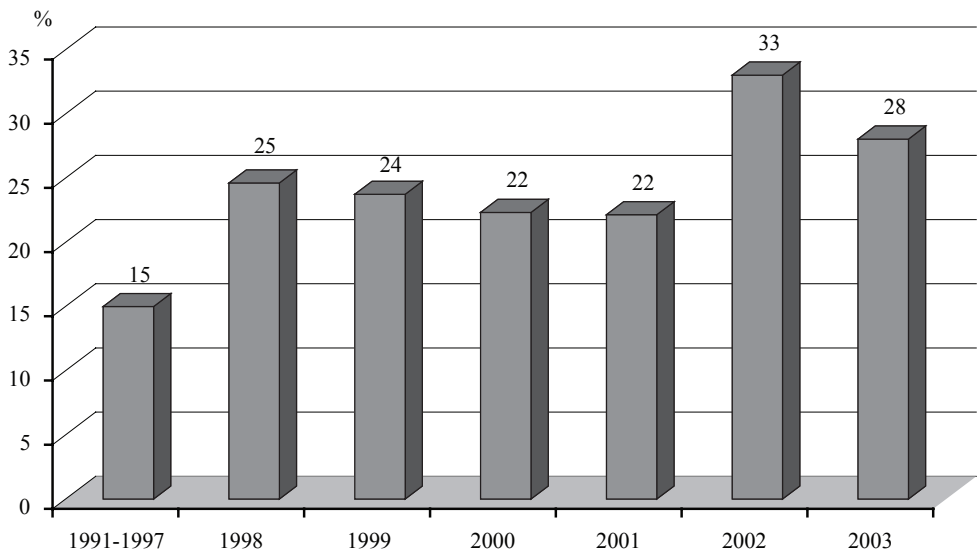
A magyar mezőgazdaság támogatottsági szintjének bemutatását az 1991-2003 közötti időszakra alapozzuk. Az 1998-2003 éveket részletesebben is elemezzük, ugyanis az OECD ekkor már az új számítási módszert [ld. Jankuné Kürthy, Popp és Potori, 2001] alkalmazta.

Mivel Magyarország 2004-ben az EU tagja lett, az OECD nem kalkulál külön ránk vonatkozó PSE/CSE/TSE mutatókat, támogatásaink az EU-25 kifizetéseinek összesítésében jelennek meg. A Földművelésügyi és Vidékfejlesztési Minisztérium döntése alapján azonban az AKI továbbra is kiszámítja a hazai támogatottsági mutatószámokat, hogy azok belső iránymutatással szolgálhassanak a döntéshozók számára. A 2004. évre vonatkozó számításokat csak akkor tudjuk véglegesíteni, amikor a hivatalos KSH adatokat a mezőgazdasági árakról, termelésről megkapjuk.

Általános támogatottsági szintünk a vizsgált időszakban 2,47%-ról 2,83%-ra nőtt, ami – bár nem sokkal haladja meg az OECD átlagát – ellentétes az OECD régió egészére jellemző csökkenő tendenciával. Ugyanakkor kedvező változás, hogy míg az 1991-1993 közötti időszak átlagában a TSE csaknem 98%-át a közvetlen termelői támogatások tették ki, addig a 2001-2003 közötti időszakban ezek aránya 84%-ra csökkent. PSE mutatónk az 1991-1993 és 2001-2003 közötti időszakban csaknem megduplázódott, a támogatottság különösen a 2002. és 2003. évben volt magas (10. ábra).

10. ábra

A százalékos PSE alakulása Magyarországon 1991-2003 között



Forrás: OECD, PSE/CSE/TSE adatbázis, valamint az AKI Agrárpolitikai Kutatások Osztályán készült számítások

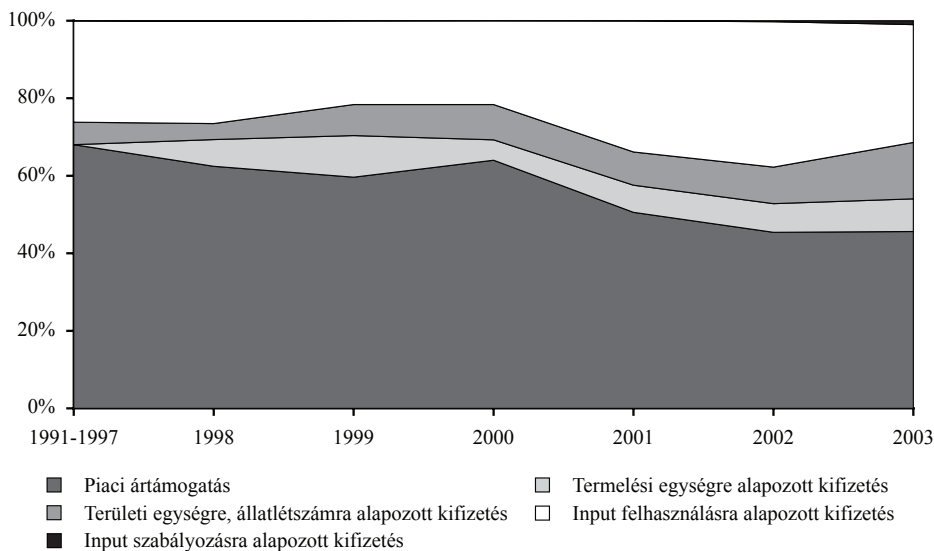
A PSE mutató belső komponenseinek megoszlása egyszerre árulkodik kedvező és kedvezőtlen tendenciákról. Pozitív változás, hogy míg 1991-1993 között a közvetlen termelői támogatásoknak 75%-a piaci ártámogatás és 4%-a területre és állatlétszámra alapozott kifizetés volt, addig 2001-2003 között az MPS aránya 47%-ra esett vissza, viszont a területi és állatlétszám alapján fizetett támogatások súlya 11%-ra nőtt, és új elemként, csekély

részesedéssel, megjelent az input felhasználás szabályozására (agrár-környezetvédelem) alapozott kifizetés. Mindez egyértelműen jelzi, hogy a hazai termelői árak egyre kevésbé szakadnak el a világpiaci tendenciáktól, a belső piac védelme csökkent, ugyanakkor nőtt a kevésbé piactorzító (területre, állatlétszámmra illetve input felhasználás szabályozására alapozott) kifizetések szerepe.

Negatív változás, hogy 1991-1993 és 2001-2003 között 21%-ról 34%-ra nőtt az input felhasználásra alapozott kifizetés részesedése. A magyar támogatási rendszer sajátosságának tekinthető e támogatási jogcím különösen magas aránya. E körbe olyan jogcímek tartoznak, mint a beruházási támogatások, agrárfinanszírozási támogatás, a gázolaj jövedéki adó visszatérítése stb. Szintén kedvezőtlen tendencia, hogy míg 1991-1993 között outputtámogatásokkal (termelési egységre alapozott kifizetéssel) egyáltalán nem találkoztunk, e támogatástípus 2001-2003 között már 8%-os részarányt képviselt (11. ábra). Az outputtámogatások hazai megfelelői az intervenciós felvásárláshoz kapcsolódó támogatások és a minőségi támogatások. Ezeknek a támogatásoknak a jövedelemtranszfer hatékonysága jóval alacsonyabb, mint pl. a területi egységre fizetett, vagy a jövedelemre alapozott/veszteségtérítési támogatásoké, ami azt jelenti, hogy a támogatási összeg jelentős része nem a mezőgazdasági termelőkhez kerül [Popp, 2005].

11. ábra

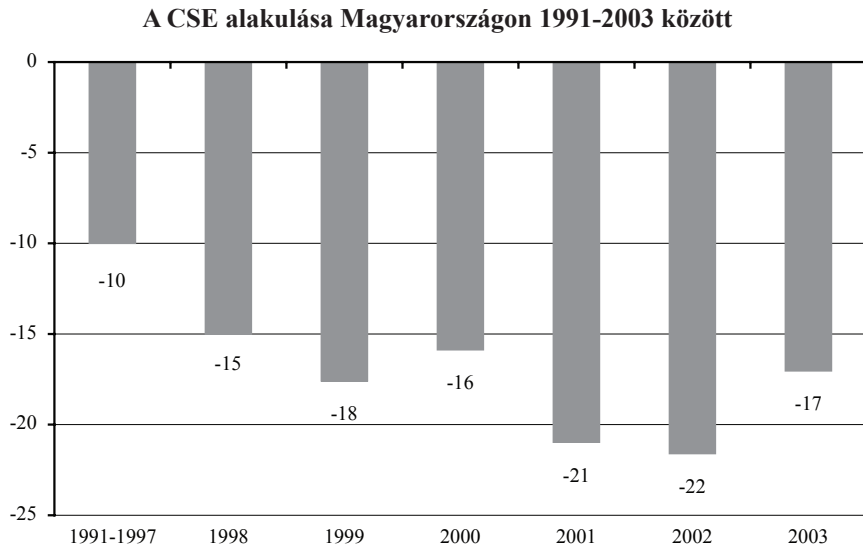
A közvetlen támogatások megoszlása Magyarországon 1991-2003 között



Forrás: OECD, PSE/CSE/TSE adatbázis, valamint az AKI Agrárpolitikai Kutatások Osztályán készült számítások

Magyarország CSE mutatója 1991-1993 és 2001-2003 között -12%-ról -20%-ra csökkent, azaz a fogyasztói elvonás szintje emelkedett. Különösen 2001-ben és 2002-ben mérhettünk a fogyasztóktól származó jelentős transzfert; 2003-ra az elvonás mérséklődött (12. ábra).

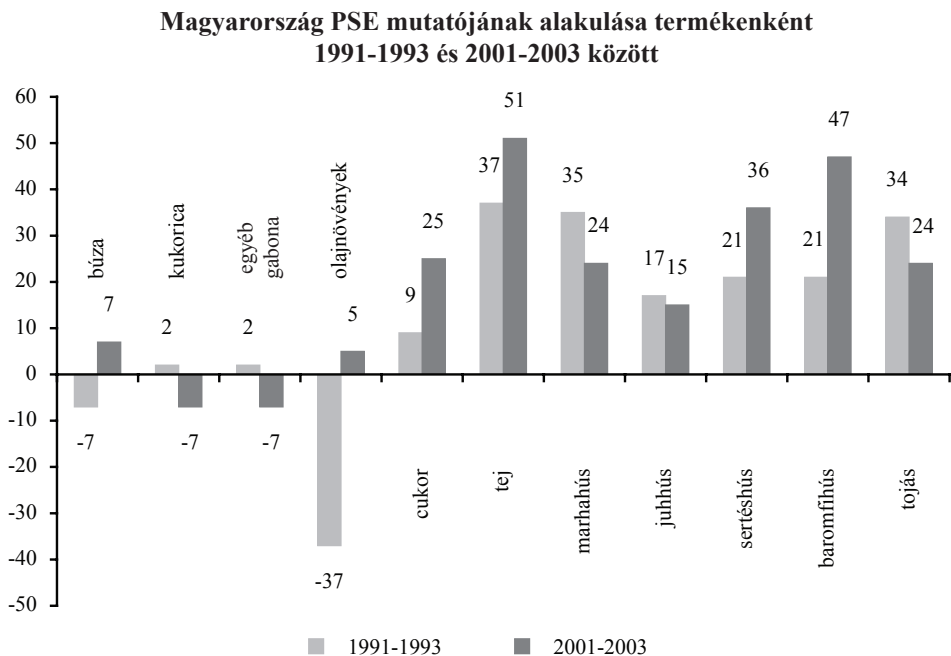
12. ábra



Forrás: OECD, PSE/CSE/TSE adatbázis, valamint az AKI Agrárpolitikai Kutatások Osztályán készült számítások

A magyar PSE szinteket termékenként vizsgálva jelentős eltérésekkel találkozhatunk. Néhány termék támogatottsági szintje csökkent (a kukorica, egyéb gabonafélék, marhahús, juhhús, tojás tartozik e termékek közé), más termékeké (búza, cukor, sertéshús, tej) mérsékelten emelkedett, míg az olajnövényeké és a baromfiúsé drasztikusan nőtt (13. ábra).

13. ábra

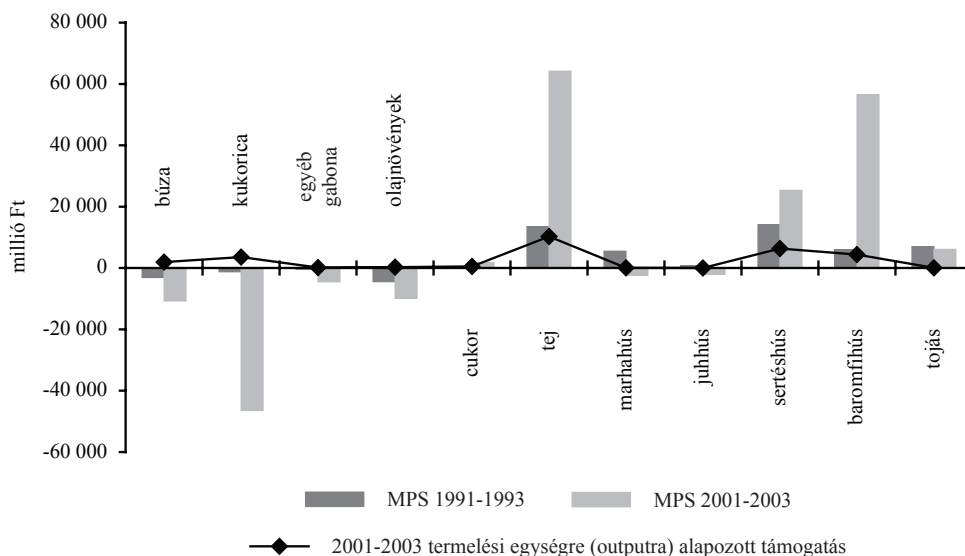


Forrás: OECD, PSE/CSE/TSE adatbázis, valamint az AKI Agrárpolitikai Kutatások Osztályán készült számítások

A változásokért leginkább az MPS okolható, de különösen a kukorica, a tej, sertéshús, baromfi-hús esetében a termékpálya jelentős költségvetési támogatása is hozzájárult a PSE emelkedéséhez (illetve mérsékeltbb csökkenéséhez) (14. ábra).

14. ábra

Az MPS (piaci ártámogatás) és a termékegységre alapozott kifizetések (outputtámogatások) alakulása Magyarországon 1991-1993 és 2001-2003 között



Forrás: OECD, PSE/CSE/TSE adatbázis, valamint az AKI Agrárpolitikai Kutatások Osztályán készült számítások

Rövid magyarázatot igényel, hogy míg nemzetgazdasági szinten a piaci ártámogatás jelentőségének csökkenéséről beszélhetünk, addig több terméknel az MPS növekedésével magyaráztuk a PSE emelkedését. Ez arra vezethető vissza, hogy a belső árak és a világszintű árak közötti különbség leginkább azoknál a termékeknél csökkent, illetve – negatív érték esetén – nőtt abszolút értékben (pl. a gabonaféléknél és olajnövényeknél), amelyeket nagy volumenben termelünk, így a nemzetgazdasági szinten kalkulált MPS kedvezően alakult.

4. A magyar AMS mutató alakulása 1995-2002 között

Magyarország, a többi WTO tagállamhoz hasonlóan évente kötelezően beszámol mezőgazdasági támogatásairól a Világkereskedelmi Szervezetnek. Hivatalosan 2002-ig bezárólag nyújtottunk be notifikációt.

Az 1995-2002 közötti években (amennyiben az inflációs hatás miatt az eredeti értékeket az USD árfolyammal korrigáljuk) Magyarország teljesíteni tudta kötelezettségeit, a hivatalosan megállapított AMS szintet egyszer sem léptük túl. A valorizációra különösen 1998-tól kezdődően volt szükség, hiszen bevallott AMS szintünk ez évtől kezdve meghaladta a nominális értéket, míg 2002-re már az árfolyammal korrigált keretet is majdnem elértük (2. táblázat).

2. táblázat

A Mezőgazdasági Megállapodásban rögzített eredeti, a valorizált, valamint a notifikált AMS alakulása 1995-2002 között

Év	Rögzített AMS (millió Ft)	Árfolyam-változás (%; 1988 = 100%)	Valorizált AMS (millió Ft)	Notifikált AMS (millió Ft)
1995	40 851	249	101 719	0
1996	39 443	302	119 118	10 701
1997	38 035	370	140 726	11 578
1998	36 625	425	155 656	98 461
1999	35 217	471	165 872	64 328
2000	33 808	560	189 325	102 041
2001	33 808	568	192 029	158 663
2002	33 808	512	173 097	169 301

Forrás: GATT Mezőgazdasági Megállapodás, 1995-2002 közötti magyar notifikációk

Az első notifikációs évben (1995) mind a termék-specifikus, mind a nem termék-specifikus támogatások a *de minimis* szint alá estek, ezért az AMS értéke gyakorlatilag nulla volt. Ezt követően 1996-ban és 1997-ben, majd egy év kihagyás után 1999-ben is a termék-specifikus támogatások adták az AMS teljes értékét, köszönhetően annak, hogy a *de minimis* szabály miatt a nem termék-specifikus támogatások lenullázódtak (az összeg kisebb volt, mint az adott év mezőgazdasági bruttó termelési értékének 5%-a). A nem termék-specifikus támogatások magas szintje miatt a *de minimis* szabály érvényesítésére 2000-től kezdve már nem nyílt lehetőség. Ennek következtében, és a magas termék-specifikus támogatások hatására az AMS értéke jelentősen emelkedett⁴.

A Zöld doboz adta lehetőségeket csak részben sikerült kihasználnunk: az ide sorolható támogatások összegének növekedési üteme elmaradt a csökkentési kötelezettség alá eső támogatások emelkedésétől (3. táblázat).

⁴ Az AMS alakulását a hivatalosan benyújtott notifikációk alapján mutatjuk be.

Az AMS összetételének alakulása 1995-2002 között

Me.: millió Ft

Megnevezés	1995	1996	1997	1998	1999	2000	2001	2002
Nem termék-specifikus támogatások	13 702 <i>de-min.: 0</i>	30 512 <i>de-min.: 0</i>	38 100 <i>de-min.: 0</i>	53 294	48 312 <i>de-min.: 0</i>	60 348	83 173	96 654
Termék-specifikus támogatások	0	10 701	11 578	45 167	64 328	41 693	75 490	72 647
AMS	0	10 701	11 578	98 461	64 328	102 041	158 663	169 301
Csökkentési kötelezettség alá nem eső támogatások	13 150	28 597	18 784	37 763	19 645	29 349	53 490	50 870

Forrás: 1995-2002 közötti magyar notifikációk

A Zöld dobozba sorolható támogatások összege nem nőtt jelentősen (különösen, ha azok költségvetési támogatásokon belüli arányát vesszük figyelembe), annak ellenére, hogy a vizsgált évek során mind többféle támogatási programot notifikáltunk a Zöld dobozba (1. melléklet).

A nem termék-specifikus támogatások köre is bővült 1995-2002 között, emellett jelentősen emelkedett az ide tartozó támogatások összege is. Mivel e körbe olyan jelentős kifizetéssel járó programok tartoznak, mint a beruházási támogatások, a gázolaj jövedéki adó visszatérítése és az agrárfinanszírozás támogatása, viszonylag kevés program is magas összeget eredményezett, különösen 1998 után (2. melléklet).

A termék-specifikus támogatások⁵ folyamatos bővülése is nyomon követhető a vizsgált időszakban. Ez egyrészt a támogatott termékek körében, másrészt az ilyen célra kifizetett támogatások mértékében is megmutatkozik (3. melléklet).

Érdeemes a termék-specifikus támogatásokat a két fő összetevőre, a tényleges, költségvetésben megjelenő és a kalkulált piaci ártámogatásra szétbontva is megvizsgálni (4. és 5. táblázat).

⁵ Megjegyzendő, hogy a termék-specifikus támogatások alakulásának bemutatását is a Külügyminisztérium által elkészített, hivatalosan benyújtott notifikációkra alapoztuk, bár az ottani számítások szerintünk több ponton megkérdőjelezhetők. (1) Ha a piaci ártámogatás értéke negatív volt, akkor azt az 1995-1998 közötti notifikációkban lenulláztuk, 1999-től kezdve a negatív MPS-t összegeztük a költségvetésben megjelenő, kifizetett támogatással (ezáltal kivontuk abból). Bár a Mezőgazdasági Megállapodásban nincs pontosan definiálva, hogyan kell kezelni az ilyen helyzetet, több tagország is élesen bírálta azt a gyakorlatot, hogy a negatív ártámogatást a költségvetési támogatások csökkentésére használják fel. Indoklásuk szerint az AMS a támogatásokról, nem a termelőkre kirótt adókról szól, ráadásul, mivel a *de minimis* szabály alkalmazására is lehetőség van, ez dupla kedvezményt jelent. (2) Amikor intervenciók kifizetése nem történt, a Külügyminisztérium nem számolt MPS-t, holott létezett rendelet a garantált vagy intervenciók áráról (ld. pl. a tej esetét 2001-ben és 2002-ben). A Mezőgazdasági Megállapodás szerint ilyenkor is kellene MPS-t számítani. (3) A minőségi termelés támogatása jogcímre jogosult zöldség- és gyümölcsfélék esetében kétféle elszámolással találkozhatunk: 2001-ben MPS-t számolt a Külügyminisztérium, míg 2002-ben költségvetésben megjelenő támogatásként számolta el a kifizetéseket. (Szerintünk egyébként az utóbbi a helyes.)

A költségvetési tételek között szereplő termék-specifikus támogatások összege 1998-ig nagyon alacsony volt, ettől az évtől kezdődően azonban jelentős emelkedést figyelhetünk meg. Különösen a tej, sertés-, marha- és baromfi-hús, egyes évekből a búza, a kukorica és alma támogatása volt kiemelkedően magas.

4. táblázat

**A költségvetésben megjelenő termék-specifikus támogatások alakulása
1995-2002 között**

Me.: millió Ft

Megnevezés	1995	1996	1997	1998	1999	2000	2001	2002
Növénytermelés (földalapú támogatás*)					11 149	15 581	21 911	19 851
Gabona	5 000	2 100	138	6 730	4 817	116	51	51
Tej	1 547	1 810	1 553	5 600	5 425	5 853	8 368	10 923
Marha, sertés és juh összesen	700	174	1 700	2 787				
Búza			109	143	422	537	233	1 889
Kukorica				316	767	1 127	307	1 335
Marhahús				35	1	125	70	40
Sertéshús			522	2 877	7 877	3 224	1 415	4 957
Dohány		99	9	51	13	194	605	277
Alma				580	268	1 502		1 130
Bor						264		
Tojás				3	159	22	15	115
Juhtej			40	35	32	18	21	35
Burgonya							41	299
Árpa, rozs, tritikálé					100			
Baromfi-hús				1 800	1 968	1 128	3 001	4 630
Kacsa				54	13			
Tojógyúrk				1 800				
Étkezési szőlő				0,17	215		33	8
Cukorrépa					385		330	310
Vadhús						86	197	105
Kecsketej						2	16	24
Paradicsom						43	45	1 794
Fűszerpaprika								515
Csemege kukorica								2 348
Hagyma								446
Zöldborsó								602
Uborka								1 252
Cseresznye és meggy								1 575
Málna								94
Termék-specifikus (költségvetési) támogatások összesen	7 247	4 183,0	4 071,0	22 811,2	33 611,0	29 822,0	36 659,0	54 605,0

Forrás: 1995-2002 közötti magyar notifikációk

* A hivatalos notifikációkban a földalapú támogatást 1999-től termék-specifikus támogatásként számoltuk el.

Piaci ártámogatást nem minden termékre kell számítani, csak azokra, amelyekre adminisztratív árat hirdettek meg. A gabonafélék, a bor, az alma és zöldségfélék piaci ártámogatása gyakorlatilag minden évben negatív eredményt adott. Magas értéket eredményezett viszont 1996-2002 között a sertéshús, 1996 és 1999 között a marhahús és a tej, 2000-2002 között a cukor, 2002-ben a cukorrépa esetében számított MPS. Itt kell megjegyeznünk, hogy a piaci ártámogatások sok esetben teljesen fölöslegesen terhelik az AMS mutatókat, hiszen a meghirdetett garantált áraknak abban az esetben is van AMS-t növelő hatása, ha az adott évben nem történt felvásárlás.

5. táblázat

A piaci ártámogatás alakulása 1995-2002 között

Me.: millió Ft

Megnevezés	1995	1996	1997	1998	1999	2000	2001	2002
Tej	0	990	1 534	8 473	11 382	-13 563		
Búza		0	0 (-624)	0 (-336)	-7 180	-66 116	-45 122	-1 188
Kukorica		0	0 (-27)	0 (-149)	-7 319	-15 618	-50 645	-896
Marhahús		1 214	684	360	1 003	-1 728	-275	-42
Sertéshús		9 313	9 356	25 215	28 195	7 197	12 247	2 401
Alma				0 (-891)	-4 976	-3 545		
Bor				0 (-610)	-430	-19 567	-48 106	-24 893
Árpa, rozs és triticale					-1 960			
Cukorrépa						-4 301	-2 774	1 042
Cukor						14 369	30 944	30 547
Paradicsom							-1 060	
Fűszerpaprika							-9 522	
Csemegekukorica							304	
Hagyma							-488	

Forrás: 1995-2002 közötti magyar notifikációk

A legtámogatottabb termékek közé általában a tehéntej, a sertéshús és a cukor tartozik, de bizonyos években a dohány és egyes zöldségfélék is növelték AMS szintünket.

A 2003. évi notifikáció véglegesítése 2005 októberében is folyik a Gazdasági Minisztériumban. Előzetes számítások szerint az AMS szintünk veszélyesen megközelítette az előírt felső határt. A 2004. évi notifikáció számos kérdést vet fel, amiről még nemzetközi szinten sincs végleges döntés. Az EU-csatlakozás miatt 2004-ről, mint „csonka évről” beszélhetünk, amelynek első négy hónapjáról még önállóan, Unió kívüli államként, majd az ezt követő időszakról az EU tagjaként tartozunk elszámolni. Egyelőre nem világos, hogyan állapítsuk meg az előírt AMS szintet, mi legyen a piaci támogatások számítási módja, hogyan osszuk meg az év közben folyamatosan folyósított nemzeti kifizetéseket.

Következtetések

Az agrártámogatások alakulása Magyarországon a rendszerváltástól uniós csatlakozásunkig sok tekintetben eltér a nemzetközi tendenciáktól. Míg a legtöbb OECD tagállam igyekezett figyelembe venni az élelmiszerkereskedelem liberalizációjából eredő támogatásleépítési kötelezettségeit, és nem egy esetben komoly elvi változtatást is végrehajtott mezőgazdasági támogatási rendszerén, addig Magyarországot inkább a támogatottsági szint növekedése jellemezte az elmúlt évtizedben. Bár PSE mutatónk értéke nem kirívóan magas, és összetétele negatív, illetve pozitív változásokat egyaránt mutat, nem tükröz komoly, átfogó reformokat.

WTO kötelezettségeinket 1995-től 2002-ig sikerült ugyan betartanunk, de AMS szintünk egyre inkább közelített a határértékhez. Igaz, ebben része volt a kedvezőtlen USD/EUR árfolyamnak is, ám tény, hogy 2000 óta, újabb megállapodás hiányában, további csökkentési kötelezettségünk nem volt, így az akkori határértéket kell továbbra is betartanunk. AMS mutatónk összetételének vizsgálata arra utal, hogy kötelezettségeink betartása sokszor csak a szerencsés véletlen, a beszámolási kötelezettség alaposan átgondolt megvalósításán múlt, nem a támogatási rendszer tudatos alakításán, tervezésén. (Itt elég utalnunk a Zöld doboz adta lehetőségek kihasználatlanságára, a piaci ártámogatás gyakran indokolatlanul magas szintjére, a *de minimis* szintek figyelmen kívül hagyására.)

Összességében megállapíthatjuk, hogy a rendszerváltástól, de különösen 1995-től, a GATT-WTO Megállapodás érvénybe lépésétől kezdődően, **nemzetközi kötelezettségvállalásaink teljesítése nem élvezett prioritást a hazai mezőgazdasági támogatáspolitikai formálásában.**

Összefoglalás

A Világkereskedelmi Szervezet (WTO) a tagországok támogatottsági szintjét illetve a csökkentési kötelezettség betartását az ún. AMS mutató alakulásán keresztül ellenőrzi. Az AMS kiszámításának módszere még mindig az 1995-ben elfogadott Mezőgazdasági Egyezményben rögzített ún. *Box System* („Dobozos Rendszer”) elveire épül. Ennek alapja, hogy a belső költségvetési támogatásokat a csökkentési kötelezettség alá tartozó *Amber* (Sárga), a csökkentési kötelezettség alá nem tartozó *Green* (Zöld), illetve a termeléskorlátozáshoz kapcsolódó *Blue* (Kék) dobozokba kell besorolni.

A ténylegesen kifizetett támogatásokon túl az AMS-t terheli a piaci ártámogatás (MPS). A piaci ártámogatás a rögzített külső referenciaár (1986-1988 közötti külkereskedelmi ár) és az adott tagországban alkalmazott adminisztratív ár közötti különbség, valamint a szabályozott árra jogosult mennyiség szorzata. Ez sokszor fiktív, ki sem fizetett összeg (ha az adott évben nem szükséges állami felvásárlással beavatkozni a piaci folyamatokba). AMS-t csökkentő hatás viszont, hogy azon összegek, amelyek értéke termék-specifikus támogatás esetén az adott termék, míg nem termék-specifikus támogatás esetén a teljes mezőgazdasági bruttó termelési érték 5%-ánál alacsonyabb, mentesülnek a beszámítás alól (ún. *de minimis* szabály).

Az OECD támogatottsági mutatóinak (PSE/CSE/TSE) logikája némileg eltér az AMS számítástól. A figyelembe vett támogatásoknak ebben az esetben is van egy tényleges (költségvetési elszámolásokban megjelenő) és egy fiktív, implicit eleme, amelyet az OECD is piaci ártámogatásnak nevez. Ez a számított érték viszont nem a krízisidőszakra (1986-1988) érvényes külkereskedelmi árakhoz méri az adminisztratív (garantált, intervenciós) árakat, hanem az aktuális belső termelői (output) árakat viszonyítja az adott évben érvényes (szállítási költségekkel korrigált) világpiaci árakhoz.

Az OECD a ténylegesen kifizetett támogatásokat közvetlen és közvetett kifizetésekre osztja aszerint, hogy azokból közvetlenül a termelők vagy a mezőgazdaságban szolgáltatást nyújtó szervezetek részesülnek. A becsült termelői támogatás (PSE) mutatóba az MPS és a közvetlen termelői támogatások kerülnek beszámításra, a közvetett támogatások az általános szolgáltatások becsült támogatása (GSSE) mutatóban jelennek meg. A PSE és GSSE összege a becsült összes támogatás (TSE). A becsült fogyasztói támogatás (CSE) mutató a piaci ártámogatás negatív értékéből és a fogyasztóknak juttatott tényleges, költségvetési elszámolásban megjelenő támogatásokból áll. Minden mutatószámot ki lehet fejezni összegszerűen, nemzeti valutában, egy hektárra, egy gazdaságra vetítve, illetve százalékos formában. A nemzetközi összehasonlításoknál elsősorban ez utóbbi használatos.

A WTO Megállapodás 2000-ig volt érvényes, ám újabb megegyezés hiányában jelenleg még a korábban meghatározott módszertan szerint kell a kötelezettségeket és kalkulációkat teljesíteni. **Bár az új megállapodás körvonalai kirajzolódtak, a megegyezés várható időpontja egyelőre bizonytalan.**

Az OECD módszerének alapvető megváltoztatása nincs napirenden, de a folyamatos kritikamiatt a szakértők igyekeznek javítani, finomítani a metodikán. Igény van a mezőgazdasági termelők különböző adó- és társadalombiztosítási kedvezményeinek beépítésére a modellbe. Fontos új javaslat az MPS ingadozásának mérséklése érdekében a referenciaárak finomítása is: **3 év világpiaci árának átlagát** használnák az aktuális világpiaci árak helyett. A támogatások pontosabb besorolása is napirenden van. Az új javaslat szerint az egymás után

következő támogatási kategóriák **egyre kevésbé ösztönöznek a termelésre, egyre kisebb mértékben hatnak az árakra, torzítják a piacot**, aminek köszönhetően átláthatóbbá válik a rendszer. A javaslat másik fontos eleme, hogy a termékenként számított PSE mutatóba csak a **termékekhez közvetlenül kapcsolódó támogatástípusok** kerüljenek. Már a legutóbbi PSE/CSE/TSE kalkulációknál alkalmazott változtatás **a tehéntej referenciaárának új számítási módszere**. Korábban az új-zélandi tehéntej ára volt a referenciaár, jelenleg azonban a valódi kereskedelmi árak alapján készül a becslés, ami pontosabb mérésre ad lehetőséget.

Az OECD régióban továbbra is magas a mezőgazdaság támogatottsága, de a százalékos PSE mutató a vizsgált időszakban 37%-ról 30%-ra esett vissza. Előrehaladásként értékelhető, hogy az OECD régióban a magas támogatottsági szinttel rendelkező EU tagállamoknak és más európai OECD tagországok agrárpolitikája az utóbbi években a **kevésbé piac- és kereskedelemtorzító támogatásokat részesíti előnyben**. Ennek ellenére a támogatások háromnegyede még mindig inputhoz és outputhoz kapcsolódik, és az ilyen típusú szubvenciók a legkevésbé hatékony támogatási formák.

A cukor, marha- és sertéshús kivételével az OECD által vizsgált valamennyi termék 2002-2004 közötti évek átlagában számolt támogatása csökkent az 1986-1988 évek átlagához képest. Az OECD tagországokra vonatkozóan elmondható, hogy általában a **cukor** és **tehéntej** élvezi a legnagyobb támogatást, a rizs támogatottsága csak Japánban és Koreában kirívó mértékű

A termelői támogatások visszaesésével egyenes arányban csökkent a fogyasztóktól származó transzferek mértéke is.

Általános támogatottsági szintünk a vizsgált időszakban 2,47%-ról 2,83%-ra nőtt, ami – bár nem sokkal haladja meg az OECD átlagát – ellentétes az OECD régió egészére jellemző csökkenő tendenciával. PSE mutatónk az 1991-1993 és 2001-2003 közötti időszakban csaknem megduplázódott (15%-ról 28%-ra nőtt), a támogatottság szintje különösen a 2002. és 2003. évben volt magas.

A PSE mutató belső komponenseinek megoszlása egyszerre árulkodik kedvező és kedvezőtlen tendenciákról. Pozitív változás, hogy csökkent piaci ártámogatásunk, nőtt a területre és állatlétszámra alapozott kifizetések súlya és új elemként, bár csekély részesedéssel, megjelent az input felhasználás szabályozására (agrár-környezetvédelem) alapozott kifizetés. Negatív változás, hogy nőtt az input felhasználásra alapozott kifizetés részesedése, továbbá új elemként megjelent agrártámogatási rendszerünkben a termelési egységre alapozott (output) kifizetés.

A magyar PSE szinteket termékenként vizsgálva jelentős eltérésekkel találkozhatunk. Néhány termék támogatottsági szintje csökkent (a kukorica, egyéb gabonafélék, marhahús, juhhús, tojás tartozik e termékek közé), más termékeké (búza, cukor, sertéshús, tej) mérsékelten emelkedett, míg az olajnövényeké és a baromfiúsé drasztikusan nőtt. **Termékszintű PSE mutatóink sorrendje némileg eltér a nemzetközi tendenciáktól: Magyarországon a tej, baromfi- és sertéshús számít a leginkább támogatott terméknek.**

Magyarország CSE mutatója 1991-1993 és 2001-2003 között -12%-ról -20%-ra csökkent, azaz **a fogyasztói elvonás szintje emelkedett.**

Az 1995-2002 közötti években (amennyiben az inflációs hatás miatt az eredeti értékeket az USD árfolyammal korrigáljuk) Magyarország **teljesíteni tudta WTO kötelezettségeit**, a

hivatalosan megállapított AMS szintet egyszer sem léptük túl. A valorizációra különösen 1998-tól kezdődően volt szükség, hiszen bevallott AMS szintünk ez évtől kezdve meghaladta a nominális értéket, míg 2002-re már az árfolyammal korrigált keretet is majdnem elértük.

A Zöld doboz adta lehetőségeket csak részben sikerült kihasználnunk: az ide sorolható támogatások összegének növekedési üteme elmaradt a csökkentési kötelezettség alá eső támogatások emelkedésétől.

A nem termék-specifikus támogatásfajták száma és összege egyaránt emelkedett 1995-2002 között. A termék-specifikus támogatások folyamatos bővülése is nyomon követhető a vizsgált időszakban. Ez egyrészt a támogatott termékek körében, másrészt az ilyen célra kifizetett támogatások mértékében is megmutatkozik. **A piaci ártámogatások sokszor indokolatlanul növelték a termék-specifikus támogatások mértékét.**

A leginkább támogatott termékek közé általában a tehéntej, a sertéshús és a cukor tartozik, de bizonyos években a dohány és egyes zöldségfélék is növelték AMS szintünket.

Összességében megállapíthatjuk, **nemzetközi kötelezettségvállalásaink teljesítése nem élvezett prioritást a hazai mezőgazdasági támogatáspolitikai formálásában.** Ezt egyrészt a **nemzetközi tendenciával ellentétben emelkedő PSE és TSE mutatónk** támasztja alá, másrészt az a tény, hogy bár WTO kötelezettségeinket sikerült ugyan betartanunk, de **AMS szintünk egyre inkább közelített a határértékéhez.** AMS mutatónk összetételének vizsgálata arra utal, hogy kötelezettségeink betartása sokszor csak a szerencsés véletlen, a beszámolási kötelezettség alaposan átgondolt megvalósításán múlt, nem a támogatási rendszer tudatos alakításán, tervezésén.

Irodalomjegyzék

- 1) Alvincz J. *et al.* [1986]: *Az agrártámogatási rendszer EU és GATT-konform továbbfejlesztése (az AGENDA 2000 alapján)*. Agrárgazdasági Tanulmányok. Budapest: Agrárgazdasági Kutató Intézet.
- 2) Borszéki É. *et al.* [1986]: *Élelmiszergazdaságunk versenyképessége*. Budapest: Közgazdasági és Jogi Könyvkiadó.
- 3) Borszéki É. *et al.* [1986]: *Elemzések a támogatás-csökkentési egyezmény kialakításához*. Agrárgazdasági Tanulmányok, Budapest: Agrárgazdasági Kutató Intézet.
- 4) Cahill, C. – W. Legg [1989-90]: *Estimation of agricultural assistance using producer and consumer subsidy equivalents: theory and practice*. OECD Economic Studies, No. 13. Paris: OECD.
- 5) Doyon, M. – D.M. Gouin – N. Paillat [2002]: 'Analyse critique du concept d'ESP, estimation du soutien au producteur – Application au secteur laitier', *Économie Rurale*, No. 272, November-December.
- 6) Doyon, M. – D.M. Gouin – N. Paillat [2001]: *Critical Alanyis of the Concept of the Producer Subsidy Equivalent in the Dairy Sector (Dairy PSE)*. GREPA Groupe de Recherche en économie et politique de l'agriculture, Université Laval, Ste-Foy (Quebec).
- 7) Gábor J. *et al.* [2001]: *A WTO Egyezmény hatása a magyar agrárpolitika jelenére, jövőére és teendőire*. Agrárgazdasági Tanulmányok, 2001/1. Budapest: Agrárgazdasági Kutató Intézet
- 8) Haniotis, T. – P. Bascou [2003]: 'The PSE: Is it Reflecting, or Distorting, the Trade Impact of Agricultural Policies? Contributed paper presented at the International Conference' on *Agricultural Policy Reform and the WTO: Where Are We Heading?* Capri, 23-26 June 2003.
- 9) Jankuné Kürthy Gy. – Popp J. – Potori N. [2001]: *Az OECD tagországok mezőgazdaságának támogatottsága az új metodika alapján – különös tekintettel Magyarországra*. Agrárgazdasági Tanulmányok, 2001/6. Budapest: Agrárgazdasági Kutató Intézet.
- 10) Kartali J. (ed.) [2002]: *A WTO tárgyalások magyar gazdaságot érintő 2001. évi fejleményei*. Agrárgazdasági Tanulmányok, 2002/6. Budapest: Agrárgazdasági Kutató Intézet.
- 11) Mészáros S. – Spitalásky M. [1993]: *Új kalkulációk az agrártermékek támogatottsági mutatóira az OECD metodikája alapján*. Agrárgazdasági Tanulmányok. Budapest: Agrárgazdasági Kutató Intézet.
- 12) Mészáros S. – Spitalásky M. [1993]: *A magyar mezőgazdaság támogatottságának nemzetközi összehasonlítása*. Agrárgazdasági Tanulmányok. Budapest: Agrárgazdasági Kutató Intézet.

- 13) Mészáros S. – Spitzszky M. [1992]: *Vámegyenérték- és importliberalizálási számítások a GATT-egyezményhez*. Agrárgazdasági Tanulmányok. Budapest: Agrárgazdasági Kutató Intézet.
- 14) Mészáros S. – Orbánné N. M. [1994]: *A GATT-egyezmény következményei a magyar agrártámogatási rendszerre*. Agrárgazdasági Tanulmányok. Budapest: Agrárgazdasági Kutató Intézet.
- 15) OECD [2005]: *Agricultural Policies in OECD Countries: Monitoring and Evaluation*. Paris: OECD.
- 16) OECD [2005]: *A Proposal Concerning the Treatment of Taxation Measures in the PSE Calculations*. Paris: OECD.
- 17) OECD [2005]: *Improving Indicators of Support for Agricultural Policy Evaluation*. Paris: OECD.
- 18) OECD [2004]: *The Treatment of Taxation and Social Security Measures in the PSE Calculations*. Paris: OECD.
- 19) OECD [2004]: *Proposal Concerning the Calculations of Market Price Support for Milk*. Paris: OECD.
- 20) OECD [2004]: *Improving Indicators of Support for Agricultural Policy Evaluation-A Proposal for Improving the PSE Classification*. Paris: OECD.
- 21) OECD [2004]: *Adjusting for Fluctuations in the Market Price Support Component of the PSE*. Paris: OECD.
- 22) Orbánné N. M. [1992]: *Számítások és elemzések az agrártámogatások csökkentésére vonatkozó GATT-egyezményhez*. Agrárgazdasági Tanulmányok, Budapest: Agrárgazdasági Kutató Intézet.
- 23) Popp J. [2003]: *Az agrárpolitikák mozgástera a nemzetközi kereskedelem liberalizálásának tükrében*. Agrárgazdasági Tanulmányok, 2003/8. Budapest: Agrárgazdasági Kutató Intézet.
- 24) Popp J. [2005]: *Az EU Közös Agrárpolitikájának elmélete és nemzetközi mozgástera*. Budapest: Európai Agrárpolitika Kft.
- 25) Oskam, A. – G. Meester [2003]: *How useful are the PSE and TSE measures in detemining agricultural support?* (kézirat).
- 26) Rieder, P. – C. Flury – G. Guiliani [2003]: *Estimation du soutien à l'agriculture: Alternative à la presentation traditionnelle de l'ESP* (document de travail), Institut d'Économie Rurale, groupe des marchés et politiques, Ecole polytechnique fédérale de Zurich.
- 27) Tangermann, S. [2005]: *Is the Concept of the Producer Support Estimate in Need of Revision?* (Working Paper), OECD, Directorate for Food, Agriculture and Fisheries.
- 28) WTO Secretariat [2005]: *Total Aggregate Measurement of Support* (TN/AG/S/13/Add.1)
- 29) www.oecd.org
- 30) www.wit.org

MELLÉKLETEK

Csökkenés kötelezettség alól mentesített (Zöld dobozos) támogatások (1995-2002)

Me.: millió forint

	Megnevezés	1995	1996	1997	1998	1999	2000	2001	2002
General services (Általános szolgáltatások)	Advisory services (Szaktanácsadási szolg. tám.) + Agricultural research programmes (Mezőgazdasági kutatási programok)	4 800	96	497	316				
	Assistance to rural agricultural roads (Vidéki bekötőutak építésének támogatása)				200				
	Assistance to the service of field wardens (Mezőőri szolgálat támogatása)				237				
	Assistance to reduce sanitary and phyto-sanitary costs (Növény- és állategészségügyi költségek támogatása)				1 860	2 673	2 664	4 168	8 549
Payments for relief from natural disasters (Elemi károk enyhítése)		600	741	500	2 670				
Domestic food aid (Belföldi élelmiszersegély)	Assistance to the school milk programme (Iskolatej program)					1 000	1 500		
Structural adjustment (Strukturális alkalmazkodási programok)	Interest subsidy for structural reorganization and privatization (Reorganizációs program)	7 500							
	Assistance to establishment of vineyards and orchards (Ültetvények telepítésének támogatása)		1 600	630	762	1 611	4 731	12 643	11 580
	Assistance to the purchase of individual shares of members of co-operatives (Egyéni üzletrészek megváltásának támogatása)		402	284	230				
	Assistance to the functioning of co-operatives (Szövetkezők támogatása)		10 068	6 600	18 700	1 032	1 761	1 189	1 500
	Assistance to stock breeding (Allattenyésztés, tenyésztésszervezés támogatása)		941	640	888	871	873	1 084	1 098

	Megnevezés	1995	1996	1997	1998	1999	2000	2001	2002
	Assistance to genetic development (Biológiai alapok támogatása)		211	479	749	622	542	1 002	1 208
	Assistance to soil melioration and irrigation investments (Meliorációs és öntözésfejlesztési támogatás)		1 300	1 800	2 117	1 459	2 276	1 938	2 948
	Assistance to the transition to organic production (Ökológiai gazdálkodásra való áttérés támogatása)			64	59	33	50	66	73
	Loan program for agricultural development (Kibontakozási hitelprogram)							12 250	7 700
	Assistance to agricultural logistics (Agrárlogisztika támogatása)							2 640	27
Environmental programmes (Környezetvédelmi programok)	Assistance to protection of arable land (Termőföld minőségi védelme támogatása)		849	1 300	1 506	1 587	1 690	2 011	2 291
	Assistance to the establishment of environmentally friendly crop structure (Környezetbarát vetési szerkezet kialakításának támogatása)			245	441				
	National Agricultural Environment Protection Program (Nemzeti Agrár-környezetvédelmi Program)								1 116
Regional assistance program (Regionális programok)	Amelioration (Meliorációs program)		250						
	Assistance to the "Borsod-Abaúj-Zemplén" Region (BAZ megye támogatása)		600						
	Regional assistance program, assistance to the development of disadvantaged areas (Vidékfejlesztési támogatás, hátrányos helyzetű megyék támogatása)			208	243	147	961	1 294	6
Other (Egyéb)	Assistance to advisory and extension services (Szaktanácsadás támogatása)		183	300	641	490	601	1 028	964
	Assistance to the realization of certain goals of the agricultural policy (Agrárgazdasági célok megvalósításának támogatása)		606	830	1 251	1	9		
	Assistance to young farmers (Fiatal agrárvalalkozók támogatása)				192	832	1 558	524	385

Megnevezés	1995	1996	1997	1998	1999	2000	2001	2002
Assistance to the bee-keepers for co-financing medical cost (Méhészek állategészségügyi költségeinek támogatása)			7	194				
Assistance to the cost reduction of the rent of the agricultural land (Földbérleti díjak csökkentésének támogatása)				1 507				
Assistance to common marketing (Agrármarketing támogatása)					2 009	3 237	1 508	1 597
Assistance to the introduction of HACCP system (HACCP rendszer bevezetésének támogatása)					215	144	141	133
Assistance to mending, cultivating and preserving the quality of forests (Erdőtelepítés, erdőszerteszter átalakítás támogatása)					3 673	3 772	4 682	5 624
Assistance to game husbandry (Vadgazdálkodás támogatása)					568	627	543	856
Assistance to the quality control of certain foods (Élelmiszer minőség-ellenőrzés támogatása)					44	28	801	667
Assistance to agricultural information network and foreign training programs (Agrárinformatika és külföldi farmgyakorlat támogatása)					206	378	268	233
Assistance to the agricultural research and development of non-profit organizations (Agrárkutatóhelyek támogatása)					243	405	1 263	570
Assistance to purchasing state-of-the-art equipment for institutions (K+F fejlesztés, eszközbeszerzés támogatása)					329	226	1 300	993
Assistance to on-farm education (Farmgyakorlat támogatása)						971	1 070	730
Assistance to agricultural research institutes with research and development activities (Agrárkutató intézetek támogatása)						345		
Összesen	13 150	28 597	18 784	37 763	19 645	29 349	53 490	50 870

Forrás: 1995-2002 közötti magyar notifikációk

2. melléklet

Csökkentési kötelezettség alá eső nem termék-specifikus támogatások alakulása (1995-2002)

Me.: millió forint

Megnevezés	1995	1996	1997	1998	1999	2000	2001	2002
Investment subsidies generally available to agriculture (Mezőgazdasági beruházások támogatása)	3 861							
Income subsidies for the users of the land in the disadvantaged areas (Hátrányos földterületen gazdálkodók támogatása)	1 567	6 000	6 100	4 425				
Irrigation (Öntözésfejlesztés támogatása)	1 150							
Land protection fund (Földvédelmi alap)	700							
Assistance to purchase and leasing agricultural machines (Mezőgazdasági gépberuházás támogatása)		7 200	11 000	15 168	10 751	13 079	25 450	32 291
Assistance given to further agricultural activities (Mezőgazdasági tevékenységek támogatása)				13 000				
Refund of the consumption tax on diesel fuel (Gázolaj fogyasztási adójának visszatérítése)		6 100	6 600	6 100	10 000	14 400	17 100	18 300
Assistance to the members of co-operatives in acquiring loans (Mezőgazdasági szövetkezetek tagjainak nyújtott hitelek támogatása)		1 300	800	800				
Assistance to socially disadvantaged communities (Hátrányos helyzetű termelői közösségek támogatása)				9	15	26	41	56
Assistance to participation in insurance schemes (Mezőgazdasági biztosítási díj támogatása)		412	1 600	3 000	2 572	1 560	4 439	3 354
Interest subsidy for loans on current assess (Agrárfinanszírozás támogatása)	5 224	9 500	12 000	5 173	13 242	14 033	20 523	12 283
Assistance to the production of sowing seeds (Vetőmagtermelés támogatása)				69	70	57	132	90
Interest subsidy for purchasing grain seed with quality assurance (Fémzárolt vetőmag vásárlásának támogatása)					3	138		

Megnevezés	1995	1996	1997	1998	1999	2000	2001	2002
Assistance to purchase and changes of breeding animals (Állattenyésztési támogatás)	1 200				4 395	5 685	5 108	5 770
Payments for relief from damage caused by wild animals (Állatkár térítés)					2 816	1 109		
Assistance to technology investments in the food industry (Élelmiszeripari beruházások támogatása)					351	700	2 057	1 612
Assistance to the modernisation and construction of buildings (Építési beruházások támogatása)						5 213	6 387	12 333
Assistance to plant protection against the damage caused by non-indigenous diaseases (Nem honos kártevők elleni védekezés támogatása)					6		196	76
Payments for relief from natural disasters (Természeti katasztrófát szenvedett termelők támogatása)				2 050	4 091	4 348	1 740	2 497
Assistance to agricultural employment (Agrárfoglalkoztatás támogatása)				3 500				
Additional assistance to family farms (Családi gazdálkodók támogatása)								7 992
Összesen	13 702	30 512 <i>De minimis</i>	38 100 <i>De minimis</i>	53 294	48 312 <i>De minimis</i>	60 348	83 173	96 654
Státusz								

Forrás: 1995-2002 közötti magyar notifikációk

3. melléklet

**Csökkentési kötelezettség alá eső termék-specifikus támogatások alakulása
(1995-2002)**

Me.: millió forint

Megnevezés	1995	1996	1997	1998	1999	2000	2001	2002
Növénytermelés (földlapú támogatás)								
<i>De minimis?</i>					11 149	15 581	21 911	19 851
<i>Összesen</i>					Nem	Nem	Nem	Nem
Gabona					11 149	15 581	21 211	19 851
Költségvetési tám.	5 000	2 100	138	6 730	4 817	116	51	51
Piaci ártámogatás	0	0	0	0	0	0	0	0
<i>De minimis?</i>	Igen	Igen	Igen	Igen	Igen	Igen	Nem	Igen
<i>Összesen</i>	0	0	0	0	0	0	51	0
Tehéntej								
Költségvetési tám.	1 547	1 810	1 553	5 600	5 425	5 853	8 368	10 923
Piaci ártámogatás	0	990	1 534	8 473	11 382	-13 563	0	0
<i>De minimis?</i>	Igen	Igen	Igen	Nem	Nem	Igen	Nem	Nem
<i>Összesen</i>	0	0	0	14 073	16 807	0	8 368	10 923
Marha, sertés, juh összesen								
Költségvetési tám.	700	174	1700	2 787				
Piaci ártámogatás	0	0	0	0	0			
<i>De minimis?</i>	Igen	Nem	Nem	Nem				
<i>Összesen</i>	0	174	1700	2 787				

Megnevezés	1995	1996	1997	1998	1999	2000	2001	2002
Búza								
Költségvetési tám.		0	109	143	422	537	233	1 889
Piaci ártámogatás		0	0 (-624)	0 (-336)	-7 180	-66 116	-45 122	-1 188
<i>De minimis?</i>		Igen	Igen	Igen	Igen	Igen	Igen	Igen
<i>Összesen</i>		0	0	0	0	0	0	0
Kukorica								
Költségvetési tám.		0	0	316	767	1 127	307	1 335
Piaci ártámogatás		0	0 (-27)	0 (-149)	-7 319	-15 618	-50 645	-896
<i>De minimis?</i>		Igen	Igen	Igen	Igen	Igen	Igen	Igen
<i>Összesen</i>		0	0	0	0	0	0	0
Marhahús								
Költségvetési tám.		0	0	35	1	125	70	40
Piaci ártámogatás		1 214	684	360	1 003	-1 728	-275	-42
<i>De minimis?</i>		Nem	Igen	Nem	Igen	Igen	Igen	Igen
<i>Összesen</i>		1 214	0	395	0	0	0	0
Sertés-hús								
Költségvetési tám.		0	522	2 877	7 877	3 224	1 415	4 957
Piaci ártámogatás		9 313	9 356	25 215	28 195	7 197	12 247	2 401
<i>De minimis?</i>		Nem	Nem	Nem	Nem	Nem	Nem	Nem
<i>Összesen</i>		9 313	9 878	28 092	36 372	10 421	13 662	7 358
Dohány								
Költségvetési tám.		99	9	51	13	194	605	277
Piaci ártámogatás		0	0	0	0	0	0	0
<i>De minimis?</i>		Igen	Igen	Igen	Igen	Nem	Nem	Nem
<i>Összesen</i>		0	0	0	0	194	605	277

Megnevezés	1995	1996	1997	1998	1999	2000	2001	2002
Alma								
Költségvetési tám.			0	580	268	1 502		1 130
Piaci ártámogatás			0	0 (-891)	-4 976	-3 545		0
<i>De minimis?</i>			Igen	Igen	Igen	Igen		Nem
<i>Összesen</i>			0	0	0	0		1 130
Bor								
Költségvetési tám.			0	0	0	264		0
Piaci ártámogatás			0	0 (-610)	-430	-19 567	-48 106	-24 893
<i>De minimis?</i>			Igen	Igen	Igen	Igen	Igen	Igen
<i>Összesen</i>			0	0	0	0	0	0
Tyúktojás								
Költségvetési tám.			0	3	159	22	15	115
Piaci ártámogatás			83	0	0	0	0	0
<i>De minimis?</i>			Igen	Igen	Igen	Igen	Igen	Igen
<i>Összesen</i>			0	0	0	0	0	0
Juhtej								
Költségvetési tám.			40	35	32	18	21	35
Piaci ártámogatás			0	0	0	0	0	0
<i>De minimis?</i>			Igen	Igen	Igen	Igen	Igen	Nem
<i>Összesen</i>			0	0	0	0	0	35
Burgonya								
Költségvetési tám.			0				41	299
Piaci ártámogatás			9				0	0
<i>De minimis?</i>			Igen				Igen	Igen
<i>Összesen</i>			0				0	0

Megnevezés	1995	1996	1997	1998	1999	2000	2001	2002
Árpa, rozs, tritikálé								
Költségvetési tám.				0	100			
Piaci ártámogatás				0	-1 960			
<i>De minimis?</i>				Igen	Igen			
<i>Összesen</i>				0	0			
Baromfihús								
Költségvetési tám.				1800	1 968	1 128	3 001	4 630
Piaci ártámogatás				0	0	0	0	0
<i>De minimis?</i>				Igen	Igen	Igen	Igen	Igen
<i>Összesen</i>				0	0	0	0	0
Kacsa								
Költségvetési tám.				54	13			
Piaci ártámogatás				0	0			
<i>De minimis?</i>				Nem	Igen			
<i>Összesen</i>				54	0			
Tojtyúk								
Költségvetési tám.				1 800				
Piaci ártámogatás				0				
<i>De minimis?</i>				Igen				
<i>Összesen</i>				0				
Étkezési szőlő								
Költségvetési tám.				0,17	215		33	8
Piaci ártámogatás				0	0		0	0
<i>De minimis?</i>				Nem	Igen		Igen	Igen
<i>Összesen</i>				0,17	0		0	0

Megnevezés	1995	1996	1997	1998	1999	2000	2001	2002
Cukorrépa								
Költségvetési tám.					385	0	330	310
Piaci ártámogatás					0	-4 301	-2 774	1 042
<i>De minimis?</i>					Igen	Igen	Igen	Nem
<i>Összesen</i>					0	0	0	1 352
Cukor								
Költségvetési tám.						0	0	0
Piaci ártámogatás						14 369	30 944	30 547
<i>De minimis?</i>						Nem	Nem	Nem
<i>Összesen</i>						14 369	30 944	30 547
Vadhús								
Költségvetési tám.						86	197	105
Piaci ártámogatás						0	0	0
<i>De minimis?</i>						Igen	Igen	Igen
<i>Összesen</i>						0	0	0
Kecsketej								
Költségvetési tám.						2	16	24
Piaci ártámogatás						0	0	0
<i>De minimis?</i>						Igen	Igen	Igen
<i>Összesen</i>						0	0	0
Paradicsom								
Költségvetési tám.						43	45	1 794
Piaci ártámogatás						0	-1 060	0
<i>De minimis?</i>						Igen	Igen	Nem
<i>Összesen</i>						0	0	1 794

Megnevezés	1995	1996	1997	1998	1999	2000	2001	2002
Fűszerpaprika								
Költségvetési tám.							0	515
Piaci ártámogatás							-9 522	0
<i>De minimis?</i>							Igen	Nem
<i>Összesen</i>							0	515
Csemege kukorica								
Költségvetési tám.							0	2 348
Piaci ártámogatás							304	0
<i>De minimis?</i>							Igen	Nem
<i>Összesen</i>							0	2 348
Hagyma								
Költségvetési tám.							0	446
Piaci ártámogatás							-488	0
<i>De minimis?</i>							Igen	Nem
<i>Összesen</i>							0	446
Zöldborsó								
Költségvetési tám.								602
Piaci ártámogatás								0
<i>De minimis?</i>								Nem
<i>Összesen</i>								602
Übörka								
Költségvetési tám.								1 252
Piaci ártámogatás								0
<i>De minimis?</i>								Nem
<i>Összesen</i>								1 252

Megnevezés	1995	1996	1997	1998	1999	2000	2001	2002
Cseresznye és meggy								
Költségvetési tám.								1 575
Piaci ártámogatás								0
<i>De minimis?</i>								Nem
<i>Összesen</i>								1 575
Málna								
Költségvetési tám.								94
Piaci ártámogatás								0
<i>De minimis?</i>								Igen
<i>Összesen</i>								0
Mindösszesen termék-specifikus támogatások	0	10 701	11 578	45 167	64 328	41 693	75 490	72 647

Forrás: 1995-2002 közötti magyar notifikációk