

I. évfolyam 1. szám, 2017



STATISZTIKAI JELENTÉSEK
ÉLELMISZERIPARI KAPACITÁSJELENTÉS
2016. év (revízió 2018. 5. hó)

Tájékoztató jelentés az élelmiszeripari kapacitásokról

I. évfolyam 1. szám, 2017

Megjelenik időszakosan
2017. augusztus hó
2018. május hó – adatrevízió

Felelős szerkesztő
Bábáné Demeter Edit

Szerzők
Boldog Valéria
boldog.valeria@aki.gov.hu

Csoltai Veronika
csoltai.veronika@aki.gov.hu

Ehretné Berczi Ildikó
ehretne.berczi.ildiko@aki.gov.hu

Fekete Géza
fekete.geza@aki.gov.hu

Kiss Gabriella
kiss.gabriella@aki.gov.hu

Marosán Ágnes
marosan.agnes@aki.gov.hu

Medináné Lázár Virgilia
lazar.virgilia@aki.gov.hu

Kiadó

Agrárgazdasági Kutató Intézet
H-1093 Budapest, Zsil utca 3–5.
Postacím: H-1463 Budapest, Pf. 944
Telefon: (+36 1) 217-1011
Fax: (+361) 217-4469
www.aki.gov.hu
aki@aki.gov.hu
<https://asir.aki.gov.hu>

ISSN 1418 2130

Ezen kívül figyelmébe ajánljuk az Agrárstatisztikai Információs Osztály adatgyűjtéseinek összefoglalóit, amely áttekinti a főbb mezőgazdasági és élelmiszeripari folyamatokat és statisztikai eredményeket.

A kiadványokkal kapcsolatban részletes felvilágosítást ad:
Publikációs Csoport
publikacio@aki.gov.hu
Telefon: (+36 70) 501-1156

Minden jog fenntartva. A kiadvány bármely részének sokszorosítása, adatainak bármilyen formában (nyomtatott vagy elektronikus) történő tárolása vagy továbbítása, illetőleg bármilyen elven működő adatbázis kezelő segítségével történő felhasználása csak a kiadó előzetes írásbeli engedélyével történhet.

Tartalomjegyzék

| | |
|---|-----------|
| Módszertan..... | 3 |
| A kérdőíven és a kiadványban előforduló fogalmak, mutatók | 3 |
| Hús-, baromfi- és halhús-feldolgozás, húskészítménygyártás kapacitáskihasználtsága ... | 4 |
| Tartósított termékek gyártásának kapacitáskihasználtsága | 9 |
| Növényi olaj és állati zsírok gyártásának kapacitáskihasználtsága | 14 |
| Tejfeldolgozás kapacitáskihasználtsága | 16 |
| Malomipari termékek gyártásának kapacitáskihasználtsága | 20 |
| Takarmányipari termékek gyártásának kapacitáskihasználtsága | 23 |
| Sütőipari termékek gyártásának kapacitáskihasználtsága | 24 |
| Egyéb élelmiszerek gyártásának kapacitáskihasználtsága | 26 |
| Alkoholmentes italok gyártásának kapacitáskihasználtsága | 29 |
| Alkoholtartalmú italok gyártásának kapacitáskihasználtsága | 32 |
| Táblázatok | 35 |

Módszertan

Ez a kiadvány az Élelmiszeripari kapacitás felmérés című, 2385-ös nyilvántartási számú Országos Statisztikai Adatgyűjtési Program (OSAP) keretében végzett adatgyűjtés alapján készült.

Az adatgyűjtés a statisztikai törvény felhatalmazása alapján kiadott kormányrendelet előírásai szerint törté-
nik.

Az adatszolgáltatás az élelmiszer-, ital- és dohánytermékek gyártásával foglalkozó kijelölt szervezetek számára kötelező. Az adatgyűjtés teljeskörű volt és telephelyenként történt. Az adatok beküldési határideje 2017. március 31-e volt. A kiadvány táblázataiban a három ponttal jelölt mezők a statisztikai törvény értelmében védett adatokat jelölnek, a vonallal jelölt hely esetében nem rendelkezünk adatokkal. A kiadvány célja, hogy átfogó képet nyújtson a magyarországi élelmiszer-

ipar kapacitáskihasználtságáról 2016-ra vonatkozóan.

Az adatszolgáltatásra kijelölt 4513 élelmiszer-, ital- és dohánytermékek gyártásával foglalkozó szervezetek 63 százaléka teljesítette az adatszolgáltatást. A kérdőívben előforduló 136 gyártósorról beérkezett adatok alapján kiadványunkban 52 gyártóvonalat dolgoztunk fel. A feldolgozás során a kapacitáskihasználtságot egy ötfokozatú skálával jelenítettük meg, ahol a 20 százalék alatti kategóriát nagyon alacsonynak, a 20 és 40 százalék közöttit alacsonynak, a 40 és 60 százalék közöttit közepesnek, a 60 és 80 százalék közöttit magasnak, a 80 százalék fölöttit nagyon magasnak neveztük el.

A kiadvány 2018 májusában felülvizsgálatra került, melynek szükségessége a 2017. évre vonatkozó adatok beérkezése kapcsán merült fel.

A kérdőívben és a kiadványban előforduló fogalmak, mutatók

Műszaki kapacitás: a feldolgozó vonal gépkönyvében szereplő, vagy műszaki leírásában meghatározott tartós teljesítményre utaló adat. A felmérés a kihasználatlan kapacitások felmérésére is irányul, ezért kértük, hogy a termelésből kivont, leállított, felújításra váró, de műszakilag üzemképes vonalak műszaki kapacitását is jelentsék. Összetett vonalak esetében a szűk keresztmetszetet jelentő legkisebb kapacitású részegység határozta meg a vonal együttes kapacitását.

Feldolgozott nyersanyag, illetve termelt mennyiség: A technológiai vonalon ténylegesen feldolgozott nyersanyag, illetve termelt termékek mennyisége. Amennyiben a termelőberendezés többféle terméket állított elő (pl. érlelők), kértük, hogy a termelés adatát itt is a legjellemzőbb termékre átszámítva közöljék.

Napi üzemórák száma: Átlagos munkarend szerinti napi munkaidő. Éven belüli műszakszámváltozás terve-

zése esetén a tényleges munkanappal súlyozott átlagos napi órát kértük megadni.

Munkarend szerinti üzemnapok száma: Az az időtartam, amely alatt a termelő berendezésnek az üzem részére megállapított munkarend szerint üzemelni kell. Szezonálisan üzemeltetett vonalaknál a szezon előtt tervezett üzemnapokat kellett alapul venni. Nem szezonálisan üzemeltethető termelőkapacitásoknál a naptári alapot csökkenteni kellett a munkaszüneti napok, szabad szombatok számával.

A **kapacitáskihasználtság** számításánál figyelembe vettük a gyártóvonalanként megadott üzemórák és üzemnapok számát.

Éves üzemórák száma: napi üzemórák és a munkarend szerinti üzemnapok számának szorzata.

A gyártóvonalakra jellemző **súlyozott átlagos kapacitáskihasználtság** számítása:

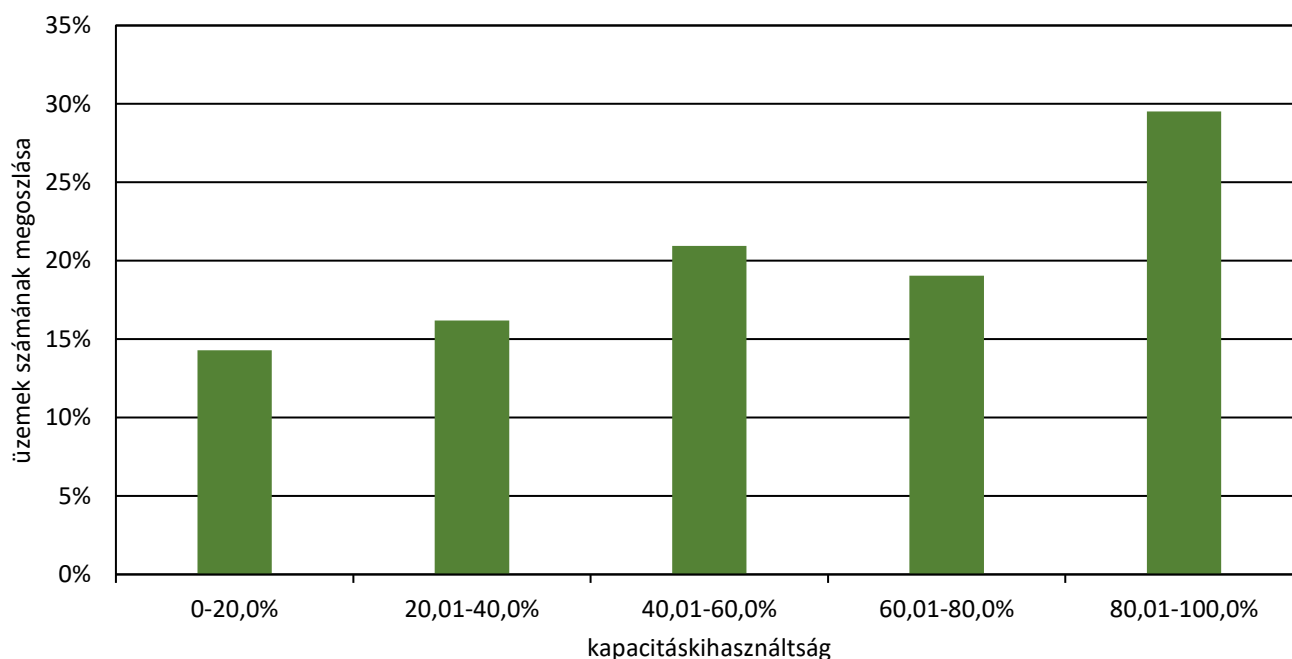
$$= \frac{\sum(\text{termelt, feldolgozott mennyiség})}{\sum(\text{termelt, feldolgozott mennyiség} / \text{kapacitáskihasználtság})}$$

Hús-, baromfihús-feldolgozás, húskészítménygyártás kapacitáskihasználtsága

A hús-, baromfifeldolgozó vállalkozások – hagyományaik vagy tudatos stratégia mentén kialakuló – eltérő állapotú és nagyságú műszaki kapacitásokkal rendelkeznek. Bizonyos feldolgozók állatvágással, darabolással és készítmény-előállítással egyaránt foglalkoznak, ugyanakkor a specializáció, koncentráció is jellemző az ágazatban. Egyes üzemek kizárólag a feldolgozás első szakaszát, például sertés-, marha- vagy ba-

romfivágást végeznek és jellemzően nem kizárólag a belföldi piacra értékesítenek. A kisebb, más berendezésű feldolgozók behatárolt körzetben saját termékekkel tudják ellátni akár közvetlenül a fogyasztókat (saját tulajdonú bolt) vagy a kiskereskedelmet. A feldolgozók változatos működése miatt eltérőek a rendelkezésre álló műszaki kapacitások és azok kihasználtsága.

1. ábra: A sertésvágó vonalak kapacitáskihasználtságának megoszlása, 2016



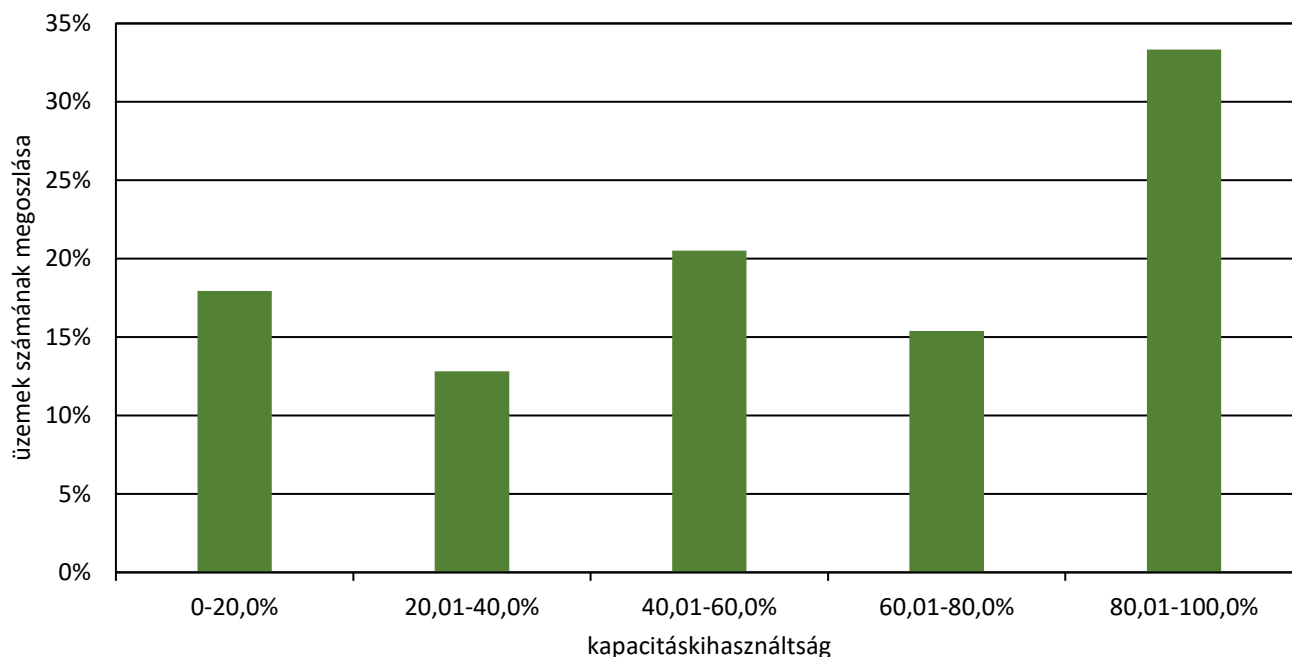
Forrás: AKI Agrárstatisztikai Információs Osztály

A sertésvágással foglalkozó üzemek közel 30 százaléka 80 százaléknál magasabb kapacitáskihasználással működött 2016-ban.

Az adatküldők között – jellemzően a kisebb üzemekkel rendelkezők körében – előfordul, hogy átlagosan heti egy termelési nappal elő tudják állítani a szükséges termékmennyiséget, a nagyobb vállalkozásoknál viszont folyamatos a termelés, akár több műszakban is. A saját alapanyag-előállítás – például sertés- vagy baromfinevelés – kialakítása a folyamatos termelés alapja lehet, a vásárolt alapanyag viszont az ár és a kínálat változékonysága miatt veszélyezteti a folyamatos működést. Az üzemek 30 százaléka a nagyon alacsony és alacsony kapacitáskihasználtságú csoportba tartozott sertésvágás esetén

(1. ábra). Az üzemek fele 60 százaléknál alacsonyabb kapacitáskihasználtsággal működtette a sertésvágó vonalait 2016-ban

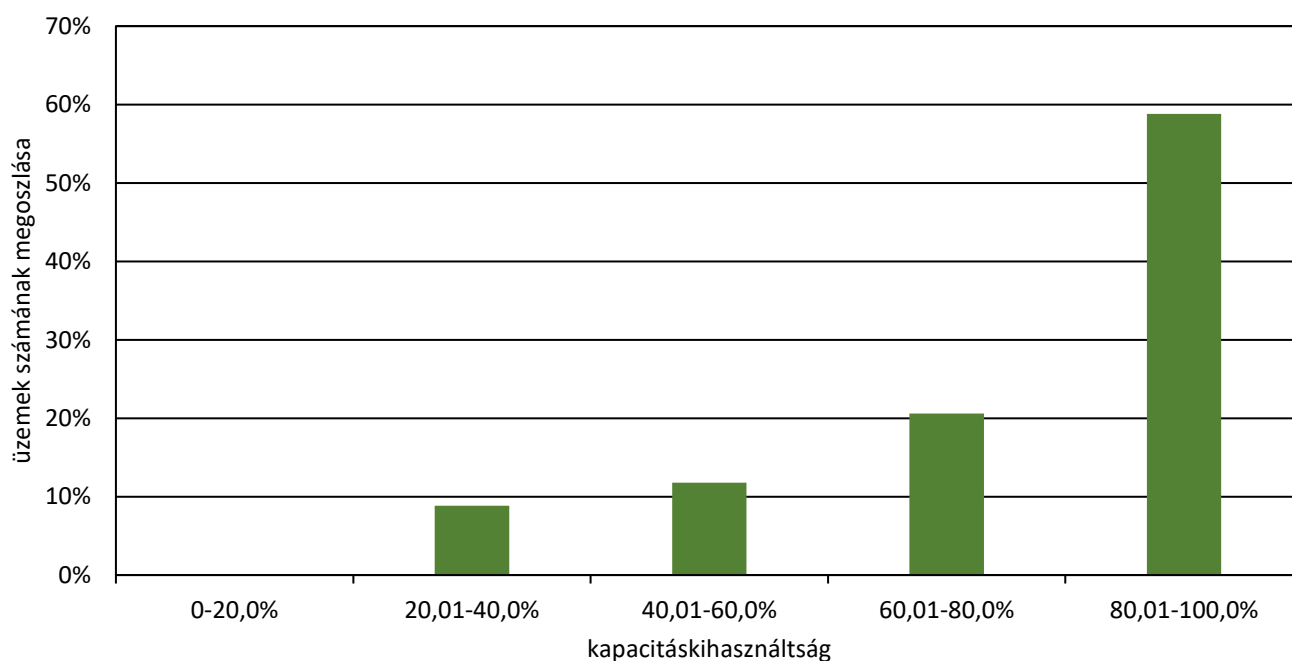
Az exportértékesítésben és a belső piac ellátásában egyaránt meghatározó szerepe van a nagyobb feldolgozóknak és tevékenységükkel a kis, közepes vállalkozások működését is befolyásolják. A nagy feldolgozók termelése, műszaki kapacitása és annak kihasználtsága fontos tényező az adott ágazatban, ezért az országos átlagos kapacitáskihasználtság értékelésénél a feldolgozott nyersanyag vagy termelt mennyiség alapján kialakított súllyal szerepelnek a vállalkozások. A sertésvágó vonalakkal a súlyozott átlagos kapacitáskihasználtság 74 százaléknál magasabb volt 2016-ban.

2. ábra: **A marhavágó vonalak kapacitáskihasználtságának megoszlása, 2016**

Forrás: AKI Agrárstatisztikai Információs Osztály

A marhavágással foglalkozó üzemek több mint 30 százaléka 80 százalék feletti kapacitáskihasználással működött 2016-ban (2. ábra). A vágóhidak kevesebb mint 20 százaléka a nagyon alacsony kapacitáskihasználtságú csoportba tartozott marhavágás esetén.

A marhavágó vonalak esetén a súlyozott átlagos kapacitáskihasználtság 50 százalék volt 2016-ban.

3. ábra: **A sovány baromfivágó vonalak kapacitáskihasználtságának megoszlása, 2016**

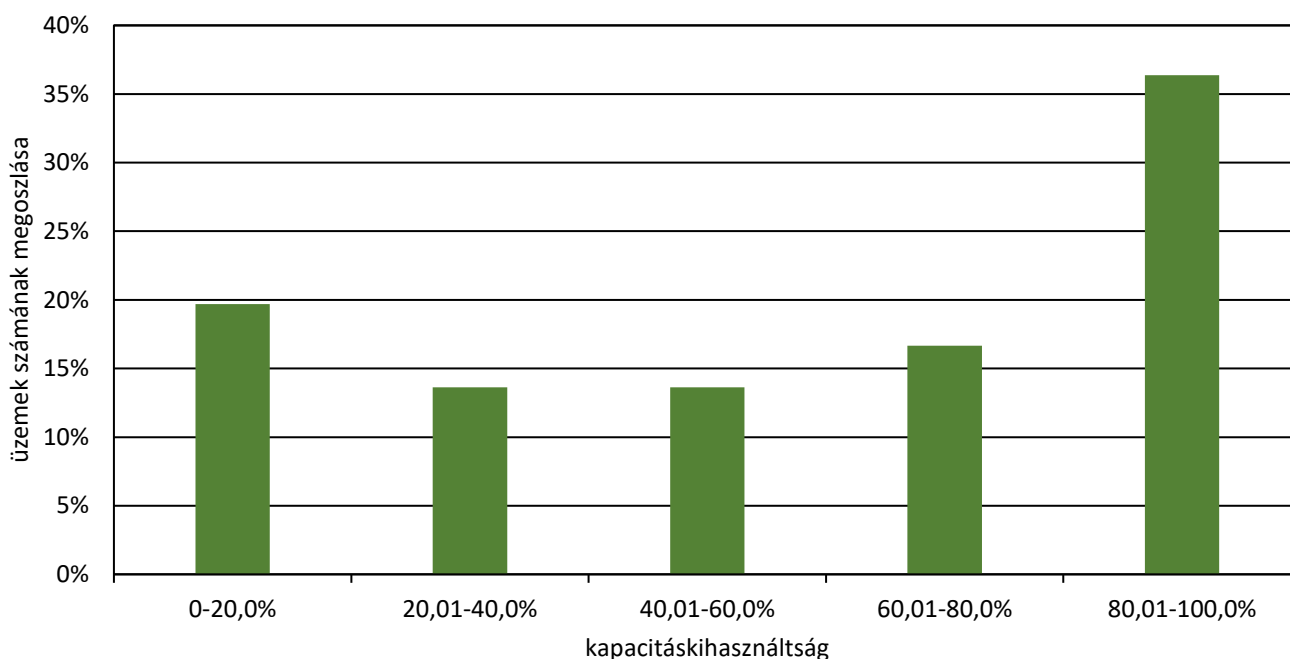
Forrás: AKI Agrárstatisztikai Információs Osztály

A sovány baromfivágással (csirke) foglalkozó üzemek közel 60 százaléka nagyon magas kapacitáskihasználással működött 2016-ban (3. ábra). A vállalkozásoknak mindössze 9 százaléka tartozott az alacsony kapacitáskihasználtságú csoportba, a nagyon alacsony kategóriába egy sovány baromfivágó vonal sem tartozott csirkevágás esetén. Az adatok jól tükrözik, hogy a baromfifeldolgozásban, különösen a vágás területén az erőteljes koncentrációs folyamatok már lezajlottak.

A koncentráció, kiegészülve az integrációval lehetővé teszi a termelési folyamatok összehangolását és a kapacitások magasfokú kihasználását az ágazatban. Az ágazat nagymértékű szervezetségére utal, hogy mindössze az üzemek 21 százaléka működtette 60 százalék alatti kihasználtsággal a sovány baromfivágó vonalait 2016-ban.

A sovány baromfivágó vonalak esetén a súlyozott átlagos kapacitáskihasználtság 84 százalék volt 2016-ban.

4. ábra: **A sertésdaraboló, csontozó vonalak kapacitáskihasználtságának megoszlása, 2016**



Forrás: AKI Agrárstatisztikai Információs Osztály

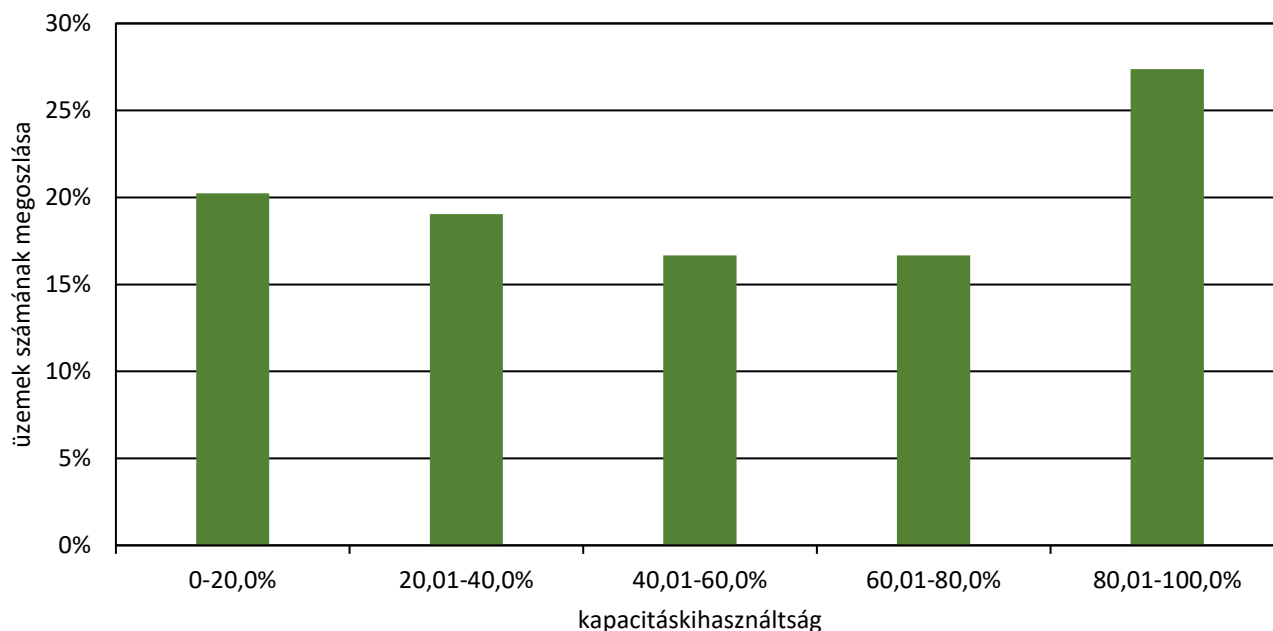
A sertésdarabolással, csontozással foglalkozó üzemek 36 százaléka 80 százalék feletti kapacitáskihasználtsággal működött 2016-ban. Hasonló arányban (33 százalék) tartoztak az üzemek együttesen a nagyon alacsony és alacsony kapacitáskihasználtságú kategóriába (4. ábra). Az üzemek közel fele 60 százalék alatti kihasználtsággal működtette a sertésdaraboló, csontozó vonalait 2016-ban.

A sertésdaraboló, csontozó vonalak esetén a súlyozott átlagos kapacitáskihasználtság 79 százalék volt 2016-ban.

A húsfeldolgozáshoz társuló mélyhőmérsékletű tárolótér 11 543 tonna (fagyasztó és mélyhőmérsékletű

tárolókapacitás együttesen 16 723 tonna), a nem mélyhőmérsékletű hűtőtároló kapacitás 5360 tonna volt a beérkezett adatok alapján 2016-ban (nem értve ide a húskészítménygyártáshoz vagy baromfivágáshoz kapcsolódó hűtőtárolókat).

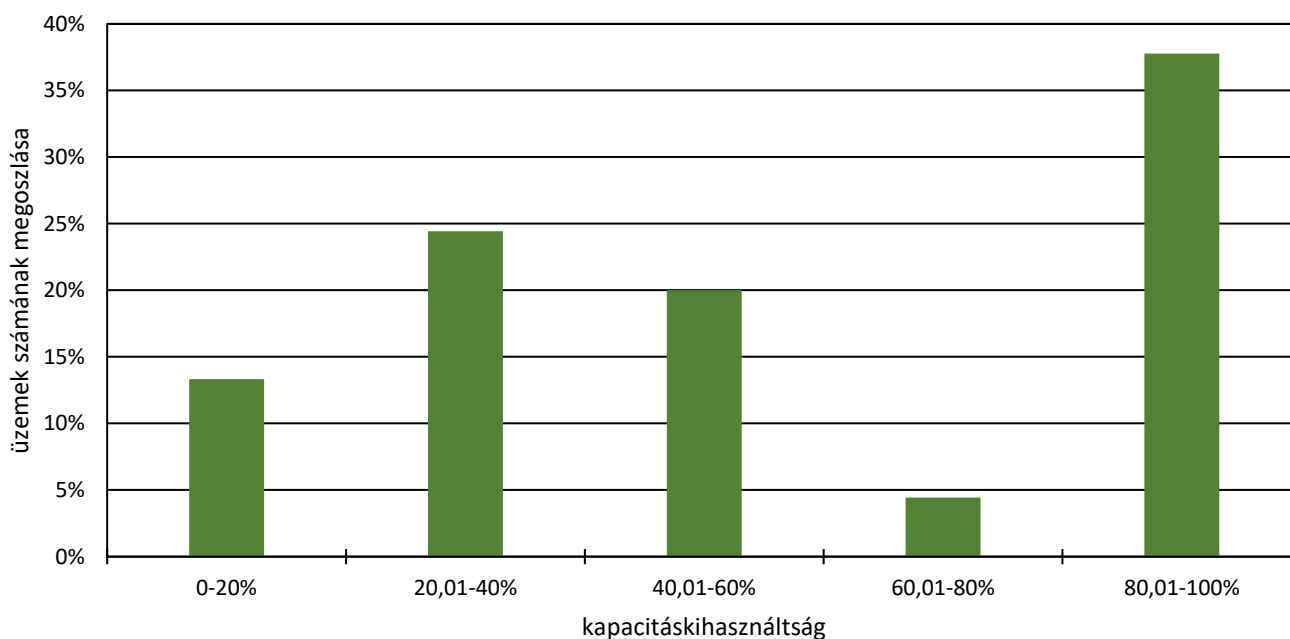
A baromfifeldolgozáshoz (például vágás, darabolás) kapcsolódó fagyasztó és mélyhőmérsékletű tárolókapacitás 13 009 tonna, a nem mélyhőmérsékletű hűtőtároló kapacitás 3630 tonna volt. A készítmény- (hús, baromfi) gyártást kiegészítő mélyhőmérsékletű tároló 2299, a 0 Celsius-fok feletti hűtőtároló kapacitás 2194 tonna volt az adatok alapján 2016-ban.

5. ábra: **A töltelékes húskészítmény-gyártóvonalak kapacitáskihasználtságának megoszlása, 2016**

Forrás: AKI Agrárstatisztikai Információs Osztály

A töltelékes húskészítmény-előállítással foglalkozó üzemek több mint 25 százaléka 80 százalék feletti kapacitáskihasználással működött 2016-ban. Az üzemek megközelítően 40 százaléka együttesen a nagyon ala-

csony és alacsony kapacitáskihasználtságú csoportba tartozott (5. ábra). A töltelékes húskészítménygyártó vonalak esetén a súlyozott átlagos kapacitáskihasználtság 61 százalék volt 2016-ban.

6. ábra: **A tojásosztályozó vonalak kapacitáskihasználtságának megoszlása, 2016**

Forrás: AKI Agrárstatisztikai Információs Osztály

A beérkezett adatok alapján a tojásosztályozókat használó vállalkozások közel 60 százalékának mezőgazdasági jellegű a főtevékenysége, azon belül is a legtöbb baromfitenyésztéssel foglalkozik. Mindössze a cégek egyharmadának a csomagolás (8292) a főtevékenysége ennél a vonalnál. A tojásosztályozó vonalak általában nem teljes műszakban dolgoznak, jellemző a napi 1–4 órás és a 365 napos munkavégzés is. A tojásosztá-

lyozók közel 40 százaléka együttesen az alacsony és nagyon alacsony, másik 40 százaléka a magas és nagyon magas, további 20 százalékuk átlagos kapacitáskihasználtsággal dolgozott 2016-ban (6. ábra).

A tojásosztályozó vonalokról érkezett adatok alapján a súlyozott átlagos kapacitáskihasználtság 61 százalék volt 2016-ban.

Tartósított termékek gyártásának kapacitáskihasználtsága

A tartósítóipari gyártóvonalak közül a zöldborsó-konzerv-gyártó vonal, a dzsem- és lekvárgyártó sor, a gyümölcsleógyártó vonal, a savanyúságggyártás, valamint a gyorsfagyasztott gyümölcsök és zöldségek vonalának kapacitáskihasználtságát vizsgáltuk.

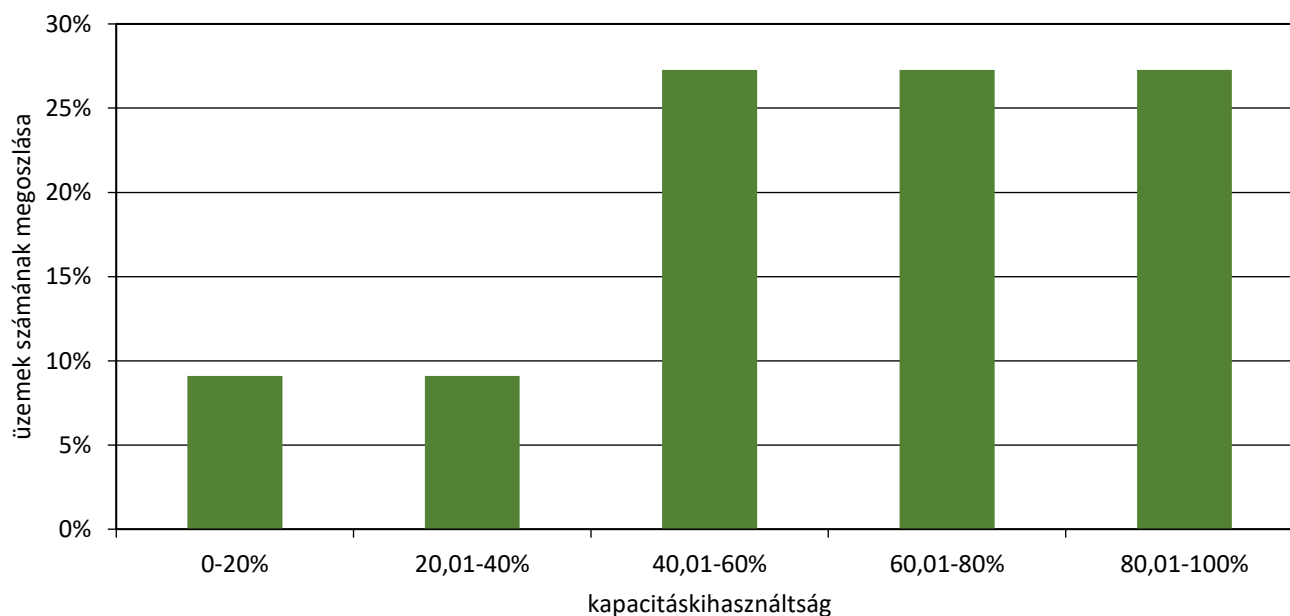
A hűtő- és konzervipar termelése az elmúlt évtizedben csökkent, termékszerkezete jelentősen egyszerűsödött, csupán a csemegekukorica, a zöldborsó, a zöldbab, a meggy és az alma feldolgozása említhető számottevőnek.

A hűtő- és konzerviparban a feldolgozási folyamat szezonális, ugyanakkor a forgalmazás egész évben folyamatos. A feldolgozóüzemekben a gyártás – a szezonban – három műszakban is folyik, sok esetben a hétfélig munkát is kihasználva. A feldolgozóüzem optimális kihasználásának alapfeltétele a folyamatos alapanyag-

ellátás, továbbá nagy körütekintést igényel a rövid időn belül gyorsan romló áruk kezelése. Az egyik legjelentősebb problémát az alapanyag-termelés bizonytalansága, elsősorban a termésingadozás jelenti.

A beérkezett adatok alapján az üzemek 82 százaléka 40 százalék fölötti kihasználtsággal működtette a zöldborsó-konzerv-gyártó vonalát 2016-ban (7. ábra). A kapacitáskihasználtság súlyozott átlaga 52 százalék volt, a gyártóvonalon átlagosan 43 üzemnapon 19 órán át dolgoztak a vizsgált évben. A szakágazatra jellemző szezonális tükröződik a kapacitáskihasználtság alakulásában. A nyári-őszi munkacsúcsok idején terméktől függően viszonylag rövid idő alatt kell feldolgozni a betakarított zöldségfélét, ugyanakkor az értékesítés időszaka elhúzódik.

7. ábra: Zöldborsó-konzerv-gyártó vonal (nyersanyagra számítva) kapacitáskihasználtságának megoszlása, 2016

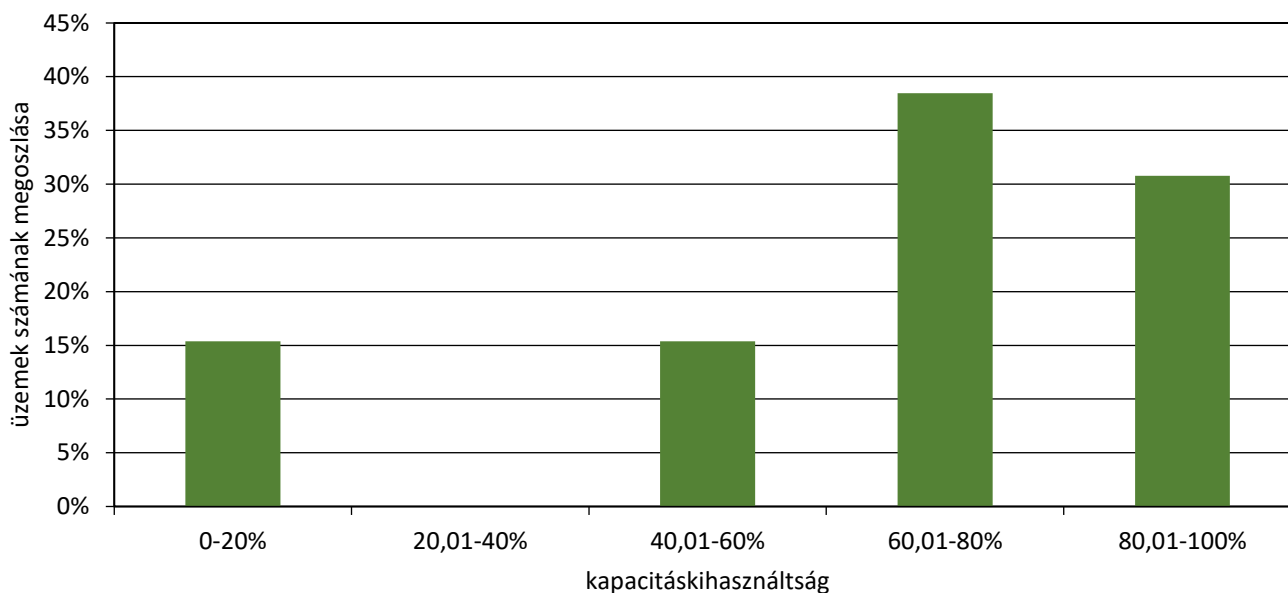


Forrás: AKI Agrárstatisztikai Információs Osztály

A megfigyelt körben a dzsem és lekvár gyártásával foglalkozó vállalkozások 69 százaléka 60 százalék fölötti kapacitáskihasználtsággal működtette gyártósorát 2016-ban (8. ábra). A dzsem- és lekvár gyártóvonalak-

ról érkezett adatok alapján a súlyozott átlagos kapacitáskihasználtság 66 százalék volt, a gyártóvonalon átlagosan 99 üzemnapon közel 14 órán át dolgoztak 2016-ban.

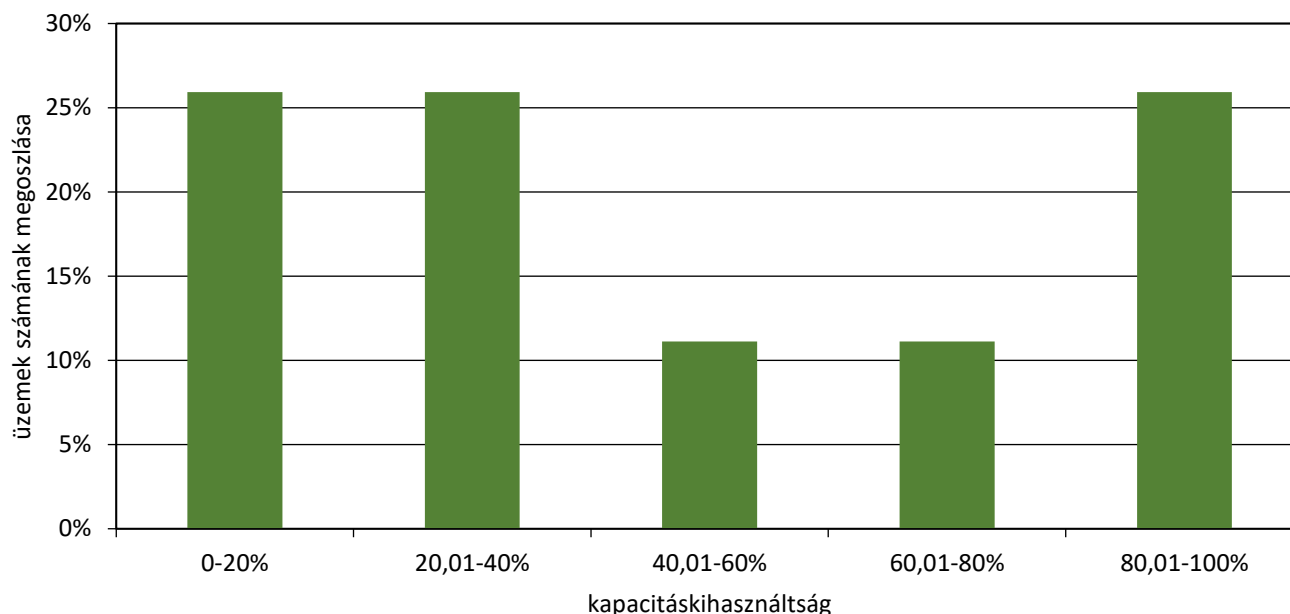
8. ábra: **Dzsem- és lekvárgyártó sor kapacitáskihasználtságának megoszlása, 2016**



Forrás: AKI Agrárstatisztikai Információs Osztály

A gyümölcs- és zöldséglégyártással foglalkozó üzemek köre rendkívül heterogén, megtalálhatók közöttük a szűkebb termékkörrel rendelkező, döntően családi vállalkozásként működtetett kis gyümölcsfeldolgozók, valamint a modern gyümölcsfeldolgozó és gyümölcslégyártó nagyüzemek, melyek az innovatív termékekre is nagy hangsúlyt fektetnek. A termelés döntő hányada kevés számú vállalat kezében összpontosul. A megfigyelt körben a gyümölcslét (nem sűrített) gyártó üzemek fele

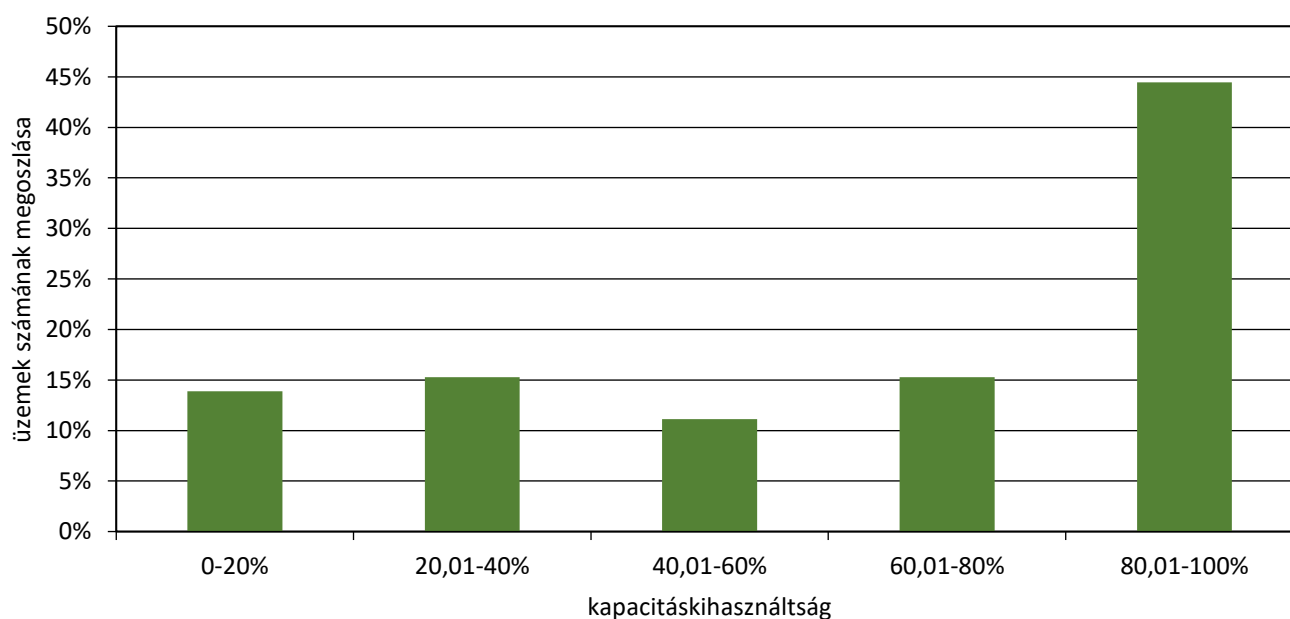
40 százaléknál alacsonyabb kapacitáskihasználtsággal dolgozott, ugyanakkor a feldolgozóüzemek 26 százaléka 80 százalék feletti kapacitáskihasználtsággal működtette gyümölcslégyártó vonalát 2016-ban (9. ábra). A kapacitáskihasználtság súlyozott átlaga 45 százalék volt a megfigyelt körben 2016-ban. A gyümölcslégyártó vonalakon átlagosan 92 üzemnapon napi 11 órát dolgoztak.

9. ábra: **Gyümölcslé (nem sűrített) gyártóvonal kapacitáskihasználtságának megoszlása, 2016**

Forrás: AKI Agrárstatisztikai Információs Osztály

A savanyúságot gyártó üzemek köre is rendkívül változatos, a családi gazdaságok alapanyag-termelésére alapuló kisebb savanyító üzemektől a nagyobb üzem-méretet és komolyabb beruházást igénylő konzervüzemekig mindenki megtalálható az adatszolgáltatók között. A beérkezett adatok alapján a savanyúságot gyártó

cégek közel fele 80 százalék fölötti kapacitáskihasználtsággal működött 2016-ban (10. ábra). A beérkezett adatok alapján a savanyúságglyártó vonalakra jellemző súlyozott átlagos kapacitáskihasználtság 34,5 százalék volt 2016-ban, amely vonalagnál átlagosan 165 üzemenapon több mint 7 órán át dolgoztak naponta.

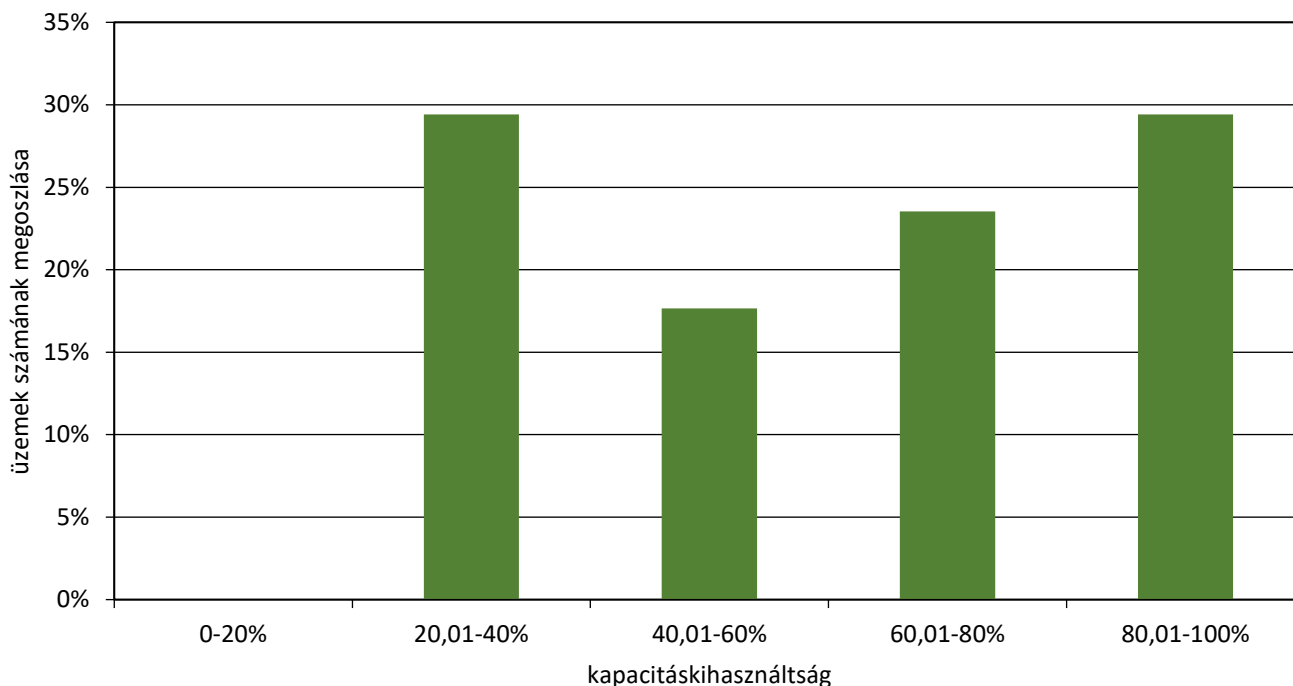
10. ábra: **Savanyúságglyártó vonal (nyersanyagra számítva) kapacitáskihasználtságának megoszlása, 2016**

Forrás: AKI Agrárstatisztikai Információs Osztály

A gyorsfagyasztással tartósított termékek előnye, hogy ez a technológia a nyersanyag eredeti minőségi jellemzőinek megőrzésére alkalmas. A technológia hátránya azonban, hogy az alacsony hőmérséklet folyama-

tos fenntartását igényli a gyártástól a fogyasztásig, ezért megbízható hűtláncot és fejlett infrastruktúrát igényel. A hűtőipari termelés általában koncentráltabb, nagyobb méretű vállalkozásokban valósul meg.

11. ábra: Gyorsfagyasztott zöldséggyártó vonal kapacitáskihasználtságának megoszlása, 2016

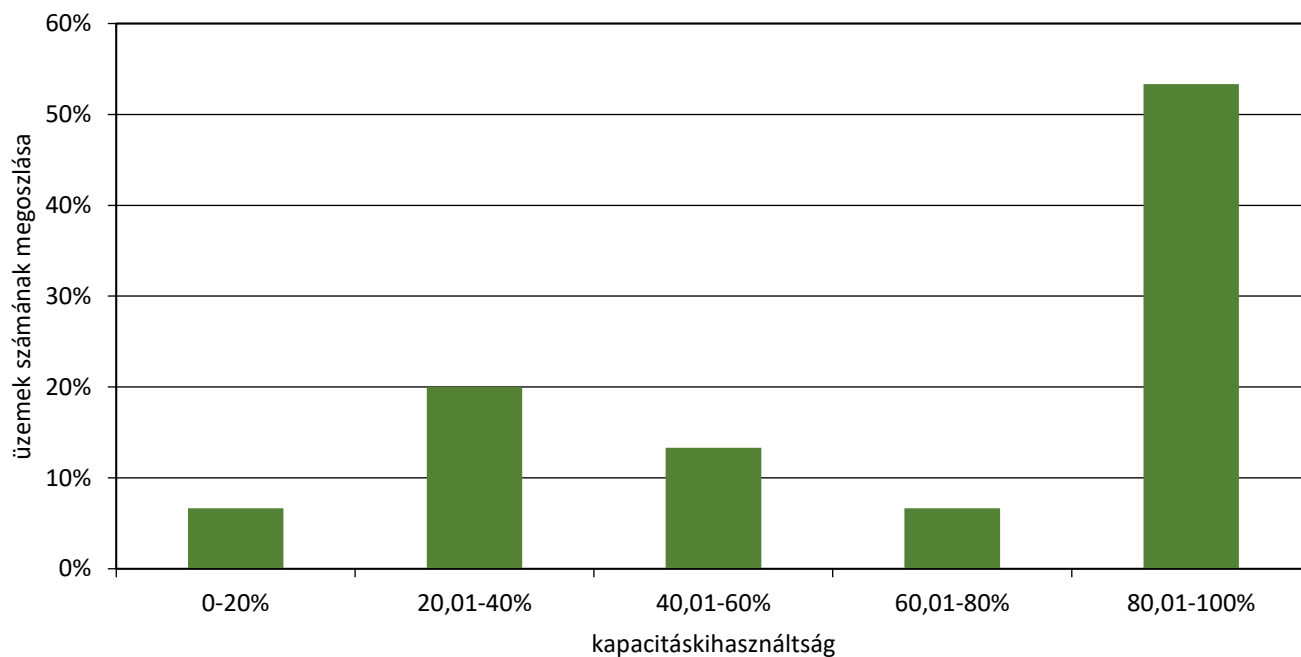


Forrás: AKI Agrárstatisztikai Információs Osztály

A beérkezett adatok alapján a gyorsfagyasztott zöldségek tekintetében a hűtőipari vállalkozások közel 30-30 százaléka 20-40 százalék, illetve 80 százalék fölötti kapacitáskihasználtsággal működtette a zöldségfagyasztó vonalát 2016-ban (11. ábra). A gyorsfagyasztott

zöldség gyártóvonalra jellemző súlyozott átlagos kapacitáskihasználtság 41 százalék volt a megfigyelt körben, amely vonalagnál átlagosan 154 üzemnapon napi 17 órán át dolgoztak 2016-ban.

12. ábra: Gyorsfagyasztott gyümölcs gyártóvonal kapacitáskihasználtságának megoszlása, 2016



Forrás: AKI Agrárstatisztikai Információs Osztály

A gyorsfagyasztott gyümölcsök gyártóvonalánál a hűtőipari cégek 53 százaléka 80 százalék fölötti kapacitáskihasználtsággal működött 2016-ban (12. ábra). A gyorsfagyasztott gyümölcs gyártóvonalakról beér-

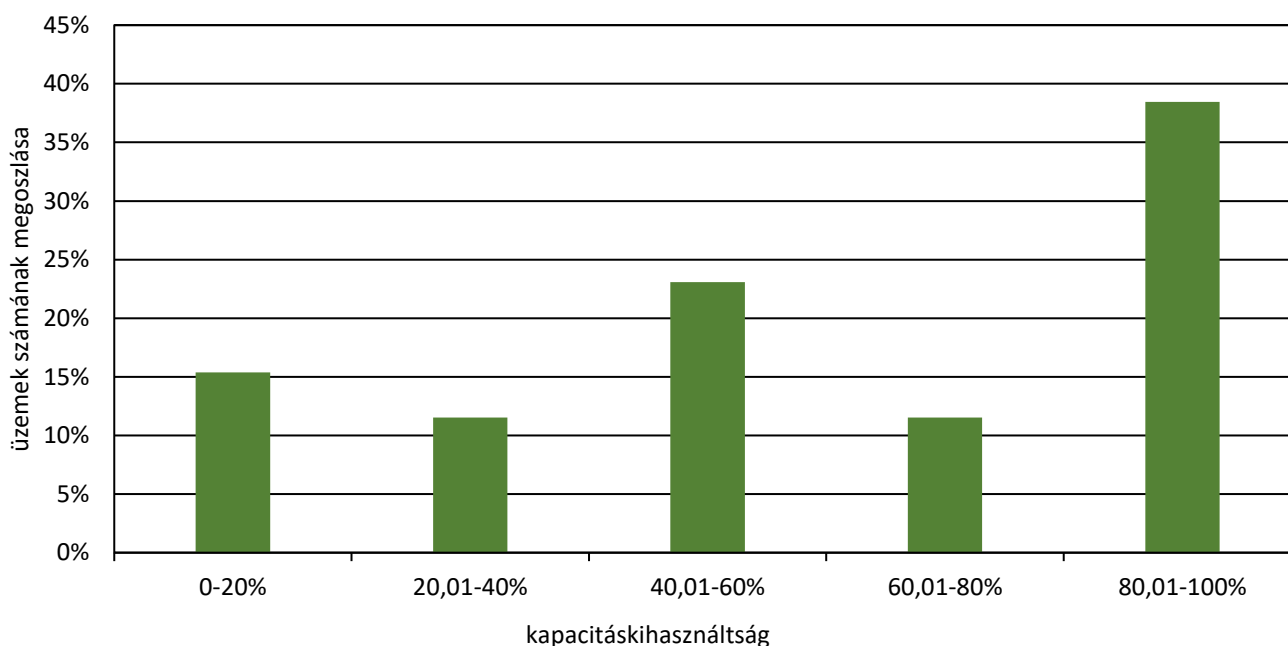
kezett adatok alapján a súlyozott átlagos kapacitáskihasználtság 48 százalék volt 2016-ban, amely vonalaknál átlagosan 129 üzemnapon közel napi 12 órán át dolgoztak.

Növényi olaj és állati zsírok gyártásának kapacitáskihasználtsága

Hazánkban a leggyakrabban feldolgozott olajos magvak a napraforgó, a tökmag és a mogyoró. Az olajosmag-feldolgozó vállalkozások 2016-ban átlagosan 240 napon keresztül üzemeltették (pörkölő, hántoló, csomagoló) egységeiket. A napi átlagos üzemórák

száma 12 óra volt. Az olajosmag-feldolgozó vonalak súlyozott átlagos kapacitáskihasználtsága 78 százalék volt 2016-ban. A beérkezett adatok szerint a cégek négyötödének kapacitáskihasználtsága meghaladta a 60 százalékot (13. ábra).

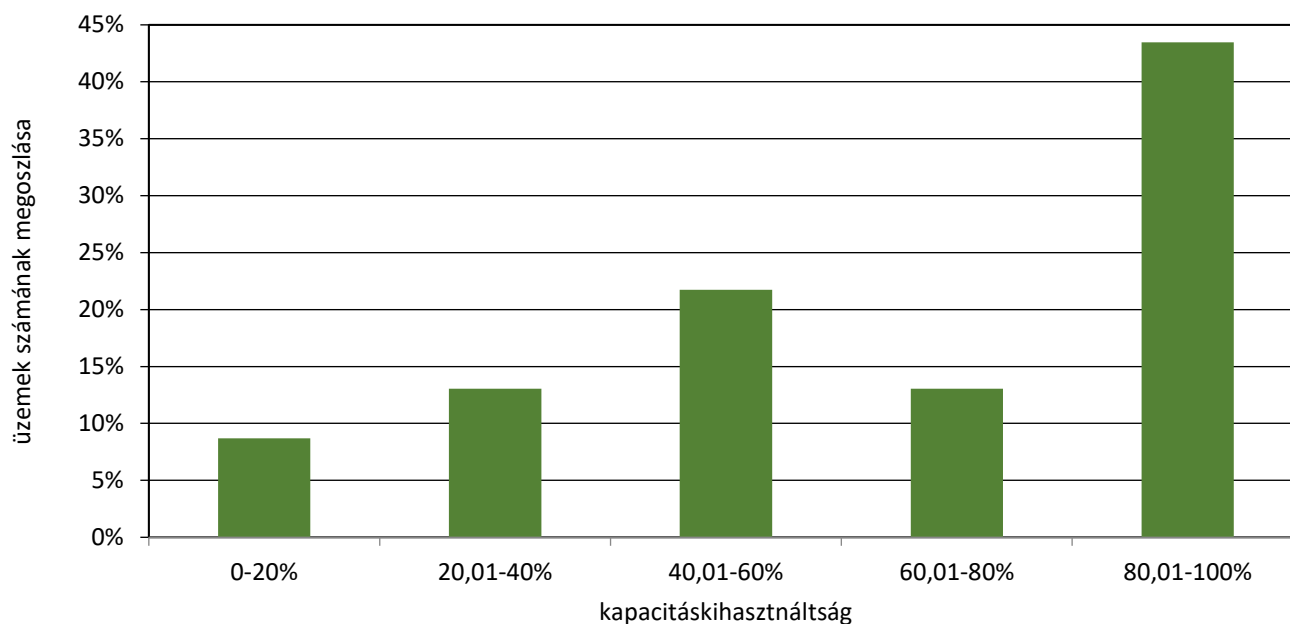
13. ábra: Olajosmag-feldolgozás kapacitáskihasználtságának megoszlása, 2016



Forrás: AKI Agrárstatisztikai Információs Osztály

A gépi sajtolás átlagos üzemnapjainak száma 174 volt és naponta 8 órán keresztül üzemelt átlagban egy feldolgozó. A gépi sajtolóvonalak súlyozott átlagos kapacitáskihasználtsága 69 százalék volt 2016-ban. A cégek közel 60 százaléka magas és nagyon magas kapacitáskihasználtsággal dolgozott (14. ábra).

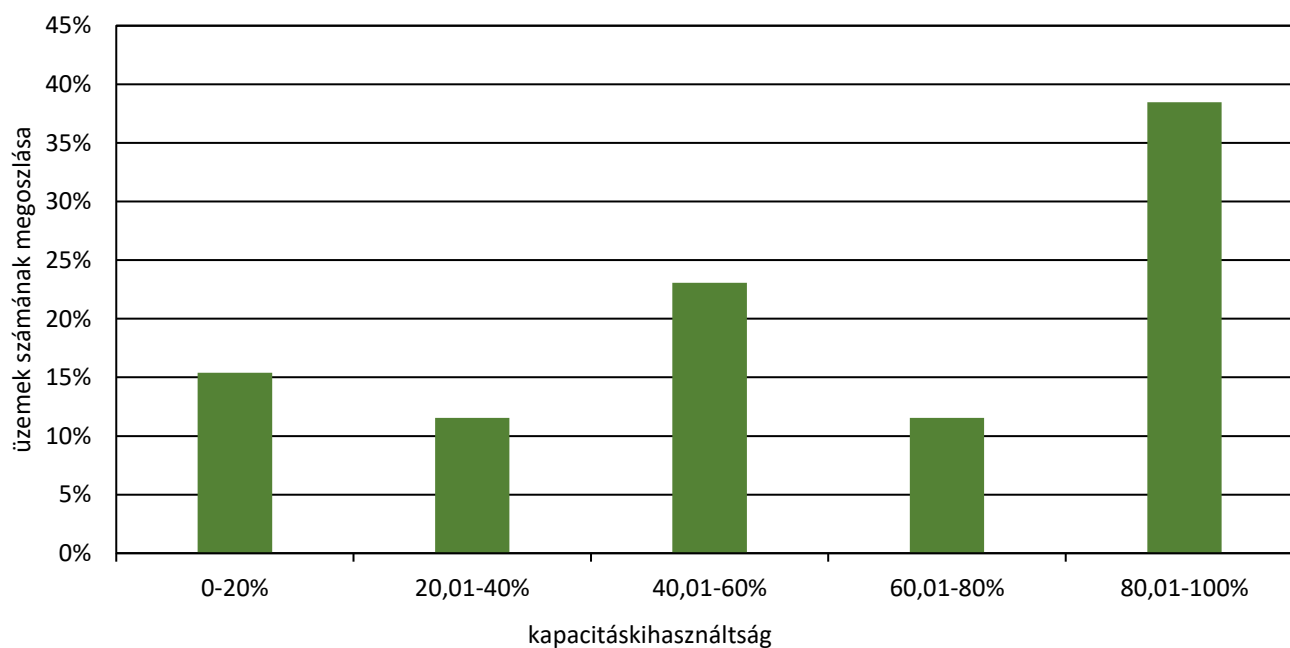
A növényi eredetű zsírokban telítetlen zsírsavak fordulnak elő túlnyomórészt. Az olajtermelés szempontjából legjelentősebb növények Magyarországon a napraforgó, az olajrepcse, a szója és a tök.

14. ábra: **Hidegen sajtolt olajgyártás kapacitáskihasználtságának megoszlása, 2016**

Forrás: AKI Agrárstatisztikai Információs Osztály

A kenhető zsírok előállításával 2016-ban átlagosan 194 napot foglalkoztak a feldolgozók napi 6 munkaórával. A kenhető étkezési zsírok súlyozott átlagos kapacitáskihasználtsága 54 százalék volt 2016-ban.

A kenhető étkezési zsírok gyártásával foglalkozó vállalkozások több mint egyharmada 80 százalék feletti kapacitáskihasználtsággal dolgozott (15. ábra).

15. ábra: **Kenhető étkezési zsírok kapacitáskihasználtságának megoszlása, 2016**

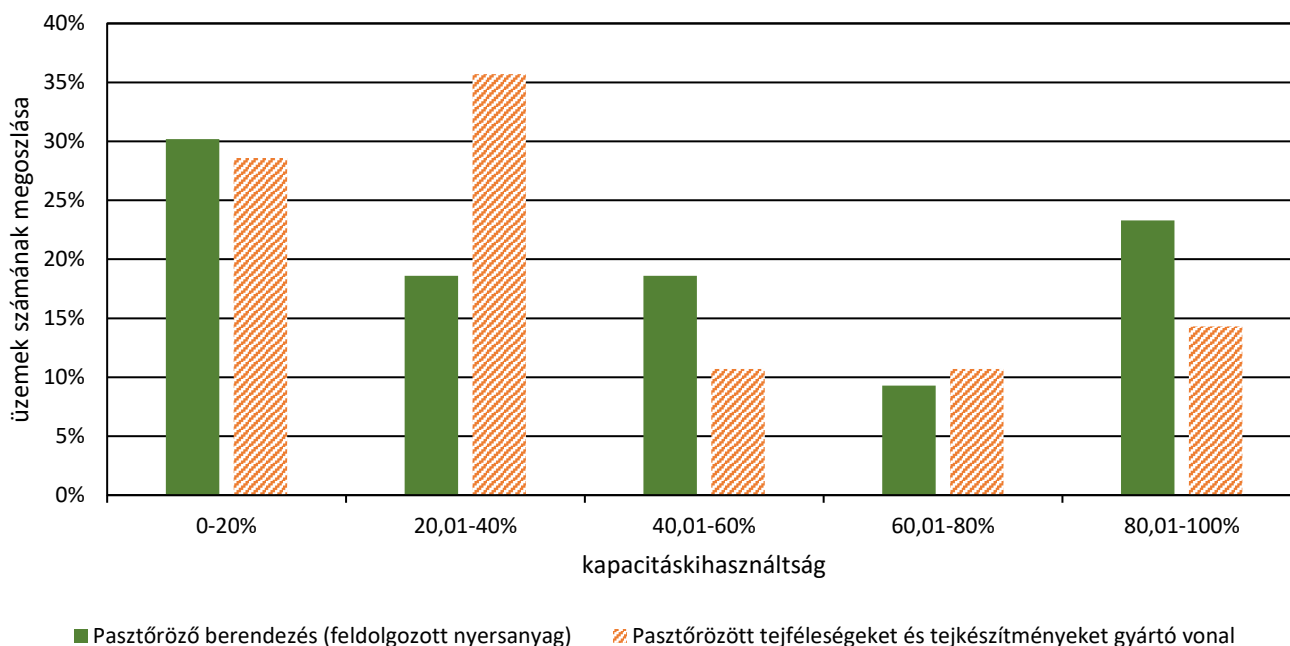
Forrás: AKI Agrárstatisztikai Információs Osztály

Tejfeldolgozás kapacitáskihasználtsága

A tejfeldolgozási ágazat szereplőinek technológiai színvonala és felszereltsége határozza meg a főbb termékcsoportok arányát. Hazánkban európai viszonylatban magas a tej- és alacsony a sajt-, a vajfogyasztás aránya, illetve van két speciális termékcsoportunk, a tejföl és a túró. A tejfeldolgozásban a mikrovállalkozások do-

minálnak, azonban 8 nagy cég termelése fedi le a tejfeldolgozás több mint 70 százalékát. A tejfeldolgozáshoz kapcsolódó készáruhűtő tárolók kapacitása 27078 tonna volt az adatszolgáltatást teljesítő vállalkozásoknál 2016-ban.

16. ábra: **Pasztöröző berendezés, a pasztörözött tejfeleségek és tejkészítmények kapacitáskihasználtságának megoszlása, 2016**



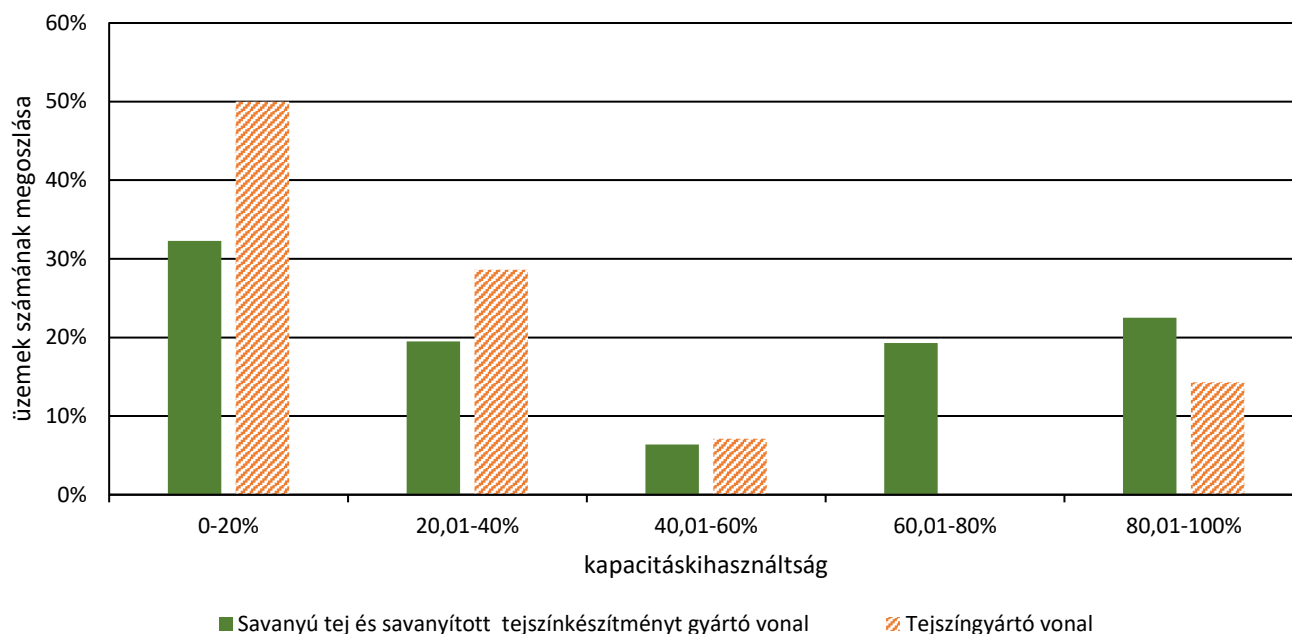
Forrás: AKI Agrárstatisztikai Információs Osztály

A beérkezett adatok alapján a pasztöröző berendezések esetén az átlagos éves üzemóra elég magas, 3190 óra volt vonalanként, az éves üzemnapok is meghaladták a munkarend szerinti munkanapokat, mivel átlagosan 285 napon működtették a berendezéseket. A pasztörözött tejfeleségeket és tejkészítményeket gyártó vonalak közel 60 százaléka nem érte el a 40 százalékos kapacitáskihasználtságot, csak a cégek hatodánál haladta meg a termelés a 80 százalékot. A pasztöröző be-

rendezések esetében kedvezőbben alakultak a kapacitáskihasználtságok, mivel a cégek fele esett a 40 százalék alatti és közel negyede a 80 százalék feletti kategóriába (16. ábra).

A pasztöröző berendezések súlyozott átlagos kapacitáskihasználtsága 30 százalék, a pasztörözött tejfeleségeket és tejkészítményeket gyártó vonalaké csak 26 százalék volt 2016-ban Magyarországon.

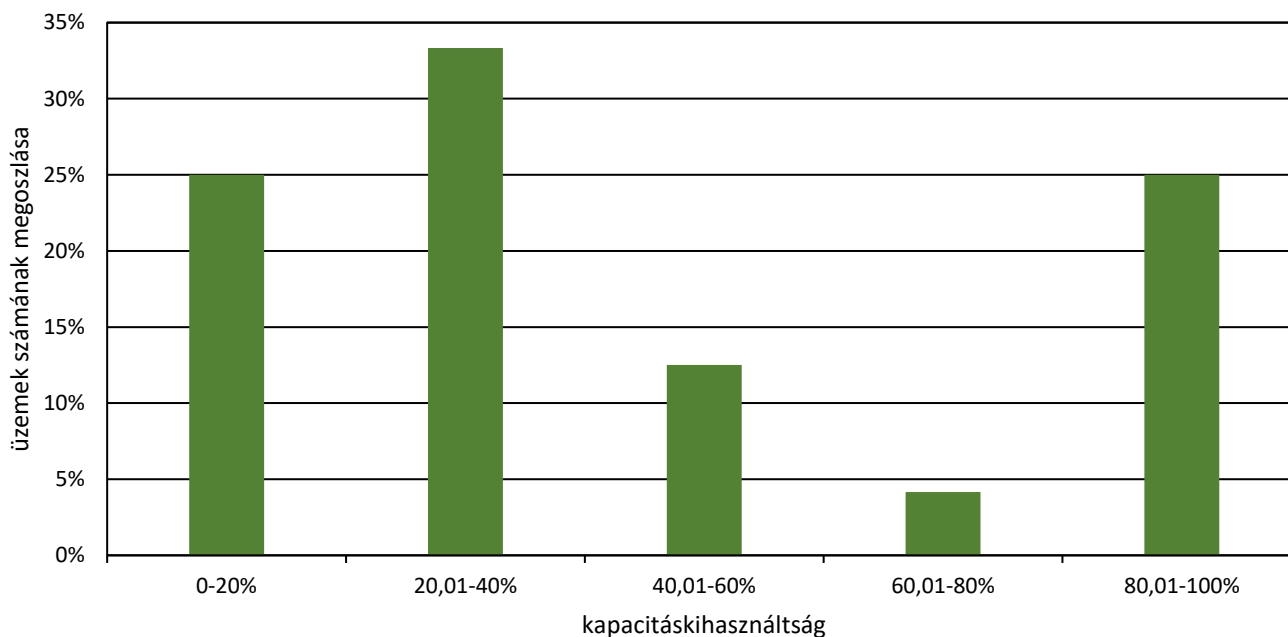
17. ábra: Savanyú tej- és tejszínkészítmény-gyártó, illetve tejszíngyártó vonalak kapacitáskihasználtságának megoszlása, 2016



Forrás: AKI Agrárstatisztikai Információs Osztály

A savanyú tej és savanyú tejszínkészítményeket gyártó vonalak súlyozott átlagos kapacitáskihasználtsága 38 százalék volt 2016-ban. Mindkét gyártóvonallra az alacsonyabb kihasználtság jellemző, mivel a savanyú tej és tejszínkészítményeket gyártók felének, a tejszíngyártással foglalkozó cégek háromnegyedének kihasz-

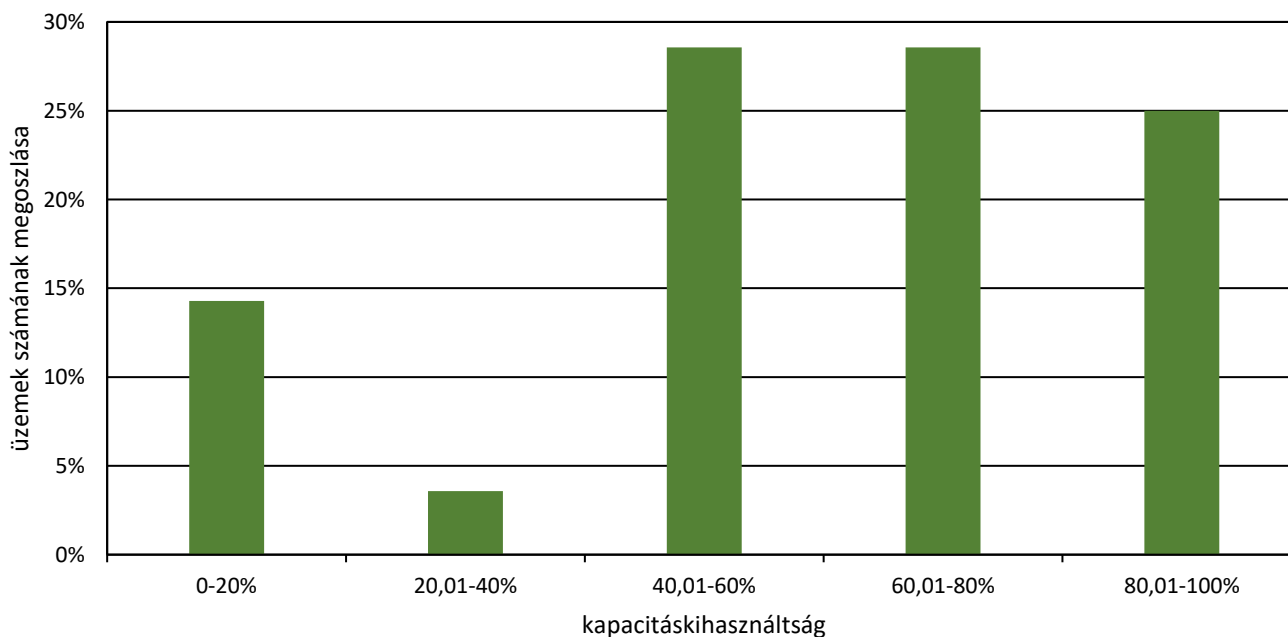
náltsága nem érte el a 40 százalékot. A savanyú tej és tejszínkészítményt gyártók 22 százalékának, a tejszíngyártó vonallal rendelkezők 14 százalékának kapacitáskihasználtsága esett a nagyon magas kategóriába, tehát 80 százalék fölé 2016-ban (17. ábra).

18. ábra: **Vajgyártó és vajkrémgyártó vonalak kapacitáskihasználtságának megoszlása, 2016**

Forrás: AKI Agrárstatisztikai Információs Osztály

A vajgyártó vonalak súlyozott átlagos kapacitáskihasználtsága 46 százalék, a vajkrémgyártó vonalaké 27 százalék, összesen a két gyártósort a súlyozott átlagos kapacitáskihasználtság 34 százalék volt 2016. év-

ben. A vaj- és vajkrémgyártó vonalak több mint fele 40 százalék alatti, negyede 80 százalék feletti kihasználtsággal termelt 2016-ban (18. ábra).

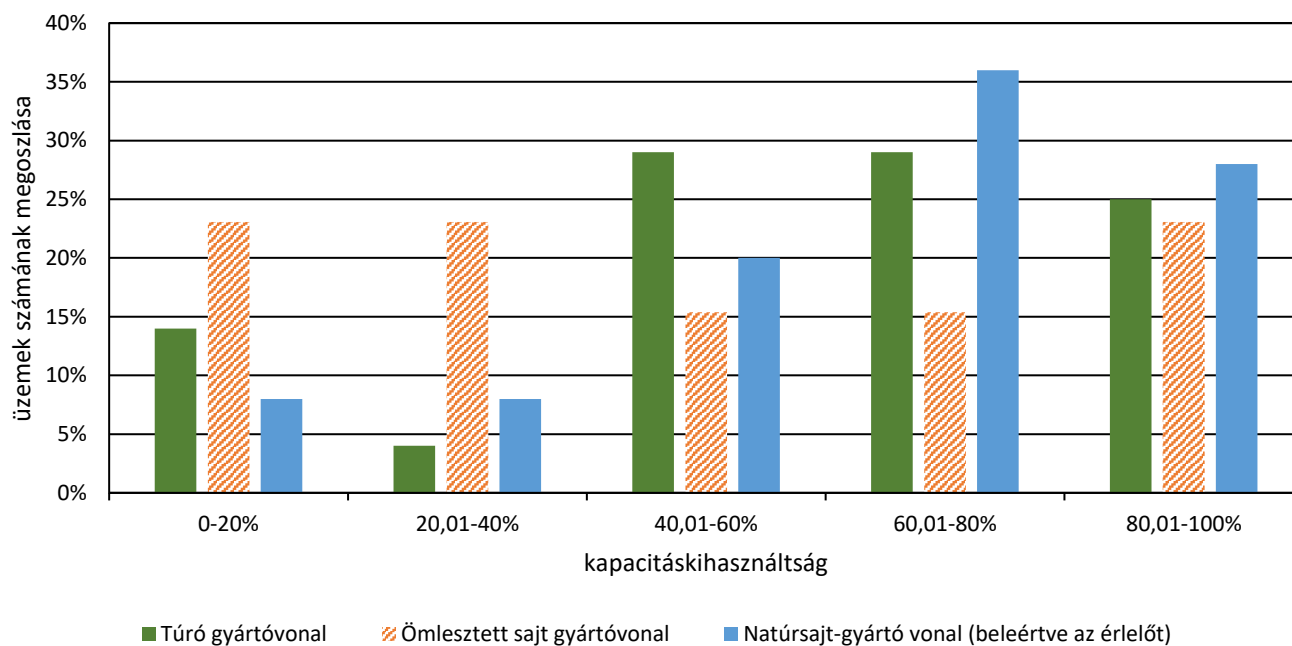
19. ábra: **A túrógyártó vonal kapacitáskihasználtságának megoszlása, 2016**

Forrás: AKI Agrárstatisztikai Információs Osztály

A túrógyártó vonallal rendelkező cégek súlyozott átlagos kapacitáskihasználtsága 45 százalék volt 2016-ban. A gyártóvonal átlagos éves üzemórája 2818, átlagos napi üzemórája 11 óra körül alakult. A túró hazánk egyik speciális terméke, gyártásakor a cégek 14 száza-

lékánál nem érte el a kihasználtság a 20 százalékot, közel 25 százalékánál viszont a nagyon magas kapacitáskihasználtsággal működtették a gyártóvonalat (19. ábra).

20. ábra: A natúrsajt- és ömlesztettsajt-gyártó vonalak kapacitáskihasználtságának megoszlása, 2016



Forrás: AKI Agrárstatisztikai Információs Osztály

A sajtgyártó vonalak esetében az ömlesztettsajt-gyártás kapacitáskihasználtságának megoszlása a vállalkozásoknál egyenletes képet mutat, mivel minden kategóriában, a nagyon alacsonytól a nagyon magasig egyaránt termel a cégek 23, 15 és 23 százaléka. Ezzel szemben a natúrsajt-gyártó vonaloknál a cégek több mint 64 százaléka együttesen a magas és nagyon magas

kapacitáskihasználtsággal dolgozik és csupán 15 százalék körüli azon vállalkozások aránya, ahol a kihasználtság nem éri el a 40 százalékot (20. ábra). A natúrsajt-gyártó vonallal rendelkező cégek súlyozott átlagos kapacitáskihasználtsága 70 százalék, míg az ömlesztett-sajt-gyártó sornál 24 százalék volt 2016-ban.

Malomipari termékek gyártásának kapacitáskihasználtsága

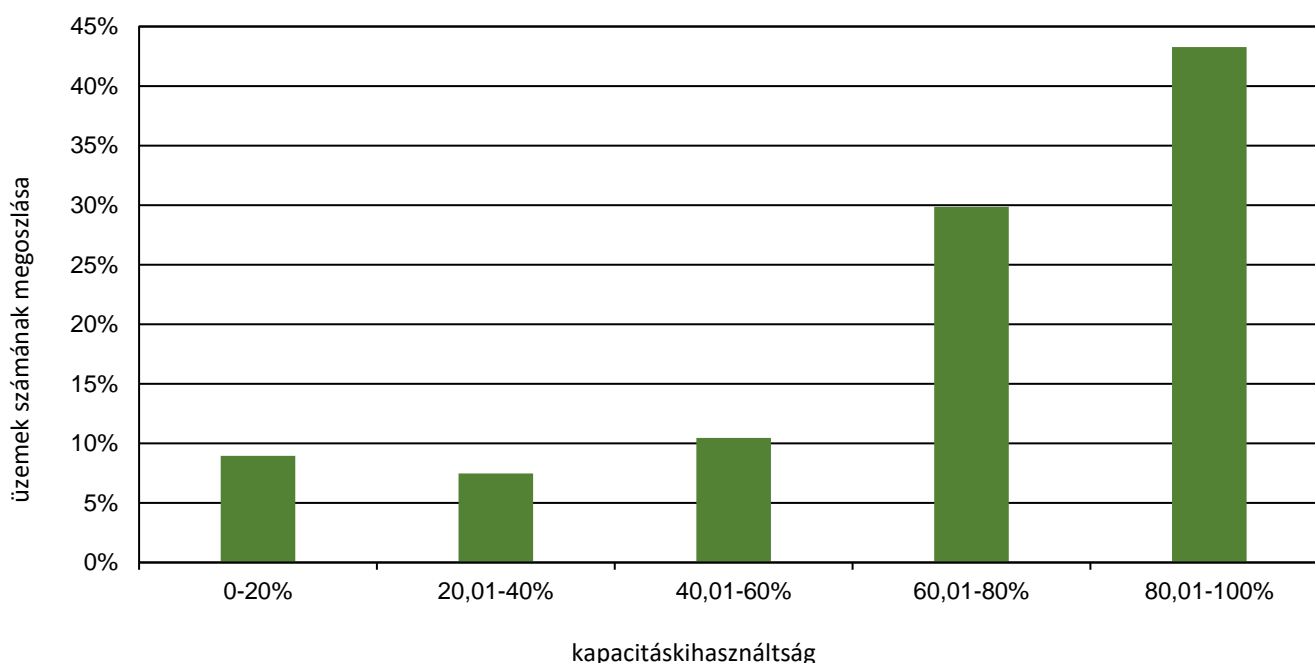
A 2008-ban kezdődő gazdasági válság a malomipari cégek beruházásainak is erőteljes csökkenését okozta, amely csökkenés még folytatódott 2012-ig, amikor a beruházások növekedésnek indultak, elsősorban a gépberuházásoknak köszönhetően.

A malomipari tevékenységet magasfokú gépesítettég és automatizáltság jellemzi és szorosan kapcsolódik a sütőiparhoz is. A kisebb pékségek, egyéni vállalkozók ma már összességében jelentős felvásárlói a hazai malomiparnak.

A hazai malomipar elsődlegesen a gabonafélék feldolgozásával előállított termékekkel foglalkozik. Feldolgozás szerint a csoportosítás őrölt termékek, hántolt termékek és egyéb (korszerű) termékek (pelyhesített, pufasztott, extrudált termékek) előállítása szerint történik.

A vállalkozások jellemzően nem rendelkeznek külön berendezéssel búza, rozs vagy kukorica őrlésére, hanem egy vonalon történik az őrlés felváltva. Ennek okán lehetőség van arra, hogy az őrlővonalak kapacitáskihasználtságát egy ábrán összevontan szemléltessük.

21. ábra: **Őrlővonalak kapacitáskihasználtságának százalékos megoszlása, 2016**



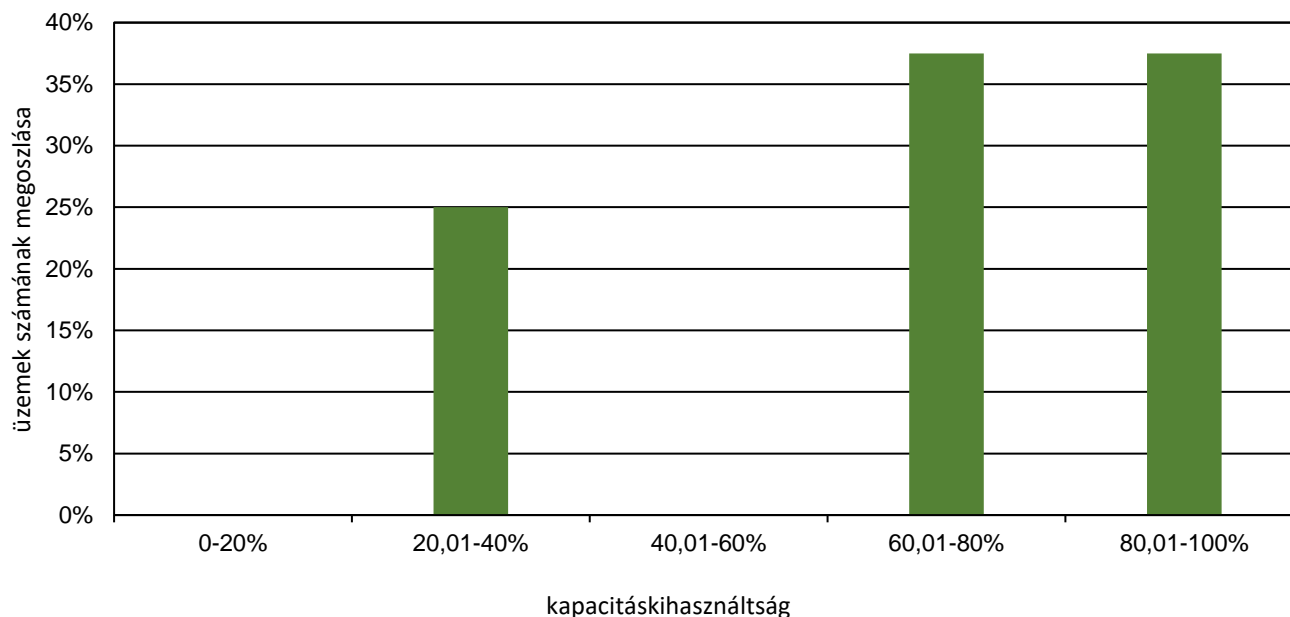
Forrás: AKI Agrárstatisztikai Információs Osztály

A malomiparban tevékenykedő vállalkozások 73 százaléka 60 százaléknál nagyobb kapacitáskihasználtsággal dolgozik. Az őrlővonalaknál a kapacitáskihasználtság súlyozott átlaga 90 százalék volt 2016-ban.

Az őrlővonalaknál átlagosan 243 üzemnapon 16 órán át dolgoztak 2016-ban. Az őrléssel foglalkozó cégeknek 9 százaléka nagyon alacsony és közel 7 száza-

léka alacsony kapacitáskihasználtsággal működik (21. ábra). A hántolóvonalakat tekintve a cégek közel 75 százaléka magas kapacitáskihasználtsággal dolgozik (22. ábra).

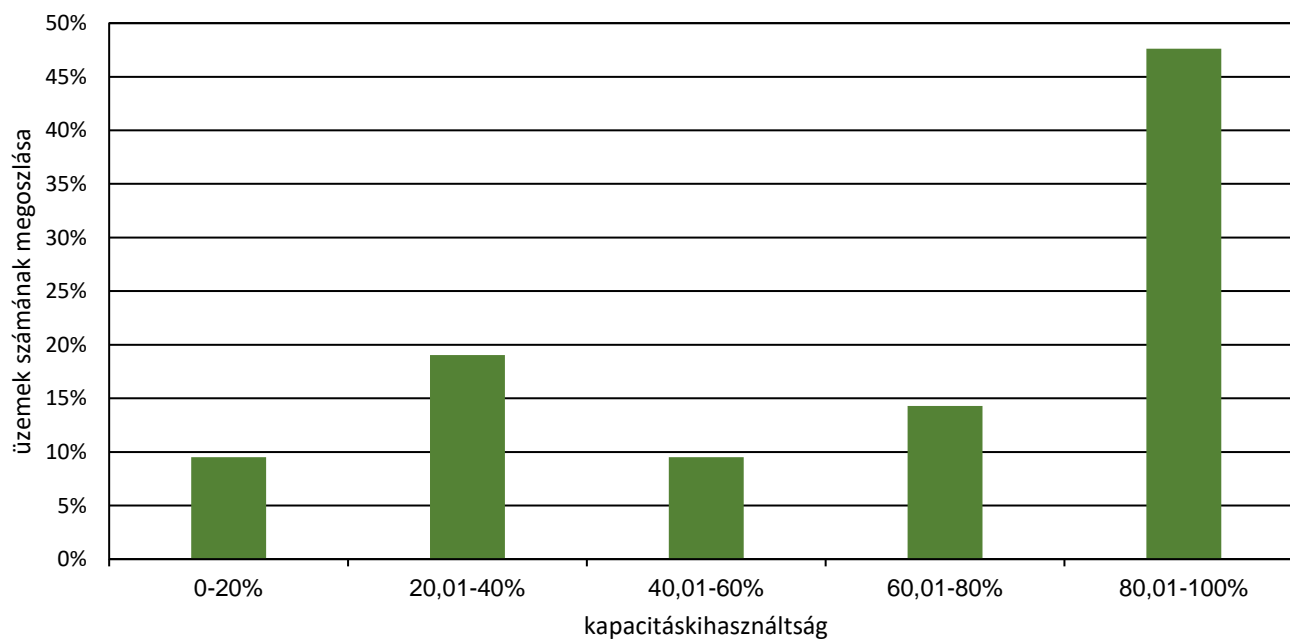
A hántolóvonalaknál a kapacitáskihasználtság súlyozott átlaga 53 százalék volt 2016-ban és átlagosan 106 üzemnapon 11 órán át dolgoztak 2016-ban.

22. ábra: **Hántolóvonalak kapacitáskihasználtságának megoszlása, 2016**

Forrás: AKI Agrárstatistikai Információs Osztály

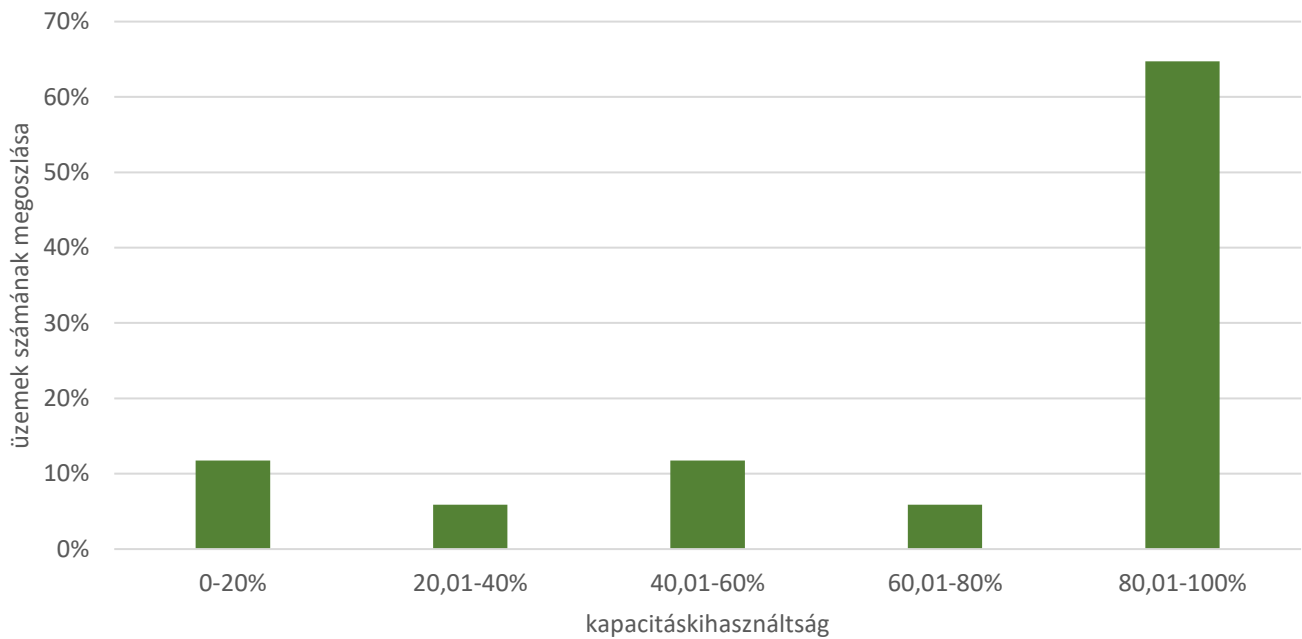
Az automata és félautomata lisztcsomagoló gépnél a lisztkésztermékek csomagolása többféle kiszerelésben történik, vannak 20 és 50 kg-os zsákos lisztek, de vannak 1 kg-os kiszerelési egységű termékek is. A liszttermékek elsősorban közvetlen felhasználóknak készül-

nek, például pékségeknek, cukrászüzemeknek, száraztészta-készítőknek. A feldolgozott adatok szerint a lisztcsomagoló gépeknek megközelítőleg a fele 80 százaléknál magasabb kapacitáskihasználtsággal működött (23. ábra).

23. ábra: **Automata és félautomata lisztcsomagoló gépek kapacitáskihasználtságának megoszlása, 2016**

Forrás: AKI Agrárstatistikai Információs Osztály

24. ábra: **Gabona reggeli étel, puffasztott, extrudált élelmiszergyártás kapacitáskihasználtságának megoszlása, 2016**



Forrás: AKI Agrárstatisztikai Információs Osztály

A gabona reggeli étel, puffasztott, extrudált élelmiszergyártó vonalnál a kapacitáskihasználtság súlyozott átlaga 57 százalék volt 2016-ban. A beérkezett adatok

alján a fent említett gyártósor kétharmadának kapacitáskihasználtsága meghaladja a 80 százalékot (24. ábra).

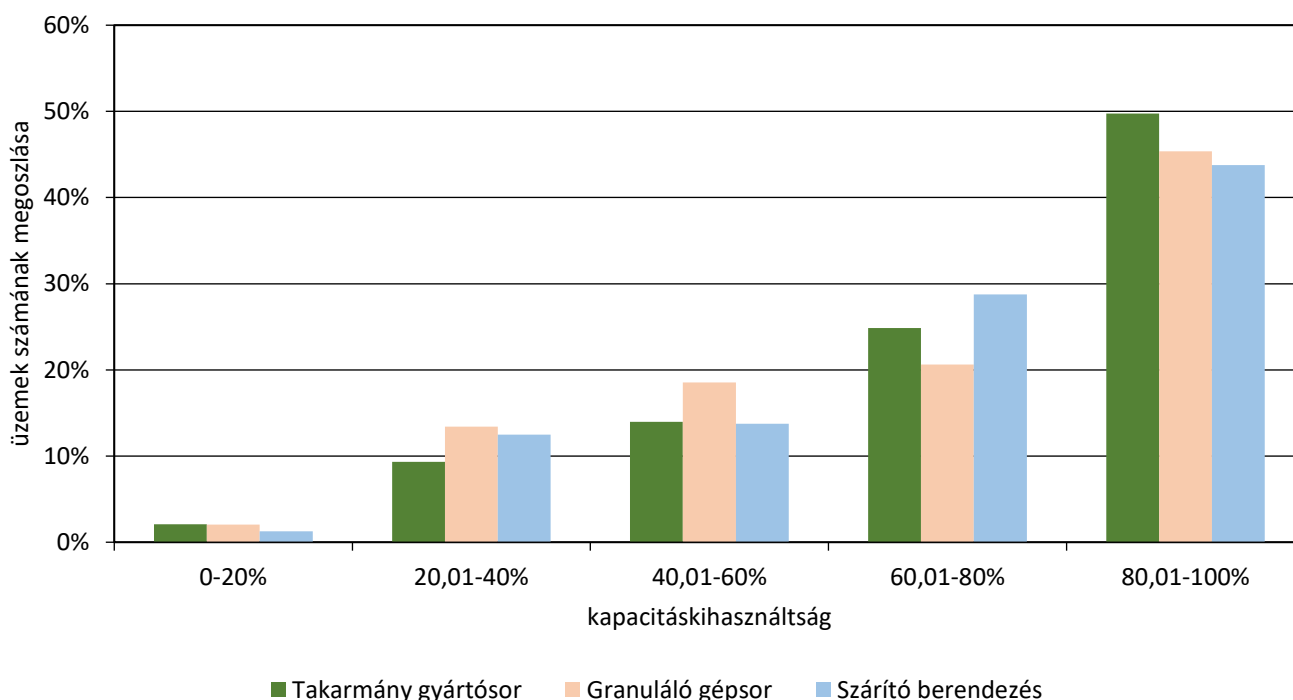
Takarmányipari termékek gyártásának kapacitáskihasználtsága

A beküldött információk alapján a haszonállat-takarmány gyártósorának súlyozott átlagos kapacitáskihasználtsága 72 százalék, átlagos éves üzemórája 2362 óra volt 2016. évben. A hazai haszonállattakarmány-gyártásban egyfajta koncentrációs folyamat indult el, a struktúra az integrációk irányába tolódik, ahol várhatóan további kapacitásnövekedések várhatók a jövőben.

A haszonállateledel-gyártással foglalkozó, takarmánygyártó sort működtető vállalkozások 68 százalékának nem a haszonállateledel-gyártás (1091) a főtevékenysége, hanem mezőgazdasági tevékenységgel foglalkoztak, ezen belül is növénytermeléssel, állattenyésztéssel, esetleg vegyes gazdálkodással. Jellemzően ezek a cégek saját felhasználásra állítottak elő takarmányt, így gépeik műszaki kapacitása az alacsonyabb kategóriába esett, a napi üzemórák nem érték el a 8 órát és a

munkanapok száma is elmaradt a 255 naptól. Ezzel szemben a jellemzően eladásra termelő vállalkozások, amelyek főtevékenysége a haszonállateledel-gyártás, magasabb műszaki kapacitású gépekkel dolgoztak, napi üzemórák száma meghaladta a 8 órát és a munkanapok száma a 255 napot. A haszonállateledel-gyártó vonalak beküldött információi alapján átlagosan 226 napon és napi 10 órában történt termelés. A haszonállateledel-gyártó cégek 12 százalékának alacsony a kapacitáskihasználtsága, 14 százalékának átlagos, míg a vállalkozások háromnegyede 60 százalék feletti kapacitáskihasználtságot tudhat magáénak (25. ábra). A haszonállateledel-gyártó vonalak közül több mint 96 gyártósort 80 százalék feletti kapacitáskihasználtsággal üzemeltettek 2016-ban.

25. ábra: A haszonállattakarmány-gyártó sor kapacitáskihasználtságának megoszlása, 2016



Forrás: AKI Agrárstatisztikai Információs Osztály

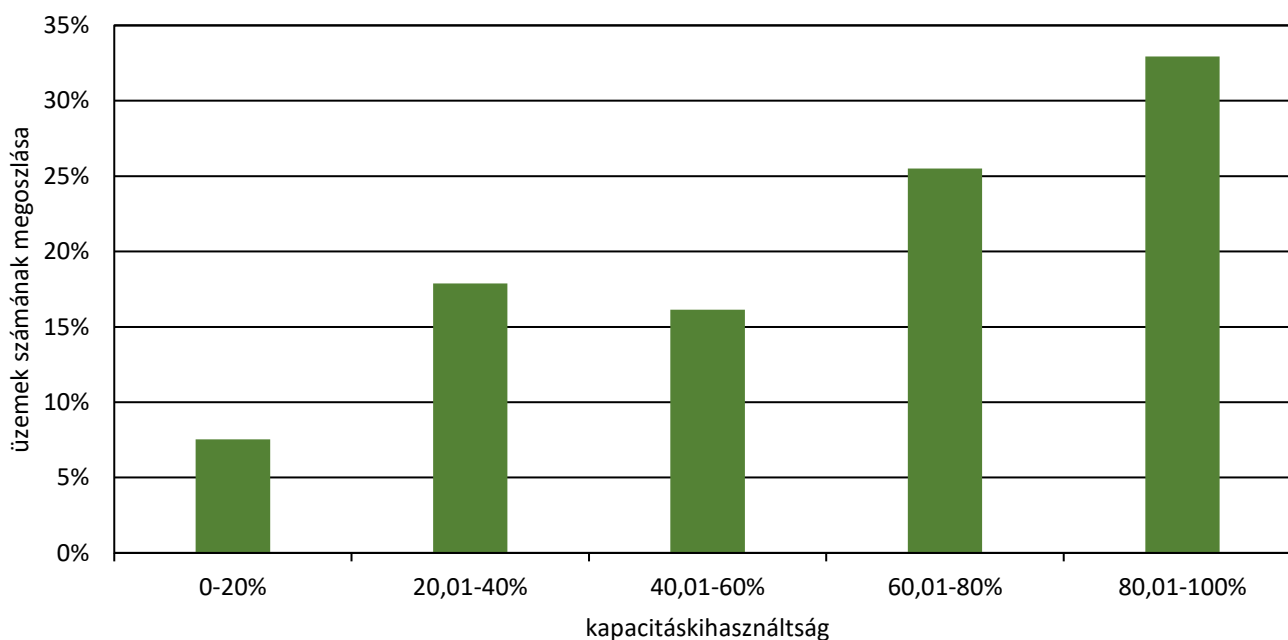
Sütőipari termékek gyártásának kapacitáskihasználtsága

Magyarországon a sütőipar szakágazatban működő cégek közel 90 százaléka – a NAV-adatbázis alapján – mikro- és kisvállalat. Az adatszolgáltatói kör ugyanakkor nem tartalmazza a kis kézműves cukrászdákat, illetve a kürtőskalács-készítőket. A pékségek, sütőüzemek kapacitását a telepített kemencék összes sütőfelülete határozza meg. A tapasztalat azt mutatja, hogy a sütőipari üzemek túlnyomó többségében nem válik szét a termelés a kenyérféleségek, a pékáru illetve a tartósított lisztes áru esetén különböző kemencékre, vagyis a termékeket ugyan-

abban a kemencé(k)ben sűtik. Ez a megállapítás lehetővé teszi, hogy e három gyártóvonalról beérkezett adatokat egy ábrán összesítve jelentessük meg. A jelentést tett sütőipari vállalkozások harmada a nagyon magas, 26 százaléka a magas kapacitáskihasználtságú csoportba tartozik. A nagyon alacsony kategóriába az adatot beküldő pékségek 8 százaléka került (26. ábra).

A három sütőipari vonal súlyozott átlagos kapacitáskihasználtsága 59 százalék. A sütőipari szakágra átlagosan napi 10 üzemóra és 296 munkanap a jellemző.

26. ábra: Sütőipari termékgyártás (kenyérféleség, pékáru, tartósított lisztes áru) kapacitáskihasználtságának megoszlása, 2016

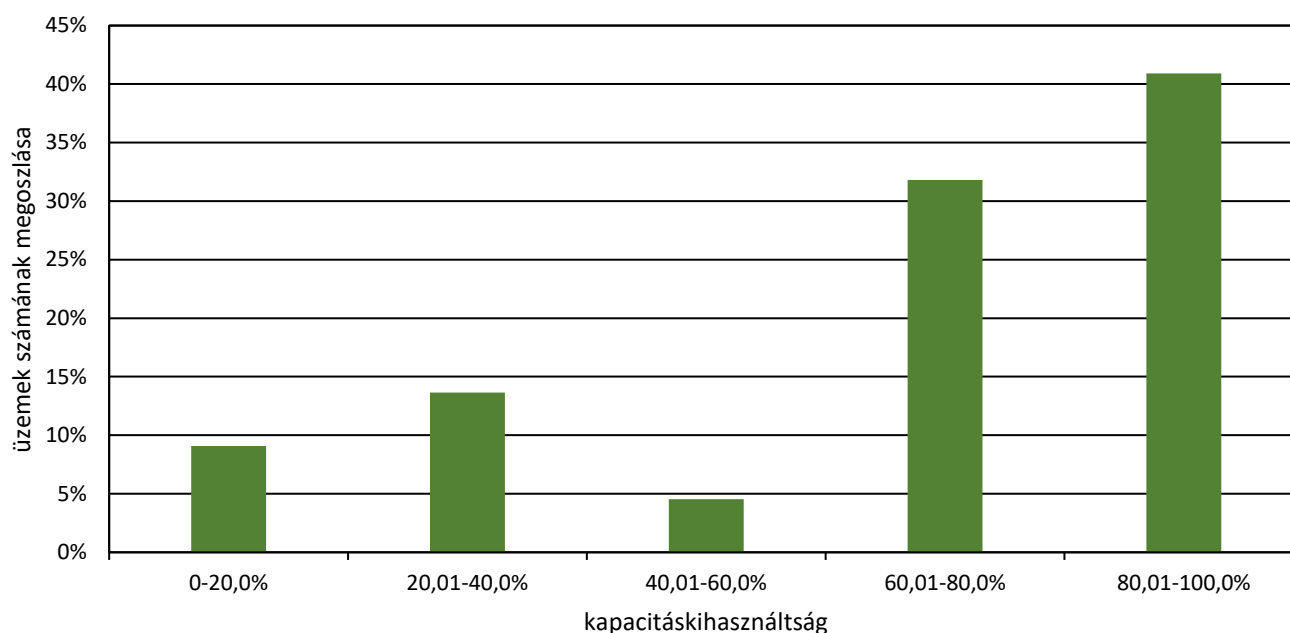


Forrás: AKI Agrárstatisztikai Információs Osztály

A sütőiparban jelentős változást hozott a fagyasztott technológia, amelynek lényege, hogy egy központi üzemben rendkívül nagy hatékonysággal előállított sütőipari termékeket fagyasztás után, közvetlenül az értékesítést megelőzően igény szerint sűtnék készre. Ezzel a megoldással egy kis bolt is folyamatosan friss árut tarthat széles választékban. A beérkezett adatok alapján a gyorsfagyasztott termékeket gyártó cégek 73 százaléka a magas, illetve a nagyon magas kapacitáskihasználtságú sávba esik. Ugyanakkor a közepes tartományba csupán a cégek 5 százalékát lehet besorolni, a fennmaradó 22 százalék pedig a nagyon alacsony és az alacsony tartományba kerül (27. ábra). A gyorsfagyasztott pékáru gyártó vonal súlyozott átlagos kapacitáskihasználtsága 67 százalék. A gyorsfagyasztott pékáru gyártó vállalkozásokra átlagosan napi 15 üzemóra és 269 munkanap a jellemző.

A gyorsfagyasztott pékáru gyártó vállalkozásokra átlagosan napi 15 üzemóra és 269 munkanap a jellemző.

27. ábra: Gyorsfagyasztott pékárugyártás kapacitáskihasználtságának megoszlása, 2016

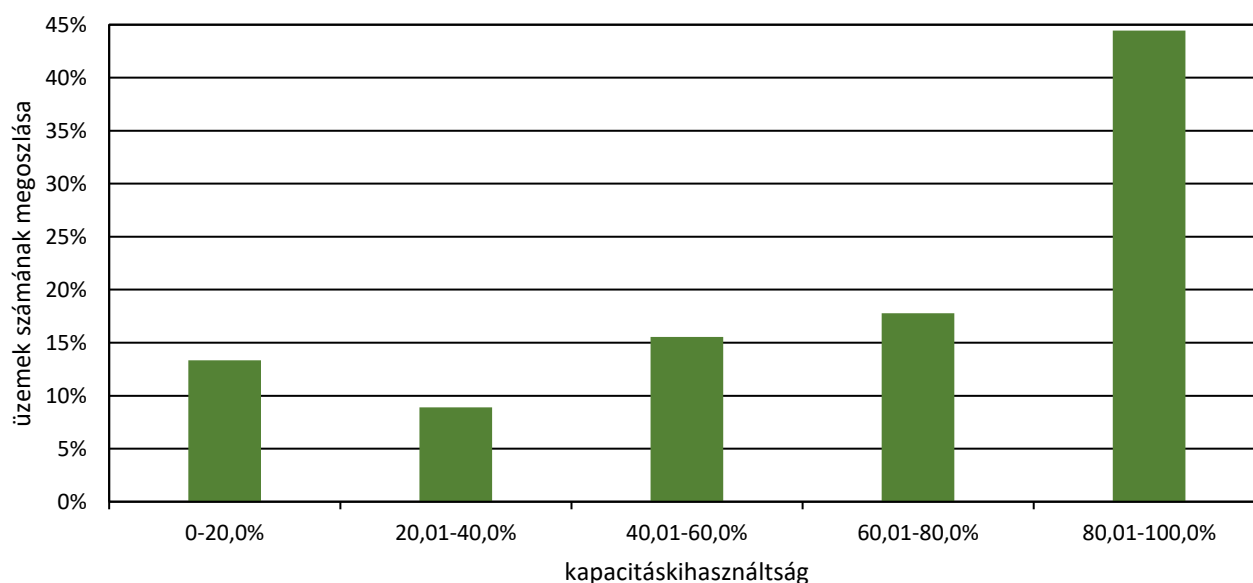


Forrás: AKI Agrárstatisztikai Információs Osztály

A sütőipari alapanyaggyártás legjellemzőbb termékei például a mag- és gabonapehely-keverékek, kenőanyagok, lisztkeverékek, a cukrászati alapanyagok közül az adalékok, tortabevonók, különböző hab- és tölteléalapok, zselék, krémporok. Az e termékek gyártását jelentő vállalkozások 44 százaléka nagyon magas kapa-

citáskihasználtsággal működik, 18 százaléka magas, 16 százaléka pedig közepessel (28. ábra). A sütőipari és cukrászati alapanyaggyártó vonal súlyozott átlagos kapacitáskihasználtsága 67 százalék. A sütőipari és cukrászati alapanyagot gyártó vállalkozásokra átlagosan napi 6 üzemóra és 250 munkanap a jellemző.

28. ábra: Sütőipari, cukrászati alapanyaggyártás kapacitáskihasználtságának megoszlása, 2016



Forrás: AKI Agrárstatisztikai Információs Osztály

Egyéb élelmiszerek gyártásának kapacitáskihasználtsága

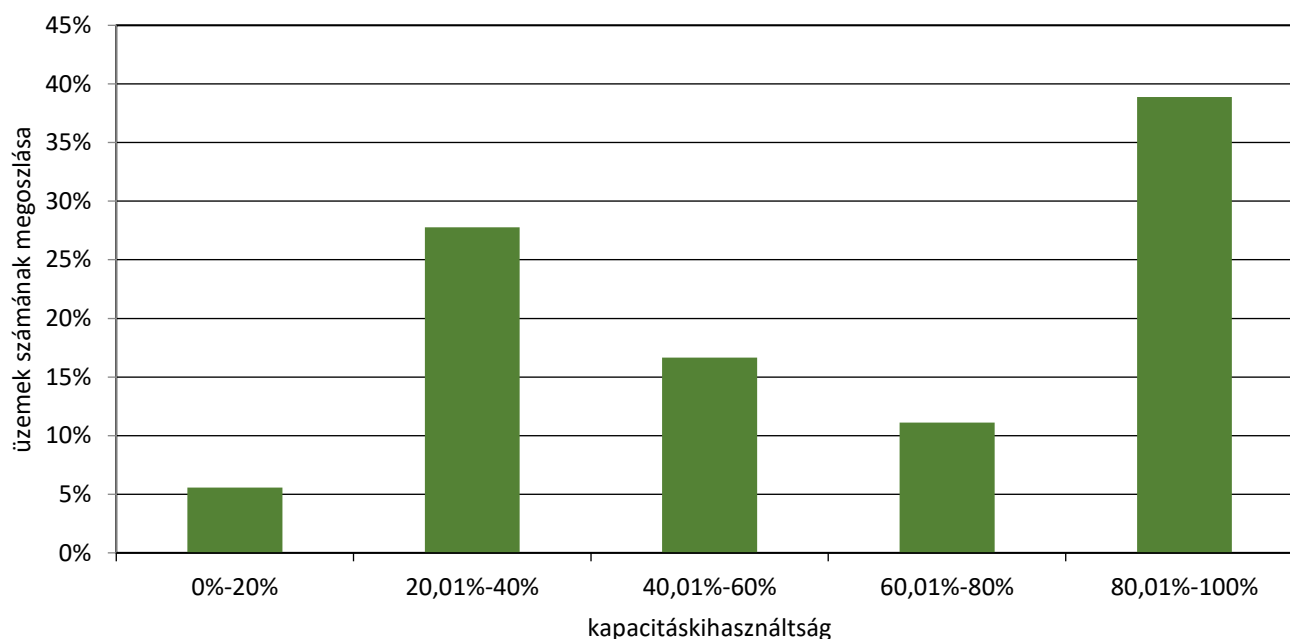
Az egyéb élelmiszerek gyártásánál az alábbi gyártóvonalakat vettük figyelembe: cukorka, szárzetszta, fűszer és ételízesítő gyártása.

Az élelmiszeripari szekció, egy-két jellegzetes és ismert cukorkán kívül a legtöbb cukorkafélét kis- és közép vállalkozások készítik.

A 2016-os naptári évben a cukorkagyártók átlagosan

193 napot üzemeltették gyártóvonalukat napi 8,5 órán keresztül. A cukorkagyártó vonal súlyozott átlagos kapacitáskihasználtsága 70 százalék volt 2016-ban. A cukorkagyártó vonalak egyharmada együttesen az alacsony és nagyon alacsony kihasználtsággal működő csoportba tartozik. A cégek közel 40 százaléka 80 százalék fölötti kihasználtsággal működött (29. ábra).

29. ábra: Cukorkagyártó vonal kapacitáskihasználtságának megoszlása, 2016

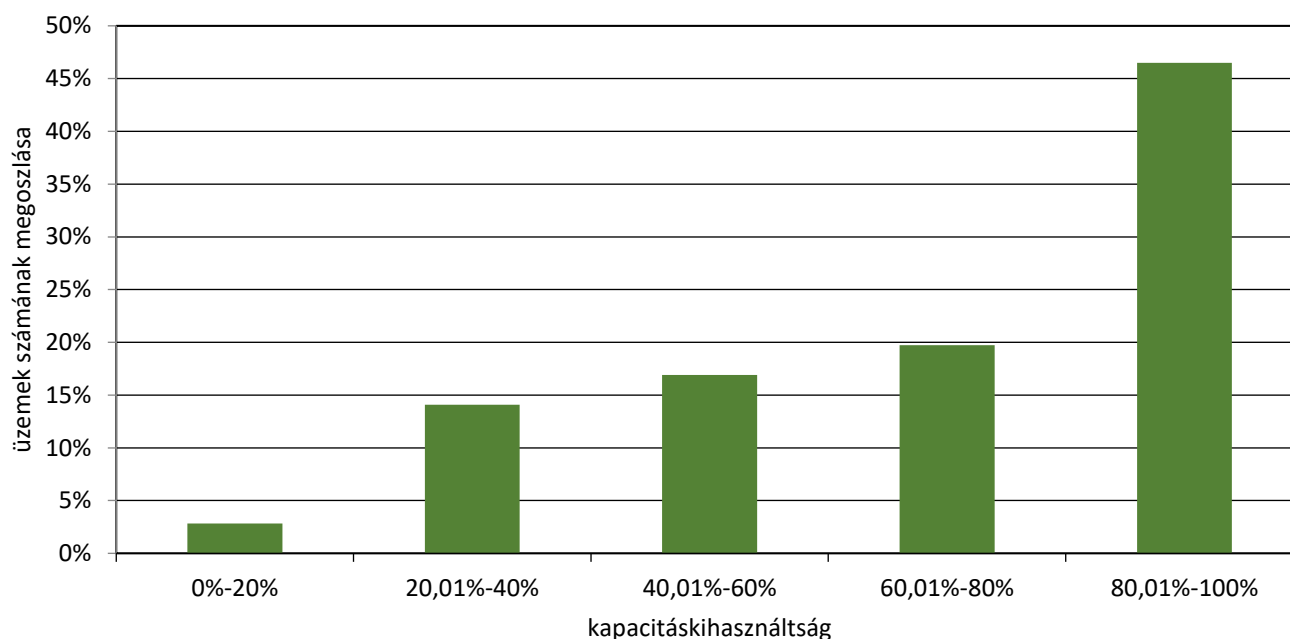


Forrás: AKI Agrárstatisztikai Információs Osztály

A szárzetsztagyártási technológiánál egyre inkább a házi jellegű, illetve a könnyebben emészthető készítmények kerülnek előtérbe. A vállalkozások a megfigyelt időszakban átlagosan 198 napon keresztül üzemeltették gyártóvonalukat napi 8 üzemórában. A szárzetszta-

gyártó vonalak kétharmadánál 60 százalék feletti a kapacitáskihasználtság, a nagyon alacsony, illetve az alacsony kategóriába elenyésző, mindössze 17 százalék tartozott (30. ábra). A szárzetsztagyártó vonal súlyozott átlagos kapacitáskihasználtsága 79 százalék volt.

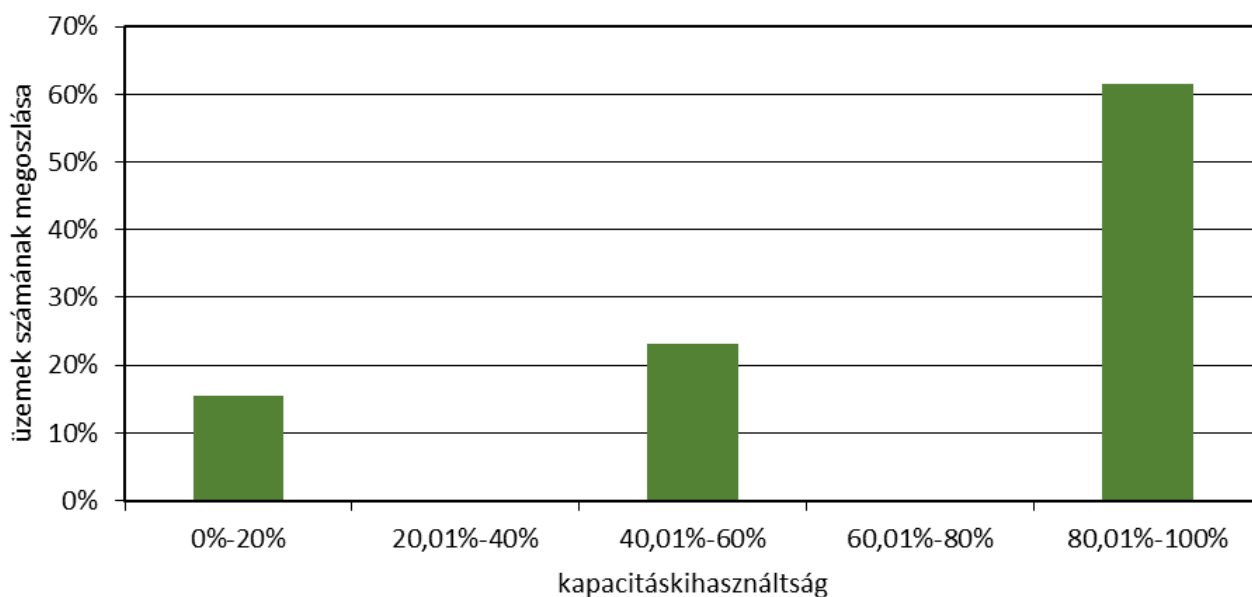
30. ábra: Szárzéstegyártó vonal kapacitáskihasználtságának megoszlása, 2016



Forrás: AKI Agrárstatisztikai Információs Osztály

A megfelelő, illetve a kiemelkedő minőségű és volumenű örlemények gyártását a stabil fűszerpaprika-feldolgozó cégek képesek biztosítani, azonban Magyarországon nagy hagyománya van a házi fűszerpaprika-örlemények készítésének, ami nem igényel magas színvonalú gyártósorokat.

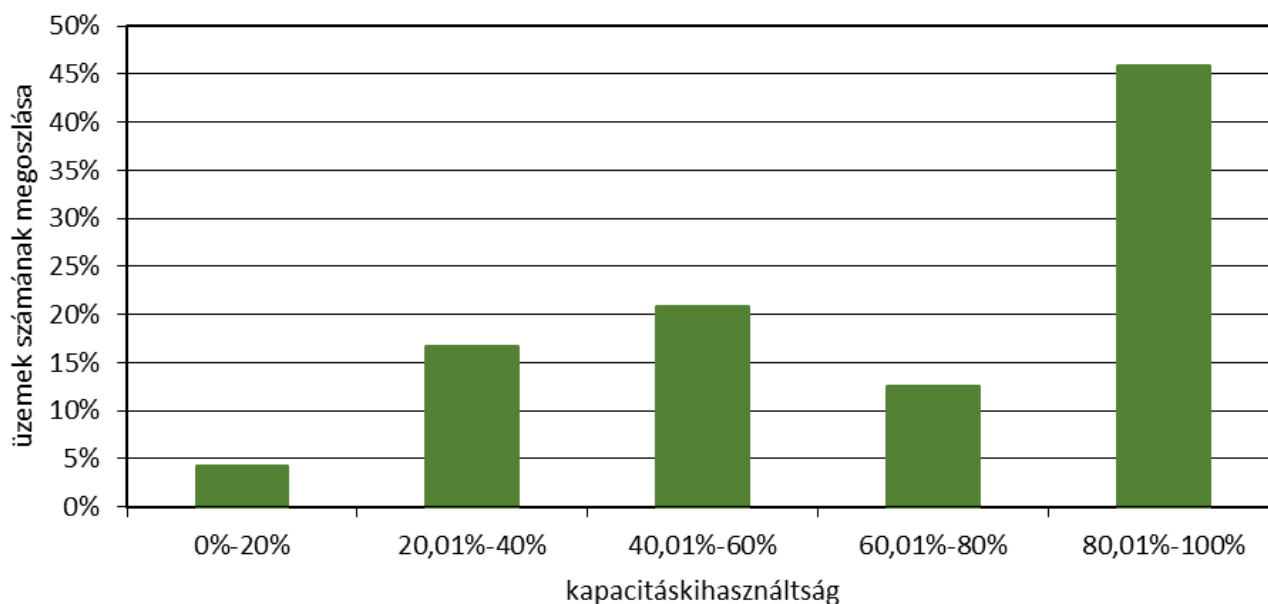
A fűszerpaprika-örlemény gyártása szezonális tevékenység, a beérkezett adatok alapján átlagosan 140 üzemnapon öröltek fűszerpaprikát naponta 10 órán keresztül. A fűszerpaprika-örleményt gyártó cégek több, mint 60 százaléka 80 százaléknál magasabb kapacitáskihasználtsággal dolgozik (31. ábra). A kapacitáskihasználtság súlyozott átlaga 64 százalék volt 2016-ban.

31. ábra: **Fűszerpaprika-őrölő gyártóvonal kapacitáskihasználtságának megoszlása, 2016**

Forrás: AKI Agrárstatisztikai Információs Osztály

A feldolgozott fűszer, fűszerkeverék és szilárd ételízesítő gyártásával foglalkozó cégek közel 60 százaléka magas, illetve nagyon magas kapacitáskihasználtsággal működteti gyártósorát (32. ábra). A kapacitáskihasználtsá-

nátság súlyozott átlaga 54 százalék volt 2016-ban. A gyártóvonalon átlagosan 179 üzemnapon napi 7 órán át dolgoztak 2016-ban.

32. ábra: **Feldolgozott fűszer, fűszerkeverék és szilárd ételízesítő gyártósor kapacitáskihasználtságának megoszlása, 2016**

Forrás: AKI Agrárstatisztikai Információs Osztály

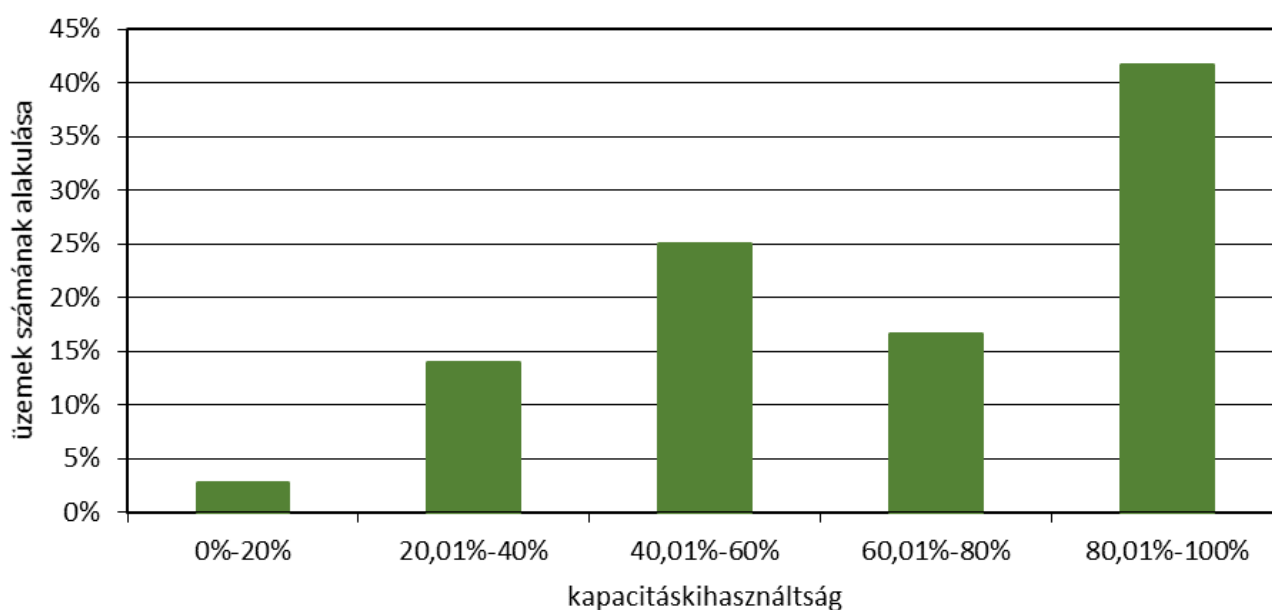
Alkoholmentes italok gyártásának kapacitáskihasználtsága

Az alkoholmentes italok gyártása az ásványvíz-palackozó vonalat, az energiaital-gyártó és az üdítőital-gyártó vonalakat foglalja magában. Az energiaital-gyártó vonal kapacitáskihasználtságát nem tudtuk elemezni az alacsony üzemszám miatt.

A beérkezett adatok alapján az ásványvíz-palackozó

vonalat a cégek 60 százaléka magas, illetve nagyon magas kihasználtsággal működteti (33. ábra). A vállalkozások kapacitáskihasználtságának súlyozott átlaga 55 százalék volt 2016-ban, átlagosan 191 üzemnapon közel 10 órán át dolgoztak a vizsgált évben.

33. ábra: Az ásványvíz-palackozó vonal kapacitáskihasználtságának megoszlása, 2016

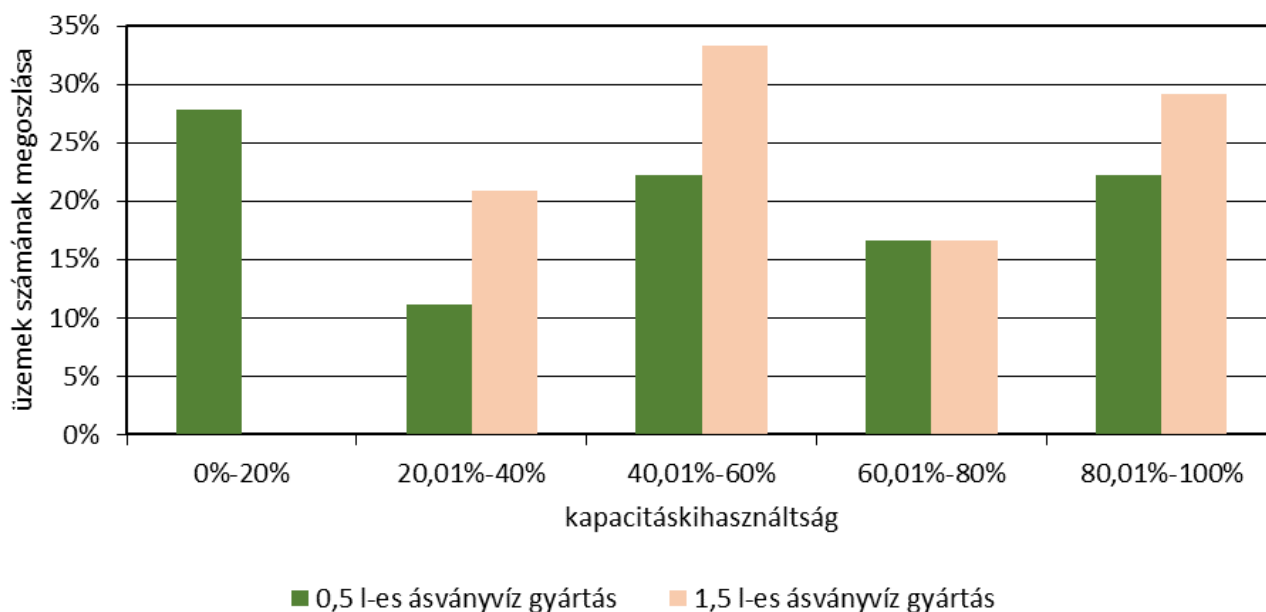


Forrás: AKI Agrárstatisztikai Információs Osztály

Az ásványvíz-palackozás során a 0,5 literes és a 1,5 literes kiszerelésű ásványvízgyártó sorok kapacitáskihasználtságát vizsgáltuk. Tapasztalat szerint a különböző kiszerelésű ásványvizek gyakran ugyanazon a gyártósoron kerülnek palackozásra, ezért a különböző kiszerelést gyártó vonalakat aggregáltan, egy ábrán jelenítjük meg (34. ábra).

A 0,5 és a 1,5 literes ásványvizek palackozásának kapacitáskihasználtsága már nagyobb szórást mutat, mint az ásványvízgyártó fővonalé. Megközelítőleg az üzemek 30 százaléka nagyon alacsony vagy alacsony kihasználással működik, de a beérkezett adatok alapján a cégek 43 százaléka magas vagy nagyon magas kapacitáskihasználtsággal gyárt ásványvizet. Átlagosan 173 üzemnapon napi 10 órán át dolgoztak 2016-ban.

34. ábra: A 0,5 literes és a 1,5 literes ásványvíz-palackozó vonalak kapacitáskihasználtságának megoszlása, 2016

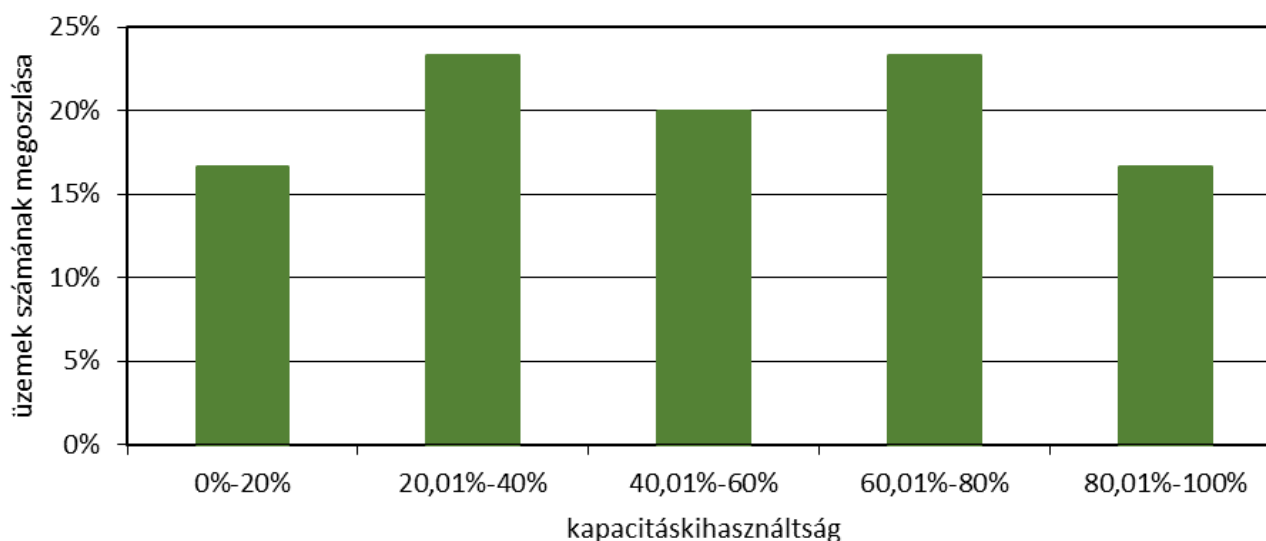


Forrás: AKI Agrárstatisztikai Információs Osztály

Az ásványvíz-palackozó vonalhoz hasonlóan az üdítőital-gyártó vonal elemzése mellett a különböző kiszerelésű üdítők gyártósorait is összevontan kezeltük. A beküldött adatok alapján a cégek 40százaléka magas, illetve nagyon magas kihasználtsággal dolgozott, a cégek kevesebb mint 17 százalékára pedig nagyon alacsony

nyan használja ki a rendelkezésre álló kapacitást (35. ábra). A vállalkozások kapacitáskihasználtságának súlyozott átlaga 43 százalék volt 2016-ban. Átlagosan 179 üzemnapon 10 órán át dolgoztak, bár az üzempapok számát tekintve nagy szórást mutatnak a cégek.

35. ábra: Az üdítőital- gyártó vonal kapacitáskihasználtságának megoszlása, 2016

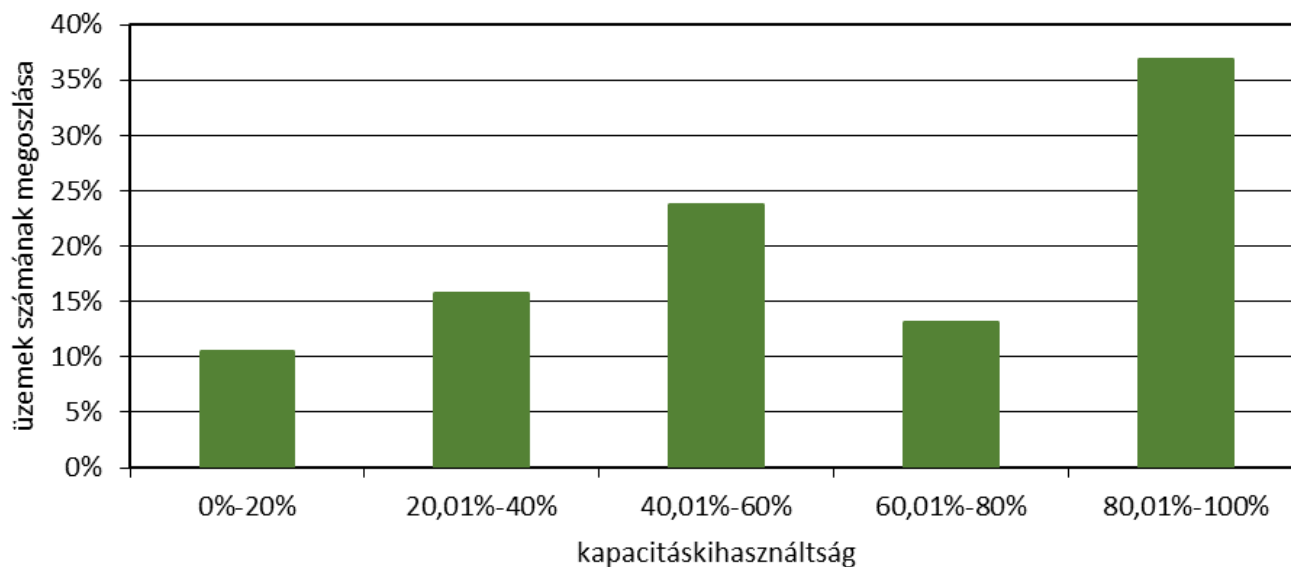


Forrás: AKI Agrárstatisztikai Információs Osztály

Az üdítőital gyártó cégek háromnegyede 40 százalékosnál magasabb kapacitáskihasználtsággal működik, ezen belül a nagyon magas kapacitáskihasználtságú cégek dominálnak. Alacsony kapacitáskihasználtság az üzemek 10 százalékánál volt jellemző (36. ábra). A különböző

kiszerezésű üdítőital-gyártó vonalak esetében a kapacitáskihasználtság súlyozott átlaga 40 százalék volt 2016-ban. Az üdítőital-gyártó vonalaknál átlagosan 119 üzennapon közel napi 10 órán át dolgoztak.

36. ábra: A 0,33 literes, a 0,5 literes és a 1,5 literes üdítőital-gyártó vonalak kapacitáskihasználtságának megoszlása, 2016



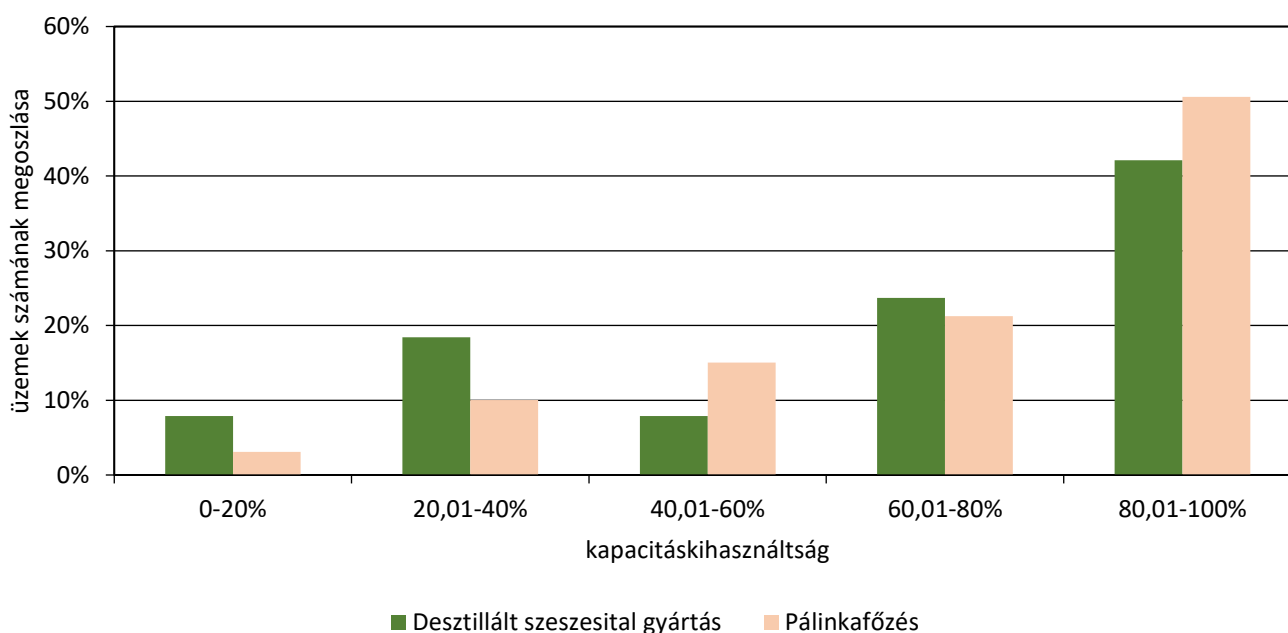
Forrás: AKI Agrárstatisztikai Információs Osztály

Alkoholtartalmú italok gyártásának kapacitáskihasználtsága

A pálinkakészítés többnyire szezonális tevékenység, átlagosan 138 üzemnapon történt a pálinkafőzés, napi 10 órán keresztül. A pálinkafőzés szakágazatban elért 1375 üzemórás teljesítménnyel a munkarend szerinti éves üzemórákhoz képest 68 százalékos eredményt kapunk.

A pálinkafőző és a desztillált szeszital-gyártó szervezetek több mint 70 százaléka 60 százaléknál magasabb kapacitáskihasználtsággal dolgozik (37. ábra). A desztillált szeszital-gyártó vonalak esetében a kapacitáskihasználtság súlyozott átlaga 34 százalék, a pálinkafőzésnél 51 százalék volt 2016-ban.

37. ábra: Desztillált szeszital-gyártás és pálinkafőzés kapacitáskihasználtságának megoszlása, 2016

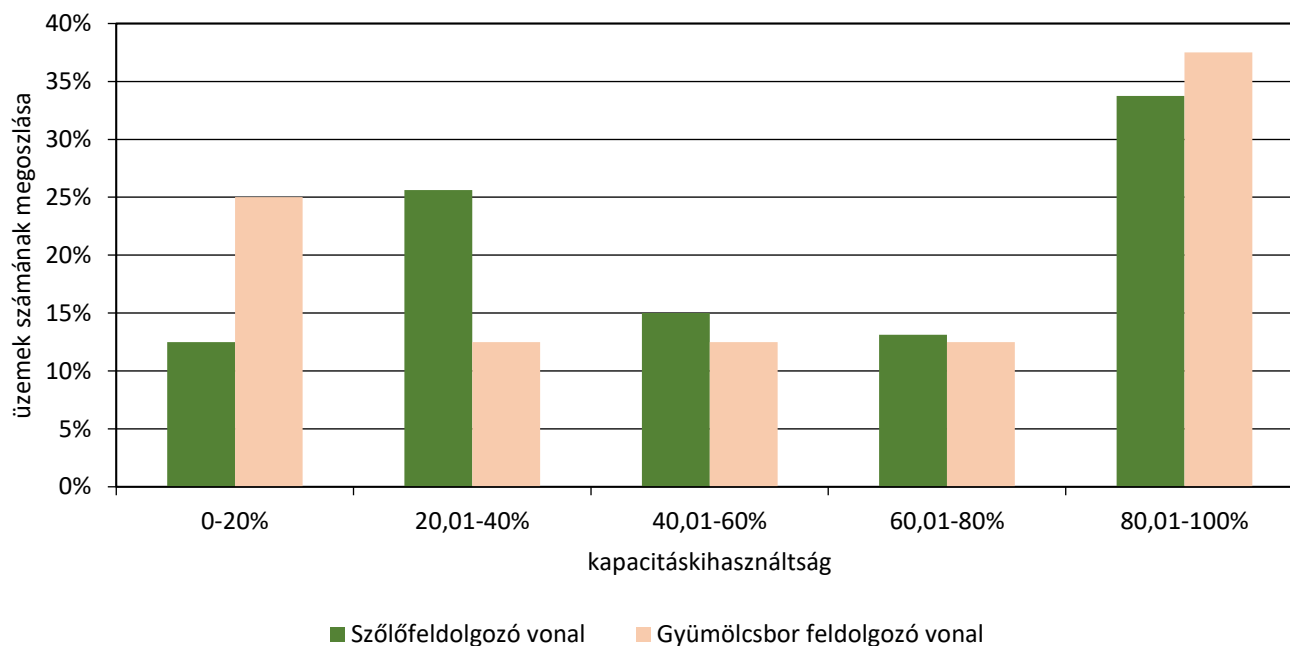


Forrás: AKI Agrárstatisztikai Információs Osztály

A szőlő- és gyümölcsbor-feldolgozó vonal kapacitáskihasználtsága 40 százalék felett együtt mozog ötödönként. Alatta viszont pont ellentétes képet mutat:

a szőlőfeldolgozó szervezetek 13 százalékának van nagyon alacsony kapacitáskihasználtsága és 26 százalékuk alacsony (38. ábra).

38. ábra: Szőlő- és gyümölcsbor-feldolgozó vonal kapacitáskihasználtságának megoszlása, 2016

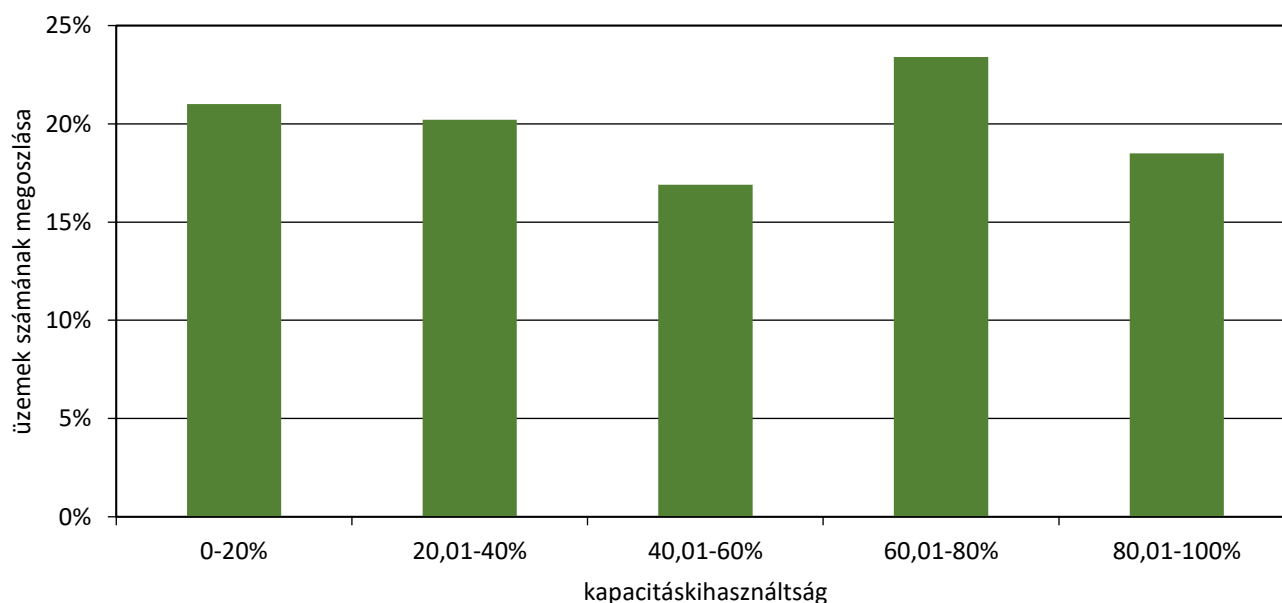


Forrás: AKI Agrárstatisztikai Információs Osztály

A borpalackozó berendezésekkel rendelkező szervezetek 21 százaléka működött tavaly nagyon alacsony kapacitáskihasználtsággal, míg az ötöde alacsonnyal. A vállalkozások közel negyede magas, hatoda nagyon magas kapacitáskihasználtsággal dolgozott (39. ábra). A borpalackozó vonalak esetében a kapacitáskihasználtság

súlyozott átlaga 42 százalék volt 2016-ban. A fehérborerjesztő tartálykapacitás 1 238 396 hektoliter volt a tavalyi évben, ennek kevesebb mint harmada, 431 056 hektoliter vörösborerjesztő tartály állt rendelkezésre. A gyümölcsborerjesztő tartálykapacitás ennek töredéke, 20 404 hektoliter volt.

39. ábra: Borpalackozó berendezések kapacitáskihasználtságának megoszlása, 2016

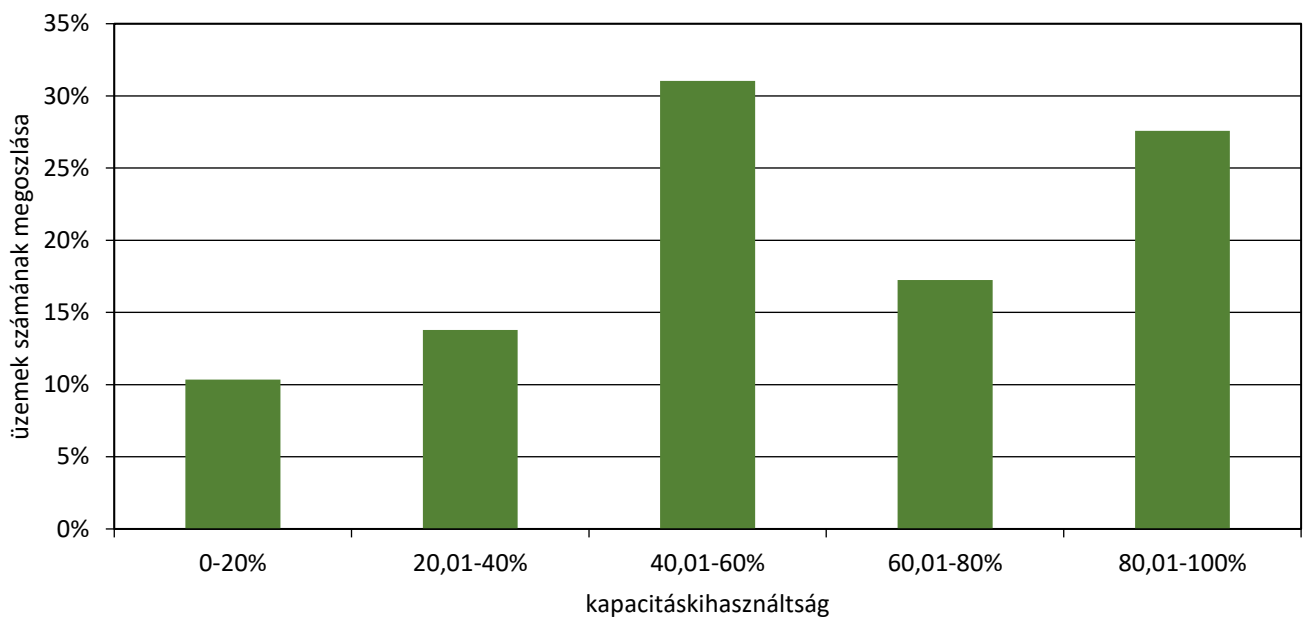


Forrás: AKI Agrárstatisztikai Információs Osztály

Magyarországon koncentrált a sörgyártás, mivel négy cég adja az összes termelés 99 százalékát. A sörgyártó vonalon nagyon alacsony, illetve alacsony kapacitáskihasználtságot ért el a vállalkozások negyede. A sörgyártó vállalatok közel harmada közepes kapaci-

táskihasználtsággal dolgozott, és több mint a negyede nagyon magassal. A gyártóvonalak esetében a kapacitáskihasználtság súlyozott átlaga 43 százalék volt 2016-ban. A sörgyártó vonal üzemóráinak száma átlagosan 1946 óra volt 2016-ban.

40. ábra: Sörgyártás kapacitáskihasználtságának megoszlása, 2016



Forrás: AKI Agrárstatisztikai Információs Osztály

Táblázatok

1. táblázat: **Hús-, baromfihús-feldolgozás, húskészítménygyártás kapacitáskihasználtsága, 2016**

| Gyártóvonal megnevezése | Kapacitáskihasználtság, százalék | | | | |
|---|--|---|-------------------------------------|-----------|--------------|
| | 0–20% | 20,01–40% | 40,01–60% | 60,01–80% | 80,01–100% |
| | nagyon alacsony | alacsony | közepes | magas | nagyon magas |
| Sertésvágás | 14,3 | 16,2 | 21,0 | 19,0 | 29,5 |
| Marhavágás | 17,9 | 12,8 | 20,5 | 15,4 | 33,3 |
| Sovány baromfivágó vonal | 0,0 | 8,8 | 11,8 | 20,6 | 58,8 |
| Sertésdaraboló, csontozó vonal | 19,7 | 13,6 | 13,6 | 16,7 | 36,4 |
| Töltelékes húskészítménygyártás | 20,2 | 19,0 | 16,7 | 16,7 | 27,4 |
| | Évi üzemórák száma átlagosan szervezetenként | Üzemnapok száma átlagosan szervezetenként | Napi üzemórák száma szervezetenként | | |
| Sertésvágás | 1 371,8 | 195 | 6,6 | | |
| Marhavágás | 798,2 | 143 | 4,6 | | |
| Sovány baromfivágó vonal | 1 426,4 | 197 | 6,6 | | |
| Sertésdaraboló, csontozó vonal | 1 643,4 | 221 | 7,2 | | |
| Töltelékes húskészítménygyártás | 1 629,2 | 189 | 7,6 | | |
| | Teljes kapacitás (tonna/egyszeri) | | | | |
| Húsfeldolgozás, fagyasztó és mélyhőmérsékletű tárolótér | 16 723 | | | | |
| Húsfeldolgozás, 0 Celsius-fok feletti hűtőtároló tér | 5 360 | | | | |
| Baromfihús-feldolgozás, fagyasztó és mélyhőmérsékletű tárolótér | 13 009 | | | | |
| Baromfihús-feldolgozás, 0 Celsius-fok feletti hűtőtároló tér | 3 630 | | | | |
| Készítménygyártás (hús, baromfi) mélyhőmérsékletű tárolótér | 2 299 | | | | |
| Készítménygyártás (hús, baromfi) 0 Celsius-fok feletti hűtőtároló tér | 2 194 | | | | |

Forrás: AKI Agrárstatisztikai Információs Osztály

2. táblázat: **Tartósító-, hűtőipar kapacitáskihasználtsága, 2016**

| Gyártóvonal megnevezése | Kapacitáskihasználtság, százalék | | | | |
|---|--|---|-------------------------------------|-----------|--------------|
| | 0–20% | 20,01–40% | 40,01–60% | 60,01–80% | 80,01–100% |
| | nagyon alacsony | alacsony | közepes | magas | nagyon magas |
| Gyümölcsle (nem sűrített) gyártóvonal | 25,9 | 25,9 | 11,1 | 11,1 | 25,9 |
| Dzsem- és lekvárgyártó sor | 15,4 | | 15,4 | 38,5 | 30,8 |
| Zöldborsókonzerv-gyártó vonal (nyersanyagra számítva) | 9,1 | 9,1 | 27,3 | 27,3 | 27,3 |
| Savanyúságglyártás (nyersanyagra számítva) | 13,9 | 15,3 | 11,1 | 15,3 | 44,4 |
| Gyorsfagyasztott zöldségek gyártóvonal | | 29,4 | 17,6 | 23,5 | 29,4 |
| Gyorsfagyasztott gyümölcsök gyártóvonal | 6,7 | 20,0 | 13,3 | 6,7 | 53,3 |
| | Évi üzemórák száma átlagosan szervezetenként | Üzemnapok száma átlagosan szervezetenként | Napi üzemórák száma szervezetenként | | |
| Gyümölcsle (nem sűrített) gyártóvonal | 929,0 | 92 | 10,6 | | |
| Dzsem- és lekvárgyártó sor | 1 500,6 | 99 | 13,6 | | |
| Zöldborsókonzerv-gyártó vonal (nyersanyagra számítva) | 611,5 | 43 | 19,2 | | |
| Savanyúságglyártás (nyersanyagra számítva) | 1 164,3 | 165 | 7,4 | | |
| Gyorsfagyasztott zöldségek gyártóvonal | 3 012,2 | 154 | 17,2 | | |
| Gyorsfagyasztott gyümölcsök gyártóvonal | 1 471,5 | 129 | 11,7 | | |
| | | Teljes kapacitás (tonna/egyszeri) | | | |
| Hűtőtároló | | 15 260 | | | |
| Mélyhőmérsékletű tároló | | 143 067 | | | |

Forrás: AKI Agrárstatisztikai Információs Osztály

3. táblázat: **Tojásfeldolgozás kapacitáskihasználtsága, 2016**

| Gyártóvonal megnevezése | Kapacitáskihasználtság, százalék | | | | |
|---------------------------------|--|---|-------------------------------------|-----------|--------------|
| | 0–20% | 20,01–40% | 40,01–60% | 60,01–80% | 80,01–100% |
| | nagyon alacsony | alacsony | közepes | magas | nagyon magas |
| Tojásosztályozó feldolgozóvonal | 13,3 | 24,4 | 20,0 | 4,4 | 37,8 |
| | Évi üzemórák száma átlagosan szervezetenként | Üzemnapok száma átlagosan szervezetenként | Napi üzemórák száma szervezetenként | | |
| Tojásosztályozó feldolgozóvonal | 1 337 | 289 | 4,8 | | |

Forrás: AKI Agrárstatisztikai Információs Osztály

4. táblázat: **Tejfeldolgozási vonalak kapacitáskihasználtsága, 2016**

| Gyártóvonal megnevezés | Kapacitáskihasználtság, százalék | | | | |
|---|----------------------------------|-----------|-----------|-----------|--------------|
| | 0–20% | 20,01–40% | 40,01–60% | 60,01–80% | 80,01–100% |
| | nagyon alacsony | alacsony | közepes | magas | nagyon magas |
| Pasztöröző berendezés (átfolyó mennyiség) ^{a)} | 30,2 | 18,6 | 18,6 | 9,3 | 23,3 |
| Pasztörözött tejféléseket és tejkészítményeket gyártó vonal | 28,6 | 35,7 | 10,7 | 10,7 | 14,3 |
| Savanyú tej és savanyú tejkészítménygyártó vonal | 32,3 | 19,4 | 6,5 | 19,4 | 22,6 |
| Tejszíngyártó vonal | 50,0 | 28,6 | 7,1 | – | 14,3 |
| Vaj- és vajkrémgyártó vonal | 25,0 | 33,3 | 12,5 | 4,2 | 25,0 |
| Túrógyártó vonal | 14,3 | 3,6 | 28,6 | 28,6 | 25,0 |
| Natúrsajt-gyártó vonal (beleértve az érlelőt) | 8,0 | 8,0 | 20,0 | 36,0 | 28,0 |
| Ömlesztettsajt-gyártó vonal | 23,1 | 23,1 | 15,4 | 15,4 | 23,1 |

^{a)} Feldolgozott nyersanyagra vonatkozóan kitöltve.

Forrás: AKI Agrárstatisztikai Információs Osztály

5. táblázat: **Tejfeldolgozás gyártóvonalainak átlagos mutatói, 2016**

| Gyártóvonal megnevezés | Éves üzemórák száma átlagosan szervezetenként | Üzemnapok száma átlagosan szervezetenként | Napi üzemórák száma átlagosan szervezetenként |
|---|---|---|---|
| Pasztöröző berendezés (átfolyó mennyiség) ^{a)} | 3 189,5 | 287 | 10,3 |
| Pasztörözött tejféléseket és tejkészítményeket gyártó vonal | 2 442,2 | 232 | 8,8 |
| Savanyú tej és savanyú tejkészítménygyártó vonal | 1 931,5 | 223 | 8,2 |
| Tejszíngyártó vonal | 1 587,5 | 172,4 | 7,9 |
| Vajgyártó vonal | 1 762,7 | 181 | 10,0 |
| Vajkrémgyártó vonal | 2 029,3 | 178 | 11,7 |
| Túrógyártó vonal | 2 817,9 | 238 | 11,0 |
| Natúrsajt-gyártó vonal (beleértve az érlelőt) | 3 302,5 | 239 | 13,0 |
| Ömlesztett-sajtgyártó vonal | 3 154,3 | 254 | 12,3 |
| Teljes kapacitás (tonna/egyszeri) | | | |
| Készáru hűtőtároló | | 27 078,2 | |

^{a)} Feldolgozott nyersanyagra vonatkozóan kitöltve.

Forrás: AKI Agrárstatisztikai Információs Osztály

6. táblázat: **Malomipari termékek és keményítő gyártásának kapacitáskihasználtsága, 2016**

| Gyártóvonal megnevezése | Kapacitáskihasználtság, százalék | | | | |
|--|---|--|-----------|--|--------------|
| | 0–20% | 20,01–40% | 40,01–60% | 60,01–80% | 80,01–100% |
| | nagyon alacsony | alacsony | közepes | magas | nagyon magas |
| Őrlővonalak | 9,0 | 7,5 | 10,4 | 29,9 | 43,3 |
| Hántolóvonalak | - | 25,0 | - | 37,5 | 37,5 |
| Gabona reggeli étel, puffasztott, extrudált készítménygyártó vonal | 11,8 | 5,9 | 11,8 | 5,9 | 64,7 |
| | Évi üzemórák száma átlagosan szervezetenként | Üzemnapok száma átlagosan szervezetenként | | Napi üzemórák száma szervezetenként | |
| Őrlővonalak | 3 962 | 243 | | 16 | |
| Hántolóvonalak | 1 088 | 106 | | 11 | |
| Gabona reggeli étel, puffasztott, extrudált készítménygyártó vonal | 2 583 | 206 | | 11 | |
| Teljes kapacitás (tonna/egyszeri) | | | | | |
| Gabonataroló | 509 957 | | | | |

Forrás: AKI Agrárstatisztikai Információs Osztály

7. táblázat: **Sütőipari termékek gyártásának kapacitáskihasználtsága, 2016**

| Gyártóvonal megnevezése | Kapacitáskihasználtság, százalék | | | | |
|---|---|--|-----------|--|--------------|
| | 0–20% | 20,01–40% | 40,01–60% | 60,01–80% | 80,01–100% |
| | nagyon alacsony | alacsony | közepes | magas | nagyon magas |
| Sütőipari terméket (kenyérféléséget, pékárut, tartósított lisztesárut) gyártó vonal | 7,7 | 18,2 | 16,1 | 25,6 | 32,4 |
| Gyorsfagyasztott pékárugyártó vonal | 9,0 | 13,6 | 4,5 | 31,8 | 40,9 |
| Sütőipari, cukrászati alapanyaggyártó vonal | 13,3 | 8,9 | 15,6 | 17,8 | 44,4 |
| | Évi üzemórák száma átlagosan szervezetenként | Üzemnapok száma átlagosan szervezetenként | | Napi üzemórák száma szervezetenként | |
| Sütőipari terméket (kenyérféléséget, pékárut, tartósított lisztesárut) gyártó vonal | 2 918 | 298 | | 10 | |
| Gyorsfagyasztott pékárugyártó vonal | 3 968 | 269 | | 15 | |
| Sütőipari, cukrászati alapanyaggyártás | 1 652 | 250 | | 6 | |

Forrás: AKI Agrárstatisztikai Információs Osztály

8. táblázat: **Takarmányipari termékek (haszonállat) gyártósorainak kapacitáskihasználtsága, 2016**

| Gyártóvonal megnevezése | Kapacitáskihasználtság, százalék | | | | |
|-----------------------------|----------------------------------|-----------|-----------|-----------|--------------|
| | 0–20% | 20,01–40% | 40,01–60% | 60,01–80% | 80,01–100% |
| | nagyon alacsony | alacsony | közepes | magas | nagyon magas |
| Takarmánygyártó sor | 2,1 | 9,3 | 14,0 | 24,9 | 49,7 |
| Granuláló gépsor | 2,1 | 13,4 | 18,6 | 20,7 | 45,4 |
| Takarmányszárító berendezés | 1,3 | 12,5 | 13,8 | 28,8 | 43,8 |

Forrás: AKI Agrárstatisztikai Információs Osztály

9. táblázat: **Takarmányipari termékek (haszonállat) gyártásának átlagos mutatói, 2016**

| Gyártóvonal megnevezése | Éves üzemórák száma átlagosan szervezetenként | Üzemnapok száma átlagosan szervezetenként | Napi üzemórák száma szervezetenként |
|---|--|--|--|
| Takarmánygyártó sor | 2 361,6 | 226 | 9,8 |
| Granuláló gépsor | 2 772,4 | 212 | 11,7 |
| Takarmányszárító berendezés | 1 528,6 | 103 | 15,1 |
| Teljes kapacitás | | | |
| Gabonátároló tér (tonna) | | 1 625 474 | |
| Csomagolt takarmánytároló (m ²) | | 97 047 | |

Forrás: AKI Agrárstatisztikai Információs Osztály

10. táblázat: **Egyéb élelmiszertermékek gyártásának kapacitáskihasználtsága, 2016**

| Gyártóvonal megnevezése | Kapacitáskihasználtság, százalék | | | | |
|---|---|---|--|-----------|--------------|
| | 0–20% | 20,01–40% | 40,01–60% | 60,01–80% | 80,01–100% |
| | nagyon alacsony | alacsony | közepes | magas | nagyon magas |
| Cukorkagyártó vonal | 5,3 | 26,3 | 15,8 | 10,5 | 42,1 |
| Száraztésztagyártó vonal | 2,8 | 14,1 | 16,9 | 19,7 | 46,5 |
| Fűszerpaprika-örlő gyártóvonal (szárított nyersanyagra) | 15,3 | 0,0 | 23,1 | 0,0 | 61,5 |
| Feldolgozott fűszer, fűszerkeverék és szilárd ételízestítő gyártósor | 4,2 | 16,7 | 20,8 | 12,5 | 45,8 |
| | Évi üzemórák száma átlagosan szervezetenként | Üzemnapok száma átlagosan szervezetenként | Napi üzemórák száma szervezetenként | | |
| Cukorkagyártó vonal | 1 928,2 | 203 | 9,1 | | |
| Száraztésztagyártó vonal | 1 610,9 | 198 | 7,9 | | |
| Fűszerpaprika-örlő gyártóvonal (szárított nyersanyagra) | 1462,8 | 140 | 10,4 | | |
| Feldolgozott fűszer, fűszerkeverék és szilárd ételízestítő gyártósor | 1518,6 | 178,8 | 7,4 | | |

Forrás: AKI Agrárstatisztikai Információs Osztály

11. táblázat: **Alkoholmentes italok gyártásának kapacitáskihasználtsága, 2016**

| Gyártóvonal megnevezése | Kapacitáskihasználtság | | | | |
|---|---|--|--|-----------|--------------|
| | 0–20% | 20,01–40% | 40,01–60% | 60,01–80% | 80,01–100% |
| | nagyon alacsony | alacsony | közepes | magas | nagyon magas |
| Ásványvíz-palackozó vonal | 2,8 | 13,9 | 25,0 | 16,7 | 41,7 |
| <i>ebből:</i> 0,5 l-es és 1,5 l-es kiszere- lés | 11,9 | 16,7 | 28,6 | 16,7 | 26,2 |
| Üdítőital-gyártó vonal | 16,7 | 23,3 | 20,0 | 23,3 | 16,7 |
| <i>ebből:</i> 0,33 l-es, 0,5 l-es és 1,5 l- es kiszereelés | 10,5 | 15,8 | 23,7 | 13,2 | 36,8 |
| | Évi üzemórák száma átlagosan szervezetenként | Üzemnapok száma átlagosan szervezetenként | Napi üzemórák száma szervezetenként | | |
| Ásványvíz-palackozó vonal | 2126,1 | 191 | 10,2 | | |
| <i>ebből:</i> 0,5 l-es és 1,5 l-es kiszere- lés | 1568,1 | 173 | 9,8 | | |
| Üdítőital-gyártó vonal | 2284,0 | 179 | 10,7 | | |
| <i>ebből:</i> 0,33 l-es, 0,5 l-es és 1,5 l- es kiszereelés | 1262,3 | 119 | 9,7 | | |

Forrás: AKI Agrárstatisztikai Információs Osztály

12. táblázat: **Alkoholtartalmú italok gyártásának kapacitáskihasználtsága, 2016**

| Gyártóvonal megnevezés | Kapacitáskihasználtság, százalék | | | | |
|---------------------------------|--|---|-------------------------------------|-----------|--------------|
| | 0-20% | 20,01-40% | 40,01-60% | 60,01-80% | 80,01-100% |
| | Nagyon alacsony | Alacsony | Közepes | Magas | Nagyon magas |
| Desztillált szeszesital gyártás | 7,9 | 18,4 | 7,9 | 23,7 | 42,1 |
| Pálinkafőzés | 3,1 | 10,0 | 15,1 | 21,2 | 50,6 |
| Szőlőfeldolgozó vonal | 12,5 | 25,6 | 15,0 | 13,1 | 33,8 |
| Gyümölcsbor feldolgozás | 25,0 | 12,5 | 12,5 | 12,5 | 37,5 |
| Borpalackozó berendezés | 21,0 | 20,2 | 16,9 | 23,4 | 18,5 |
| Sörgyártó vonal | 10,3 | 13,8 | 31,0 | 17,2 | 27,6 |
| | Évi üzemórák száma átlagosan szervezetenként | Üzemnapok száma átlagosan szervezetenként | Napi üzemórák száma szervezetenként | | |
| Etilalkoholgyártás | 5 062,9 | 261 | 17,4 | | |
| Desztillált szeszesital gyártás | 1326,7 | 128 | 10,3 | | |
| Pálinkafőzés | 1375,6 | 139 | 9,9 | | |
| Szőlőfeldolgozó vonal | 265,9 | 38 | 7,0 | | |
| Gyümölcsbor feldolgozás | 686,9 | 89 | 6,2 | | |
| Borpalackozó berendezés | 536,8 | 82 | 6,5 | | |
| Sörgyártó vonal | 1945,7 | 214 | 8,8 | | |
| | Teljes kapacitás (hl) | | | | |
| Fehérbor erjesztőtartály | 1 238 396 | | | | |
| Vörösbor erjesztőtartály | 431 056 | | | | |
| Gyümölcsbor erjesztőtartály | 20 404,0 | | | | |

Forrás: AKI Agrárstatisztikai Információs Osztály

