

XV. évfolyam, 5. szám, 2012

Statisztikai Jelentések
AZ ÉLELMISZERGAZDASÁG
KÜLKERESKEDELME

2012. január-február

Az élelmiszergazdaság külkereskedelme
2012. január-február
XV. évfolyam, 5. szám, 2012

Megjelenik havonta

Osztályvezető

Dr. Vágó Szabolcs

Szerző

Varga Éva

varga.eva@aki.gov.hu

Kiadó

Agrárgazdasági Kutató Intézet
H-1093 Budapest, Zsil utca 3-5.
Postacím: H-1463 Budapest, Pf.: 944
Telefon: (+36 1) 476-3060
Fax: (+36 1) 476-3304
www.aki.gov.hu
aki@aki.gov.hu

ISSN 1418 2130

Ezen kívül figyelmébe ajánljuk a Statisztikai Osztály adatgyűjtéseinek összefoglalóit, valamint a rendszeresen megjelenő Agrárgazdasági Figyelőt, amely áttekinti a főbb gazdasági folyamatokat és statisztikai eredményeket.

A kiadványokkal kapcsolatban részletes felvilágosítást ad:

Mihók Zsolt

Telefon: (+36 1) 476-3064

Minden jog fenntartva. A kiadvány bármely részének sokszorosítása, adatainak bármilyen formában (nyomtatott vagy elektronikus) történő tárolása vagy továbbítása, illetőleg bármilyen elven működő adatbázis kezelő segítségével történő felhasználása csak a kiadó előzetes írásbeli engedélyével történhet.

Tartalomjegyzék

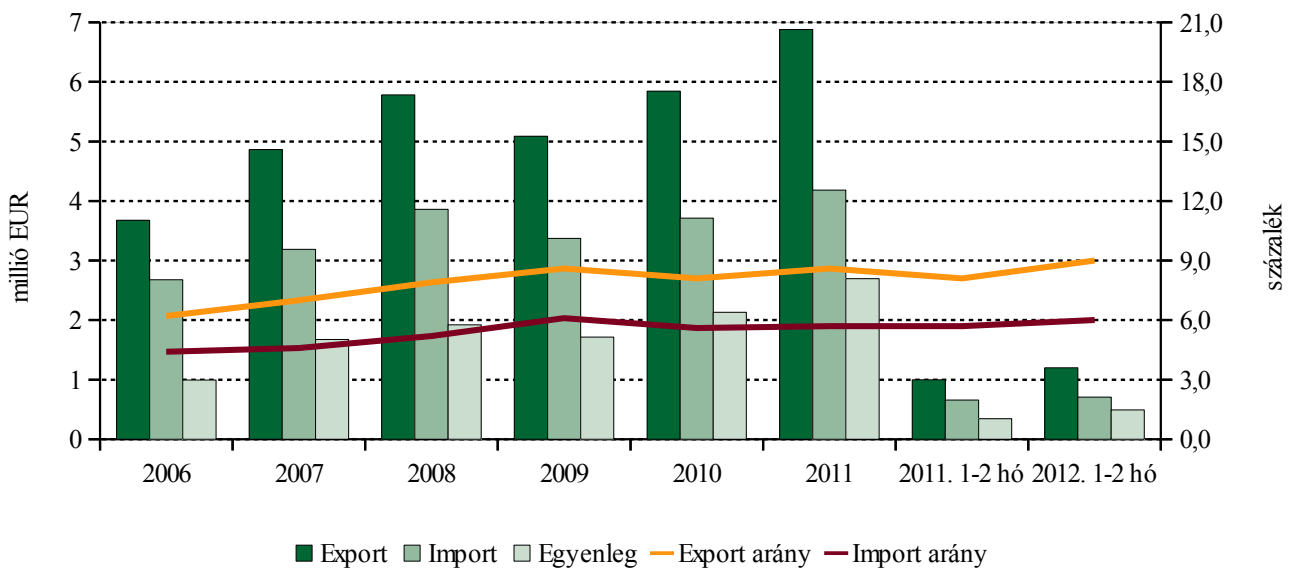
Az agrár-külkereskedelem főbb jellemzői.....	3
A kivitel és a behozatal alakulása áruosztályok szerint.....	5
A külkereskedelmi forgalom áruszerkezete.....	6
Az EU-val folytatott külkereskedelmi forgalom áruszerkezete.....	7
Külkereskedelmi forgalom a fontosabb országok szerint.....	8
Agrár-külkereskedelem főbb termékcsoportonként.....	10

Az agrár-külkereskedelem főbb jellemzői

A mezőgazdasági és élelmiszer-ipari termékek exportértéke 1158 millió eurót, import értéke 708 millió eurót tett ki 2012 január-februári időszakában. A kivitel értéke 12, a behozatalé 8 százalékkal nőtt a 2011 január-februári időszakhoz mérten. A külkereskedelmi mérleg

aktívuma 450 millió euró volt, 70 millió euróval magasabb, mint a bázisidőszakban. A mezőgazdasági- és élelmiszer-ipari termékek részesedése a nemzetgazdasági exportból 9,0, az importból 6,0 százalékot ért el. Mindkét arány magasabb az egy évvel ezelőttinél. (1. ábra)

1. ábra: Az agrár-külkereskedelem főbb adatai és részesedése a nemzetgazdasági exporttól és importtól



Forrás: KSH adatok alapján az AKI Statisztikai Osztályán készült összeállítás

Az EU az exportértékből 82, az importértékből 88 százalékkal részesedett, az export 13, az import mindössze 2 százalékkal emelkedett. Az egyenleg 328 millió eurós értéke 41 százalékkal több, mint egy évvel ezelőtt.

Az EU-n kívüli országok esetében az agrárkereskedelem aktívuma 122 millió euró volt, 17 százalékkal elmaradt az egy évvel korábbtól, mivel az export értéke csak 7, az import értéke viszont 88 százalékkal nőtt.

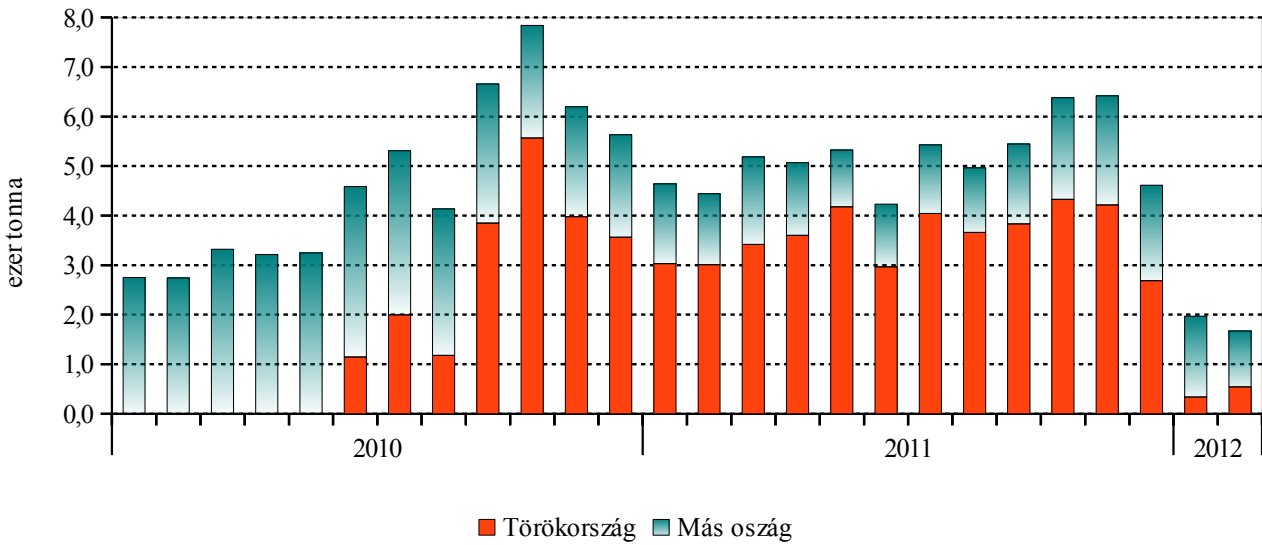
A vizsgált időszakban Németország volt a legnagyobb exportpiacunk 14 százalékos részesedéssel. További három ország – Szlovákia, Olaszország, Románia – ért el 10 százalék fölötti részesedést a teljes agrár-exportból. Legjelentősebb szállítónk Németország volt, 20 százalékos részesedéssel. A Németország után következő országok – Lengyelország, Szlovákia, Ausztria – részesedése 9-11 százalék között alakult. (4. táblázat)

Az árucsoportok kétharmadának emelkedett az exportértéke a 2010 január-februári bázis időszakhoz mérten. Legjobban az olajosmagvak exportértéke nőtt, a nagyobb volumenű kiszállítások révén. A napraforgómag export volumene közel háromszorosa volt az egy évvel

ezelőttinek, de más olajosok kivitele is erősödött. A gabonafélék exportértéke a magasabb áraknak köszönhetően emelkedett. A kivitel meghatározó kukorica volumene 10 százalékkal csökkent, de exportára 20 százalékkal magasabb, mint 2011 azonos időszakában volt. Az állati takarmányok kivitele is jelentősen –16 millió euróval, 21 százalékkal – emelkedett. Számottevő –10 millió euró feletti – emelkedést mutat még a cukor, cukorka, valamint a húsfélék exportértéke is. (2. táblázat)

Export oldalon szembeötlő az élő állat exportértékének csökkenése, melynek háttérében az áll, hogy a török hatóságok 2011 decemberében felfüggesztették a Magyarországról érkező szarvasmarha importjukat. Törökországba 2010 júniusában kezdtünk szarvasmarhát, elsősorban tenyészállatot szállítani. Az első hónapokban ezer-kétezer tonna, majd 2011 decemberéig havi átlagban közel négy ezer tonna élő állat kivitelére került sor. A 2010. júniustól 2011. decemberig tartó időszakban az élő marha exportunk megerősödött és a kivitel közel kétharmada ment Törökországba. (2. ábra) (A török export 2012 február utolsó hetében újraindult.)

2. ábra: A szarvasmarha kivitel, ezen belül a Törökországba irányuló export havi alakulása 2010. januártól



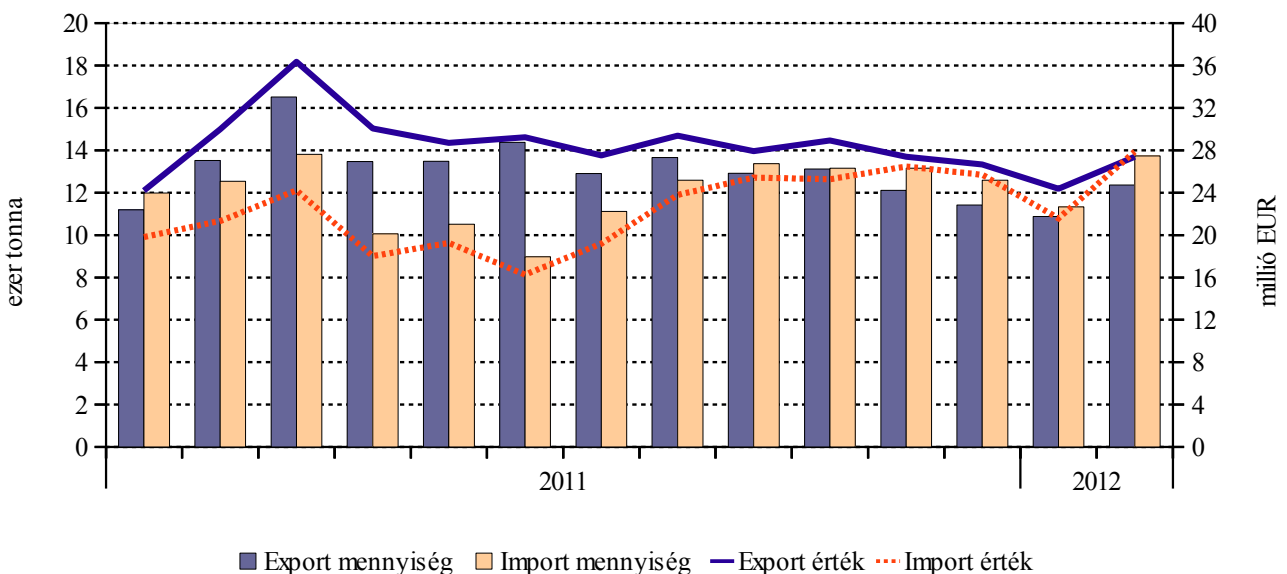
Forrás: KSH adatok alapján az AKI Statisztikai Osztályán készült összeállítás

Az agrár-külkereskedelem körébe tartozó 24 árucsoport közül 18-nak emelkedett, 6-nak csökkent az értéke a bázis időszakhoz képest. Legjobban a cukor és cukorárú importértéke nőtt, mivel a cukor behozott mennyisége megduplázódott, és az ára is magasabb volt. Számtottevően nőtt az állati takarmány, a különböző ehető készítmények, a húsféléknek és a dohány értéke is.

A húsfélék importértéke a sertéshús magasabb értéke miatt nőtt jelentősen, melynek behozott mennyisége mérsékelten, ára erősen emelkedett a bázis időszakhoz viszonyítva. 2012 első két hónapjában sertéshúsból net-

tó importőrök voltunk, a behozatal közel 2 ezer tonnával meghaladta a kivitelt. Ilyen 2011 januárjában is előfordult már, és a múlt év szeptember óta havonta kisebb-nagyobb importtöbblet keletkezett, de az év egészét tekintve sertéshúsból nettó exportőrök voltunk mind a volumen mind az értéket tekintve. Azonban 2012 februárjában az import értéke is meghaladta az exportét, amely a behozatal erősödése mellett abból adódik, hogy mérséklődik az export és az importár különbsége. Az egy éve még 30 százalékkal magasabb exportár februárban csak 9 százalékkal haladta meg az importárát. (3. ábra)

3. ábra: A sertéshús külkereskedelmi forgalmának alakulása havonta 2011. január-2012. február



Forrás: KSH adatok alapján az AKI Statisztikai Osztályán készült összeállítás

1. táblázat: A kivitel és a behozatal alakulása áruosztályok szerint

Áruosztály	millió EUR					
	2011. I-II. hó			2012. I-II. hó		
	Összesen	EU	EU/Ö %	Összesen	EU	EU/Ö %
EXPORT						
I.	235	154	65,5	237	168	70,8
II.	405	352	86,8	471	400	85,1
III.	51	45	87,1	59	53	90,5
IV.	346	296	85,4	391	331	84,7
Összesen:	1 038	846	81,5	1 158	953	82,3
IMPORT						
I.	158	157	99,1	168	166	98,8
II.	152	133	87,7	153	132	86,3
III.	52	48	92,3	29	27	91,4
IV.	297	277	93,3	358	301	84,1
Összesen:	658	614	93,3	708	625	88,4
EGYENLEG						
I.	77	-3		69	2	
II.	253	219		318	269	
III.	0	-3		30	27	
IV.	50	19		33	30	
Összesen:	380	232		450	328	

Forrás: KSH adatok alapján az AKI Statisztikai Osztályán készült összeállítás

I. áruosztály: Élő állatok, állati termékek.

II. áruosztály: Növényi termékek.

III. áruosztály: Állati és növényi zsír és olaj; ezek bontási terméke; elkészített ételzsír; állati és növényi eredetű viasz.

IV. áruosztály: Élelmiszer-készítmények; italok, alkoholtartalmú folyadékok és ecet; dohány és elkészített dohánypótlók.

2. táblázat: A külkereskedelmi forgalom áruszerkezete

ezer EUR

HS	Megnevezés	Export			Import		
		2011. I-II. hó	2012. I-II. hó	2012/ 2011%	2011. I-II. hó	2012. I-II. hó	2012/ 2011%
01	Élő állatok	45 782	29 978	65,5	30 543	32 965	107,9
02	Élelmezési célra alkalmas hús, vágási melléktermék és belseőség	125 144	136 519	109,1	63 004	70 220	111,5
03	Halak, rákok, puhatestű és más gerinctelen víziállatok	1 748	2 786	159,4	3 539	4 527	127,9
04	Tejtermékek; madártojás; természetes méz; másutt nem említett, élelmezési célra alkalmas állati eredetű élelmiszer	50 500	53 005	105,0	56 208	53 179	94,6
05	Másutt nem említett állati eredetű termékek	12 308	14 605	118,7	4 913	6 783	138,1
06	Növényi termékek	4 132	5 505	133,2	10 530	13 473	128,0
07	Élelmezési célra alkalmas zöldségfélék, gyökerek és gumók	25 551	31 116	121,8	33 167	26 071	78,6
08	Élelmezési célra alkalmas gyümölcs és dió; citrusfélék és a dinnyefélék héja	13 290	12 130	91,3	34 411	34 496	100,2
09	Kávé, tea, matétea és fűszerek	12 095	15 596	128,9	15 408	17 790	115,5
10	Gabonafélék	269 334	288 342	107,1	22 893	20 382	89,0
11	Malomipari termékek; maláta; keményítő; inulin; búzasikér	17 444	15 566	89,2	8 771	11 551	131,7
12	Olajos magvak és olajtartalmú gyümölcsök; különféle magvak és gyümölcsök; ipari és gyógynövények; szalma és takarmány	62 756	102 074	162,7	24 638	25 175	102,2
13	Sellak; mézga, gyanta és más növényi nedv és kivonat	227	76	33,6	1 926	3 201	166,3
14	Növényi eredetű nyersanyag fonásra; másutt nem említett növényi termék	464	420	90,5	117	407	348,3
15	Állati és növényi zsír és olaj; ezek bontási terméke; elkészített ételzsír;	51 256	59 067	115,2	51 618	29 296	56,8
16	Húsból, halból, rákból, rákfélékből és puhatestű, valamint más gerinctelen víziállatból készült termékek	22 341	22 058	98,7	20 597	21 838	106,0
17	Cukor és cukorárúk	42 009	54 359	129,4	29 756	61 776	207,6
18	Kakaó és kakaókészítmények	14 419	12 807	88,8	32 477	33 842	104,2
19	Gabona, liszt, keményítő vagy tej felhasználásával készült termékek; cukrászati termékek	18 228	23 497	128,9	32 003	34 137	106,7
20	Zöldségfélékből, gyümölcsből, dióból és más növényrészekből előállított készítmények	69 778	70 203	100,6	24 141	22 461	93,0
21	Különböző ehető készítmények	57 763	60 392	104,6	51 303	60 620	118,2
22	Italok, szesz és ecet	34 764	43 504	125,1	31 646	28 828	91,1
23	Az élelmiszeripar melléktermékei és hulladékai; elkészített állati takarmány	73 732	89 406	121,3	59 185	72 163	121,9
24	Dohány és feldolgozott dohánypótló	13 243	14 660	110,7	15 587	22 516	144,5
Összesen:		1 038 307	1 157 673	111,5	658 381	707 698	107,5

Forrás: KSH adatok alapján az AKI Statisztikai Osztályán készült összeállítás

3. táblázat: Az EU-val folytatott külkereskedelmi forgalom áruszerkezete

ezer EUR

HS	Megnevezés	Export			Import		
		2011. I-II. hó	2012. I-II. hó	2012/ 2011%	2011. I-II. hó	2012. I-II. hó	2012/ 2011%
01	Élő állatok	17 584	20 582	117,1	30 360	32 831	108,1
02	Élelmezési célra alkalmas hús, vágási melléktermék és belsejesség	89 222	96 160	107,8	62 862	70 145	111,6
03	Halak, rákok, puhatestű és más gerinctelen víziállatok	1 711	2 763	161,5	3 047	4 054	133,0
04	Tejtermékek; madártojás; természetes méz; másutt nem említett, élelmezési célra alkalmas állati eredetű élelmiszer	40 393	42 792	105,9	56 122	52 960	94,4
05	Másutt nem említett állati eredetű termékek	5 273	5 456	103,5	4 419	5 741	129,9
06	Növényi termékek	2 812	3 785	134,6	10 098	13 115	129,9
07	Élelmezési célra alkalmas zöldségfélék, gyökerek és gumók	19 888	26 508	133,3	27 688	21 209	76,6
08	Élelmezési célra alkalmas gyümölcs és dió; citrusfélék és a dinnyefélék héja	11 720	11 040	94,2	31 250	31 252	100,0
09	Kávé, tea, matétea és fűszerek	11 737	14 980	127,6	13 538	16 986	125,5
10	Gabonafélék	236 026	241 224	102,2	20 788	19 433	93,5
11	Malomipari termékek; maláta; keményítő; inulin; búzasikér	16 449	12 139	73,8	8 627	11 426	132,4
12	Olajos magvak és olajtartalmú gyümölcsök; különféle magvak és gyümölcsök; ipari és gyógynövények; szalma és takarmány	52 449	90 316	172,2	19 267	15 255	79,2
13	Sellak; mézga, gyanta és más növényi nedv és kivonat	129	45	34,7	1 819	2 893	159,1
14	Növényi eredetű nyersanyag fonásra; másutt nem említett növényi termék	464	419	90,3	68	111	164,3
15	Állati és növényi zsír és olaj; ezek bontási terméke; elkészített ételzsír;	44 627	53 473	119,8	47 643	26 766	56,2
16	Húsból, halból, rákból, rákfélékből és puhatestű, valamint más gerinctelen víziállatból készült termékek	19 212	18 483	96,2	20 289	21 533	106,1
17	Cukor és cukorárúk	38 515	50 153	130,2	26 240	23 817	90,8
18	Kakaó és kakaókészítmények	13 266	10 731	80,9	31 797	33 042	103,9
19	Gabona, liszt, keményítő vagy tej felhasználásával készült termékek; cukrászati termékek	14 855	19 590	131,9	31 502	33 630	106,8
20	Zöldségfélékből, gyümölcsből, dióból és más növényrészekből előállított készítmények	57 636	59 190	102,7	23 208	21 327	91,9
21	Különböző ehető készítmények	48 857	46 888	96,0	43 226	50 663	117,2
22	Italok, szesz és ecet	30 792	38 654	125,5	30 107	27 279	90,6
23	Az élelmiszeripar melléktermékei és hulladékai; elkészített állati takarmány	60 183	74 331	123,5	58 179	71 289	122,5
24	Dohány és feldolgozott dohánypótló	12 407	13 203	106,4	12 334	18 498	150,0
Összesen:		846 207	952 906	112,6	614 477	625 253	101,8

Forrás: KSH adatok alapján az AKI Statisztikai Osztályán készült összeállítás

4. táblázat: **Külkereskedelmi forgalom a fontosabb országok szerint**

ezer EUR

ORSZÁGOK	EXPORT			IMPORT		
	2011. I-II. hó	2012. I-II. hó	2012/ 2011%	2011. I-II. hó	2012. I-II. hó	2012/ 2011%
Összesen	1 038 307	1 157 673	111,5	658 381	707 698	107,5
Európa	988 591	1 103 149	111,6	637 249	668 255	104,9
Ázsia	38 839	41 273	106,3	9 271	12 095	130,5
Afrika	1 487	3 158	212,4	1 075	8 561	796,1
Amerika	8 316	9 271	111,5	10 613	18 728	176,5
Ausztrália és Óceánia	1 074	822	76,5	172	58	33,8
EU-27	846 207	952 906	112,6	614 477	625 253	101,8
EU-15	465 165	569 367	122,4	389 811	401 953	103,1
Ausztria	84 909	98 773	116,3	62 898	62 585	99,5
Belgium	20 257	16 564	81,8	14 965	15 003	100,3
Dánia	8 748	9 103	104,1	5 489	5 863	106,8
Finnország	2 077	2 965	142,7	112	403	361,3
Franciaország	31 615	29 955	94,8	31 900	33 475	104,9
Görögország	10 537	11 672	110,8	7 591	4 392	57,9
Hollandia	45 139	56 863	126,0	72 204	57 077	79,0
Írország	3 999	4 160	104,0	3 114	3 028	97,2
Luxemburg	123	351	284,5	329	554	168,3
Nagy-Britannia	28 493	25 455	89,3	11 921	16 007	134,3
Németország	113 463	162 640	143,3	129 954	142 665	109,8
Olaszország	99 804	120 222	120,5	29 276	37 876	129,4
Portugália	1 632	1 671	102,4	2 640	1 330	50,4
Spanyolország	8 603	22 295	259,2	15 220	18 148	119,2
Svédország	5 765	6 679	115,8	2 199	3 549	161,4
EU-12	381 043	383 539	100,7	224 666	223 300	99,4
Bulgária	19 823	19 477	98,3	2 430	1 774	73,0
Ciprus	4 263	4 589	107,7	1 477	2 746	185,9
Csehország	34 370	40 692	118,4	26 104	28 083	107,6
Észtország	2 324	1 948	83,8	143	126	88,4
Lengyelország	44 374	49 420	111,4	82 820	75 218	90,8
Lettország	1 296	1 632	126,0	104	670	644,5
Litvánia	3 563	4 148	116,4	618	1 210	195,7
Málta	198	242	122,6	0	48	0,0
Románia	127 323	115 702	90,9	36 523	24 883	68,1
Szlovákia	121 946	121 875	99,9	57 194	67 166	117,4
Szlovénia	21 563	23 815	110,4	17 253	21 376	123,9

4. táblázat: **Külkereskedelmi forgalom a fontosabb országok szerint (folytatás)**

ezer EUR

ORSZÁGOK	EXPORT			IMPORT		
	2011. I-II. hó	2012. I-II. hó	2012/ 2011%	2011. I-II. hó	2012. I-II. hó	2012/ 2011%
EU-n kívüli európai orsz.	142 383	150 243	105,5	22 772	43 002	188,8
Albánia	2 608	1 731	66,4	171	0	0,0
Bosznia-Hercegovina	13 648	14 322	104,9	189	77	40,5
Fehéroroszország	1 798	1 138	63,3	0	0	0,0
Horvátország	12 656	17 016	134,5	2 413	18 285	757,7
Macedónia	1 293	2 118	163,8	211	619	293,8
Moldova	3 406	2 635	77,4	358	60	16,9
Oroszország	32 020	41 697	130,2	41	172	421,6
Svájc	10 229	12 854	125,7	3 194	1 947	61,0
Szerbia	6 817	10 388	152,4	7 026	8 334	118,6
Törökország	24 528	5 462	22,3	4 528	5 572	123,1
Ukrajna	30 354	38 205	125,9	4 613	7 902	171,3
India	3	37	1 268,7	1 558	1 379	88,5
Izrael	3 669	2 011	54,8	608	672	110,5
Japán	12 477	13 161	105,5	54	3	5,6
Kazahsztán	983	1 178	119,8	15	1	8,0
Kína	1 149	376	32,7	2 601	2 724	104,7
Koreai Köztársaság	6 863	5 338	77,8	9	1 616	18 106,7
Libanon	1 879	3 358	178,7	0	0	0,0
Szaúd-Arábia	2 680	2 595	96,8	0	0	447,0
Szíria	0	1	364,2	26	0	0,0
Thaiföld	24	89	364,4	582	668	114,9
Tajvan	1 942	2 397	123,4	6	0	0,3
Vietnam	1 070	95	8,8	732	521	71,2
Algéria	109	218	200,0	0	0	0,0
Egyiptom	411	221	53,8	423	533	126,2
Líbia	357	371	104,2	0	0	0,0
Marokkó	104	179	172,8	194	251	129,5
Tunézia	0	0	0,0	101	76	75,2
Argentína	100	33	33,5	952	312	32,8
Brazília	121	250	207,0	3 685	10 787	292,7
Egyesült Államok	7 012	7 482	106,7	5 227	6 747	129,1
Kanada	616	1 193	193,6	522	624	119,6
Ausztrália	1 074	819	76,3	120	6	4,8
Új-Zéland	0	2	0,0	52	53	100,2

Forrás: KSH adatok alapján az AKI Statisztikai Osztályán készült összeállítás

5. táblázat: **Agrár-külkereskedelem főbb termékcsoportonként**

Kód	Termék megnevezés	Mennyiség (tonna)			Érték (ezer EUR)		
		2011. I-II. hó	2012. I-II. hó	2012/ 2011%	2011. I-II. hó	2012. I-II. hó	2012/ 2011%
EXPORT							
0102	Élő szarvasmarhafélék	9 083	3 643	40,1	29 501	9 942	33,7
0103	Élő sertés	5 435	6 393	117,6	6 822	9 478	138,9
0104	Élő juh és kecske	1 304	1 192	91,4	3 487	3 358	96,3
0105	Élő baromfi	491	857	174,6	4 403	5 292	120,2
0201	Szarvasmarhafélék húsa frissen vagy hűtve	2 424	2 685	110,8	6 017	7 754	128,9
0202	Szarvasmarhafélék húsa fagyasztva	359	335	93,5	880	1 121	127,4
0203	Sertéshús frissen, hűtve vagy fagyasztva	24 719	23 238	94,0	54 195	51 766	95,5
0206	Négy lábúak vágási mellékterméke, belsősége frissen, hűtve vagy fagyasztva	2 459	3 381	137,5	2 021	3 276	162,1
0207	Baromfi húsa, vágási mellékterméke és belsősége frissen, hűtve vagy fagyasztva	22 943	27 693	120,7	53 746	61 552	114,5
0208	Más hús, vágási melléktermék és belsőség frissen, hűtve vagy fagyasztva	992	1 314	132,4	4 690	6 566	140,0
0301	Élő hal	290	870	300,2	533	1 296	243,2
0304	Halfilé és más halhús frissen, hűtve vagy fagyasztva	7	133	1931,7	32	623	1972,3
0307	Puhatestű frissen, hűtve, fagyasztva vagy tartósítva	94	131	139,7	852	642	75,3
0401	Tej és tejszín nem sűrítve, édesítőszer hozzáadása nélkül	72 052	78 873	109,5	23 806	26 399	110,9
0402	Tej és tejszín sűrítve és édesítőszer hozzáadásával is	85	43	50,4	189	106	56,0
0403	Tejföl, joghurt, kefir édesítőszer, gyümölcs hozzáadásával is	2 913	1 557	53,4	2 946	1 517	51,5
0405	Vaj és vajkrém	296	75	25,2	896	233	26,0
0406	Sajt és túró	2 365	2 195	92,8	7 720	7 476	96,8
0407	Tenyésztojás és tojás frissen, tartósítva vagy főzve	2 199	2 014	91,6	5 845	6 758	115,6
0409	Méz	1 792	2 680	149,5	7 162	8 584	119,8
0504	Állati bél, hólyag és gyomor	681	487	71,4	732	533	72,9
0505	Madártoll, bőr, pehely	715	715	99,9	9 364	11 031	117,8
0507	Elefántcsont, szarv, pata, agancs nyersen	1	3	441,3	957	1 282	133,9
0511	Tenyészállatok termékenyítő anyagai, egyéb	2 535	2 268	89,5	1 158	1 624	140,3

Forrás: KSH adatok alapján az AKI Statisztikai Osztályán készült összeállítás

5. táblázat: Agrár-külkereskedelem főbb termékcsoportonként (folytatás)

Kód	Termék megnevezés	Mennyiség (tonna)			Érték (ezer EUR)		
		2011. I-II. hó	2012. I-II. hó	2012/ 2011%	2011. I-II. hó	2012. I-II. hó	2012/ 2011%
IMPORT							
0102	Élő szarvasmarhafélék	3 201	4 059	126,8	8 892	9 648	108,5
0103	Élő sertés	16 112	14 879	92,3	18 487	18 843	101,9
0104	Élő juh és kecske	126	0	-	248	0	-
0105	Élő baromfi	421	1 742	413,6	2 317	4 191	180,9
0201	Szarvasmarhafélék húsa frissen vagy hűtve	1 925	893	46,4	6 559	3 227	49,2
0202	Szarvasmarhafélék húsa fagyasztva	642	922	143,8	2 270	3 441	151,6
0203	Sertéshús frissen, hűtve vagy fagyasztva	24 531	25 060	102,2	41 146	49 460	120,2
0206	Négy lábúak vágási mellékterméke, belseje frissen, hűtve vagy fagyasztva	2 395	2 692	112,4	1 980	2 621	132,3
0207	Baromfi húsa, vágási mellékterméke és belseje frissen, hűtve vagy fagyasztva	7 608	5 547	72,9	6 830	6 000	87,9
0208	Más hús, vágási melléktermék és belseje frissen, hűtve vagy fagyasztva	5	30	648,1	23	125	541,2
0301	Élő hal	25	70	277,3	113	151	133,4
0304	Halfilé és más halhús frissen, hűtve vagy fagyasztva	651	842	129,3	1 585	2 328	146,9
0307	Puhatestű frissen, hűtve, fagyasztva vagy tartósítva	83	138	166,5	450	608	135,0
0401	Tej és tejszín nem sűrítve, édesítőszer hozzáadása nélkül	32 946	24 245	73,6	16 725	12 006	71,8
0402	Tej és tejszín sűrítve és édesítőszer hozzáadásával is	3 650	2 642	72,4	4 058	3 713	91,5
0403	Tejföl, joghurt, kefir édesítőszer, gyümölcs hozzáadásával is	6 094	6 596	108,2	5 575	6 141	110,2
0405	Vaj és vajkrém	963	856	88,9	3 688	3 174	86,1
0406	Sajt és túró	7 061	7 154	101,3	21 938	21 913	99,9
0407	Tenyésztojás és tojás frissen, tartósítva vagy főzve	1 735	2 612	150,5	2 762	4 629	167,6
0409	Méz	8	5	67,7	30	22	73,5
0504	Állati bél, hólyag és gyomor	869	1 078	124,0	954	1 250	131,1
0505	Madártoll, bőr, pehely	563	300	53,2	2 171	2 543	117,2
0507	Elefántcsont, szarv, pata, agancs nyersen	1	1	232,8	8	16	205,9
0511	Tenyészállatok termékenyítő anyagai, egyéb	3 868	5 206	134,6	1 487	2 766	186,1

Forrás: KSH adatok alapján az AKI Statisztikai Osztályán készült összeállítás

5. táblázat: **Agrár-külkereskedelem főbb termékcsopontonként (folytatás)**

Kód	Termék megnevezés	Mennyiség (tonna)			Érték (ezer EUR)		
		2011. I-II. hó	2012. I-II. hó	2012/ 2011%	2011. I-II. hó	2012. I-II. hó	2012/ 2011%
EXPORT							
0602	Élő növény, dugvány, oltvány, gombacsira	9 150	12 888	140,8	2 884	4 356	151,0
0701	Burgonya frissen vagy hűtve	354	1 532	432,6	177	352	198,6
0703	Hagymafélék frissen vagy hűtve	570	932	163,5	487	314	64,4
0704	Karfiol, karalábé és káposztaféle frissen vagy hűtve	560	625	111,6	472	422	89,4
0707	Uborka és apróuborka frissen vagy hűtve	12	1	8,2	11	1	6,6
0709	Más zöldség frissen vagy hűtve	1 330	1 824	137,2	2 269	2 743	120,9
0710	Zöldség fagyasztva	15 284	15 457	101,1	10 988	12 084	110,0
0712	Szárított zöldség	512	621	121,2	2 341	2 254	96,3
0713	Szárított hüvelyes zöldség	4 134	4 329	104,7	5 330	8 280	155,3
0802	Mandula, mogyoró, dió és egyéb dióféle	560	465	83,0	3 122	2 442	78,2
0803	Banán frissen vagy szárítva	4 226	4 436	105,0	4 245	3 726	87,8
0805	Citrusfélék frissen vagy szárítva	2 012	1 712	85,1	1 241	908	73,2
0807	Dinnye és papaya frissen	0	2	-	0	1	-
0808	Alma, körte és birs frissen	2 930	2 483	84,7	1 545	955	61,8
0809	Kajszibarack , cseresznye, őszibarack, szilva, kökény frissen	0	0	-	0	0	-
0810	Más gyümölcs frissen	143	255	179,1	122	294	241,5
0811	Gyümölcs és dió fagyasztva, édesítőszer hozzáadásával is	1 673	1 975	118,0	2 440	3 172	130,0
0901	Kávé nyersen, pörköelve, koffeinmentesen, valódi kávé is tartalmazó pótkávé	1 947	2 691	138,3	8 214	11 657	141,9
0902	Tea, aromásítva is	400	242	60,4	2 295	2 403	104,7
0904	Bors, paprika szárítva, zúzva vagy őrölve	419	342	81,5	1 424	1 129	79,3
0910	Gyömbér, sáfrány, kurkuma, kakukkfű, babérlevél, curry és más fűszer	40	60	150,7	111	191	172,6

Forrás: KSH adatok alapján az AKI Statisztikai Osztályán készült összeállítás

5. táblázat: **Agrár-külkereskedelem főbb termékcsoportonként (folytatás)**

Kód	Termék megnevezés	Mennyiség (tonna)			Érték (ezer EUR)		
		2011. I-II. hó	2012. I-II. hó	2012/ 2011%	2011. I-II. hó	2012. I-II. hó	2012/ 2011%
IMPORT							
0602	Élő növény, dugvány, oltvány, gombacsíra	1 824	2 779	152,3	5 938	7 495	126,2
0701	Burgonya frissen vagy hűtve	14 091	9 384	66,6	5 283	2 272	43,0
0703	Hagymafélék frissen vagy hűtve	2 914	3 506	120,3	1 711	1 102	64,4
0704	Karfiol, karalábé és káposztaféle frissen vagy hűtve	4 373	2 304	52,7	1 998	1 257	62,9
0707	Uborka és apróuborka frissen vagy hűtve	2 658	3 042	114,5	1 772	1 424	80,3
0709	Más zöldség frissen vagy hűtve	3 590	2 579	71,8	5 017	3 021	60,2
0710	Zöldség fagyaszta	5 531	6 030	109,0	3 762	3 718	98,8
0712	Szárított zöldség	565	606	107,2	1 858	1 603	86,3
0713	Szárított hüvelyes zöldség	3 400	3 097	91,1	3 691	4 868	131,9
0802	Mandula, mogyoró, dió és egyéb dióféle	1 276	677	53,1	4 704	2 908	61,8
0803	Banán frissen vagy szárítva	9 596	14 626	152,4	8 343	10 434	125,1
0805	Citrusfélék frissen vagy szárítva	23 068	23 671	102,6	13 389	12 311	91,9
0807	Dinnye és papaya frissen	21	73	341,6	23	38	165,3
0808	Alma, körte és birs frissen	2 692	3 617	134,3	1 314	1 488	113,3
0809	Kajszibarack , cseresznye, őszibarack, szilva, kökény frissen	97	108	111,8	118	100	84,8
0810	Más gyümölcs frissen	1 605	1 440	89,7	962	895	93,1
0811	Gyümölcs és dió fagyaszta, édesítőszer hozzáadásával is	1 330	2 101	158,0	2 090	3 217	153,9
0901	Kávé nyersen, pörköltve, koffeinmentesen, valódi kávé is tartalmazó pótkávé	2 135	4 153	194,5	8 445	13 920	164,8
0902	Tea, aromásítva is	974	143	14,7	3 435	971	28,3
0904	Bors, paprika szárítva, zúzva vagy őrölve	837	616	73,6	2 354	1 953	82,9
0910	Gyömbér, sáfrány, kurkuma, kakukkfű, babérlevél, curry és más fűszer	403	186	46,3	805	621	77,2

Forrás: KSH adatok alapján az AKI Statisztikai Osztályán készült összeállítás

5. táblázat: Agrár-külkereskedelem főbb termékcsoportonként (folytatás)

Kód	Termék megnevezés	Mennyiség (tonna)			Érték (ezer EUR)		
		2011. I-II. hó	2012. I-II. hó	2012/ 2011%	2011. I-II. hó	2012. I-II. hó	2012/ 2011%
EXPORT							
1001	Búza és kétszeres	141 850	206 157	145,3	32 480	41 314	127,2
1003	Árpa	87 496	40 234	46,0	15 777	7 766	49,2
1005	Kukorica	946 956	848 974	89,7	218 955	237 469	108,5
1006	Rizs	1 959	701	35,8	1 045	351	33,6
1008	Hajdina, köles és kanárimag, más gabonaféle	761	1 209	158,8	614	852	138,9
1101	Búzaliszt vagy kétszeres liszt	25 183	24 560	97,5	8 776	7 031	80,1
1103	Durva őrlemény, dara és labdacsgabonából	7 559	6 853	90,7	2 319	2 249	97,0
1107	Maláta, pörkölve is	3 235	9 139	282,5	1 092	3 886	355,7
1202	Földimogyoró	0	0	-	1	0	-
1205	Repce vagy olajrepce mag	28 538	79 302	277,9	13 611	36 637	269,2
1206	Napraforgómag	63 781	98 464	154,4	37 316	54 443	145,9
1207	Más olajos mag és olajtartalmú gyümölcs, törve is	1 803	2 847	157,9	1 637	1 932	118,0
1209	Mag, gyümölcs és spóra szaporítási célra	884	632	71,6	5 164	3 617	70,0
1211	Növény és növényrész illat-, gyógy-, és növényvédőszer, stb. gyártására	293	297	101,4	1 363	1 189	87,2
1302	Egyéb növényi nedv és kivonat	35	10	27,3	215	71	33,2
1511	Pálmaolaj és frakciói finomítva is	51	17	32,4	64	23	35,9
1512	Napraforgómag-, pórsáfrány- és gyapotmagolaj, finomítva is	42 945	43 136	100,4	46 604	44 589	95,7
1513	Kókuszdió-, pálmabél- és babassuolaj, finomítva is	0	0	-	0	0	-
1514	Repce- és mustárolaj finomítva is	340	3 881	1140,8	396	4 026	1017,3
1515	Más stabilizált növényi zsír és olaj, finomítva is	160	7 290	4555,2	193	7 263	3770,1
1516	Állati vagy növényi zsír és olaj részben vagy teljesen hidrogénezve	24	1 093	4482,9	27	434	1608,5
1517	Margarin, étkezési növényi olaj	1 058	869	82,1	1 606	1 380	85,9

Forrás: KSH adatok alapján az AKI Statisztikai Osztályán készült összeállítás

5. táblázat: Agrár-külkereskedelem főbb termékcsoportonként (folytatás)

Kód	Termék megnevezés	Mennyiség (tonna)			Érték (ezer EUR)		
		2011. I-II. hó	2012. I-II. hó	2012/ 2011%	2011. I-II. hó	2012. I-II. hó	2012/ 2011%
IMPORT							
1001	Búza és kétszeres	20 648	8 987	43,5	5 394	1 767	32,8
1003	Árpa	5 338	7 113	133,3	1 320	1 806	136,8
1005	Kukorica	25 551	24 680	96,6	12 827	14 429	112,5
1006	Rizs	6 405	4 580	71,5	3 223	2 212	68,6
1008	Hajdina, köles és kanárimag, más gabonaféle	124	310	249,4	116	82	70,7
1101	Búzaliszt vagy kétszeres liszt	13 522	17 652	130,5	4 337	4 974	114,7
1103	Durva őrlemény, dara és labdacsgabonából	2 892	928	32,1	650	412	63,3
1107	Maláta, pörkölve is	3 795	4 697	123,8	1 067	1 434	134,3
1202	Földimogyoró	1 326	1 014	76,5	1 458	1 369	93,9
1205	Repce vagy olajrepce mag	2 482	7 644	307,9	1 050	2 118	201,6
1206	Napraforgómag	15 745	4 761	30,2	11 185	11 685	104,5
1207	Más olajos mag és olajtartalmú gyümölcs, törve is	1 095	1 879	171,6	1 435	2 494	173,7
1209	Mag, gyümölcs és spóra szaporítási célra	932	953	102,2	6 496	5 204	80,1
1211	Növény és növényrész illat-, gyógy-, és növényvédőszer, stb. gyártására	170	180	106,1	806	1 044	129,5
1302	Egyéb növényi nedv és kivonat	226	377	166,6	1 592	2 676	168,0
1511	Pálmaolaj és frakciói finomítva is	3 298	2 770	84,0	3 324	2 867	86,3
1512	Napraforgómag-, pórsáfrány- és gyapotmagolaj, finomítva is	15 049	164	1,1	15 138	243	1,6
1513	Kókuszdió-, pálmabél- és babassuolaj, finomítva is	638	835	130,8	815	1 061	130,2
1514	Repce- és mustárolaj finomítva is	8 312	3 096	37,2	9 481	3 224	34,0
1515	Más stabilizált növényi zsír és olaj, finomítva is	198	177	89,1	393	295	75,1
1516	Állati vagy növényi zsír és olaj részben vagy teljesen hidrogénezve	1 684	1 865	110,8	2 411	2 495	103,5
1517	Margarin, étkezési növényi olaj	10 559	9 074	85,9	10 139	8 462	83,5

Forrás: KSH adatok alapján az AKI Statisztikai Osztályán készült összeállítás

5. táblázat: Agrár-külkereskedelem főbb termékcsoportonként (folytatás)

Kód	Termék megnevezés	Mennyiség (tonna)			Érték (ezer EUR)		
		2011. I-II. hó	2012. I-II. hó	2012/ 2011%	2011. I-II. hó	2012. I-II. hó	2012/ 2011%
EXPORT							
1601	Kolbász, téliszalámi és más szalámi	1 255	1 530	121,9	6 785	7 675	113,1
1602	Más elkészített, konzervált hús vágási melléktermék, belsőség és vér	4 676	4 066	87,0	15 505	14 260	92,0
1604	Elkészített vagy konzervált hal, kaviár	28	12	43,7	51	28	55,6
1701	Nád- vagy répacukor és vegytiszta szacharóz szilárd állapotban	23 979	37 170	155,0	15 894	27 727	174,4
1702	Tejcukor, malátacukor, szőlőcukor, gyümölcscukor, mûméz, égetett cukor	42 523	42 158	99,1	13 230	14 968	113,1
1704	Cukorkaáru kakaótartalom nélkül	3 771	3 642	96,6	12 884	11 611	90,1
1804	Kakaóvaj, zsír és olaj	0	0	-	2	0	-
1805	Kakaópor cukor vagy más édesítőanyag nélkül	91	132	144,1	349	510	146,3
1806	Csokoládé és kakaótartalmú más élelmiszer készítmény	3 998	3 463	86,6	14 045	12 284	87,5
1901	Lisztből, darából, keményítőből előállított élelmiszer készítmény alacsony kakaótartalommal	3 908	3 909	100,0	4 673	5 925	126,8
1902	Tészta, főzve, töltve vagy másképpen elkészítve is	1 917	2 480	129,4	3 928	5 372	136,7
1905	Kenyér, cukrászsütemény, kalács és más pékáru	4 974	6 662	133,9	9 181	11 766	128,2
2001	Zöldség, gyümölcs, dió, növényrész ecettel vagy ecetsavval tartósítva	5 803	4 927	84,9	4 741	4 309	90,9
2002	Paradicsom ecet vagy ecetsav nélkül elkészítve vagy tartósítva	1 272	574	45,2	1 073	587	54,7
2004	Zöldség ecet vagy ecetsav nélkül tartósítva, fagyasztva	264	212	80,4	224	172	77,0
2005	Zöldség ecet vagy ecetsav nélkül tartósítva, nem fagyasztva	31 817	33 711	106,0	29 014	32 639	112,5
2008	Más módon elkészített vagy tartósított gyümölcs és növényrész alkohollal is	10 891	11 213	103,0	11 683	15 634	133,8
2009	Gyümölcslé (must) és zöldséglé nem erjesztve, cukor hozzáadásával is	15 724	12 014	76,4	21 945	14 872	67,8

Forrás: KSH adatok alapján az AKI Statisztikai Osztályán készült összeállítás

5. táblázat: Agrár-külkereskedelem főbb termékcsoportonként (folytatás)

Kód	Termék megnevezés	Mennyiség (tonna)			Érték (ezer EUR)		
		2011. I-II. hó	2012. I-II. hó	2012/ 2011%	2011. I-II. hó	2012. I-II. hó	2012/ 2011%
IMPORT							
1601	Kolbász, téliszalámi és más szalámi	2 640	3 498	132,5	6 807	8 268	121,5
1602	Más elkészített, konzervált hús vágási melléktermék, belsőség és vér	3 976	3 948	99,3	9 280	8 574	92,4
1604	Elkészített vagy konzervált hal, kaviár	1 522	1 577	103,6	4 188	4 294	102,5
1701	Nád- vagy répacukor és vegytiszta szacharóz szilárd állapotban	38 391	78 647	204,9	20 498	50 738	247,5
1702	Tejcukor, malátacukor, szőlőcukor, gyümölcs-cukor, mûméz, égetett cukor	2 937	2 232	76,0	2 446	2 317	94,7
1704	Cukorkaáru kakaótartalom nélkül	1 873	1 701	90,8	5 306	5 094	96,0
1804	Kakaóvaj, zsír és olaj	63	66	104,4	271	213	78,5
1805	Kakaópor cukor vagy más édesítõanyag nélkül	1 510	1 324	87,7	5 041	5 179	102,7
1806	Csokoládé és kakaótartalmú más élelmiszer készítmény	8 108	8 096	99,9	26 652	27 937	104,8
1901	Lisztbõl, darából, keményítõbõl elõállított élelmiszer készítmény alacsony kakaótartalommal	4 949	5 446	110,0	8 190	9 245	112,9
1902	Tészta, fõzve, töltve vagy másképpen elkészítve is	2 752	2 957	107,4	2 454	2 640	107,6
1905	Kenyér, cukrászsütemény, kalács és más pékáru	9 214	9 031	98,0	18 512	18 724	101,1
2001	Zöldség, gyümölcs, dió, növényrész ecettel vagy ecetsavval tartósítva	1 048	766	73,1	921	638	69,3
2002	Paradicsom ecet vagy ecetsav nélkül elkészítve vagy tartósítva	1 448	1 342	92,7	1 210	1 052	86,9
2004	Zöldség ecet vagy ecetsav nélkül tartósítva, fagyasztva	6 353	6 539	102,9	4 111	4 179	101,7
2005	Zöldség ecet vagy ecetsav nélkül tartósítva, nem fagyasztva	3 838	3 196	83,3	4 373	4 002	91,5
2008	Más módon elkészített vagy tartósított gyümölcs és növényrész alkohollal is	5 452	3 456	63,4	5 760	4 256	73,9
2009	Gyümölcslé (must) és zöldséglé nem erjesztve, cukor hozzáadásával is	5 136	5 601	109,0	6 385	7 088	111,0

Forrás: KSH adatok alapján az AKI Statisztikai Osztályán készült összeállítás

5. táblázat: Agrár-külkereskedelem főbb termékcsopontonként (folytatás)

Kód	Termék megnevezés	Mennyiség (tonna)			Érték (ezer EUR)		
		2011. I-II. hó	2012. I-II. hó	2012/ 2011%	2011. I-II. hó	2012. I-II. hó	2012/ 2011%
EXPORT							
2101	Kávé-, teakivonat, ezeken alapuló készítmények, pótkávé és kivonata	4 305	4 400	102,2	19 169	17 426	90,9
2102	Élesztő, más nem élő mikroorganizmus, elkészített sütőpor	6 370	6 527	102,5	4 222	4 658	110,3
2103	Mártás, szósz, ételízesítő keverék, elkészített mustár	2 014	2 886	143,3	4 474	7 089	158,4
2104	Leves és előállítására szolgáló készítmény homogenizált élelmiszer-készítmény	1 709	1 354	79,2	5 054	4 066	80,5
2105	Fagylalt, jégkrém	4 195	2 375	56,6	9 987	5 640	56,5
2106	Másutt nem említett élelmiszer-készítmény	3 720	5 165	138,9	14 857	21 513	144,8
2202	Víz, ásványvíz és szénsavas víz ízesítve is, egyéb alkoholmentes ital	18 675	27 352	146,5	10 122	13 557	133,9
2203	Malátából készült sör	6 286	4 481	71,3	1 735	1 221	70,4
2204	Bor friss szőlőből, szeszezett bor, szőlőmust	11 016	9 843	89,4	9 983	9 528	95,4
2207	Etilalkohol, szesz denaturálva és etilalkohol nem denaturálva, 80% feletti alkohol tartalommal	15 854	24 278	153,1	10 407	16 468	158,2
2208	Szesz, likőr, más szeszes ital és etilalkohol nem denaturálva 80% alatti alkohol tartalommal	399	352	88,3	1 181	1 330	112,6
2301	Emberi fogyasztásra alkalmatlan liszt, dara és pellet húsból, vágási melléktermékből	2 097	1 587	75,6	773	710	91,9
2304	Szójababolaj kivonásakor keletkező olajpogácsa és más maradék	1 547	1 977	127,8	565	692	122,5
2306	Egyéb növényi zsírok és olajok kivonásakor keletkező olajpogácsa és más maradék	20 339	44 736	220,0	3 296	6 251	189,6
2309	Állatok etetésére szolgáló készítmények	81 139	89 153	109,9	64 738	75 331	116,4
2401	Feldolgozatlan dohány, dohányhulladék	434	955	220,2	1 290	3 378	261,8
2402	Szivar, szivarka, cigaretta dohányból és dohánypótlóból	1 277	1 300	101,8	11 540	10 826	93,8
2403	Más feldolgozott dohány és dohánypótló, visszanyert dohány, dohánykivonat	59	71	120,3	413	456	110,3

Forrás: KSH adatok alapján az AKI Statisztikai Osztályán készült összeállítás

5. táblázat: Agrár-külkereskedelem főbb termékcsoportonként (folytatás)

Kód	Termék megnevezés	Mennyiség (tonna)			Érték (ezer EUR)		
		2011. I-II. hó	2012. I-II. hó	2012/ 2011%	2011. I-II. hó	2012. I-II. hó	2012/ 2011%
IMPORT							
2101	Kávé-, teakivonat, ezeken alapuló készítmények, pótkávé és kivonata	2 075	2 769	133,4	10 829	14 554	134,4
2102	Élesztő, más nem élő mikroorganizmus, elkészített sütőpor	1 895	2 007	105,9	1 299	1 555	119,7
2103	Mártás, szósz, ételízesítő keverék, elkészített mustár	4 175	5 291	126,7	6 641	8 276	124,6
2104	Leves és előállítására szolgáló készítmény homogenizált élelmiszer-készítmény	914	991	108,4	2 475	2 658	107,4
2105	Fagylalt, jégkrém	2 222	2 270	102,1	3 706	4 029	108,7
2106	Másutt nem említett élelmiszer-készítmény	8 416	9 518	113,1	26 351	29 547	112,1
2202	Víz, ásványvíz és szénsavas víz ízesítve is, egyéb alkoholmentes ital	18 497	17 886	96,7	9 858	8 738	88,6
2203	Malátából készült sör	11 531	9 683	84,0	3 109	2 627	84,5
2204	Bor friss szőlőből, szeszezett bor, szőlőmust	8 032	9 363	116,6	3 775	5 010	132,7
2207	Etilalkohol, szesz denaturálva és etilalkohol nem denaturálva, 80% feletti alkohol tartalommal	10 004	7 110	71,1	9 387	5 933	63,2
2208	Szesz, likőr, más szeszes ital és etilalkohol nem denaturálva 80% alatti alkohol tartalommal	1 462	2 188	149,6	4 407	5 374	121,9
2301	Emberi fogyasztásra alkalmatlan liszt, dara és pellet húsból, vágási melléktermékből	11 032	11 806	107,0	4 201	5 136	122,3
2304	Szójababólaj kivonásakor keletkező olajpogácsa és más maradék	88 702	122 011	137,6	30 814	36 833	119,5
2306	Egyéb növényi zsírok és olajok kivonásakor keletkező olajpogácsa és más maradék	18 803	10 547	56,1	3 450	1 727	50,1
2309	Állatok etetésére szolgáló készítmények	20 842	26 833	128,7	18 529	23 184	125,1
2401	Feldolgozatlan dohány, dohányhulladék	1 981	2 325	117,4	6 466	7 782	120,3
2402	Szivar, szivarka, cigaretta dohányból és dohánypótlóból	855	1 526	178,5	7 528	12 358	164,2
2403	Más feldolgozott dohány és dohánypótló, visszanyert dohány, dohánykivonat	307	398	129,8	1 593	2 376	149,1

Forrás: KSH adatok alapján az AKI Statisztikai Osztályán készült összeállítás

