

# AZ ÉLELMISZERGAZDASÁG KÜLKERESKEDELME

2010. I-XII. hónap  
XIV. évfolyam 3. szám



**Az élelmiszergazdaság  
külkereskedelme**

**2010. I-XII. hónap**

XIV. évfolyam 2. szám

2011. március. 22.

Megjelenik havonta

**Felelős szerkesztő:**

Dr. Vágó Szabolcs

osztályvezető

**Készítette:**

Gáborné Boldog Valéria

gaborne.boldog.valeria@aki.gov.hu

Petőné Varga Éva

petone.varga.eva@aki.gov.hu

Dr. Vágó Szabolcs

vago.szabolcs@aki.gov.hu

**Kiadó:**

Agrárgazdasági Kutató Intézet

Statisztikai Osztály

H-1093 Budapest, Zsil utca 3–5.

Postacím: H-1463 Budapest, Pf.: 944

Telefon: (06 1) 476-3060

Fax: (06 1) 476-3304

www.aki.gov.hu

aki@aki.gov.hu

Ezen kívül figyelmébe ajánljuk a Statisztikai Osztály adatgyűjtéseinek összefoglalóit, valamint a rendszeresen megjelenő *Agrárgazdasági Figyelőt*, amely áttekinti a főbb gazdasági folyamatokat és statisztikai eredményeket.

A kiadványokkal kapcsolatban részletes felvilágosítást ad:

Mihók Zsolt

Telefon: (06 1) 476-3064

## TARTALOMJEGYZÉK

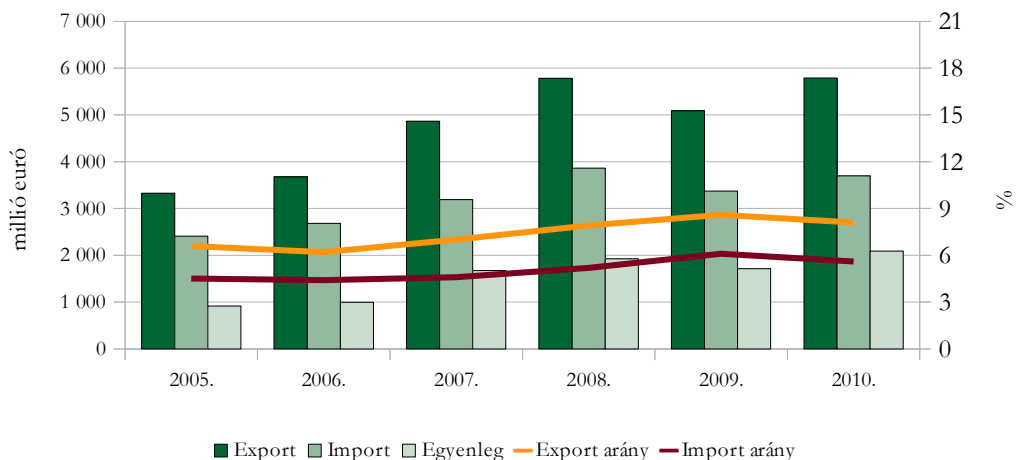
<b>Összefoglaló.....</b>	<b>3</b>
A fontosabb árufőcsoportok forgalmának alakulása.....	9
A kivitel és a behozatal alakulása áruosztályok szerint.....	21
A külkereskedelmi forgalom áruszerkezete.....	22
Az EU-val folytatott külkereskedelmi forgalom áruszerkezete.....	23
Külkereskedelmi forgalom a fontosabb országok szerint.....	24
Agrár-külkereskedelem főbb termékcsoportonként .....	26

## Összefoglaló

Az élelmiszer-gazdaság 2010. évi kivitelének értéke 5790 millió euró, behozatalának értéke 3698 millió euró volt. A kivitel 13,8%-kal, a behozatal 9,7%-kal magasabb volt, mint 2009-ben. Az agrár-külkereskedelmünkben származó aktívum 2091 millió euró volt, amely 21,9%-kal meghaladta az egy évvel korábbit.

1. ábra

**Az agrár-külkereskedelem alakulása és részesedése a nemzetgazdaság külkereskedelméből 2005-2010 között**



Az **élő állatok, állati termékek (I. áruosztály)** kivitele 23%-kal, behozatala 21%-kal bővült. Az export nagyobb mértékű bővülése nyomán az egyenleg 26%-kal emelkedett. A **növényi termékek (II. áruosztály)** esetében az export és az import kismértékben változott (+9, illetve +13%), így az egyenleg 7%-kal magasabb lett mint egy évvel korábban. A legkisebb súlyú **állati és növényi zsírok és olajok (III. áruosztály)** exportja kevésbé (+21%), az import viszont erősen (41%-kal) emelkedett, külkereskedelme az egy évvel korábbi 23 millió euró aktívum helyett 4 millió eurós passzívumot eredményezett. Az **élelmiszer-készítmények, ital, dohány (IV. áruosztály)** egyenlege az export erősebb növekedésének köszönhetően 16-ról 225 millió euróra emelkedett. Elsősorban a dohány és a cukor export járult hozzá az aktívum növekedéséhez.

Az Európai Unió az exportértékből 82%, az importértékből 93%-kal részesedett. Agrárkülkereskedelmi forgalmunk az EU viszonylatában 10%-kal bővült, az egyenleg 1340 millió eurós értéke 14%-kal nagyobb, mint 2009-ben volt. Agrár-külkereskedelmi forgalmunk a régi tagállamok esetében mérsékelten (+3%), az új tagországok viszonylatában pedig dinamikusabban (+24%) bővült. Így 2010-ben az EU-15-ök részesedése a teljes forgalomból 51%-ra csökkent (-5%), az új tagországok részesedése 35%-ra emelkedett (+3%).

Az EU-n kívüli, harmadik országokkal folytatott agrár-külkereskedelmi forgalom 25%-kal bővült. Az export erőteljesebb bővülése nyomán az aktívumunk meghaladta a 750 millió eurót

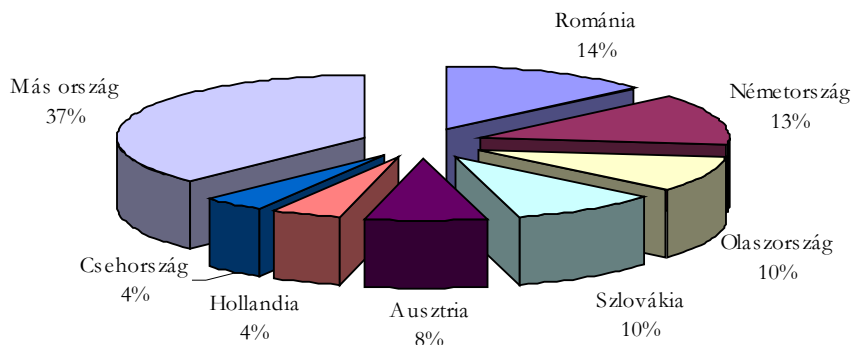
(+40%). Legfontosabb exportcikkeink, a húsfélék, élő állatok és a gabonafélék exportértéke másfélszeresére nőtt.

2010-ben 153 országgal volt agrár-külkereskedelmi kapcsolatunk, de a forgalom értéke mindössze 78 ország esetében haladta meg az 1 millió eurót. A kivitel és a behozatal is erősen koncentrálódott. (2., 3. ábra) Az exportérték 90%-a, az importérték 95%-a mindössze 20 országhoz kötődött.

2. ábra

### Legfontosabb piacaink 2010-ben

#### Kivitel



Németországot megelőzve, 2010-ben Románia volt a magyar agrártermékek legnagyobb vásárlója 14%-os részesedéssel. A legfontosabb, illetve a legnagyobb bevételt eredményező cikkek közül bővült a napraforgóolaj, a napraforgó- és repcemag, a búza és a baromfihús exportja, miközben csökkent a kukorica és a sertéshús kivitele.

Míg a Romániába irányuló kivitelünk 15%-kal nőtt, a német exportunk 7%-kal csökkent, így Németország részesedése az egy évvel korábbi 16-ról 13%-ra mérséklődött. Bár a repcemag és a kukorica kivitele erőteljesen csökkent, ez a két termék biztosította a teljes árbevétel 20%-át. További nagy árbevételt elérő termékek kivitelünkben a baromfihús, a napraforgómag és napraforgóolaj. A magyar exportcikkek szinte teljes skálája jelen van a német piacon, mégis az árbevétel 90%-át alig 30-féle termék biztosította.

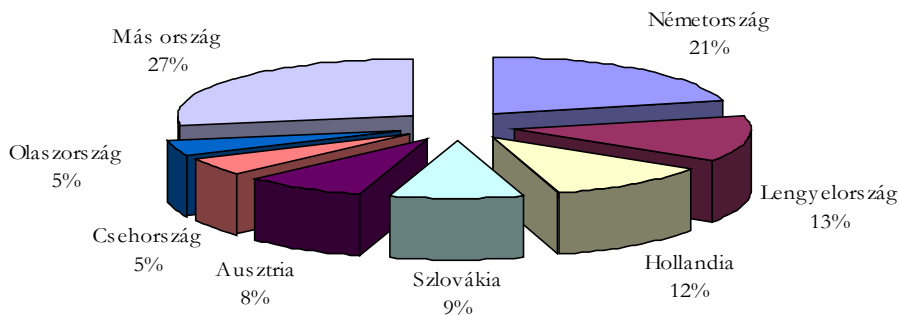
A harmadik legfontosabb piacunk Olaszország volt. Az előző évekhez hasonlóan, 2010-ben is a kukoricakivitelből származott a legnagyobb bevétel ezen a piacon. További sorrend a búza, sertéshús, vágójuh, tej és a napraforgómag. A búza és sertéshús kivitele jelentősen nőtt, a kukorica, a tej, de különösen a napraforgómag kivitele pedig csökkent.

Import partnereink közül *Németország* volt a legjelentősebb 21%-os részesedéssel. Az itt feladott agrártermékek értéke 5%-kal nőtt 2009-hez képest. A sajtfélék, a szójabab pogácsa, valamint az élő marha és az élő sertés behozatalában történt a legnagyobb emelkedés, míg a serteshús importunk erősen csökkent. A *Lengyelországból* érkező agrártermék importunk értéke 16%-kal nőtt, elsősorban a vágósertés és a serteshús behozatal erős bővülése miatt. *Hollandia* az állati takarmányozáshoz használt szójabab pogácsa és a vágósertés legnagyobb szállítója volt 2010-ben.

3. ábra

### Legfontosabb partnereink 2010-ben

#### Behozatal

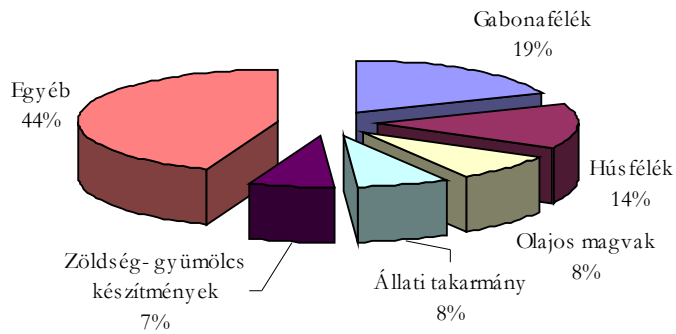


**2010-ben az 5 legnagyobb árucsoport részesedése a teljes agrárexportból 56% volt.** A legnagyobb, 19%-os részesedést a **gabonafélék árucsoportja** érte el, melynek exportértéke 1089 millió euró volt, 17%-kal több mint 2009-ben. A **húsfélék árucsoport** árbevétele 24%-kal nőtt, részesedése 1%-kal nagyobb mint egy évvel korábban. A harmadik helyre az **olajos magvak árucsoportja** került 8%-os részesedéssel, 476 millió eurós exportértékkel, amely 3%-kal alacsonyabb, mint 2009-ben. Az **állati takarmányok** kivitelének értéke 6%-kal emelkedett, részesedése a 2009. évihez hasonlóan 8% volt. A **zöldség-gyümölcs készítmények** exportértéke mérsékelten emelkedett, 7%-ot ért el a teljes agrárexportból. (4. ábra)

Az importunk kevésbé koncentrált. **Az 5 legnagyobb árucsoport részesedése a teljes agrárimportból 43% volt 2010-ben.** Az **állati takarmányok** részesedése a teljes agrárimportból 10%, a **tejtermékek**, a **húsfélék** valamint a **különböző ehető készítmények** aránya egyenként 9% volt. Az ötödik legnagyobb értéket az **állati és növényi zsírok olajok** árucsoportja érte el, 6%-os részesedéssel. Ennek az árucsoportnak az importértéke nőtt a legnagyobb mértékben. (5. ábra)

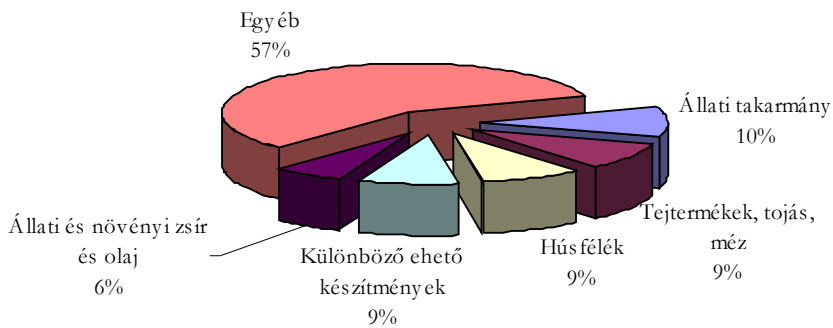
4. ábra

A legfontosabb exportcikkek részesedése az agrárexportból 2010-ben



5. ábra

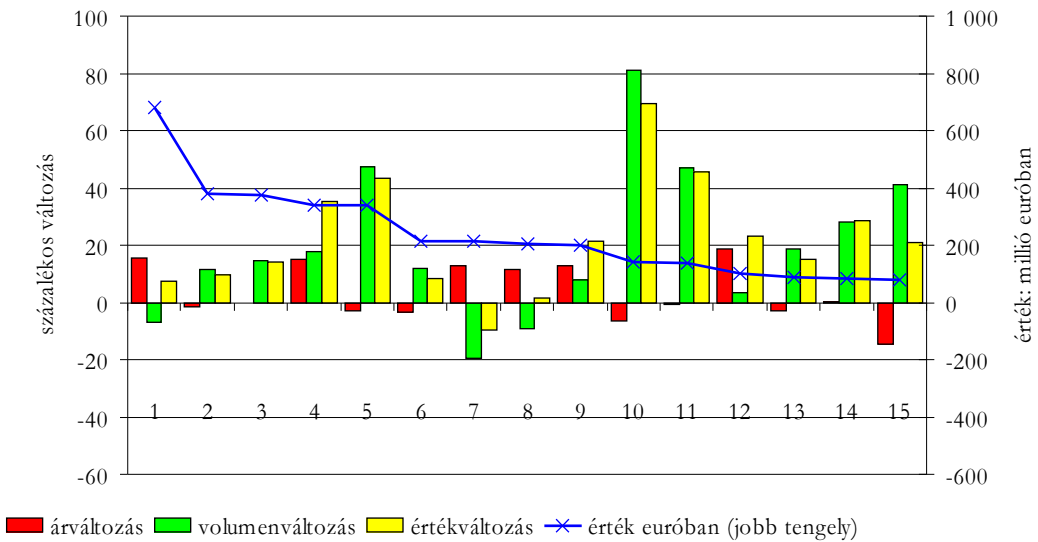
A legfontosabb importcikkek részesedése a teljes agrárimportból 2010-ben



Az exportban kulcsszerepet játszó termékek euróban számolt árbevétele – a napraforgó kivételével – meghaladta az előző évi értéket. Míg 2009-ben az exportár sok termék esetében csökkent (egy-egy gabonafélék esetében 30-40%-os áresés történt) 2010-ben jellemzően emelkedtek az árak, vagy csak kismértékben csökkentek. A legnagyobb árbevételt eredményező termékek közül három – *kukorica, napraforgómag, repcemag* – volumene csökkent, de a csökkenést bázishatással is magyarázhatjuk, hisz mindhárom termék 2009-es exportvolumene kiemelkedően magas volt. (11. és 12. ábra) 2010-ben a *cukor* exportvolumene 80%-ot meghaladó mértékben emelkedett. (6. ábra)

6. ábra

**Az első tizenöt legfontosabb termék exportjának ár- volumen- és értékváltozása %-ban és értéke euróban**

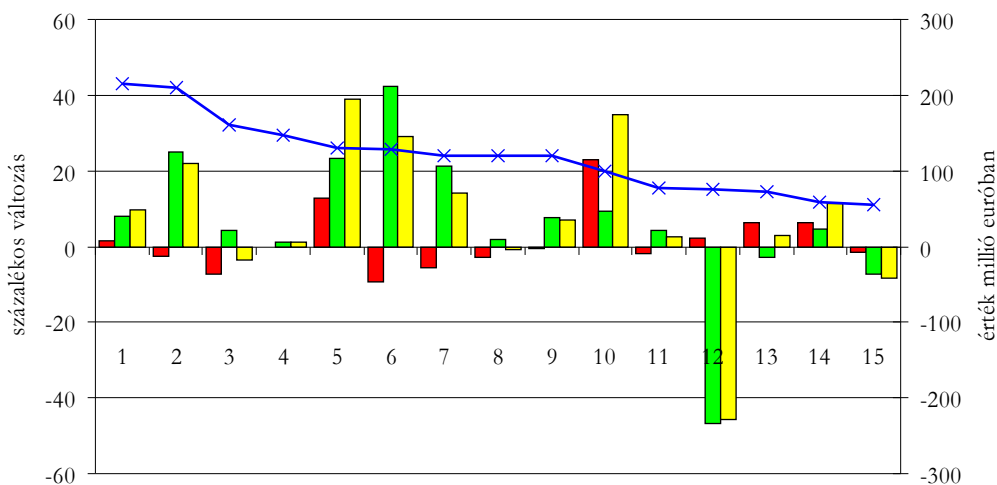


- |                    |                      |                              |
|--------------------|----------------------|------------------------------|
| 1 Kukorica         | 6 Zöldségkonzerv     | 11 Élő szarvasmarhafélék     |
| 2 Állati takarmány | 7 Napraforgómag      | 12 Nyers tej                 |
| 3 Baromfihús       | 8 Repcemag           | 13 Húskészítmények, konzerv  |
| 4 Búza             | 9 Napraforgóolaj     | 14 Ásványvíz és üdítő ital   |
| 5 Sertéshús        | 10 Nád- és répacukor | 15 Tej-, maláta-, szőlőcukor |

Az első tizenöt legnagyobb értékű **import** termék a teljes agrár-import értékének 48%-át adta, miközben az első tizenöt legnagyobb értékű export termék a teljes agrárexport értékének 62%-át fedte le. Az exporthoz hasonlóan az importárak is jellemzően emelkedtek, vagy kismértékben csökkentek. Legnagyobb mértékben (10%) a *vágósertés* ára csökkent, miközben volumene több mint 40%-kal emelkedett. Erősen emelkedett a *nyers tej* és a *sajt* ára, és az importvolumenük is nőtt. Látványosan – 40%-ot meghaladó mértékben – visszaesett a *szivar, cigaretta* behozatalunk, a *margarin* importja kevésbé csökkent. (7. ábra)

7. ábra

**Az első tizenöt legfontosabb termék importjának ár- volumen- és értékváltozása %-ban és értéke euróban**



■ árváltozás ■ volumenváltozás ■ értékváltozás —× érték euróban (jobb tengely)

- |                       |                       |                            |
|-----------------------|-----------------------|----------------------------|
| 1 Szójapogácsa        | 6 Élő sertés          | 11 Ásványvíz és üdítő ital |
| 2 Serteshús           | 7 Hobbiallat eledel   | 12 Szivar, cigaretta       |
| 3 Táplálékkiegészítők | 8 Péksütemény         | 13 Kávé, pótkávé           |
| 4 Csokoládékészítmény | 9 Nád- vagy répacukor | 14 Kávé- teakivonat        |
| 5 Sajt és túró        | 10 Nyers tej          | 15 Margarin                |



## A fontosabb árucsoportok forgalmának alakulása

### Élő állatok (KN01)

**Az élő állatok kivitele 2010-ben 21%-kal, behozatala 37%-kal nőtt.** Az árucsoport egyenlege 89 millió euró (-4%) volt.

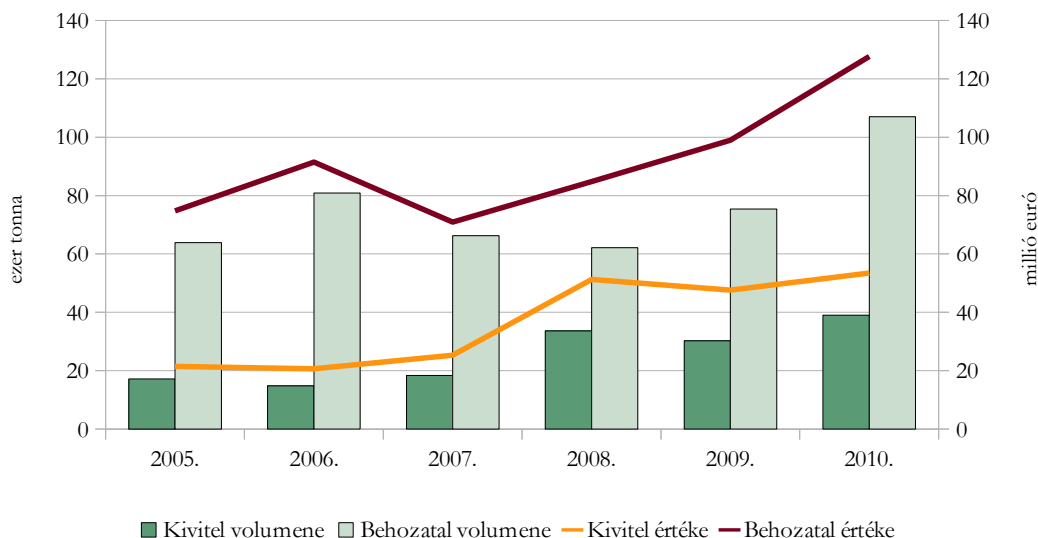
Az árucsoport exportértéke elsősorban az *élő marha* kivitelének közel 50%-os emelkedése révén nőtt. Az élő marha behozatal is jelentősen emelkedett (volumenben 40, értékben 50%-kal), de az import alig harmada az exportnak. A kivitel legnagyobb tétele (21 ezer tonna) Törökországba ment, a behozatal nagyrészt Hollandiából és Németországból érkezett.

*Élő sertésből* (ezen belül a vágó sertésből) 2004 óta nettó importőrök vagyunk, dinamikusan növekvő behozattal. 2004 és 2010 között három és félszeresére nőtt a behozott mennyiség. Ugyanebben az időszakban az exportvolumen is háromszorosára emelkedett, de az export még így is nagyságrenddel kisebb mint az import. Az *élő sertés* behozatal 2010-ben is nagyobb mértékben nőtt mint az export. Az export 28%-kal, az import 42%-kal emelkedett, így 2010-ben 68 ezer tonnával több élő sertést vásároltunk, mint amennyi elhagyta az országot. (8. ábra) 2010-ben az export és az importár is kb. 10%-kal csökkent a 2009. évihez képest. Az exportár kb. 15%-kal magasabb volt mint az importár.

Az élő sertés kivitelünk háromnegyede két országba, Romániába (57%) és Szlovákiába (18%) került. Az élő sertés kétharmada két országból érkezett. Hollandiából 47, Lengyelországból 24 ezer tonna volt az import, Németországból, Csehországból és Szlovákiából kevesebb, 9-12 ezer tonna érkezett.

8. ábra

### Az élősertés külkereskedelmi forgalma 2005-2010



## Húsféleségek (KN02)

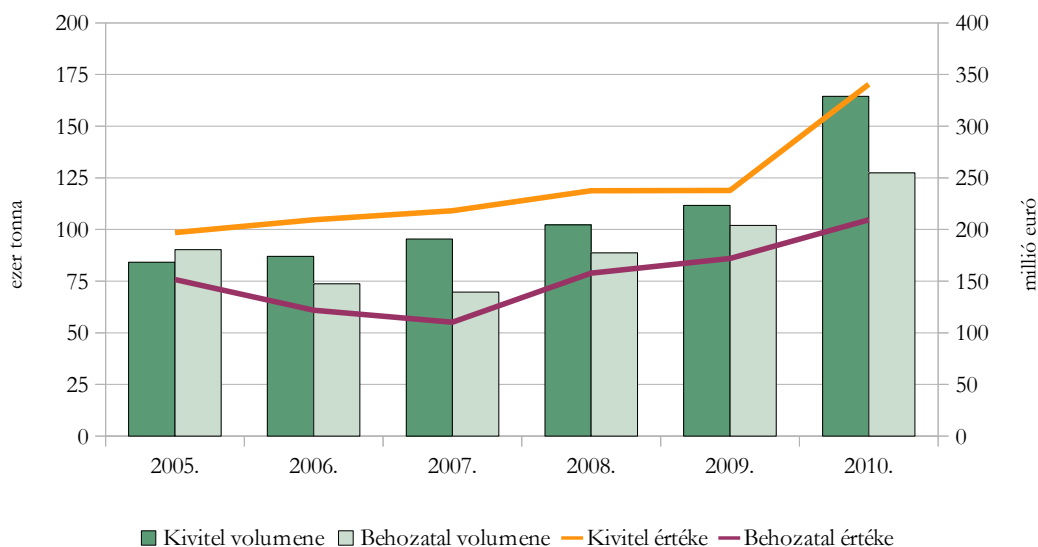
Az élelmezési célra alkalmas húsfélék kivitelének értéke 24%-kal, a behozatalé 10%-kal nőtt. A termékkör külkereskedelmi egyenlege 35%-kal emelkedve, megközelítette az 500 millió eurót.

Az árucsoport exportértékének emelkedését a sertés-, és a baromfihús exportvolumenének növekedése eredményezte, az importot pedig csak a sertéshús behozatal növelte, a baromfihús behozatal mintegy 20%-kal csökkent.

*Sertéshús* exportunk mennyisége csaknem 50%-kal, importunk mennyisége 25%-kal nőtt, így 37 ezer tonnával többet exportáltunk, mint amennyit importáltunk 2010-ben. (9. ábra) Az export átlagár mintegy 26%-kal magasabb az import átlagárnál, mivel az exportban nagyobb arányt képviselnek az értékesebb részek, mint az importban. Pl. a sertéscomb és lapocka részesedése az importban 5%, az exportban 17% volt. Az előző évhez hasonlóan 2010-ben is Románia volt a legnagyobb vásárló. A Romániába szállított 42 ezer tonna negyede az összes sertéshús exportunknak. Románia után Olaszország és Japán következik, ahová 21-21 ezer tonna került. Ázsiába összesen 36 ezer tonnát szállítottunk, 80%-kal többet mint 2009-ben. Japán mellett az ázsiai piacon Hongkong, és a Koreai Köztársaság vásárolt nagyobb mennyiséget.

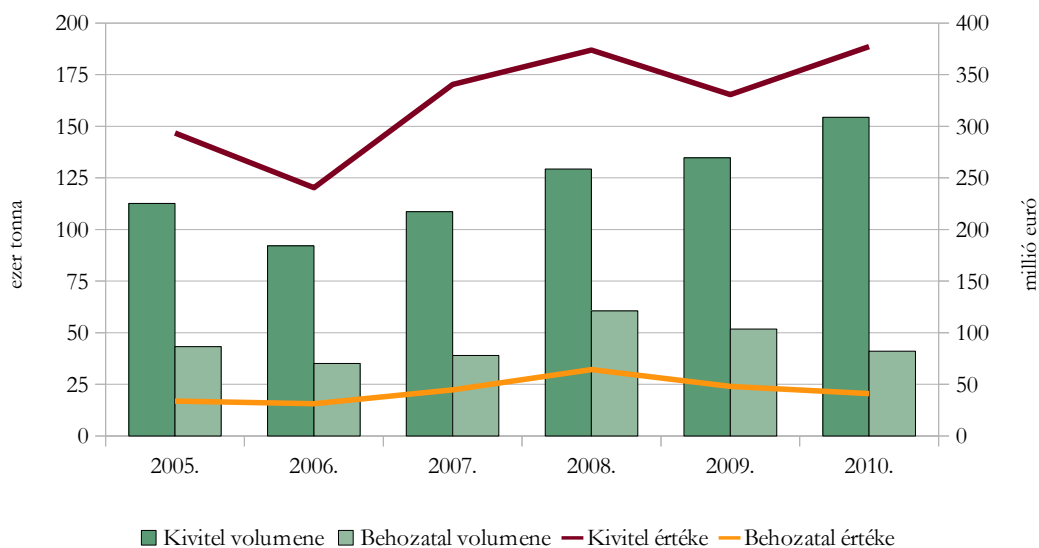
9. ábra

**A sertéshús külkereskedelmi forgalma 2005-2010**



10. ábra

### A baromfihús külkereskedelmi forgalma 2005-2010



A *baromfihús* az árucsoport export árbevételének 46%-át adta (a sertéshús 41%-át). A baromfihúsexport (mennyiségben és értékben) 15%-kal nőtt. (10. ábra) A két legnagyobb vásárló, Románia és Németország közel azonos mennyiséget (egyenként 23-24 ezer tonnát) vásárolt, de Ausztriába is 19 ezer tonnát szállítottunk. A legnagyobb volumennövekedés Románia, illetve Oroszország esetében történt, de ezzel együtt Oroszország részesedése alig 5%. *Marhabúsból* frissen és fagyasztva összesen 42 millió euró értékben exportáltunk. A marhahús export volumene és értéke azonos az egy évvel korábbival, az import mérsékelten emelkedett.

A húsimport mintegy 60%-át kitevő sertéshúsból 127 ezer tonna érkezett 209 millió euró értékben, ugyanakkor a baromfihús import 20%-kal csökkent mennyiségben és 15%-kal értékben.

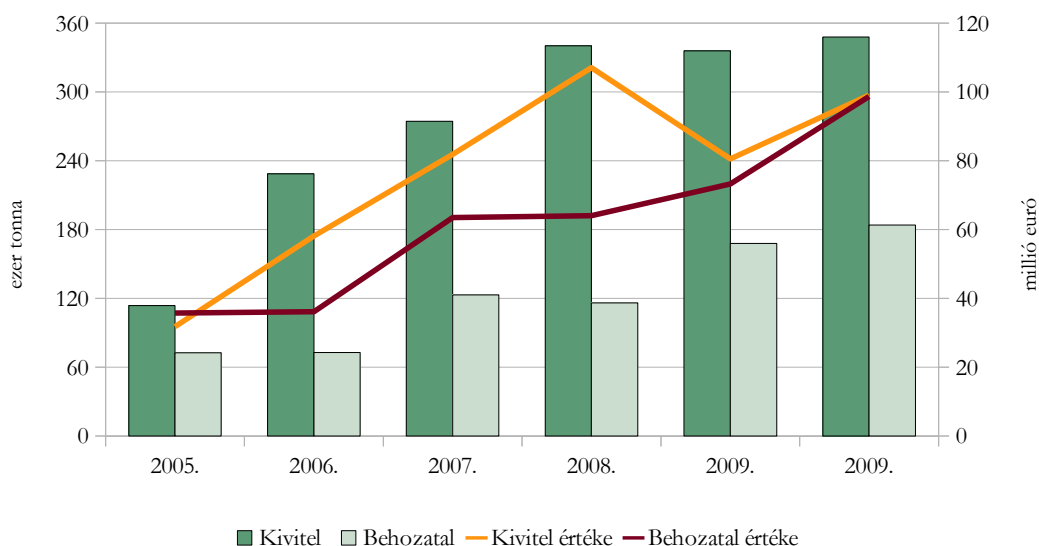
#### Tejtermékek, tojás, méz (KN04)

A tejtermékek, tojás, méz árucsoport külkereskedelmi forgalma is megélné 2010-ben. **A kivitel 19%-kal, a behozatal 28%-kal emelkedett.** Az import 81 millió euróval haladta meg az exportot. 2009-hez képest 34 millió euróval romlott az árucsoport egyenlege, és az agrár-külkereskedelem 2. legnagyobb passzívumát „értük el” a tej-, tejtermék külkereskedelme révén.

Feldolgozott *tejtermékekből* nettó importőrök vagyunk, csak a nyers tej és tejszín valamint a tejsavó külkereskedelme révén keletkezett exporttöbblet. A *tojás* export 17%-kal bővült, az import visszaesett, így 2010 vizsgált időszakában nettó exportőrök lettünk. A *méz* export révén hagyományosan magas aktívum keletkezik, így volt ez 2010-ben is.

11. ábra

### A nyers tej külkereskedelmi forgalma 2005-2010



A *nyers tej és tejszín* exportvolumene mérsékelten (+4%), átlagára erősebben (+19%) emelkedett 2010-ben. Az import mennyisége alig több mint fele az exportnak, átlagára azonban majdnem kétszerese, mivel a kategóriába tartozó importtermékek az exportált nyers tejnél magasabb feldolgozottságúak. (11. ábra) A tej külpiaca erősen koncentrált, az exporttej csaknem 80%-a három országba kerül. Az előző évhez képest némileg átrendeződött az exporttej piaca, de a szereplők nem változtak. Olaszországba az előző évi mennyiség háromnegyedét szállítottuk, de így is a legnagyobb vásárló maradt 35%-os részesedéssel. A csökkenő olasz vásárlásokkal szemben a román és a szlovák vásárlás erősen emelkedett. Mindkét ország részesedése meghaladta a 20%-ot 2010-ben. A tejimport is koncentrált, gyakorlatilag öt ország szállít tejet Magyarországra. Szlovákián kívül – ahonnan az import tej csaknem fele érkezett – számottevő mennyiséget szállított még Csehország, Ausztria, Németország és Lengyelország.

A *sajt és túró* termékcsoportban az exportra kerülő mennyiség harmada az importnak. A forgalom növekedett, de az export kevésbé nőtt mint az import. Kivitelünkben az EU és Ázsia részesedése azonos, 46-46% volt. Fontosabb piacaink az EU-n belül Románia, Szlovákia, Ázsiában Libanon, Szaúd-Arábia és Jordánia. Sajtimportunk fele Németországból, hatoda Lengyelországból érkezett.

### Zöldségfélék (KN07)

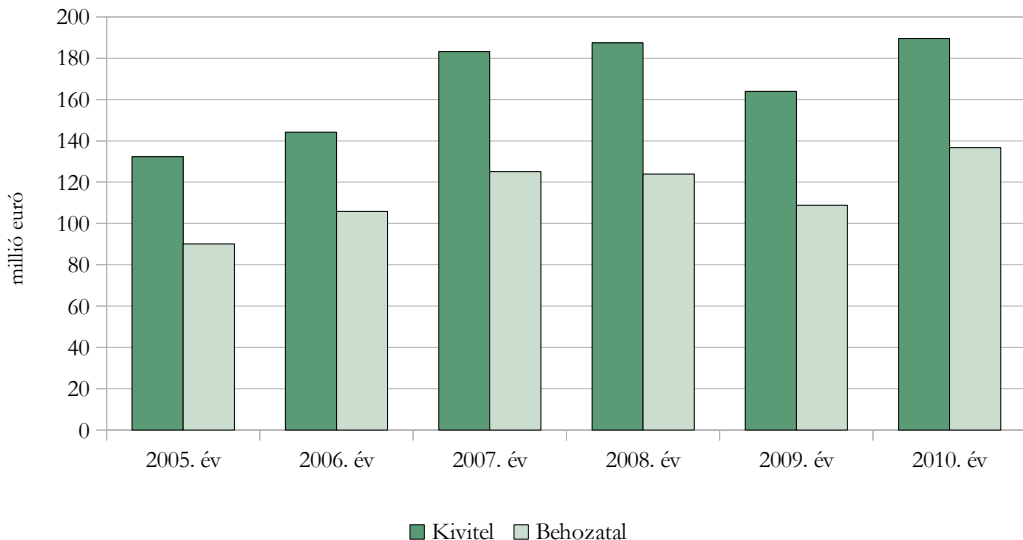
**2010-ben a zöldségfélék exportja 16%-kal, az import 26%-kal haladta meg az előző évi szintet.** Az 53 millió eurós aktívum 4%-kal maradt el 2009. évitől. (12. ábra)

A zöldségfélék pozitív egyenlegét a fagyasztott zöldségek és a friss zöldségek közül a zöldpaprika, gomba valamint a spárga exportja biztosította 2010-ben, miközben a többi friss zöldség piacán erősödött a nettó importőri pozíciónk. Burgonyából 37, paradicsomból 11, hagymafélékből

17 ezer tonnával volt több az import mint az export, de káposztafélékből, salátából, gyökérzöldségből, uborkából, de még szárított zöldségből is nettó importőrök voltunk.

12. ábra

### A zöldségfélék külkereskedelmének alakulása 2005-2010



### Gyümölcsök (KN08)

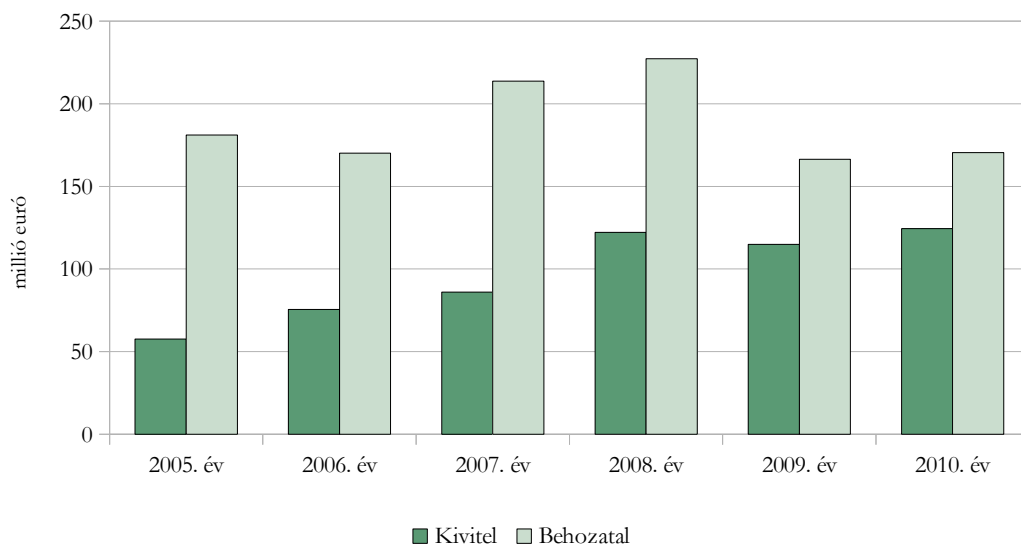
**A gyümölcskivitel értéke 8%-kal, a behozatal értéke 2%-kal volt több 2010-ben, mint 2009-ben. Az import kisebb ütemű emelkedése révén javult a termékcsoport egyenlege. A két évvel korábban még 105 millió eurós passzívum 2010-re 46 millió euróra mérséklődött, miközben az import még mindig közel másfélszerese a kivitel értékének. (13. ábra)**

Gyümölcskivitelünkben a legnagyobb árbevételt (24%-ot) a *kajszi-, őszibarack, meggy, cseresznye* adta, kevéssel megelőzve az utóbbi években legnagyobb forgalmú *banánt*. A behozott banánmennyiség felét, 41 ezer tonnát exportáltuk tovább, ami egytizedével kevesebb az előző évinél. A *kajszi-, őszibarack, meggy, cseresznye* behozatala is elérte a kivitt mennyiség egynegyedét, *almából* pedig az import megháromszorozódása és az export 17%-os csökkenése miatt az a furcsa helyzet állt elő, hogy az import mennyisége majdnem a duplája a kivitelünknek. A 2010-es évben tehát nettó almaimportőrök lettünk, a növekmény legnagyobb része Romániából és Szerbiából származott. A banán kivitel 81%-a Romániába került, mellette még Olaszország és Szlovákia vásárolt. A *dinnye* export 12%-os részaránya enyhén csökkent, ebből 5%-kal kevesebb árbevétel realizálódott. *Fagyasztott gyümölcsből* 45%-kal nagyobb értékben exportáltunk, így a gyümölcsexportunkon belül már ez a harmadik legnagyobb súlyú termékcsoport.

Gyümölcsimportunk egynegyedét adja a *citrusfélék* (23%) behozatala. Citrusfélékből a görög és spanyol származási helyű dominált, banánból a legnagyobb mennyiség Belgiumon, Franciaországon, Ausztrián, Németországon és Csehországon keresztül érkezett.

13. ábra

### A friss gyümölcs külkereskedelmének alakulása 2005-2010



#### Gabonafélék (KN10)

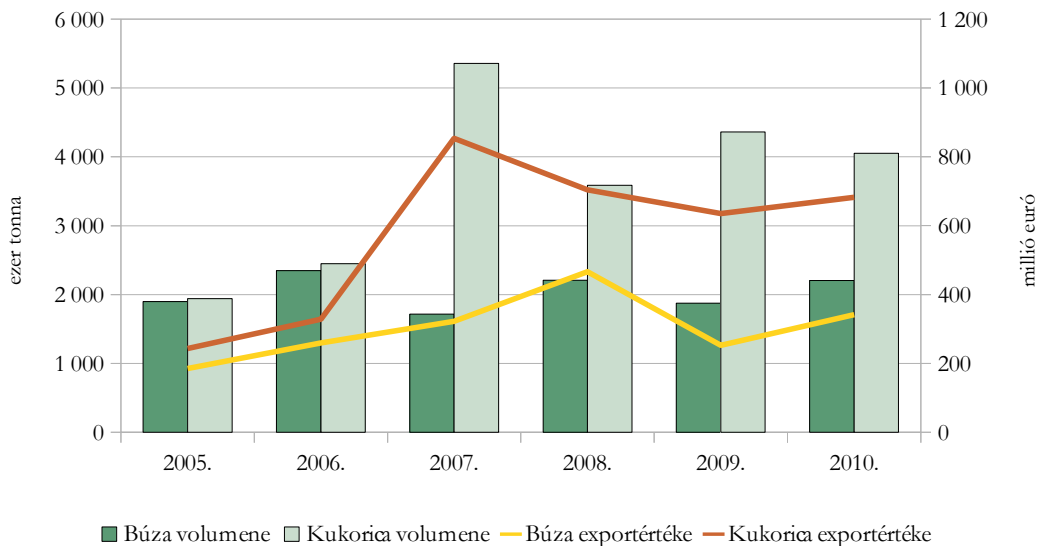
**A gabonafélék exportja a teljes agrárexport értékének 19%-át adta 2010-ben.** Ez a legfontosabb árucsoport külkereskedelmünkben, az ezt követő húsfélék részesedése az exportban 14%. Mivel a gabonaimport volumene alacsony, az árucsoport külkereskedelmének egyenlege kiemelkedő, 2010-ben több mint egymilliárd euró volt.

2010-ben összesen 6,6 millió tonna (+2%) gabonát szállítottunk külföldre, 1,1 milliárd euró (+17%) értékben, míg az import mennyisége 241 ezer tonna (+24%), értéke 83 millió euró (+6%) volt. Az export 88%-a az EU tagállamokba került, míg az import 83%-a érkezett onnan.

A gabona**export** kétharmadát a *kukorica* adta mind mennyiségben, mind értékben. 2010-ben a volumene 7%-kal csökkent, az értéke viszont ugyanennyivel nőtt, éves átlagban ugyanis 16%-kal nőttek az árak. (14. ábra) A 4,05 millió tonnányi külföldön értékesített kukorica ellenértéke 682 millió euró volt, amely a teljes agrár export 12%-a. A teljes mennyiség csaknem 97%-át EU tagállamokba szállítottuk, a legnagyobb tételek Olaszországba (1,2 millió tonna), Romániába (590 ezer tonna), Hollandiába (540 ezer tonna), Németországba (410 ezer tonna) és Ausztriába (400 ezer tonna) kerültek.

14. ábra

**A búza és kukorica kivitelének alakulása 2005-2010**



A gabonaexport több mint 30%-át kitevő *búza*ból 2,2 millió tonnát exportáltunk, 18%-kal többet, mint egy évvel korábban, az árbevétel pedig 35%-kal nőtt a drágulás miatt. (14. ábra) A vizsgált időszakban a búzaexport fontosabb célállomásai Olaszország 32%-os, Románia 20%-os illetve Görögország, Ausztria és Bosznia-Hercegovina 9-9%-os részesedéssel. Az *árpa*export értéke másfélszeresére nőtt az egy évvel korábbihoz képest, az átlagár 9%-os, és a mennyiség 38%-os növekedése miatt.

A gabonaimport volumene negyedével bővült. A *kukorica* behozatala megduplázódott, a *búza* mennyisége pedig egyharmadával nőtt. Az *árpa* és a *rizs* esetében jelentős importcsökkenés történt.

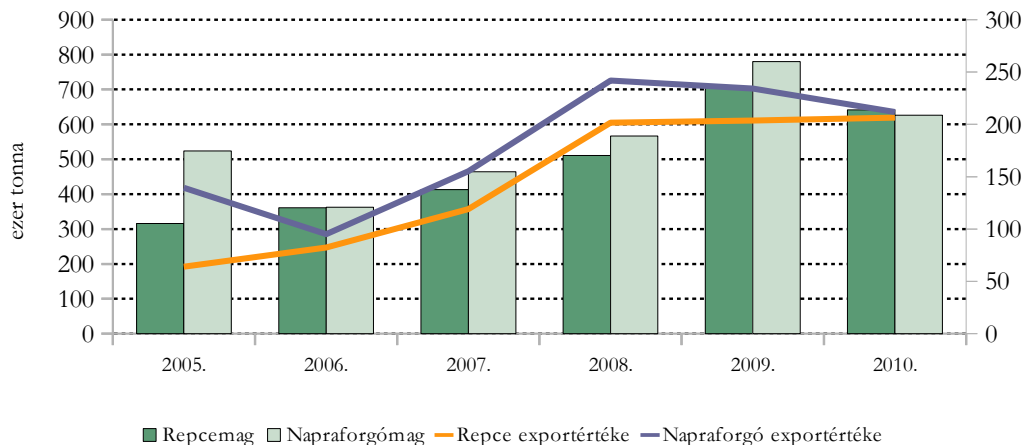
**Olajos magvak, ipari és gyógynövények (KN12)**

Az olajos magvak exportértéke 3%-kal csökkent, az importja viszont 44%-kal nőtt. A termékkör külkereskedelmi egyenlege 368 millió euró volt, 47 millió euróval kevesebb mint 2009-ben. Az *árucsoport* exportértéke és egyenlege is a 3. legmagasabb érték volt 2010-ben.

Az *árucsoport* két meghatározó terméke, a *napraforgómag* és a *repcemag* együttesen az árbevétel 88%-át adta. A magasabb árak ellenére a repce árbevétele az előző évi szinten maradt, a 9%-os volumencsökkenés következtében. A napraforgómag-kivitel volumene 20%-kal esett vissza, az összérték csökkenését az áremelkedés 10%-ra mérsékelte. A 2010-ben összesen kiszállított 626 ezer tonna napraforgómag 37%-át Hollandia, 26%-át Németország, 11%-át Olaszország vásárolta meg, és hasonló nagyságrendben szállítottunk Romániába is. (15. ábra)

15. ábra

### A repce- és napraforgómag kivitelének alakulása 2005-2010



A repcemag legnagyobb vásárlója Németország volt, ahová 264 ezer tonnát, a 2009. évi mennyiség alig több mint felét szállítottuk. Ausztria is nagy mennyiséget 159 ezer tonnát vásárolt, Románia és Szlovákia többszörösére duzzadó vásárlásaival szintén a legfontosabb vevők közé emelkedett. A repce- és a napraforgómag import a 2010. évi erős növekedés ellenére is töredéke az exportnak.

### Állati és növényi zsírok és olajok (KN15)

Az állati és növényi zsírok és olajok kivitelének értéke 2010-ben 21%-kal, behozatalának értéke 41%-kal emelkedett. Az import erősebb növekedése miatt a termékkör külkereskedelmi forgalma a 2009. évi 23 millió eurós aktívum után, 2010-ben 4 millió eurós passzívumot eredményezett.

A napraforgóolaj exportvolumene 8%-kal nőtt, de az átlagár emelkedése miatt az árbevétel 22%-kal volt több, mint 2009-ben. A 235 ezer tonnás exporttal szemben 72 ezer tonna volt az import, melynek ára mérsékeltebben nőtt. (16. ábra) Az export legnagyobb része, 90 ezer tonna Romániába került, Németország 51 ezer tonnát vásárolt, Szlovákia pedig 28 ezer tonnával a harmadik legnagyobb piac volt.

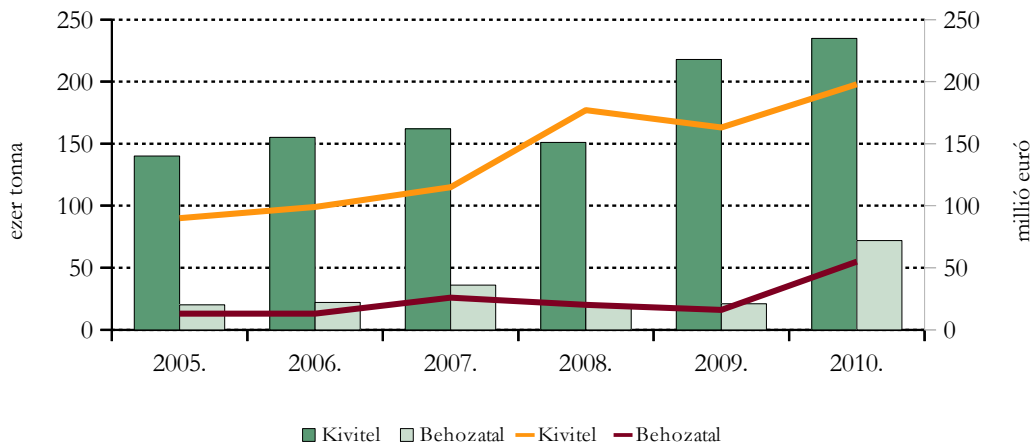
A repceolaj exportmennyisége megegyezett az egy évvel korábbival, az import viszont 39%-kal nőtt, 20%-os áremelkedés mellett. Összesen 14 ezer tonna repceolajat szállítottunk külföldre, ezzel szemben 36 ezer tonnát hoztunk be. A repceolaj legnagyobb vevője Szlovákia volt 5 ezer tonnával, Ausztria 4 ezer tonnát, Németország 3 ezret vásárolt. Importunk 30%-a Romániából érkezett, a legnagyobb növekedést is Románia, valamint Csehország produkálta.

Importoldalon még mindig a margarin a legfontosabb termék (56 millió euró), de három és félszeres értéknövekedéssel megközelítette a napraforgóolaj (55 millió euró). A repceolaj importértéke 66%-kal emelkedve meghaladta a 28 millió eurót.



16. ábra

### A napraforgómag olaj külkereskedelmének alakulása 2005-2010



### Húsból és halból készült termékek (HS16)

A húsból és halból készült termékek exportjának értéke 8%-kal, az importé 6%-kal emelkedett. Az előző évi 19 millió eurós aktívum 22 millióra növekedett 2010-ben.

Az árucsoport két meghatározó terméke a *kolbász* és *szalámi*félék valamint a *húskonzervek*, melyek együttes értéke a teljes export 99%-át, az import 77%-át adta. A *kolbász* és *szalámi*félék exportértéke az alacsonyabb átlagár miatt enyhén csökkent, importértéke viszont 8%-kal nőtt. A másik fontos termék, a *húskonzervek* exportjának 15%-os emelkedése felülmúlta az import növekedését.

A *húskészítmények* exportjának 98%-a európai államokba, elsősorban a régi EU tagállamokba irányult. Legnagyobb vevőink Németország 32%-os részesedéssel 47 millió eurós exportértékkel, Nagy Britannia 12%-os, illetve Ausztria 8%-os részesedéssel. Az húskészítmény import harmada Németországból érkezett, 16-16%-a pedig Csehországból és Szlovákiából, de Lengyelország részesedése is meghaladta a 10%-ot.

*Az elkészített vagy konzervált hal, kaviár* import közel fele Lengyelországból érkezett.

### Cukor és cukorkaárúk (KN17)

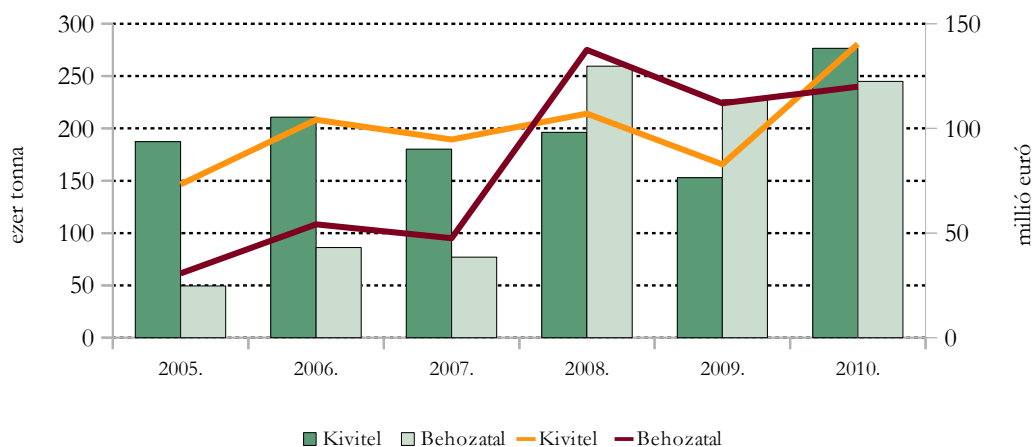
Az árucsoportba tartozó termékek exportértéke 33%-kal, importértéke 13%-kal nőtt. A kivitel értéke 288 millió, a behozatalé 194 millió euró volt. A 2009. évi 45 millió eurós aktívum 2010-ben 94 millió euróra, több mint duplájára emelkedett.

2010-ben 277 ezer tonna *répacukrot* exportáltunk, 245 ezer tonnát importáltunk. Az export 81%-kal, az import 8%-kal volt több, mint egy évvel korábban. A répacukor exportára (507euró/tonna) 7%-kal alacsonyabb volt, mint 2009-ben, az importára (490 euró/tonna) az előző évi szinten maradt. Kivitelünk elsősorban Szlovákiába, Romániába és Ausztriába irányult, míg legnagyobb szállítóink Ausztria és Horvátország volt 50, illetve 49 ezer tonnás mennyiséggel. (17. ábra)

A növekedést legnagyobb vevőink háromszorosára emelkedő vásárlásai eredményezték (Szlovákia 163 ezer tonna, Ausztria 25 ezer tonna). Cukorimportunk forrása jelentősen megváltozott. EU-n kívüli országokból 34 ezer tonnával kevesebbet vásároltunk, és közel 52 ezer tonnával több cukor érkezett az EU belső piacáról, azaz csökkent Szerbia szállítása és növekedett Ausztria valamint Dánia szerepe.

17. ábra

A nád- vagy répacukor külkereskedelmi forgalma 2005-2010



### Kakaó és kakaókészítmények (KN18)

**A kakaó és kakaótartalmú készítmények kivitelének 78 millió eurós értéke 38%-kal, a behozatal 173 millió eurós értéke 8%-kal magasabb az előző évinél.**

Az export nagyobb bővülésének köszönhetően passzívumunk valamelyest mérséklődött, de így is 95 millió euró volt a hiány, amely a 24 árucsoport körében a legmagasabb érték. (Érdekes, hogy a cukor, cukorka árucsoport aktívuma szinte pontosan ugyanennyi, 94 millió euró volt.) A kakaó és kakaótartalmú készítmények árucsoportba tartozó valamennyi termékből nettó importőrök vagyunk.

Az exportbevétel 97%-át a *csokoládé és kakaótartalmú* készítmények biztosították, amelyek volumene 23%-kal, értéke 38%-kal nőtt. A csokoládéféleségek fontosabb piaca Szlovákia, amelynek a vásárolt mennyisége kétszeresére emelkedett (6 ezer tonna), illetve Románia és Csehország, 15% illetve 12%-os részesedéssel. Az importérték 84%-át is a *csokoládé* adta, de emellett volt *kakaópor*, *kakaóvaj* és *kakaómassza* import is. Csokoládéből, 2009-hez hasonlóan 46 ezer tonnányit vásároltunk, melynek fő szállítói Németország, Lengyelország és Románia.

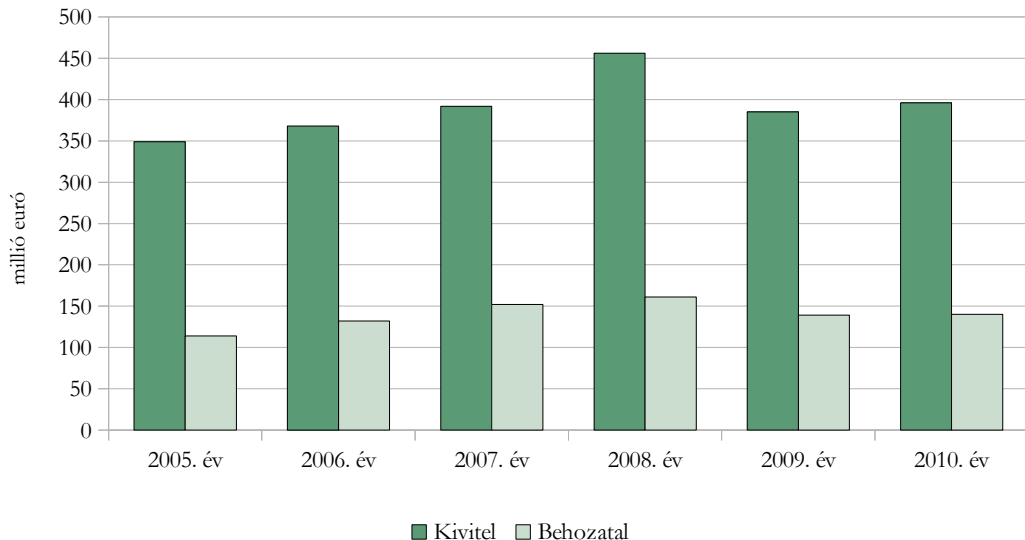
### Zöldségből, gyümölcsből előállított készítmények (KN20)

**A zöldség és gyümölcskészítmények kivitelének értéke 3%-kal 396 millió euróra nőtt, behozataluk értéke nem változott (140 millió euró). Az egyenleg 256 millió euró volt, 10**

millió euróval több, mint 2009-ben. (18. ábra) Az árucsoport külkereskedelme a gabona, hús, olajos magvak után a 4. legnagyobb egyenleget eredményezte 2009-ben és 2010-ben is.

18. ábra

### A zöldség-gyümölcs készítmények külkereskedelmének alakulása 2005-2010



Az árucsoport kivitelének 81%-a az EU tagállamokba irányult, a behozatalának 95%-a is innen érkezett 2010-ben. A termékkör teljes árbevételének felét biztosító *zöldségkonzervek* kivitele mérsékelten emelkedett, legnagyobb vásárlója az EU-n belül Németország és Franciaország, az EU-n kívül pedig továbbra is Oroszország volt. A *gyümölcslé* export értéke a volumen csökkenése ellenére 4%-kal nőtt. A teljes mennyiség 31%-a Németországba, 22%-a Ausztriába került.

Az egyik legfontosabb importtermék, a *gyümölcslé* import értéke 12%-kal csökkent, főbb szállítói Lengyelország, Hollandia és Ausztria voltak.

#### Különböző ehető készítmények (KN21)

**Az importoldal**on a különböző ehető készítmények volt a **negyedik legnagyobb értékű árucsoport 2010-ben**. Az árucsoport 299 millió eurós exportja 13%-kal, a behozatal 315 millió eurós értéke pedig 1%-kal magasabb, mint a bázisidőszakban volt. **Az árucsoport külkereskedelmének 16 millió eurós passzívuma 31 millió euróval kedvezőbb, mint a bázisidőszakban.**

Az importérték több, mint felét a *másutt nem említett élelmiszer-készítmények* (*fehérjekoncentrátum, izo-, tej-, szőlőcukor szirup, étrend-kiegészítők, stb*) termékkör adta, amelynek értéke 2010-ben 3%-kal csökkent. A 19%-os részesedéssel bíró *kávé-, teakivonat* volumene és importértéke is nőtt.

Export szempontjából is a *másutt nem említett élelmiszer-készítmények* körébe tartozó termékek biztosították a legnagyobb árbevételt, de a *fagylalt, jégkrém* és a *kávé-, teakivonat* exportértéke is

hasonló nagyságrendű. A kávé-, teakivonat fő piaca Bulgária, Szlovákia, Lengyelország és Ukrajna volt. A fagyalt, jégkrém nagyrészt Németországba és Lengyelországba került.

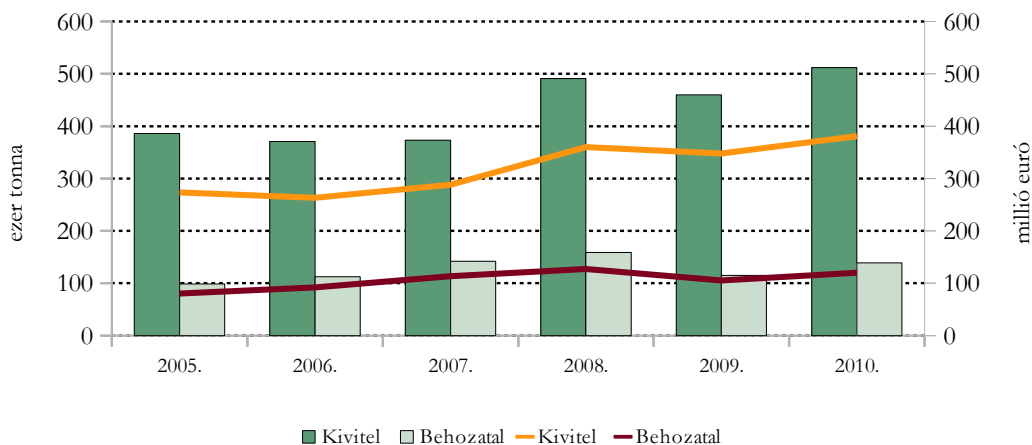
### Élelmiszer-ipari melléktermékek, elkészített állati takarmány (KN23)

**Importunk** legnagyobb hányadát az élelmiszer-ipari melléktermékek, elkészített állati takarmány adta. Az árucsoport exportértéke is jelentős, **a teljes agrártermék exportból 8%-kal részesedett.** Az árucsoport 439 millió eurós **exportértéke 6%-kal, importértéke 12%-kal,** 379 millió euróra **nőtt.**

Az exportot tekintve meghatározó termék a *hobbiállat eledel*, amelynek kiviteléből a vizsgált időszakban 10%-kal nagyobb árbevétel keletkezett. (19. ábra) A hobbiállat eledel legnagyobb vásárlója Románia volt 36%-os részesedéssel. A legnagyobb értékű importtermékből, a *szójapogácsából* 8%-kal többet importáltunk, értéke 10%-kal nőtt. A legnagyobb szállító Hollandia és Szlovénia volt. A *hobbiállat eledel* az árucsoport teljes importértékének 32%-át adta. A hobbiállat eledel behozatala volumenben 21%-kal, értékben 14%-kal nőtt. A legnagyobb szállító Németország volt, de nagy mennyiség érkezett Csehországból és Lengyelországból is.

19. ábra

### A hobbiállat eledel külkereskedelmi forgalma értékben 2005-2010



### Dohány és feldolgozott dohánypótló (KN24)

**A dohánytermékek kivitele 37%-kal nőtt, importja 34%-kal esett 2010-ben.** Az árucsoport 2009. évi 140 millió eurós passzívuma 2010-ben 59 millió euróra csökkent, azaz **az egyenleg 81 millió euróval javult.**

Az exportbevétel háromnegyedét a *szivar, cigaretta* kivitel biztosította, amelynek értéke 32%-kal nőtt. A cigarettafélék fontosabb vásárlója Csehország, közel 50%-os részesedéssel. Az importértéknek is legnagyobb részét adó *szivar, cigaretta* behozatal csaknem a felére esett 2010-ben. Cigaretta, szivar szinte kizárólag az EU-ból, főleg Lengyelországból (77%) érkezett hazánkba.

**A kivitel és a behozatal alakulása áruosztályok szerint**

(millió euró)

Áruosztály	EXPORT					
	2009. I-XII. hó			2010. I-XII. hó		
	Összesen	EU.	EU/Ö %	Összesen	EU.	EU/Ö %
I.	1 156	895	77,4	1 420	1 021	71,9
II.	1 890	1 716	90,8	2 054	1 826	88,9
III.	188	156	83,0	228	199	87,4
IV.	1 851	1 536	83,0	2 088	1 730	82,8
<b>Összesen:</b>	<b>5 086</b>	<b>4 304</b>	<b>84,6</b>	<b>5 790</b>	<b>4 775</b>	<b>82,5</b>

(millió euró)

Áruosztály	IMPORT					
	2009. I-XII. hó			2010. I-XII. hó		
	Összesen	EU.	EU/Ö %	Összesen	EU.	EU/Ö %
I.	746	736	98,6	900	889	98,7
II.	625	534	85,5	703	597	84,9
III.	165	159	96,5	232	208	89,5
IV.	1 836	1 700	92,6	1 863	1 742	93,5
<b>Összesen:</b>	<b>3 371</b>	<b>3 129</b>	<b>92,8</b>	<b>3 698</b>	<b>3 435</b>	<b>92,9</b>

(millió euró)

Áruosztály	EGYENLEG					
	2009. I-XII. hó			2010. I-XII. hó		
	Összesen	EU.	EU/Ö %	Összesen	EU.	EU/Ö %
I.	411	160		519	132	
II.	1 266	1 182		1 351	1 229	
III.	23	-3		-4	-9	
IV.	16	-164		225	-12	
<b>Összesen:</b>	<b>1 715</b>	<b>1 175</b>		<b>2 091</b>	<b>1 340</b>	

**I. áruosztály:** Élő állatok, állati termékek.

**II. áruosztály:** Növényi termékek.

**III. áruosztály:** Állati és növényi zsír és olaj; ezek bontási terméke; elkészített ételzsír; állati és növényi eredetű viasz.

**IV. áruosztály:** Élelmiszer-készítmények; italok, alkoholtartalmú folyadékok és ecet; dohány és elkészített dohánypótlók.

## A külkereskedelmi forgalom áruszerkezete

(ezer euró)

HS	Megnevezés	Export			Import		
		2009.	2010.	2010/	2009.	2010.	2010/
		I-XII. hó	I-XII. hó	2009%	I-XII. hó	I-XII. hó	2009%
01	Élő állatok	231 959	280 258	120,8	139 622	191 322	137,0
02	Élelmészeti célra alkalmas hús, vágási melléktermék és belsőség	667 525	827 316	123,9	298 913	328 958	110,1
03	Halak, rákok, puhatestű és más gerinctelen víziállatok	10 305	11 811	114,6	24 844	26 030	104,8
04	Tejtermékek; madártojás; természetes méz; másutt nem említett, élelmészeti célra alkalmas állati eredetű élelmiszer	211 071	250 691	118,8	258 946	332 154	128,3
05	Másutt nem említett állati eredetű termékek	35 598	49 514	139,1	23 334	21 887	93,8
06	Növényi termékek	30 794	32 257	104,8	61 552	63 387	103,0
07	Élelmészeti célra alkalmas zöldségfélék, gyökerek és gumók	163 935	189 528	115,6	108 792	136 726	125,7
08	Élelmészeti célra alkalmas gyümölcs és dió; citrusfélék és a dinnyefélék héja	114 836	124 474	108,4	166 389	170 369	102,4
09	Kávé, tea, matétea és fűszerek	64 027	64 762	101,1	94 101	99 034	105,2
10	Gabonafélék	931 463	1 089 213	116,9	78 884	83 269	105,6
11	Malomipari termékek; maláta; keményítő; inulin; búzasikér	91 216	73 581	80,7	27 390	29 035	106,0
12	Olajos magvak és olajtartalmú gyümölcsök; különféle magvak és gyümölcsök; ipari és gyógynövények; szalma és takarmány	489 855	476 212	97,2	75 334	108 542	144,1
13	Sellak; mézga, gyanta és más növényi nedv és kivonat	1 329	1 068	80,4	11 373	11 583	101,8
14	Növényi eredetű nyersanyag fonásra; másutt nem említett növényi termék	2 661	2 787	104,8	746	1 238	165,9
15	Állati és növényi zsír és olaj; ezek bontási terméke; elkészített ételzsír;	188 135	227 939	121,2	164 852	232 106	140,8
16	Húsból, halból, rákból, rákfélékből és puhatestű, valamint más gerinctelen víziállatból készült termékek	135 804	146 425	107,8	116 835	124 122	106,2
17	Cukor és cukorárúk	216 070	287 841	133,2	171 192	193 659	113,1
18	Kakaó és kakaókészítmények	56 544	78 169	138,2	160 168	173 066	108,1
19	Gabona, liszt, keményítő vagy tej felhasználásával készült termékek; cukrászati termékek	107 716	115 715	107,4	198 562	199 406	100,4
20	Zöldségfélékből, gyümölcsből, dióból és más növényrészekből előállított készítmények	384 712	395 804	102,9	138 697	139 660	100,7
21	Különböző ehető készítmények	265 340	298 625	112,5	312 737	315 042	100,7
22	Italok, szesz és ecet	223 578	263 503	117,9	212 189	217 304	102,4
23	Az élelmiszeripar melléktermékei és hulladékai; elkészített állati takarmány	415 901	439 405	105,7	339 448	378 647	111,5
24	Dohány és feldolgozott dohánypótló	45 629	62 641	137,3	185 764	121 831	65,6
	<b>Összesen:</b>	<b>5 086 000</b>	<b>5 789 538</b>	<b>113,8</b>	<b>3 370 662</b>	<b>3 698 378</b>	<b>109,7</b>

**Az EU-val folytatott külkereskedelmi forgalom áruszerkezete**

(ezer euró)

HS	Megnevezés	Export			Import		
		2009. I-XII. hó	2010. I-XII. hó	2010/ 2009%	2009. I-XII. hó	2010. I-XII. hó	2010/ 2009%
01	Élő állatok	150 601	154 964	102,9	138 948	189 266	136,2
02	Élelmészeti célra alkalmas hús, vágási melléktermék és belsőség	539 170	626 487	116,2	298 390	328 300	110,0
03	Halak, rákok, puhatestű és más gerinctelen víziállatok	9 669	11 384	117,7	20 490	21 353	104,2
04	Téjtermékek; madártojás; természetes méz; másutt nem említett, élelmészeti célra alkalmas állati eredetű élelmiszer	175 670	201 745	114,8	256 839	331 359	129,0
05	Másutt nem említett állati eredetű termékek	20 343	26 105	128,3	20 833	18 582	89,2
06	Növényi termékek	22 917	24 101	105,2	59 854	61 262	102,4
07	Élelmészeti célra alkalmas zöldségfélék, gyökerek és gumók	142 801	161 933	113,4	86 200	110 491	128,2
08	Élelmészeti célra alkalmas gyümölcs és dió; citrusfélék és a dinnyefélék héja	103 955	111 304	107,1	150 358	150 767	100,3
09	Kávész, tea, matétea és fűszerek	61 842	62 886	101,7	87 566	91 585	104,6
10	Gabonafélék	841 274	957 964	113,9	61 930	69 193	111,7
11	Malomipari termékek; maláta; keményítő; inulin; búzasikér	76 076	63 644	83,7	26 499	28 326	106,9
12	Olajos magvak és olajtartalmú gyümölcsök; különféle magvak és gyümölcsök; ipari és gyógynövények; szalma és takarmány	464 193	440 736	94,9	50 956	74 349	145,9
13	Sellak; mézga, gyanta és más növényi nedv és kivonat	642	545	84,8	10 629	10 473	98,5
14	Növényi eredetű nyersanyag fonásra; másutt nem említett növényi termék	2 615	2 770	105,9	239	663	277,8
15	Állati és növényi zsír és olaj; ezek bontási terméke; elkészített ételzsír;	156 063	199 206	127,6	159 007	207 740	130,6
16	Húsból, halból, rákból, rákfélékből és puhatestű, valamint más gerinctelen víziállatból készült termékek	120 221	126 676	105,4	115 534	122 286	105,8
17	Cukor és cukorárúk	195 034	265 934	136,4	112 311	151 054	134,5
18	Kakaó és kakaókészítmények	50 481	68 177	135,1	157 610	169 943	107,8
19	Gabona, liszt, keményítő vagy tej felhasználásával készült termékek; cukrászati termékek	91 441	94 221	103,0	195 132	195 803	100,3
20	Zöldségfélékből, gyümölcsből, dióból és más növényrészekből előállított készítmények	308 312	312 552	101,4	132 894	133 753	100,6
21	Különböző ehető készítmények	211 675	235 756	111,4	281 948	280 212	99,4
22	Italok, szesz és ecet	193 879	227 823	117,5	196 645	204 899	104,2
23	Az élelmiszeripar melléktermékei és hulladékai; elkészített állati takarmány	324 455	341 178	105,2	334 292	373 868	111,8
24	Dohány és feldolgozott dohánypótló	40 695	57 228	140,6	174 105	109 964	63,2
<b>Összesen:</b>		<b>4 304 025</b>	<b>4 775 319</b>	<b>111,0</b>	<b>3 129 208</b>	<b>3 435 491</b>	<b>109,8</b>

## Külkereskedelmi forgalom a fontosabb országok szerint

(ezer euró)

ORSZÁGOK	EXPORT			IMPORT		
	2009. I-XII. hó	2010. I-XII. hó	2010/ 2009%	2009. I-XII. hó	2010. I-XII. hó	2010/ 2009%
<b>Összesen</b>	<b>5 086 000</b>	<b>5 789 538</b>	<b>113,8</b>	<b>3 370 662</b>	<b>3 698 378</b>	<b>109,7</b>
Európa	4 890 457	5 508 256	112,6	3 258 828	3 585 575	110,0
Ázsia	157 853	228 517	144,8	45 063	46 468	103,1
Afrika	13 202	17 923	135,8	6 388	6 038	94,5
Amerika	21 594	30 605	141,7	59 805	58 959	98,6
Ausztrália és Óceánia	2 873	4 235	147,4	577	1 337	231,8
<b>EU-27</b>	<b>4 304 025</b>	<b>4 775 319</b>	<b>111,0</b>	<b>3 129 208</b>	<b>3 435 491</b>	<b>109,8</b>
<b>EU-15</b>	<b>2 636 238</b>	<b>2 707 425</b>	<b>102,7</b>	<b>2 107 993</b>	<b>2 177 579</b>	<b>103,3</b>
Ausztria	394 574	459 121	116,4	285 716	310 217	108,6
Belgium	95 627	98 982	103,5	85 881	82 060	95,6
Dánia	22 042	30 368	137,8	35 003	47 814	136,6
Finnország	14 005	13 611	97,2	598	766	128,1
Franciaország	168 000	180 769	107,6	125 996	139 992	111,1
Görögország	80 908	77 573	95,9	22 760	24 543	107,8
Hollandia	248 790	258 769	104,0	402 638	427 141	106,1
Írország	13 158	12 618	95,9	46 452	29 827	64,2
Luxemburg	1 165	1 468	126,0	2 403	3 866	160,9
Nagy-Britannia	114 441	150 200	131,2	70 264	69 959	99,6
Németország	804 282	750 671	93,3	753 748	788 168	104,6
Olaszország	575 057	564 500	98,2	180 503	169 451	93,9
Portugália	7 555	8 473	112,2	10 456	10 303	98,5
Spanyolország	62 542	58 114	92,9	77 635	65 942	84,9
Svédország	34 091	42 189	123,8	7 941	7 530	94,8
<b>EU-12</b>	<b>1 667 786</b>	<b>2 067 894</b>	<b>124,0</b>	<b>1 021 216</b>	<b>1 257 912</b>	<b>123,2</b>
Bulgária	76 960	83 011	107,9	13 879	17 085	123,1
Ciprus	10 738	12 425	115,7	9 225	10 993	119,2
Csehország	193 254	233 350	120,7	182 940	184 319	100,8
Észtország	12 765	14 084	110,3	399	539	135,1
Lengyelország	186 010	220 723	118,7	408 976	473 449	115,8
Lettország	11 227	11 474	102,2	1 346	557	41,4
Litvánia	26 741	29 840	111,6	11 181	9 013	80,6
Málta	1 274	1 643	129,0	6	196	3 185,3
Románia	687 508	787 387	114,5	59 910	147 194	245,7
Szlovákia	343 283	558 506	162,7	261 167	332 083	127,2
Szlovénia	118 027	115 451	97,8	72 187	82 484	114,3



Külkereskedelmi forgalom a fontosabb országok szerint (folytatás)

(ezer euró)

ORSZÁGOK	EXPORT			IMPORT		
	2009. I-XII. hó	2010. I-XII. hó	2010/ 2009%	2009. I-XII. hó	2010. I-XII. hó	2010/ 2009%
<b>EU-n kívüli európai orsz.</b>	<b>586 433</b>	<b>732 937</b>	<b>125,0</b>	<b>129 620</b>	<b>150 084</b>	<b>115,8</b>
Albánia	12 107	9 982	82,4	130	153	117,5
Bosznia-Hercegovina	70 221	73 785	105,1	1 146	1 094	95,4
Fehéroroszország	10 706	12 842	120,0	4	0	0,0
Horvátország	112 638	109 156	96,9	36 970	37 117	100,4
Macedónia	6 844	7 602	111,1	1 184	2 426	204,9
Moldova	11 874	11 565	97,4	558	1 303	233,5
Oroszország	146 596	172 827	117,9	728	462	63,5
Svájc	61 952	66 047	106,6	7 133	10 070	141,2
Szerbia	36 214	36 677	101,3	52 851	47 039	89,0
Törökország	11 746	80 537	685,7	14 328	18 831	131,4
Ukrajna	84 478	129 027	152,7	14 179	31 306	220,8
India	48	333	689,6	8 234	7 269	88,3
Izrael	23 428	27 292	116,5	2 867	2 870	100,1
Japán	50 220	82 217	163,7	250	278	111,5
Kazahsztán	10 162	13 686	134,7	0	0	0,0
Kína	3 224	5 937	184,2	12 012	13 685	113,9
Koreai Köztársaság	15 168	14 619	96,4	381	144	37,8
Libanon	9 481	13 065	137,8	40	260	646,6
Szaúd-Arábia	9 300	11 712	125,9	41	1	3,0
Szíria	316	547	173,3	19	71	368,8
Thaiföld	194	286	147,2	6 061	3 745	61,8
Tajvan	3 804	12 583	330,8	38	24	63,3
Vietnam	5 141	5 744	111,7	2 203	3 514	159,5
Algéria	203	872	429,3	13	0	0,0
Egyiptom	1 213	5 210	429,5	1 396	1 013	72,6
Líbia	5 521	2 171	39,3	0	0	0,0
Marokkó	886	929	104,9	1 660	1 230	74,1
Tunézia	4 551	5 206	114,4	299	366	122,5
Argentína	221	708	320,1	5 048	5 366	106,3
Brazília	737	1 056	143,4	12 635	11 592	91,8
Egyesült Államok	14 931	21 039	140,9	35 174	31 764	90,3
Kanada	4 161	6 386	153,5	3 765	4 222	112,1
Ausztrália	2 566	4 028	157,0	86	122	141,4
Új-Zéland	305	202	66,1	488	1 211	248,0

## Agrár-külkereskedelem főbb termékcsoportonként

### Export

Kód	Termék megnevezés	Mennyiség (tonna)			Érték (ezer euró)		
		2009. I-XII. hó	2010. I-XII. hó	2010/ 2009%	2009. I-XII. hó	2010. I-XII. hó	2010/ 2009%
0102	Élő szarvasmarhafélék	38 209	56 132	146,9	93 917	136 845	145,7
0103	Élő sertés	30 278	38 741	128,0	47 630	53 437	112,2
0104	Élő juh és kecske	15 636	16 328	104,4	39 478	42 855	108,6
0105	Élő baromfi	2 254	3 884	172,3	43 230	38 995	90,2
0201	Szarvasmarhafélék húsa frissen vagy hűtve	15 248	15 666	102,7	33 702	38 229	113,4
0202	Szarvasmarhafélék húsa fagyasztva	1 856	1 355	73,0	7 758	3 568	46,0
0203	Sertéshús frissen, hűtve vagy fagyasztva	111 630	164 470	147,3	237 917	340 584	143,2
0206	Négylábúak vágási mellékterméke, belsősége frissen, hűtve vagy fagyasztva	14 329	17 558	122,5	9 658	11 994	124,2
0207	Baromfi húsa, vágási mellékterméke és belsősége frissen, hűtve vagy fagyasztva	134 755	154 318	114,5	330 757	377 092	114,0
0208	Más hús, vágási melléktermék és belsőség frissen, hűtve vagy fagyasztva	6 708	6 206	92,5	28 882	29 965	103,7
0301	Élő hal	1 046	1 724	164,8	2 635	3 929	149,1
0304	Halfilé és más halhús frissen, hűtve vagy fagyasztva	80	80	99,4	181	236	130,3
0307	Puhatestű frissen, hűtve, fagyasztva vagy tartósítva	1 537	1 116	72,6	7 343	7 430	101,2
0401	Tej és tejszín nem sűrítve, édesítőszer hozzáadása nélkül	335 870	347 887	103,6	80 520	99 064	123,0
0402	Tej és tejszín sűrítve és édesítőszer hozzáadásával is	2 303	331	14,4	1 089	716	65,8
0403	Tejföl, joghurt, kefir édesítőszer, gyümölcs hozzáadásával is	15 433	17 795	115,3	10 236	15 356	150,0
0405	Vaj és vajkrém	1 590	1 522	95,7	3 588	4 247	118,4
0406	Sajt és túró	12 601	14 054	111,5	34 762	41 938	120,6
0407	Tenyésztojás és tojás frissen, tartósítva vagy főzve	10 600	12 440	117,4	27 791	33 268	119,7
0409	Méz	14 829	14 411	97,2	45 057	47 344	105,1
0504	Állati bél, hólyag és gyomor	2 071	3 177	153,4	2 771	3 848	138,8
0505	Madártoll, bőr, pehely	3 430	4 687	136,7	25 734	37 125	144,3
0507	Elefántcsont, szarv, pata, agancs nyersen	6	51	923,2	3 617	4 814	133,1
0511	Tenyészállatok termékenyítő anyagai, egyéb	7 423	8 354	112,6	2 920	2 813	96,3

**Agrár-külkereskedelem főbb termékcsoportonként**
**Import**

Kód	Termék megnevezés	Mennyiség (tonna)			Érték (ezer euró)		
		2009. I-XII. hó	2010. I-XII. hó	2010/ 2009%	2009. I-XII. hó	2010. I-XII. hó	2010/ 2009%
0102	Élő szarvasmarhafélék	11 797	16 378	138,8	26 312	39 572	150,4
0103	Élő sertés	75 425	107 281	142,2	98 939	127 639	129,0
0104	Élő juh és kecske	1 326	1 742	131,4	2 700	3 254	120,5
0105	Élő baromfi	889	1 989	223,7	10 536	18 389	174,5
0201	Szarvasmarhafélék húsa frissen vagy hűtve	7 017	7 666	109,2	19 889	24 674	124,1
0202	Szarvasmarhafélék húsa fagyasztva	5 334	5 300	99,3	20 597	16 527	80,2
0203	Sertéshús frissen, hűtve vagy fagyasztva	101 992	127 467	125,0	171 986	209 410	121,8
0206	Négy lábúak vágási mellékterméke, belsősége frissen, hűtve vagy fagyasztva	13 890	17 626	126,9	12 661	13 133	103,7
0207	Baromfi húsa, vágási mellékterméke és belsősége frissen, hűtve vagy fagyasztva	51 771	41 030	79,3	47 941	41 051	85,6
0208	Más hús, vágási melléktermék és belsőség frissen, hűtve vagy fagyasztva	54	110	204,2	348	498	143,2
0301	Élő hal	255	179	70,4	580	462	79,8
0304	Halfilé és más halhús frissen, hűtve vagy fagyasztva	5 983	6 273	104,8	13 866	14 322	103,3
0307	Puhatestű frissen, hűtve, fagyasztva vagy tartósítva	591	650	109,8	2 601	2 965	114,0
0401	Tej és tejszín nem sűrítve, édesítőszer hozzáadása nélkül	167 953	183 930	109,5	73 246	98 703	134,8
0402	Tej és tejszín sűrítve és édesítőszer hozzáadásával is	10 755	18 970	176,4	13 079	22 139	169,3
0403	Tejföl, joghurt, kefir édesítőszer, gyümölcs hozzáadásával is	36 692	36 219	98,7	30 320	31 902	105,2
0405	Vaj és vajkrém	5 016	6 334	126,3	13 941	22 501	161,4
0406	Sajt és túró	36 446	44 957	123,4	93 450	129 970	139,1
0407	Tenyésztojás és tojás frissen, tartósítva vagy főzve	17 198	9 483	55,1	25 943	17 376	67,0
0409	Méz	418	221	52,9	1 359	700	51,5
0504	Állati bél, hólyag és gyomor	4 444	4 829	108,7	9 624	8 134	84,5
0505	Madártoll, bőr, pehely	1 198	1 549	129,3	4 161	5 791	139,2
0507	Elefántcsont, szarv, pata, agancs nyersen	4	4	95,0	58	88	151,7
0511	Tenyészállatok termékenyítő anyagai, egyéb	17 566	12 738	72,5	7 140	5 887	82,4

## Agrár-külkereskedelem főbb termékcsoportonként

### Export

Kód	Termék megnevezés	Mennyiség (tonna)			Érték (ezer euró)		
		2009. I-XII. hó	2010. I-XII. hó	2010/ 2009%	2009. I-XII. hó	2010. I-XII. hó	2010/ 2009%
0602	Élő növény, dugvány, oltvány, gombacsíra	58 712	55 180	94,0	24 352	24 617	101,1
0701	Burgonya frissen vagy hűtve	6 296	4 624	73,4	1 618	1 032	63,7
0703	Hagymafélék frissen vagy hűtve	3 759	2 615	69,6	2 816	2 226	79,0
0704	Karfiol, karalábé és káposztaféle frissen vagy hűtve	9 762	10 118	103,6	5 577	8 500	152,4
0707	Uborka és apróuborka frissen vagy hűtve	6 349	10 538	166,0	3 912	5 747	146,9
0709	Más zöldség frissen vagy hűtve	41 474	35 675	86,0	49 585	50 313	101,5
0710	Zöldség fagyasztva	80 321	107 123	133,4	55 843	70 327	125,9
0712	Szárított zöldség	3 363	2 983	88,7	11 865	11 189	94,3
0713	Szárított hüvelyes zöldség	14 738	11 292	76,6	15 903	15 408	96,9
0802	Mandula, mogyoró, dió és egyéb dióféle	1 904	2 062	108,3	5 812	8 548	147,1
0803	Banán frissen vagy szárítva	46 555	41 340	88,8	35 489	29 508	83,1
0805	Citrusfélék frissen vagy szárítva	6 886	8 040	116,8	4 639	5 363	115,6
0807	Dinnye és papaya frissen	71 737	61 597	85,9	15 579	14 715	94,5
0808	Alma, körte és birs frissen	25 986	21 529	82,8	6 837	6 907	101,0
0809	Kajsziarack , cseresznye, őszibarack, szilva, kökény frissen	44 266	43 532	98,3	24 245	30 052	124,0
0810	Más gyümölcs frissen	8 482	7 246	85,4	5 020	5 799	115,5
0811	Gyümölcs és dió fagyasztva, édesítőszer hozzáadásával is	9 981	13 696	137,2	13 671	19 861	145,3
0901	Kávé nyersen, pörköltve, koffeinmentesen, valódi kávé is tartalmazó pótkávé	10 923	10 577	96,8	44 132	41 828	94,8
0902	Tea, aromásítva is	1 370	1 424	103,9	10 540	12 153	115,3
0904	Bors, paprika szárítva, zúzva vagy őrölve	2 344	2 544	108,5	7 711	8 521	110,5
0910	Gyömbér, sáfrány, kurkuma, kakukkfű, babérlevél, curry és más fűszer	258	389	150,9	826	1 394	168,8

**Agrár-külkereskedelem főbb termékcsoportonként**
**Import**

Kód	Termék megnevezés	Mennyiség (tonna)			Érték (ezer euró)		
		2009. I-XII. hó	2010. I-XII. hó	2010/ 2009%	2009. I-XII. hó	2010. I-XII. hó	2010/ 2009%
0602	Élő növény dugvány, oltvány, gombacsíra	21 435	28 711	133,9	38 819	39 523	101,8
0701	Burgonya frissen vagy hűtve	32 311	41 335	127,9	7 546	11 178	148,1
0703	Hagymafélék frissen vagy hűtve	22 295	19 302	86,6	5 773	9 008	156,0
0704	Karfiol, karalábé és káposztaféle frissen vagy hűtve	12 439	13 107	105,4	6 014	7 448	123,8
0707	Uborka és apróuborka frissen vagy hűtve	14 198	14 962	105,4	7 005	8 112	115,8
0709	Más zöldség frissen vagy hűtve	15 886	16 280	102,5	16 062	18 037	112,3
0710	Zöldség fagyasztva	22 750	30 829	135,5	14 973	20 013	133,7
0712	Szárított zöldség	2 928	3 741	127,8	11 472	13 294	115,9
0713	Szárított hüvelyes zöldség	13 737	16 401	119,4	11 817	16 907	143,1
0802	Mandula, mogyoró, dió és egyéb dióféle	4 100	5 654	137,9	11 762	16 542	140,6
0803	Banán frissen vagy szárítva	100 531	80 939	80,5	68 833	51 931	75,4
0805	Citrusfélék frissen vagy szárítva	67 362	54 981	81,6	37 359	35 609	95,3
0807	Dinnye és papaya frissen	12 547	18 189	145,0	3 854	6 129	159,0
0808	Alma, körte és birs frissen	12 008	40 038	333,4	5 801	10 264	176,9
0809	Kajsziabarack, cseresznye, őszibarack, szilva, kökény frissen	6 936	9 883	142,5	5 798	8 750	150,9
0810	Más gyümölcs frissen	5 931	6 673	112,5	5 037	6 516	129,4
0811	Gyümölcs és dió fagyasztva, édesítőszer hozzáadásával is	4 964	5 770	116,2	5 741	6 693	116,6
0901	Kávé nyersen, pörköelve, koffeinmentesen, valódi kávé is tartalmazó pótkávé	29 483	28 593	97,0	69 902	71 943	102,9
0902	Tea, aromásítva is	2 184	2 406	110,1	8 963	10 214	114,0
0904	Bors, paprika szárítva, zúzva vagy őrölve	4 470	4 148	92,8	10 669	10 680	100,1
0910	Gyömbér, sáfrány, kurkuma, kakukkfű, babérlevél, curry és más fűszer	805	1 223	151,8	2 676	4 168	155,7

## Agrár-külkereskedelem főbb termékcsoportonként

### Export

Kód	Termék megnevezés	Mennyiség (tonna)			Érték (ezer euró)		
		2009. I-XII. hó	2010. I-XII. hó	2010/ 2009%	2009. I-XII. hó	2010. I-XII. hó	2010/ 2009%
1001	Búza és kétszeres	1 875 815	2 204 760	117,5	252 417	341 397	135,3
1003	Árpa	232 811	320 178	137,5	30 298	45 261	149,4
1005	Kukorica	4 361 967	4 051 670	92,9	634 974	682 451	107,5
1006	Rizs	4 034	5 394	133,7	2 421	2 800	115,6
1008	Hajdina, köles és kanárimag, más gabonaféle	39 324	45 690	116,2	8 457	14 038	166,0
1101	Búzaliszt vagy kétszeres liszt	126 022	118 652	94,2	29 649	28 235	95,2
1103	Durva őrlemény, dara és labdacsgabonából	57 826	56 363	97,5	14 178	13 590	95,9
1107	Maláta, pörköltve is	62 255	54 813	88,0	25 717	18 486	71,9
1202	Földimogyoró	148	12	7,8	116	26	22,5
1205	Repce vagy olajrepce mag	704 863	641 439	91,0	203 583	206 528	101,4
1206	Napraforgómag	779 718	626 249	80,3	234 242	211 833	90,4
1207	Más olajos mag és olajtartalmú gyümölcs, törve is	14 114	13 030	92,3	14 487	14 351	99,1
1209	Mag, gyümölcs és spóra szaporítási célra	4 648	4 312	92,8	17 228	19 145	111,1
1211	Növény és növényrész illat-, gyógy-, és növényvédőszer, stb. gyártására	1 754	1 724	98,3	8 237	7 909	96,0
1302	Egyéb növényi nedv és kivonat	186	154	82,7	1 301	1 003	77,0
1511	Pálmaolaj és frakciói finomítva is	43	296	685,6	46	304	658,3
1512	Napraforgómag-, pórsáfrány- és gyapotmagolaj, finomítva is	217 893	234 851	107,8	163 048	198 199	121,6
1513	Kókuszdió-, pálmabél- és babasszalaj, finomítva is	1	1	137,2	1	1	138,4
1514	Repce- és mustárolaj finomítva is	13 504	13 511	100,0	8 579	9 976	116,3
1515	Más stabilizált növényi zsír és olaj, finomítva is	1 240	270	21,8	1 285	364	28,3
1516	Állati vagy növényi zsír és olaj részben vagy teljesen hidrogénezve	65	2 773	4254,1	66	2 175	3289,4
1517	Margarin, étkezési növényi olaj	6 055	5 940	98,1	8 872	8 627	97,2

**Agrár-külkereskedelem főbb termékcsoportonként**
**Import**

Kód	Termék megnevezés	Mennyiség (tonna)			Érték (ezer euró)		
		2009. I-XII. hó	2010. I-XII. hó	2010/ 2009%	2009. I-XII. hó	2010. I-XII. hó	2010/ 2009%
1001	Búza és kétszeres	64 091	85 922	134,1	7 637	14 890	195,0
1003	Árpa	36 434	22 487	61,7	5 199	3 719	71,5
1005	Kukorica	44 787	97 748	218,3	41 609	48 487	116,5
1006	Rizs	44 265	32 409	73,2	22 957	15 323	66,7
1008	Hajdina, köles és kanárimag, más gabonaféle	2 979	1 471	49,4	697	438	62,8
1101	Búzaliszt vagy kétszeres liszt	27 911	34 856	124,9	6 137	8 433	137,4
1103	Durva őrlemény, dara és labdacsgabonából	2 173	2 986	137,4	1 297	1 243	95,8
1107	Maláta, pörkölt is	22 471	24 914	110,9	9 288	7 904	85,1
1202	Földimogyoró	6 485	8 919	137,5	6 084	9 141	150,2
1205	Repce vagy olajrepce mag	13 449	19 603	145,8	8 173	12 302	150,5
1206	Napraforgómag	29 150	64 429	221,0	11 889	37 613	316,4
1207	Más olajos mag és olajtartalmú gyümölcs, törve is	12 410	8 657	69,8	14 199	12 206	86,0
1209	Mag, gyümölcs és spóra szaporítási célra	3 870	4 643	120,0	21 349	22 283	104,4
1211	Növény és növényrész illat-, gyógy-, és növényvédőszer, stb. gyártására	887	853	96,2	4 969	5 771	116,2
1302	Egyéb növényi nedv és kivonat	1 390	1 364	98,1	9 222	9 578	103,9
1511	Pálmaolaj és frakciói finomítva is	21 009	20 829	99,1	16 947	16 779	99,0
1512	Napraforgómag-, pórsáfrány- és gyapotmagolaj, finomítva is	21 263	71 763	337,5	15 758	55 369	351,4
1513	Kókuszdió-, pálmabél- és babasszalaj, finomítva is	855	1 930	225,7	761	1 710	224,7
1514	Repce- és mustárolaj finomítva is	25 708	35 709	138,9	16 982	28 245	166,3
1515	Más stabilizált növényi zsír és olaj, finomítva is	1 374	1 133	82,4	1 840	1 750	95,1
1516	Állati vagy növényi zsír és olaj részben vagy teljesen hidrogénezve	13 896	14 626	105,3	12 601	14 413	114,4
1517	Margarin, étkezési növényi olaj	72 416	67 225	92,8	60 880	55 729	91,5

## Agrár-külkereskedelem főbb termékcsoportonként

### Export

Kód	Termék megnevezés	Mennyiség (tonna)			Érték (ezer euró)		
		2009.	2010.	2010/	2009.	2010.	2010/
		I-XII. hó	I-XII. hó	2009%	I-XII. hó	I-XII. hó	2009%
1601	Kolbász, téliszalámi és más szalámi	9 853	9 920	100,7	57 201	55 668	97,3
1602	Más elkészített, konzervált hús vágási melléktermék, belseg és vér	22 626	26 865	118,7	77 657	89 507	115,3
1604	Elkészített vagy konzervált hal, kaviár	60	163	272,8	177	356	201,5
1701	Nád- vagy répacukor és vegytiszta szacharóz szilárd állapotban	152 914	276 645	180,9	82 884	140 251	169,2
1702	Tejcukor, malátacukor, szőlőcukor, gyümölcscukor, mûméz, égetett cukor	201 487	284 565	141,2	65 932	79 618	120,8
1704	Cukorkaáru kakaótartalom nélkül	26 183	21 566	82,4	67 246	67 575	100,5
1804	Kakaóvaj, zsír és olaj	58	47	80,7	267	200	74,9
1805	Kakaópor cukor vagy más édesítõanyag nélkül	516	593	115,0	827	1 457	176,2
1806	Csokoládé és kakaótartalmú más élelmiszer készítmény	19 151	23 599	123,2	55 111	75 860	137,6
1901	Lisztból, darából, keményítõbõl előállított élelmiszer készítmény alacsony kakaótartalommal	16 556	19 441	117,4	27 463	31 144	113,4
1902	Tészta, fõzve, töltve vagy másképpen elkészítve is	8 388	8 385	100,0	17 984	18 768	104,4
1905	Kenyér, cukrászsütemény, kalács és más pékáru	26 693	31 606	118,4	60 454	62 185	102,9
2001	Zöldség, gyümölcs, dió, növényrész ecettel vagy ecetsavval tartósítva	31 972	32 255	100,9	29 801	28 552	95,8
2002	Paradicsom ecet vagy ecetsav nélkül elkészítve vagy tartósítva	8 754	9 620	109,9	7 225	7 698	106,6
2004	Zöldség ecet vagy ecetsav nélkül tartósítva, fagyasztva	1 079	1 366	126,6	842	1 151	136,7
2005	Zöldség ecet vagy ecetsav nélkül tartósítva, nem fagyasztva	207 235	231 784	111,8	196 897	213 032	108,2
2008	Más módon elkészített vagy tartósított gyümölcs és növényrész alkohollal is	80 453	78 461	97,5	85 613	79 300	92,6
2009	Gyümölcslé (must) és zöldséglé nem erjesztve, cukor hozzáadásával is	86 608	73 151	84,5	57 479	59 463	103,5



**Agrár-külkereskedelem főbb termékcsoportonként**
**Import**

Kód	Termék megnevezés	Mennyiség (tonna)			Érték (ezer euró)		
		2009. I-XII. hó	2010. I-XII. hó	2010/ 2009%	2009. I-XII. hó	2010. I-XII. hó	2010/ 2009%
1601	Kolbász, téliszalámi és más szalámi	18 791	19 507	103,8	46 189	49 785	107,8
1602	Más elkészített, konzervált hús vágási melléktermék, belseg és vér	17 967	19 880	110,6	45 179	46 155	102,2
1604	Elkészített vagy konzervált hal, kaviár	9 021	9 248	102,5	23 200	25 920	111,7
1701	Nád- vagy répacukor és vegytiszta szacharóz szilárd állapotban	227 434	244 937	107,7	111 997	119 937	107,1
1702	Tejcukor, malátacukor, szőlőcukor, gyümölcscukor, mûméz, égetett cukor	8 706	9 937	114,1	7 349	9 322	126,8
1704	Cukorkaárú kakaótartalom nélkül	15 517	14 676	94,6	44 054	53 565	121,6
1804	Kakaóvaj, zsír és olaj	591	531	89,9	2 527	2 186	86,5
1805	Kakaópor cukor vagy más édesítõanyag nélkül	7 247	7 785	107,4	10 973	21 274	193,9
1806	Csokoládé és kakaótartalmú más élelmiszer készítmény	45 145	45 746	101,3	144 338	146 183	101,3
1901	Lisztból, darából, keményítõbõl előállított élelmiszer készítmény alacsony kakaótartalommal	28 452	29 948	105,3	46 470	50 934	109,6
1902	Tészta, fõzve, töltve vagy másképpen elkészítve is	14 447	14 410	99,7	14 380	13 332	92,7
1905	Kenyér, cukrászsütemény, kalács és más pékáru	61 855	63 054	101,9	121 021	119 986	99,1
2001	Zöldség, gyümölcs, dió, növényrész ecettel vagy ecetsavval tartósítva	7 133	6 720	94,2	5 874	5 733	97,6
2002	Paradicsom ecet vagy ecetsav nélkül elkészítve vagy tartósítva	8 238	9 509	115,4	7 962	8 248	103,6
2004	Zöldség ecet vagy ecetsav nélkül tartósítva, fagyasztva	35 586	38 222	107,4	22 316	22 811	102,2
2005	Zöldség ecet vagy ecetsav nélkül tartósítva, nem fagyasztva	16 717	19 423	116,2	22 588	25 564	113,2
2008	Más módon elkészített vagy tartósított gyümölcs és növényrész alkohollal is	26 162	29 897	114,3	30 369	32 915	108,4
2009	Gyümölcslé (must) és zöldséglé nem erjesztve, cukor hozzáadásával is	46 798	42 628	91,1	40 805	36 010	88,2

## Agrár-külkereskedelem főbb termékcsoportonként

### Export

Kód	Termék megnevezés	Mennyiség (tonna)			Érték (ezer euró)		
		2009. I-XII. hó	2010. I-XII. hó	2010/ 2009%	2009. I-XII. hó	2010. I-XII. hó	2010/ 2009%
2101	Kávé-, teakivonat, ezeken alapuló készítmények, pótkávé és kivonata	16 338	17 757	108,7	55 736	64 038	114,9
2102	Élesztő, más nem élő mikroorganizmus, elkészített sütőpor	42 957	41 766	97,2	26 973	27 641	102,5
2103	Mártás, szósz, ételízesítő keverék, elkészített mustár	13 400	15 413	115,0	21 724	25 363	116,8
2104	Leves és előállítására szolgáló készítmény homogenizált élelmiszer-készítm.	10 675	10 786	101,0	31 886	33 718	105,7
2105	Fagyalt, jégkrém	28 416	30 080	105,9	63 983	69 814	109,1
2106	Másutt nem említett élelmiszer-készítmény	16 671	20 772	124,6	65 038	78 050	120,0
2202	Víz, ásványvíz és szénsavas víz ízesítve is, egyéb alkoholmentes ital	147 718	189 537	128,3	66 392	85 201	128,3
2203	Malátából készült sör	28 222	38 683	137,1	9 698	10 612	109,4
2204	Bor friss szőlőből, szeszesített bor, szőlőmust	75 079	86 378	115,1	66 554	76 018	114,2
2207	Etilalkohol, szesz denaturálva és etilalk. nem denaturálva, 80% feletti alk.tart.-al	123 615	129 673	104,9	69 558	75 829	109,0
2208	Szesz, likőr, más szeszesital és etilalkohol nem denaturálva 80% alatti alk.tart.-al	1 254	3 377	269,4	4 779	7 300	152,8
2301	Emberi fogyasztásra alkalmatlan liszt, dara és pellet húsból, vágási melléktermékből	9 777	10 699	109,4	3 771	4 305	114,1
2304	Szójababolaj kivonásakor keletkező olajpogácsa és más maradék	48 095	29 232	60,8	16 207	9 604	59,3
2306	Egyéb növényi zsírok és olajok kivonásakor keletkező olajpogácsa és más maradék	167 395	128 341	76,7	19 694	17 489	88,8
2309	Állatok etetésére szolgáló készítmények	460 115	512 138	111,3	347 713	380 980	109,6
2401	Feldolgozatlan dohány, dohányhulladék	3 749	4 566	121,8	8 113	12 718	156,8
2402	Szivar, szivarka, cigaretta dohányból és dohánypótlóból	3 457	4 792	138,6	35 810	47 427	132,4
2403	Más feldolgozott dohány és dohánypótló, visszanyert dohány, dohánykivonat	311	511	164,1	1 706	2 496	146,3

**Agrár-külkereskedelem főbb termékcsoportonként**
**Import**

Kód	Termék megnevezés	Mennyiség (tonna)			Érték (ezer euró)		
		2009. I-XII. hó	2010. I-XII. hó	2010/ 2009%	2009. I-XII. hó	2010. I-XII. hó	2010/ 2009%
2101	Kávé-, teakivonat, ezeken alapuló készítmények, pótkávé és kivonata	12 617	13 187	104,5	53 180	59 172	111,3
2102	Élesztő, más nem élő mikroorganizmus, elkészített sütőpor	10 490	11 351	108,2	8 301	8 383	101,0
2103	Mártás, szósz, ételízesítő keverék, elkészített mustár	25 380	26 109	102,9	40 562	40 919	100,9
2104	Leves és előállítására szolgáló készítm., homogenizált élelmiszer-készítmény	5 876	6 120	104,2	15 847	16 063	101,4
2105	Fagylalt, jégkrém	19 097	20 689	108,3	29 278	30 631	104,6
2106	Másutt nem említett élelmiszer-készítmény	53 288	55 463	104,1	165 568	159 874	96,6
2202	Víz, ásványvíz és szénsavas víz ízesítve is, egyéb alkoholmentes ital	142 627	148 888	104,4	75 687	77 600	102,5
2203	Malátából készült sör	93 533	93 394	99,9	30 900	28 480	92,2
2204	Bor friss szőlőből, szeszesített bor, szőlőmust	15 670	20 011	127,7	15 862	16 805	105,9
2207	Etilalkohol, szesz denaturálva és etilalk. nem denaturálva, 80% feletti alk.tart.-al	47 325	51 973	109,8	33 157	39 737	119,8
2208	Szesz, likőr, más szeszesital és etilalkohol nem denaturálva 80% alatti alk.tart.-al	14 750	14 884	100,9	45 691	44 264	96,9
2301	Emberi fogyasztásra alkalmatlan liszt, dara és pellet húsból, vágási melléktermékből	55 982	53 120	94,9	23 139	23 744	102,6
2304	Szójababólaj kivonásakor keletkező olajpogácsa és más maradék	646 452	698 924	108,1	195 805	214 945	109,8
2306	Egyéb növényi zsírok és olajok kivonásakor keletkező olajpogácsa és más maradék	73 471	77 166	105,0	8 047	11 175	138,9
2309	Állatok etetésére szolgáló készítmények	114 632	138 950	121,2	105 103	120 107	114,3
2401	Feldolgozatlan dohány, dohányhulladék	8 567	5 751	67,1	27 192	21 075	77,5
2402	Szivar, szivarka, cigaretta dohányból és dohánypótlóból	15 191	8 102	53,3	140 342	76 405	54,4
2403	Más feldolgozott dohány és dohánypótló, visszanyert dohány, dohánykivonat	3 630	4 395	121,1	18 229	24 351	133,6



Megjelenik az  
Agrárgazdasági Kutató Intézet  
Statisztikai Osztályának gondozásában